



Sveriges lantbruksuniversitet
Swedish University of Agricultural Sciences

Fakulteten för landskapsarkitektur, trädgårds-
och växtproduktionsvetenskap

Designa utomhusmiljöer för hotell och restauranger – vilka faktorer påverkar trivseln?

Design Hotell and restaurants outdoor environment – what factors affect well-being?

Anja Henningsson

Designa utomhusmiljöer för hotell och restauranger

– Vilka faktorer påverkar trivseln?

Design Hotell and restaurants´outdoor environment

– What factors affect well-being?

Anja Henningsson

Handledare: Julia Andersson, SLU, Institutionen för Landskapsarkitektur, planering och förvaltning

Bitr handledare: Frida Andreasson, SLU, Institutionen för Landskapsarkitektur, planering och förvaltning

Examinator: Petra Thorpert, SLU, Institutionen för Landskapsarkitektur, planering och förvaltning

Omfattning: 15 hp

Nivå och fördjupning: G2E

Kurstitel: Självständigt arbete i landskapsarkitektur, G2E - Trädgårdsingenjör: design – kandidatprogram

Kurskod: EX0847 (*landskapsarkitektur*)

Program: Trädgårdsingenjör: design - kandidatprogram

Utgivningsort: Alnarp

Utgivningsår: 2019

Omslagsbild: Anja Henningsson

Fotografier och illustrationer är tagna och ritade av författaren Anja Henningsson om ej annat anges

Elektronisk publicering: <http://stud.epsilon.slu.se>

Nyckelord: Hotell och restaurang, sittplatser, uteservering, kvalitetskriterier, skydd, komfort, njutning, vistelseytor, offentlig miljö, grönska

SLU, Sveriges lantbruksuniversitet

Fakulteten för landskapsarkitektur, trädgårds- och växtproduktionsvetenskap

Institutionen för landskapsarkitektur, planering och förvaltning

SAMMANFATTNING/ABSTRACT

Abstract

Hotels and restaurants need an inviting environment that, to attract and make their guests feel comfortable, stay and return. (Bitner 1990; Ryu & Han 2010)

The outdoor environment of hotels and restaurants is one of the living spaces that can contribute to people's well-being, whether in the city or in the countryside. Relaxation, meetings with other people and a good meal are the main activities going on in the selected environment. Recovery can occur in several ways, but staying in a green environment is one of them (Kaplan & Kaplan, 1989) to sit down and eat is another. Jan Gehl's (2010) 12 quality criteria (see Figure 1) is a tool that shows which criteria need to be met in order for people to choose to stay and stay in one place. The thesis examines precisely those factors and how they can form the basis for designing living spaces for hotels and restaurants' outdoor environment, specifically those with their own garden.

The study shows how to create a pleasant living space through protection, opportunity for comfort and enjoyment. Qualities like a comfortable seat in the sun, sometimes in the shade, a warm blanket and the importance of overlooking something aesthetically beautiful such as greenery are to name a few factors that make people stay in one place. By studying 3 objects and making a simple idea suggestion for one examples of how to create a pleasant outdoor environment in connection with hotels and restaurants are shown. The study also assumes that the more quality criteria a site can achieve, the more pleasant and used the site becomes.

The conclusion of the study is that this is one of many methods for how we can analyze and then design pleasant outdoor environments in this specific case in connection with hotels and restaurants. By using the tool the 12 quality criteria, one can systematically verify that as many factors as possible are met. By understanding the factors that influence people's use of the public space, pleasant accommodation areas can be created. Man needs protection, comfort and enjoyment in order to experience well-being in the public environment. Enjoyment can be in the form of aesthetic values such as lush trees and flowers, comfort can be a seat and protection can be lighting as protection for darkness.

Sammanfattning

Hotell och restauranger behöver en inbjudande miljö som för att locka och få sina gäster att trivas, stanna och återkomma. (Bitner 1990; Ryu & Han 2010)

Hotell och restaurangers utemiljö är en av de vistelseytorna som kan vara med och bidra till människors välbefinnande oavsett om den ligger i staden eller på landsbygden. Avkoppling, möten med andra människor och en god måltid är de främsta aktiviteterna som pågår i den utvalda miljön. Återhämtning kan ske på flera sätt men att vistas i en grönskande miljö är ett av dem (Kaplan & Kaplan, 1989) att sitta ner och äta är en annan. Jan Gehls (2010) 12 kvalitetskriterier (se fig 1) är ett verktyg som visar vilka kriterier som behöver uppfyllas för att människor ska välja att stanna och uppehålla sig på en plats. I uppsatsen studeras just de faktorerna och hur de kan vara till grund för utformning av vistelseytor för hotell och restaurangers utomhusmiljö, specifikt de med en egen trädgård.

Studien visar hur man kan skapa en trivsam vistelseyta genom skydd, möjlighet till komfort och njutning. Kvaliteter som en bekväm sittplats i solen, ibland i skuggan, en värmande filt och vikten av utsikt mot något estetiskt vackert så som grönska är för att nämna några faktorer som får människor att stanna på en plats. Genom att studera 3 objekt och göra ett enkelt idéförslag till ett av studieobjekten visas exempel på hur man kan gestalta en trivsam utomhusmiljö i anslutning till Hotell och restaurang.

Slutsatsen av studien är att detta är en av många metoder för hur vi kan analysera och sedan utforma trivsamma utomhusmiljöer i detta specifika fall i anslutning till hotell och restauranger. Genom att använda verktyget de 12 kvalitetskriterierna kan man systematiskt kontrollera att så många faktorer som möjligt uppfylls. Med hjälp av att förstå vilka faktorer som påverkar människors användande av de offentliga rummen kan trivsamma avistelseytor skapas. Människan behöver skydd, komfort och njutning för att uppleva trivsel i offentlig miljö. Njutning kan vara i form av estetiska värden så som grönskande träd och blommor, komfort kan vara en sittplats och skydd kan vara belysning som skydd för mörker.

INNEHÅLLSFÖRTÄCKNING

Abstract		THE NORRMANS BOUTIQUE B&B, VARPINGE, DANMARK	20-22
SAMMANFATTNING	3	Platsanalys efter gehls 12 kvalitetskriterier	20
Innehållsförteckning	4	Bildexempel	21
INLEDNING	5	Skydd	22
BAKGRUND	6-13	Komfort	22
Hotell och restaurangmiljöer	6	Njutning	22
Restaurangers utemiljö-kommunens riktlinjer	6	Slutsats av analysen	22
Bostadsgårdens roller	6	HOTEL VILA GALÉ COLLECTION PALÁCIO DOS ARCOS,	
Hotellträdgårdens roller	7	OERAS PORTUGAL	23-25
Gehls teori om utomhusaktiviteter	7	Platsanalys efter Gehls 12 kvalitetskriterier	23
Gestaltningselement	7	Bildexempel	24
Gehls 12 kvalitetskriterier	8	Skydd	25
Skydd, komfort och njutning	8-9	Komfort	25
3 utvalda gestaltningselement	10-12	Njutning	25
Avgränsningar – skydd	10	Slutsats av analysen	25
Sittplatser - komfort	11	Analysdiskussion utifrån Gehls 12 kvalitetskriterier	26
Grönska - njutning	12	IDÉFÖRSLAG GRUNDAT PÅ ANALYSER AV STUDIEOBJEKTEN	27-29
Hälsoeffekter av grönska	12	Idéförslag COOCON GÅRDSHOTELL BORRÅKRA, SVERIGE	27-29
SYFTE		1.Hotellträdgården	27
Syfte, mål och frågeställningar	13	2. Grusplanen	27
MATERIAL OCH METOD	14	3. Innergården	27
Studieobjekt	14	Slutsats av idéförslaget	27
- Cocoon Gärdshotell, Borråkra, Sverige	14	Illustrationsplan	28
- The Norrmans Boutique B&B, Varpinge, Danmark	14	Skiss	29
- Hotel Vila Galé Collection Palácio dos Arcos, Oeras		DISKUSSION	30-31
Portugal	14	Skydd	30
Tillvägångsätt	14	Komfort	30
Studieobjekt	14	Njutning	30
Teori	14	Metoddiskussion	31
ANALYSER AV STUDIEOBJEKTEN	15-28	Slutsats	31
COOCON GÅRDSHOTELL, BORRÅKRA, SVERIGE	15-19	KÄLLFÖRTECKNING	32
Platsbeskrivning	15	Bildförteckning	32
Bildöversikt	16		
Illustrationsplan- nuläge	17		
Platsanalys efter Gehls 12 kvalitetskriterier	18		
Förändringsförslag - efter Gehls 12 kvalitetskriterier	19		

INLEDNING

Jag har länge haft ett stort intresse för landskapsarkitektur, trädgård och rumslighet. Jag är alltid full av idéer. Jag ser det färdiga resultatet i mitt huvud, jag möblerar om både inomhus och utomhus. En kreativ process som bara finns där. Men varför det känns bra eller varför människor väljer att vistas på en viss plats visste jag inte förrän jag valde att byta inriktning i arbetslivet och sätta mig i skolbänken igen. Att utbilda mig till Trädgårdsingenjör är ett val jag verkligen är glad att jag vågade ta.

I min tidigare yrkesroll som rådgivande utesäljare inom livsmedelsbranschen var hotell och restauranger mina kunder. Då fokuserade jag på restaurangköket och dess kvalitet på maten. Nu kan jag ha fokus på deras utomhusmiljö och skapa attraktiva, funktionella och trivsamma vistelseytor för gästerna och personalen att trivas i. Vilka faktorer är det som påverkar om en plats blir njutbar och trivsam? Hur skapar man en inbjudande känsla? Dessa funderingar blev startskottet på min uppsats.

Jag kom i kontakt med Bodil Solheim Göthner, en av ägarna till Cocoon Gårdshotell efter ett tips om att hon sökte hjälp med sin utomhusmiljö. Gårdshotellet ligger inte långt ifrån där jag bor och utmaningen kändes spännande. Efter en del diskussioner med min handledare bestämde jag mig för att använda hennes hotell och restaurangverksamhet som ett exempel i mitt examensarbete där jag ville utforska hur man får människor att använda och trivas på en plats. Framförallt vill jag fördjupa kunskapen om hur jag i framtiden utformar utomhusmiljöer på ett bra sätt.



Figur 1. Cocoon Gårdshotell har sin uteserving på den tidigare jordbruksfastighetsn stora gårdsplan, där solen värmer och utsikten ut mot vidderna är möjlig. Hur kan man utforma den vistelseytan till en ännu mer trivsam plats?

BAKGRUND

I denna uppsats studeras utomhusmiljöns möjlighet att erbjuda attraktiva, funktionella och trivsamma vistelseytor inom restaurangnäringen. Mer specifikt studeras gårdshotellet Cocoons utomhusmiljö som har ett uttryckt behov av att skapa en mer välkomnande och njutbar utemiljö för gästerna. Jag utgår framför allt ifrån de 12 kvalitetskriterier för en fungerande stadsmiljö för människor som framtagits av Gehl (2010).

Hotell och restauranger- generellt

Hotell och restauranger vill att kunder kommer dit, är nöjda och kommer tillbaka. Restaurangerna vill att de stannar kort tid för att öka antalet sittningar per dag. För att uppnå det behöver de ha en miljö som inbjuder till just detta. Restaurangmiljön påverkar både anställda och kunder (Bitner 1990; Ryu & Han 2010) Genom att erbjuda inbjudande sittplatser men inte de mest bekväma gör att gästen snart lämnar sin plats till nya gäster (Robson 1999). Detta är en av framgångarna för en restaurang med många sittningar.

Restaurangers utemiljö - Kommunens riktlinjer

Enligt skriften Riktlinjer för uteserveringar i Kristianstad krävs tillstånd från Polismyndigheten om användning av offentlig plats. (Kristianstad kommun, 2019) En tydlig ritning över platsen ska upprättas men måttangivelser, placering och utformning för att en uteservering ska få tillstånd att byggas och användas. Uteserveringen placeras i anslutning till restaurangens lokaler och bör inte överstiga längden på fasaden. Undantag kan godkännas om fastighetsägaren och markägaren ger ett skriftligt medgivande. Tillåta tak över uteserveringar är markiser och parasoller, de ska kunna fällas in och ned.

Det finns särskilda lagar som uteserveringar måste förhålla sig till, de finns att hitta i författningssamling (Svensk författningssamling, 2019). Till exempel står det följande i alkohollagen (2010:1622) ”Serveringstillstånd ska omfatta ett visst avgränsat utrymme som disponeras av tillståndshavaren.” Hur tolkar olika handläggare avgränsat utrymme? För att jämföra med något kan man se i Örebro Kommuns riktlinjer för uteserveringar (Örebro kommun, 2019) att de har tydliga

regler om att uteserveringarna i stadsmiljö ska ha en avgränsning i form av ett staket eller blomlådor. Öppningen till uteserveringen får vara max 1,5 meter.

Hotell och restaurangnäringens utomhusmiljöer skiljer sig stort. Allt ifrån en skyddad innergård, en trottoarbit, en takterrass med utsikt medan andra har tillgång till en hel trädgård.

Bostadsgårdens roller

Ett hotell är en bostad, om även för en kort tid för gästerna. De hotell som har en trädgård eller större vistelseytor utomhus som till exempel ett gårdshotell skulle kunna liknas vid en bostadsgård. Eva Kristensson¹, Universitetslektor vid Institutionen för landskapsarkitektur, planering och förvaltning beskriver utemiljöns ideal som ett rum för aktiviteter och gemenskap. De teorier Kristensson har om vilken roll bostadsgården spelar och vilka aktiviteter som pågår där känns därför väldigt intressanta.

”FÖR TRIVSEL OCH KVALITET I BOENDET ÄR BOSTADENS OMGIVNINGAR AV AVGÖRANDE BETYDELSE. BOSTADSGÅRDEN ÄR UTSIKTEN FRÅN FÖNSTRET, DEN ÄR EN INFORMELL OCH KRAVLÖS MÖTESPLATS FÖR DE BOENDE, DEN GER MÖJLIGHETER TILL UTEVISTELSE FÖR LEK, REKREATION OCH KANSKE MOTION, DEN GER EN RAM FÖR VARDAGLIGA AKTIVITETER SOM ODLING, LAGA CYKELN, TVÄTTA BILEN ELLER SAMSPRÅKA MED GRANNEN. I BOSTADENS TRÄDGÅRD SKA DET FINNAS OMBONADE OCH SOLIGA SITTPLATSER, DÄR DET SKALL FINNAS VRÅR DÄR MAN KAN VARA I FRED, LEKPLATS FÖR DE SMÅ, VACKRA TRÄD, BUSKAR OCH BLOMMOR ATT NJUTA AV, GRÄSMATTOR FÖR SOLBAD OCH BOLLSPEL...” (BOVERKET: GRÖNA OMRÅDEN I PLANERINGEN 1999, SID 18)

Få gäster har troligen behovet att fixa med vardagliga aktiviteter så som att laga cykeln och bilen på ett hotells ”bostadsgård” men motion och samspråk med grannen vid en solig sittplats är nog något hotellgästerna gärna kan ägna sig åt.

Eva Kristensson (2007) indelningen av Bostadsgårdens fyra roller är följande,

Vardagsrum lekmiljö mötesplats utsikt

Vardagsrummet är där man kopplar av före och efter arbetet, tar en kaffe, läser tidningen eller umgås med familjen. Här vill man ofta vara privat och söker sällan kontakt med de andra grannarna.

För att skapa en bra **lekmiljö** är det viktigt med löst material och avgränsningar för barns säkerhet. Föräldrarna vill ha uppsikt över barnen. Beroende på ålder behöver föräldrarna vara på olika avstånd. En inhägnad bostadsgård kan tillåta äldre barn leka på egen hand medan föräldrarna är i lägenheten. De vill kunna ha en överblick från fönsterna. Föräldrarna vill även när de är nere på gården ha överblick och närhet till deras aktiviteter. Medan föräldrarna sitter och umgås med grannarna kan barnen leka i närheten. Bostadsgårdarna idag är mindre än de som byggdes på 1900-talet. Detta innebär att allt för ofta kan föräldrarna i nybyggda områden inte låta barnen vara ute på gården själva och leka. Ibland finns det inte ens plats för lek då gården är för liten till ytan och inte har skapat plats för gemenskap. Då sker leken på trottoaren eller i en parkmiljö en bit bort från huset med föräldrarna som sällskap. När plats finns för lek behöver barnen skyddas från trafiken utanför gården.

Mötesplatsen. Samtidigt som människor vill värna om sitt privatliv har man en positiv inställning till bostadsgårdens möjlighet för gemenskap. Man vill både och.

Utsikt. Det som är vackert är växterna. Det för in det estetiska på bostadsgårdarna. Blommande buskar är omtyckta.

“EN GÅRD SOM KAN FYLLA ALLA 4 ROLLER HAR HÖG ANVÄNDBARHET”
(Eva Kristensson)

1 Eva Kristensson Universitetslektor, SLU Alnarp, 2019-04-23

BAKGRUND

Hotellträdgårdens roller

Den som vistas på ett hotell med en restaurang behöver troligen vistelseytorna för framför allt umgänge med vänner, intag av måltider och återhämtning. Återhämtning kan vara i form av fysisk aktivitet, lugn och ro, utomhusvistelse eller kanske skön musik. Detta innebär att det är hotellets trädgård gärna får spela samma roller som på bostadsgården. Mötesplats, vardagsrum, lekmiljö och utsikt. Matsalen är en 5:e roll men som troligen är likvärdig med vardagsrummets aktiviteter och önskemål.

Gehls teorier om utomhusaktiviteter

Förenklat beskriver Jan Gehl (2011) tre typer av utomhusaktiviteter på offentliga platser som var och en ställer olika krav på den fysiska omgivningens förutsättningar. Han menar också om den fysiska kvaliteten på platsen är undermålig kan bara **nödvändiga aktiviteter** ske. De **valbara aktiviteterna** ökar ju trivsammare utomhusmiljön och platserna är. Viljan att stanna upp en stund, sätta sig ner eller ta en långsam promenad istället för att skynda sig hem. Ett brett spektrum av mänskliga aktiviteter kan ta plats och platsen känns levande om platsen fysiskt är tilltalande.

Nödvändiga aktiviteter sker oavsett förutsättningar och är oftast de som är obligatoriska, som att gå till skolan eller arbetet, göra ärenden, handla, vänta på bussen eller en person. Dessa vardagliga aktiviteter förknippas ofta med att man går. Går från en plats till en annan. Dessa nödvändiga aktiviteter pågår i stort sett dagligen, året om.

Valfria aktiviteter- när de yttre förutsättningarna är tilltalande. Valfria aktiviteter förknippas ofta med fritid. Aktiviteten blir möjlig om tid finns och förutsättningarna är rätt. Det kan vara att prata med någon, ta en promenad, njuta av solen och den friska luften, njuta av livet helt enkelt. Dessa aktiviteter sker bara om förutsättningarna är gynnsam, när vädret och platsen bjuder in.

Sociala aktiviteter är beroende av andra människor som befinner sig på platsen. Social aktivitet är alla typer av kommunikationer men kända och okända människor, allt ifrån en hälsning till ett samtal.

Även barns lek och all passiv kontakt som sker är social aktivitet. Passiv kontakt innebär att se och höra andra människor (2011). Att få människor att stanna på en plats, att välja att vilja vistas där är nyckeln till framgång för en levande stad och plats. Människor stannar om platsen är vacker, meningsfull och behaglig. Gehl (2010, s. 147) gör liknelsen med en bra fest, ”Folk stannar för att de har trevligt.”

Gestaltningselement

Grunden för en fungerande design är att skapa en strukturerad stomme, en ram som skapar avgränsningar mellan rummen, ett system av öppna och stängda ytor. Kompositionen innebär sedan att man ställer en eller flera volymer emot varandra, fyllda och tomma enheter. Detta skapas med en mix av växter, fasta byggmaterial och luft (Dee, 2001). Gehl (2011) menar att det är naturligt att arbeta med olika grader av slutenhet. Varje situation behöver överväga sina för och nackdelar, vissa situationer kan vara bra att ha bakom helt slutna väggar. Catherine Dee (2001) illustrerar och beskriver tydligt i sin bok form and fabric hur dessa luftrum tredimensionellt byggs upp av olika plan. Golv, väggar och takplan. Golv av gräs, grus, stenbeläggning eller låg vegetation. Väggar av klippta eller friväxande häckar, plank, glas eller en sluttning. Tak av trädkronor, pergolor av fast material eller helt enkelt den öppna himlen som tak. (Dee, 2001, ss 34-35). Principen att skapa en mindre yta på en stor plats gör ytorna användbara (Gehl, 2010). I äldre städer har ofta detta skapats med hjälp av pelargångar och valv. Denna rumslighet skapas även med hjälp av en trädrad, torghandlarnas tält eller restaurangernas parasoll.

BAKGRUND

Gehls 12 kvalitetskriterier

Enligt Gehl (2010) är de allmänna förutsättningarna för en bra plats att stanna och sätta sig på flera. Där behöver vara ett skönt mikroklimat, en bra placering, företrädesvis vid kanten av utrymmet så ryggen har skydd, en bra utsikt, behaglig låg ljudnivå för att möjliggöra samtal och inga avgaser. I Sverige med vårt nordliga klimat kan värmelampor, filter, kuddar och vindskydd i glas skapar mikroklimat på en uteservering. Till sist behövs en något att titta på, en fin vy. Om platsen erbjuder speciella attraktioner som vatten, träd, blommor, bra arkitektur och konst vill personen ha bra utsikt över dem. Samtidigt vill personen ha en bra utsikt av livet och människorna omkring platsen (Gehl, 2010, s140).

Skydd, komfort och njutning

I följande del beskrivs de 3 övergripande faktorerna skydd, komfort och njutning som Gehls (2010) 12 kvalitetskriterier är indelade i. Därefter beskrivs 3 kvalitetskriterier, en från varje kategori som valts ut som för denna studie, skydd och avgränsningar eftersom kommunens i vissa fall kräver avgränsat område vid (Kristianstads kommun, 2019) uteserveringar, komfort i form av sittplatser eftersom man oftast sitter ner och äter (Gehl, 2010) och grönskans möjlighet till njutning och viktiga värden för vårt välbefinnande (Wingren et al, 2015).



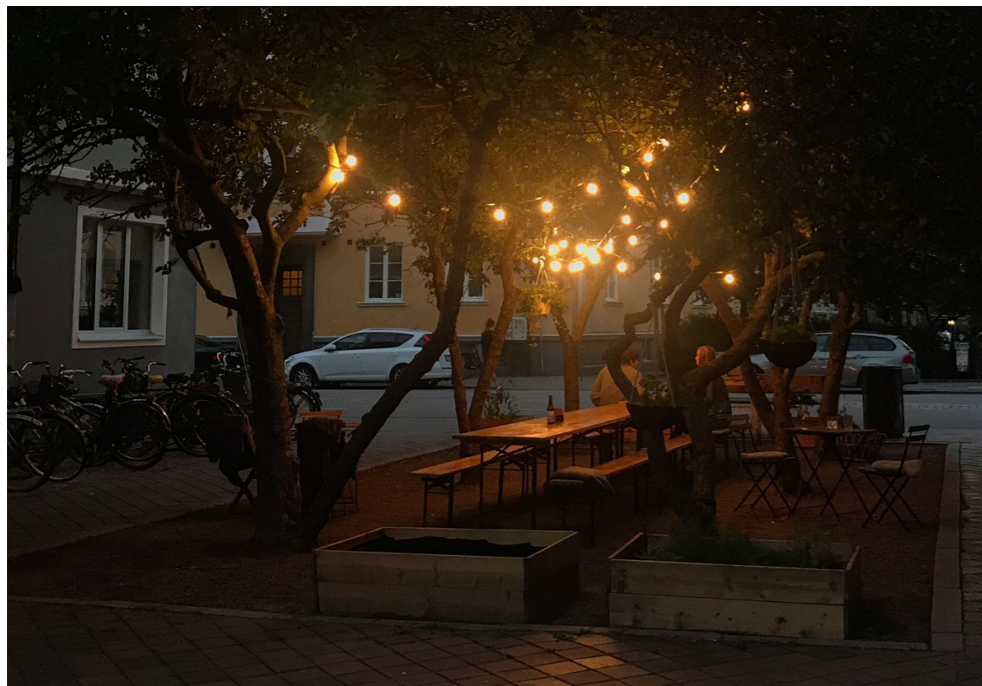
Figur 2: Jan Gehls 12 kvalitetskriterier för en välfungerande stadsmiljö för människor som ligger till grund för bedömning och förändring av platsen. (Gehl 2010, s.239). Omarbetad illustration av författaren 2019.

BAKGRUND

Gehls 12 kvalitetskriterier

SKYDD

Gehl (2010) menar att den första man bör säkerställa är att se till så människor i stadsmiljö är skyddade från faror som trafik och oönskade sinnesupplevelser såsom negativa aspekter av klimat och mörker. På en uteservering kan det vara skydd mot solens varma strålar i form av ett parasoll, ett vindskydd av ett plank eller en tät häck. Belysning kan både skapa stämning och fylla funktionen att lysa upp. Staket eller liknande avgränsning kan skapa skydd mot trafik. Gehl förestråkar trafiklösningar där fotgängaren har företräde. Mänsklig närvaro har stor betydelse, det ger en känsla av att vi skyddar varandra mot faror (Gehl 2011).



Figur 3. Belysningen i träden gör denna uteservering möjlig att använda när mörkret faller.

KOMFORT

Komfort innebär att utomhusmiljön och vistelseytan ska bjuda in till vistelse. Förutsättningar ska skapas för att på ett så bekvämt sätt som möjligt erbjuda, sittplatser, möjligheten att gå, stå och se men även prata, lyssna och aktivera sig gärna året om. (Gehl, 2010, s. 238). Gehl betonar vikten av flexibla ytor som kan användas till olika sorters evenemang efter årstider och säsong, till exempel skidskobana på vintern eller festival under sommaren uppmuntrar till aktivitet under hela året. Även temporära aktiviteter som gatamusik och teater, konserter, marknader och liknande bidrar till ett inspirerande och inbjudande stadsrum (Gehl 2010, s.161).



Figur 4. Här erbjuds sittplatser med utsikt mellan träden och de låga planteringskärlen.

NJUTNING

Njutningens kriterier handlar om att ge människan möjlighet till positiva sinnesupplevelser och estetiska värden, det kan vara träd, grönska och fina vyer. Det handlar även om möjligheten att ta vara på de positiva aspekterna av klimatet, så som sol, skugga, en skön bris och att rumsligheten är i proportioner med byggnaderna så det finns en mänsklig skala. (Gehl, 2010, s 238) Forskning visar att vi mår bra av att vistas i naturen och gröna miljöer (Kaplan & Kaplan 1989). Naturljud har positiva hälsoeffekter hos människor, ljud från dagvatten, vegetation och fåglar ger oss njutning (Hellström & Cerwén 2016)



Figur 5 Enkla vimplar kan skapa rumslighet mellan höghuset och skapa en mänsklig skala.

BAKGRUND

3 utvalda gestaltningselement

Avgränsningar- Skydd

Avgränsning, en infattning och en kant är ett viktigt element för att skapa rumslighet. För att skapa övergångar mellan de olika rummen och dess eventuella olika roller. Genom att använda typografin, vegetation, struktur och vatten kan man skapa spännande gränser som får människor att använda och röra sig genom landskapet på ett visst sätt. Platser är ofta definierade med en viss grad av integritet och ägarskap. De delas ofta in i 3 delar, privat, semiprivat och offentlig. Landskapsarkitekter behöver ofta skapa någon typ av avgränsning för att indikera var gränsen går men även visa vilken funktion som platsen har (Dee, 2001, ss 115-143).

Bilderna nedan visar exempel på gränser för uteserveringar.



Figur 6. Stolarnas placering och existens utger avgränsningen. Trädens krontak är rumsbildande och ger svalkande skugga en varm sommardag.



Figur 7. Avgränsningen här är ett enkelt räcke som ger skydd från att snubbla till på den upphöjda serveringen i backen. Extra skydd från spårvagnstrafiken.



Figur 8. Markmaterialets mönster och höjdsättning utgör här avgränsningen till uteserveringen tillsammans med bord, stolar och parasoll.



Figur 9. Här avgränsas uteserveringen av upphöjda planteringslådor med fina växter i. I en höjd som tillåter gästen att blicka ut över gatan.



Figur 10. Drottningstorget i Malmö har en stor uteservering som avgränsas med dekorativa stora krukor i varierande storlek med olika växter i. Det ger en fin balans och kontrast till den kullerstensbelagda torget

BAKGRUND

3 utvalda gestaltningselement

Sittplatser- komfort

Gehl (2010) menar att stadsrummets möbler är utformade och placerade kan ha stor inverkan på interaktionen mellan människor. En traditionellt utformad, rak, bänk där människor sitter ”axel-mot-axel” skapar distans och är inte särskilt bra för kommunikation. Gehl förespråkar istället att vinkla och gruppera bänkar i så kallade ”talkscapes” för att underlätta för konversation. Bänkar placeras då med en något öppen vinkel så att människor själva kan välja om de vill vara tillsammans eller ensamma. Ett annat alternativ är flyttbara stolar som ger användaren flexibilitet hur den utnyttjar platsen. Ibland vill man ha skugga eller sol, ibland vill man ha en specifik utsikt. Flyttbara stolar skapar värdefulla möjligheter för användaren att skapa den sociala aktivitet för en specifik situation då användaren ibland vill vara ensam och ibland sitta tillsammans med andra. För att vila under en promenad på stan kan en enkel bänk vara utmärkt, under en måltid vill man väl sitta upprätt och med ett bord i bekväm höjd men ska du bara ta en kaffe och läsa

en bok är en skön fåtölj med mjuka dynor att föredra skulle troligtvis många hålla med om. Derk de Jonge (1968) som gjort en studie gällande sittpreferenser vid restaurang och caféer kom fram till att de sittplatser som var placerade mot väggen och med en utsikt föredrogs framför andra. Hovmästare på restauranger kan bekräfta att om gästerna får bestämma vill de inte sitta i mitten av restaurangen om det finns bord ledigt vid väggen eller vid ett fönster. (Gehl, 2011).

Gehl (2010) delar in sittplatserna i primära och sekundära sittplatser. Primära är utformade att sitta på medan sekundära i grunden har en annan funktion. Trappor, fontäner, stenar är exempel på föremål där människor väljer att slå sig ner. Speciellt yngre människor kan sätta sig var som helst medan äldre behöver en mer bekväm sittplats. För att skapa socialt livskraftiga städer för alla är det viktigt att skapa förutsättningar för alla åldersgrupper och målgrupper.



Figur 11,12,13,14. Här är flera komfortabla och njutningsbara sittplatser i skuggan av träd och parasoll. Sittplatser med utsikt eller gjorda för en måltid.

BAKGRUND

3 utvalda gestaltningselement

Grönska- Njutning

Träd, grönska och blommor spelar en viktig roll i att göra städerna vackra. Träd skapar skugga under sommarmånaderna, ger en karaktär, är rumsbildande och bidrar till en rad ekotjänster. Vackra städer är gröna. Förutom att vara vackra har de gröna elementen i stadsmiljö ett symboliskt värde. De signalerar rekreation, mångfald och hållbarhet. De städer som vill uppfattas som hållbara och ansvarsfulla planterar träd och försöker låta bilarna ta mindre plats (Gehl, 2010).

Hälsoeffekter av vistelse i grönskande miljöer.

Paret Kaplan har sedan 60-talet forskat på vilken betydelse omgivningen har på människan (Kaplan&Kaplan, 1989). Deras forskning visar att människan har 2 typer av uppmärksamhet. Den riktade koncentrationen och den spontana koncentrationen. Den sistnämnda kopplas på vid viselse i naturen och naturlika miljöer. Den spontana koncentrationen

är inte lika påfrestande som den riktade, den vi använder när vi behöver koncentrera oss på en uppgift vilket tar mer energi. Den spontana koncentrationen behöver vi för att återhämta oss. I vardagen används mest den riktade koncentrationen därför är det extra viktigt att vi vistas i miljöer där det finns möjlighet till kortare pauser, då den spontana koncentrationen låter hjärnan vila. Ett sätt att återhämta sig på och få en vaken vila, detta motverkar mental utmattning.

Den privata grönskan.

Enligt författarna (Wingren et al, 2015) är grönskan på de privatägda markerna i staden en viktig del av stadsgrönskan. Det är inte bara grönskan i parker, på gator och torg som bidrar till människors välbefinnande. De privatägda ytorna så som kolonilotter, villaträdgårdar

och förträdgårdar till flerbostadshus är med och bidrar till biologiskt mångfald, en mötesplats både för socialt välbefinnande och fysisk aktivitet. De oroar sig för utvecklingen de sett sedan 80-talet där fler och fler privatägda ytor blir hårdgjorda och växterna tas bort. En orsak tros vara att människor har begränsad tid att ägna sig åt trädgårdsskötsel, en annan orsak verkar vara gemenemans okunskap om grönskans betydelse för stadens värme och vatten balans. Gehl (2011) kallar dessa privata ytor för semiprivata rum och förespråkar dessa, han menar att det är här karaktärer växer fram, genom att låta boende och andra aktörer så som restaurangägare skapa en förlängning av vardagsrummet ut i den offentliga miljön menar Gehl att det skapas karaktärer som är värda att eftersträva.



Figur 15,16,17,18. Trädrader, solitära träd och vårblomande planteringa gör livet mer njutningsbart i stadsmiljön.

SYFTE

Syfte/Mål

Syftet med uppsatsen är att studera utomhusmiljöns möjlighet att erbjuda attraktiva, funktionella och trivsamma vistelsezoner inom restaurangnäringen.

Som exempel analyseras 3 studieobjekt utemiljö och vistelsezoner. Ett av studieobjekten visar även ett idéförslag över Cocoon Gårdshotell.

Mitt personliga mål är att hitta användbara verktyg som även kan vara användbara för gestaltande kollegor i branschen.

Frågeställningar

- Hur kan vi utforma utomhusmiljöer i anslutning till hotell och restauranger så de blir så trivsamma som möjligt?
- Är de 12 kvalitetskriterierna ett användbart verktyg i analys samt gestaltungsprocessen vid utformning av hotell och restaurangs utemiljö?

Avgränsningar

Studieobjekten har alla en tillhörande trädgård. Cocoon har både skog och jordbruksmark i anslutning till fastigheten som skulle kunna användas annorlunda än idag men jag kommer fokusera på ytorna kring husen för att avgränsa mig. Fokus läggs på gårdsplanen, uteservering och hotellträdgården. Idéförslaget behandlar inte aspekter som kostnad, växt eller materialval och ger inte heller garanti om att uteserveringen placering och idéförslag blir godkänd vid ansökan om tillstånd på Kristianstads kommun. Studien sätter gästens upplevelse i fokus och avgränsar sig från personalens arbetsmiljö.

MATERIAL OCH METOD

Studieobjekten

3 utvalda hotell och restaurangverksamheter har studerats. Med hjälp av huvudstudieobjektet Cocoon Gårdshotell visas hur en utemiljö kan utformas mer trivsamt och bli mer användbar. Alla 3 objekt är semiprivata platser där gäster är välkomna att använda vistelseytorna, de äger marken deras utemiljö finns på vilket skapa stora utformningsmöjligheter. Till skillnad från en restaurang i gatu- och stadsmiljö som oftast få ansöka om användandet av offentligt mark som ofta ägds av kommunen eller fastighetsägaren.

Cocoon Gårdshotell, Borråkra, Skåne

Cocoon är huvudstudieobjektet där ett enkelt idéförslag tas fram för att ge exempel på förändringmöjligheter i utomhusmiljön för att uppnå en trivsamt och användbar plats.

Cocoon drivs av Bodil Solheim Göthner som tillsammans med sin man Gunnar Göthner har förvandlat den tidigare jordbruksfastigheten till ett Gårdshotell. Det är ett småskaligt, personligt och avkopplande hotell med en mycket omtyckt restaurang och vidunderlig utsikt. Gårdshotellet ligger i Borråkra utanför Degeberga i Kristianstads kommun på en högt belägen plats på Degeberga backar med utsikt över den Skånska landsbygdens natur.



Figur 19: Karta över Skåne, Cocoon ligger på östkusten i Borråkra.

Det finns 20 bäddar uppdelat på 2 hus och två separata dubbelrum som

saluförs som en glamping upplevelse, en glamorös camping i en av deras primitiva stenkongor. Dessa två dubbelrum ligger 150 meter från gården och kommer inte beröras i arbetet. Det finns möjlighet till bad i vedeldade badtunnor. På Cocoon finns en restaurang med tillhörande orangeri. Det rymmer mellan 20-70 gäster. Hotelldelens vistelseytorna ska rymma 2-20 personer.

The Norrmans Boutique B&B, Varpinge, Danmark

The Norrmans är utvald då den har liknande förutsättningar som Cocoon, den ligger ute på landsbygden och är känd för bland annat sin uppskattade trädgård och inredning.

The Norrmans ligger långt ut på den danska landsbygden med

odlingslandskap som närmsta granne.

Det är ett bed and breakfast med lite mer än många förväntar sig.

Här erbjuds Middag klockan 19:00 i sällskap med de andra gästerna och

baren är öppen hela dagen. Frukost serveras mellan 08:00-10:00

Det erbjuds ingen lunchservering finns men baren är öppen i stort sett hela dagen så dryck och snacks finns att köpa. Det finns ca 20 bäddar uppdelat i Villan och Stallet.

Hotel Vila Galé Collection Palácio dos Arcos, Oeiras Portugal

- Hotel Vila Galé är utvald för att se vad en verksamhet i ett varmare klimat kan tänkas att ha för utmaningar.

Ett 5 stjärnigt hotell längs Portugals kust i en mindre förort till Lissabon. Här finns 76 dubbelrum, en restaurang med frukost och kvällsservering, en poolbar med lunch och barsservering. Dessutom finns ett inomhusspa och ett poolområde utomhus med havsglimt, en grön oas och ridå från en intilliggande park.

Tillvägagångsätt

Vid framtagning av idéförslaget till Cocoon används min egen erfarenhet och kunskap i den gestaltande processen. Samtal med delägaren Bodil Solheim Göthner ger en bild av deras behov och önskemål. Med hjälp av foto och en analys redovisas platsens nuläge och förändringsförslag på ett pedagogiskt sätt för att visa hur jag använder verktyget

Gehls 12 kvalitetskriterierna (se Fig 1) i designprocessen. Skisser och illustrationsplan tas fram för att presentera idéförslaget.

De andra studieobjekten The Norrmans och Hotel Vila Galé observerades och dokumenterades med hjälp av foto, analyserades utefter Gehls 12 kvalitetskriterier.

Teori

Litteratursökning utfördes på universitetets bibliotek och digitala plattformar, Primo och Epsilon samt Google Scholar och Google. I början av arbetet studeras restauranger och deras utemiljö i allmänhet, svenska riktlinjer för uteserveringar vidare undersöks teoretisk litteratur kring ämnet människors användande av de offentliga rummen. Grönskans inverkan på människors hälsa och vikten av återhämtning tas upp likaså ett par grundläggande teorier om gestaltning.

Som teoretisk och metodisk utgångspunkt för studien används framför allt arkitekten och stadsrumsforskaren Jan Gehls teorier. Han har genom systematiska observationer och rumsanalyser av de offentliga stadsrummen funnit grundläggande faktorer för människors användning av stadsrummet. Gehls studier visar människors beteende och användande av stadsrummet, visar var de väljer att sätta sig, gå och stå, var de upplever skydd och trygghet och njutning. I jakten på fördjupad kunskap om dessa faktorer söktes goda exempel i stadsmiljö på sittplatser, grönska och avgränsningar.

En föreläsning av Eva Kristensson i kursen Växtteknik på SLU 2019-04-23 om hur bostadsgårdar används inspirerande och gav tankar om vilka roller utomhusmiljön i det valda området kan spela och vad vistelseytorna kan användas till. Jämförelser med varför de används kan göras med Gehls 12 kvalitetskriterier och teorin om människors användande av uterummet kan på så sätt stärkas. Eftersom hotell och restaurangers utformning av utemiljö undersöks kan bostadsgårdens roller liknas vid annan bostadsnära utemiljö, den tillfälliga boendemiljön på ett hotell.

ANALYSER AV STUDIEOBJEKTEN

Här presenteras och analyseras de tre studieobjekten. Cocoon gårdshotell beskrivs mer ingående eftersom ett enkelt idéförslag ska ta fram och presenteras i resultatdelen. Därefter analyseras The Norrmans och Hotel Vila Galé.

Platsbeskrivning COCOON GÅRDSHOTELL

Omgivning och utsikt

Utsikten är milsvid från innergården, trädgården och flera av hotellrummens fönster. Österut blickar man ut mot havet och Degebergabackar. Från innergården blickar man ut mot havet men samtidigt ut mot parkeringen och grusvägen där gästernas bilar och grannens traktorer kör.

Längre in på innergården bakom orangeriet tar ladugården i röd plåt utsikten mot norr. I de andra väderstrecken är utsikten mot åkerlandskap och skog.

Behov

Leveranser av mat, dryck och sänglinnen kommer med lastbil och sker idag på innergården framför uteserveringen. Därför är det viktigt om leveransen fortsättningsvis ska ske där skapa framkomlighet för en lastbil att backa upp plus att det göra det lättillgängligt för rullvagnarna att transporteras in i köket. Inga trappsteg eller möbler i vägen. Det finns möjlighet att fundera kring om leveransintag kan ske på baksidan av restaurangen, men då blir logistiken fram till kylarna i köket mer besvärlig.

Det behövs framför allt sittplatser, en uteservering för frukost, lunch, fika och fördrink. Kvällsmaten äts oftast inomhus eller i orangeriet.

Det saknas idag tydliga avgränsningar vart gästen får röra sig, avkopplande sittplatser i trädgården och njutbar utomhusmiljö på nära håll.

Det har parkering för gäster och personal, 1 handikapparkering finns på innergården är ett krav från kommunen.

Gästen

Hotellet har främst konferensgäster, par och mindre sällskap som söker god mat, naturupplevelser och avkoppling. Restaurangen har även mindre sällskap av middagsgäster och större sällskap av gäster som firar familjens alla högtider så som födelsedagar, bröllop och student. Inte allt för sällan är hela familjen på plats vilket innebär att gästerna även är barn i alla åldrar.

Husfasader

Husfasadernas material är flera, mörkgrå puts, röd och svart träpanel. Grund av gråsten, vita fönster. Räckan och trappor av galvat stål. Orangeriet har en putsad grund och en silvrig metallstomme. Fårens hus har en röd plåtfasad.

Markmaterial

Markmaterialen är flera, platsgjuten betong vid husets entréer, singel, grus i ljus färg mellan husen och på innergården, betongstenar i gångar och som kantstöd mellan grus och gräsmatta. Trappor och uteplatser av betong. Hotellens altaner i anslutning till badtunnorna är av grå lärk likaså uteserveringen längs restaurangen husfasad i söder.

Växtmaterial

Grusvägen upp till gården omfamnas av en relativt nyplanterad trädallé. Utmed den första husfasaden finns klätterrosor och en perennrabatt med kärleksört, lavendel, gräs och någon mindre buskar. Det finns i stort sett inga växter i anslutning till restaurangens byggnad eller på innergården mellan restaurangbyggnaden och hotellbyggnaderna. Hotellbyggnaderna har en trädgård i söder som omges av klippt gräsmatta och bokhäckar. Där finns även ett par fruktträd och friväxande syrenhäckar. Intill den ena spa avdelningen växer det klättrväxter utmed vindskyddet.

Klimat

Fastigheten är högt belägen och utsätts för vind oavsett från vilket håll det väljer att blåsa berättar Bodil.

Ett växthus har byggts under tiden för detta arbete. Detta ger gästerna en möjlighet att sitta skyddade men ändå njuta av den vackra omgivningen oavsett väder.

Husfasadernas placering skapar en del skugga mot norr men dagens placering av altaner och uteservering ligger i söderläge och har många soltimmar.

Önskemål

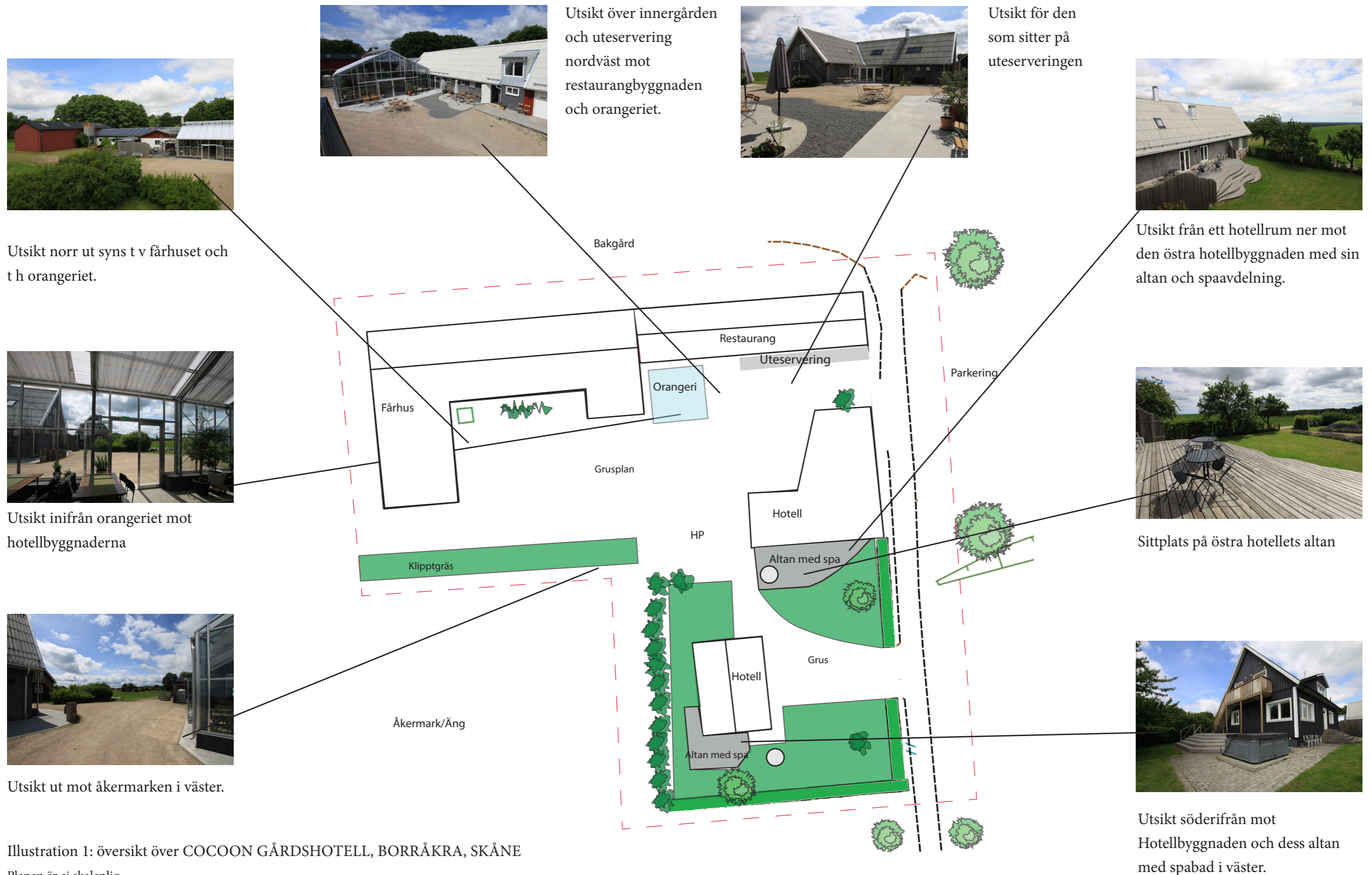
Det finns en önskan om att knyta ihop hotellet och restaurangen med hjälp av innergården. Önskemål om en föränderlig plats där utefter antalet gäster och event kan användas på olika sätt. Ena dagen spelar någon boule, nästa dag är det kickoff och pizzaugnen är igång och dagen därpå är den en trevlig utsikt.

Tankar kring aktiviteter som kan vara intressanta för platsen.

Förutom det som redan finns idag så som spaavdelningen med vedeldad badtunna, sommaryoga på gräsmattan och intag av mat och dryck kan dessa aktiviteter få fler platser i anspråk. Plats för fler sociala och valbara aktiviteter kommer vara viktig att skapa förutsättningar för. Avkoppling, återhämtning och en chans att njuta av utsikten och den goda maten är ett par av anledningarna till att gästerna väljer detta hotell. Att bara vara är möjlighet här, så fler sittplatser som inbjuder till en privat stund i kvällssolen och möjlighet till utsikt över landskapet finns det plats för. Men även andra fysiska aktiviteter och lek för alla åldrar finns det möjlighet att göra plats för.

ANALYSER AV STUDIEOBJEKTEN

Översikt över COCOON GÅRDSHOTELL, BORRÅKRA, SKÅNE



Utsikt norr ut syns t v fårhuset och t h orangeriet.

Utsikt inifrån orangeriet mot hotellbyggnaderna

Utsikt ut mot åkermarken i väster.

Utsikt över innergården och uteservering nordväst mot restaurangbyggnaden och orangeriet.

Utsikt för den som sitter på uteserveringen

Utsikt från ett hotellrum ner mot den östra hotellbyggnaden med sin altan och spaavdelning.

Sittplats på östra hotellets altan

Utsikt söderifrån mot Hotellbyggnaden och dess altan med spabad i väster.

Illustration 1: översikt över COCOON GÅRDSHOTELL, BORRÅKRA, SKÅNE
Planen är ej skalendig

ANALYSER AV STUDIEOBJEKTEN



Illustration 2: Plan nuläge COCOON GÅRDSHOTELL, BORRÅKRA, SKÅNE

Planen är ej skalendig

SKYDD

1. Skydd mot trafik och olyckor

Nej. Det finns idag ingen fysisk avgränsning mot grusvägen och parkeringen. En avgränsning skulle göra det mer säkert och tryggt för de med barn att låta de leka fritt på innergården.

2. Skydd mot brott och våld

Ja /Nej Det finns få belysningspunkter på området vilket gör det mörkt om kvällen. Det är ofta uppbokat och därför finns folk i rörelse.

3. Skydd mot oönskade sinnesupplevelser

Ja/Nej. Under våren har ett orangeri byggts. Där finns en matsal och ger möjlighet att vara nära naturenupplevelsorna och skydd för den så ofta påtagliga vinden. Det finns parasoll på uteserveringen men inte i hotellträdgården där spaavdelningarna är. Det saknas träd som kan ge skugga. Leveransen av varor sker på innergården, det kan ge en oönskad sinnesupplevelse av avgaser och oljud. Ofta sker leveransen innan öppning men inte alltid.

KOMFORT

4. Möjlighet att gå

Ja/Nej. Det finns gott om plats och inga större höjdskillnader på innergården. Plant underlag av grus och betongplattor och trädäck. Däremot är det trappor upp till hotellets ena entré och många av rummen, likaså altanen till ett av husen har trappor utan räcke.

5. Möjlighet att stå och stanna till

Ja/Nej Platsen är väldigt öppen och stor och har få element som ger stöd att luta sig mot. Trapporna på utsidan av hotellbyggnaderna fungera som stöd likaså husfasaderna.

6. Möjlighet att sitta

Ja/ Nej Det finns flyttbara sittmöbler på uteserveringen i anslutning till orangeriet och restaurangen. I anslutning till spaavdelningarna finns kafémöbler. En inbyggd bänk i betong finns under en av trapporna där gästerna kan slå sig ner på en fårskinnsfäll och njuta av kvällssolen. Några bekväma solstolar och loungemöbler finns inte.

7. Möjlighet att se

Ja/Nej. Utsikten över Hanöbukten och naturen runt omkring är vacker och intressant men hindras på ett par ställen. Parkeringens placering tar uppmärksamheten från vyn för de som sitter på uteserveringen eller inne i orangeriet. De parkerade bilarna tar en del av uppmärksamheten. Vid sittplatsen i kvällssolen syns fårhusets slita plåtfasad och en del av utsikten hindras av höga syrenbuskar. Utsikten från spaavdelningarna är fina men skulle kunna ha någon fint att fästa blicken på som var närmare en de vida vidderna.

8. Möjligheten att höra och prata

Ja. Det finns inga ljud som stör under mitt besök. Jag antar att musiken som spelas när restaurangen är öppen är på en behaglig nivå. Man hör fågelkvitter och vinden som susar.

9. Möjlighet till lek och rörlig aktivitet

Ja/Nej. Ytan finns att leka och röra sig på , både på gräsmattan och på gårdsplanen men få lösa material eller leksaker finns att använda. Det erbjuds Yoga på gräsmattan under sommaren. Naturens omgivning lockar till promenad men i så fall utanför området.

NJUTNING

10. Skalan/proportioner

Nej. Bristande rumslighet, öppna och stora ytor.

11. Möjlighet att ta vara på positiva aspekter av ett skönt klimat

Ja/Nej. Uteserveringen är bra placerad för att få skydd från vind och möjlighet att lapa sol. Parasollen ger skugga. Kvällssolen försvinner för huskropparnas placering. Alternativa platser att sitta på skulle ge valmöjlighet till sol eller skugga och skydd för vind. Ett av bubbelbaden är placerad vid ett hörn som enligt ägarinnan ofta får ta emot mycket vind.

12. Positiva sinnesupplevelser

Ja/ Nej. Naturen och omgivningen är fantastisk, husen är vackra och i gott skick. Gårdsplanen och trädgården har få detaljer och inte så mycket grönska. Vyn är vacker men fler detaljer och smart design kan öka de positiva sinnesupplevelsorna

Analyser av studieobjekten

Förändringsförslag utifrån Gehls 12 kvalitetskriterien - COCOON GÅRDSHOTELL, BORRÅKRA, SKÅNE

Det finns kvaliteter inom 10 av 12 kriterier men samtidigt även brister på 11 av 12 kvalitetskriterier. Men samtidigt bara 2 som saknas helt. Däremot finns det lösningar på samtliga.

SKYDD

1. Skydd mot trafik och olyckor

En fysisk avgränsning mot grusvägen i form av ett staket med stor grind skulle rama in gården. Grinden gör det möjligt för de fordon som behöver komma in till handikappsparkeringen eller leverera nära köksingången. Detta staket skulle kläs med grönska och på så sätt även vara en vacker mur som döljer de parkerade bilarna men utan att ta bort utsikten mot havet och Hanöbukten. En grind i hotellträdgården skulle även där skapa en trygghet för de gäster med hund eller barn att minska risken att ta sig ut på grusvägen.

2. Skydd mot brott och våld

Belysning på innergården och i trädgården kan göra att gästerna väljer att vistas ute även under dagens mörkare timmar.

3. Skydd mot oönskade sinnesupplevelser

Det nya orangeriet fyller en bra funktion för skydd av väder och vind men för den som gillar att sitta kvar under en regnskur eller blåsig dag kan filter, något skönt att sitta på och ett enkelt tak skapa denna möjlighet. Trapporna som leder upp till 2 våningen är bra perfekta ställen att skapa en sittplats under. Trappan blir ett tak. Vindskydd och insynsskydd behövs vid spaavdelningarna.

KOMFORT

4. Möjlighet att gå

Trappräcken vid spaavdelningens altan. Skapa tydligare gångstråk mellan restaurangen och hotellet.

5. Möjlighet att stå och stanna till

Fler träd på innergården och i trädgården kan ge ett naturligt stöd att luta sig mot när man går mellan husen. Kanske en fin lyktstolpe kan fylla samma funktion.

6. Möjlighet att sitta

Gör fler ytor användbara genom att skapa fler sittplatser med flyttbara möbler. Olika sittmöbler för olika platser. Skapa en plats för ett par hängmattor, solstolar vid spaavdelningen och sköna fotöljer med dynor i trädgården och mellan husen på gården.

7. Möjlighet att se

Dölj parkeringen med ett staket och växtlighet utan att skymma sikten ut över Hanöbukten. Formklipp befintliga buskar i väster, eller stamma upp dom för att skapa utsikt eller utkikshål till de som sitter där i kvällssolen.

Dölj fårhusets fasad med klätterväxter. Skapa fler intressanta detaljer att titta på i trädgården och på innergården med hjälp av växter.

8. Möjligheten att höra och prata

Inga åtgärden är nödvändiga

9. Möjlighet till lek och rörlig aktivitet

Erbjud gästerna enkla leksaker att plocka fram när det behövs och önskas. Klassiska trädgårdsspel så som boule, kubb och krocket kan spelas av många åldrar. En boulebana kan antingen skapas på baksidan av orangeriet vid fårhuset eller med enkelhet spelas på gårdsplanen. Några stenar eller ett träd som är möjligt att klättra i kan ge möjlighet till lek likaså löst material från växter så som kottar eller andra frökapslar.

Gårdsplanen bredvid fårhuset kan användas som extra yta att vistas på vid behov.

NJUTNING

10. Skalan

Men hjälp av fler flyttbara möbler kan små rum skapas och skalan blir mer tilltalande. En ljusslinga mellan husen på innergården tar ner himmeln och skapar ett mindre rum som kanske kan skala ner de stora vidderna ta sikten. En pergola kan också vara en rumsbildande och den stora grusplanen kan behöva något som gör den användbar.

11. Möjlighet att ta vara på positiva aspekter av ett skönt klimat

Skapa fler sittplatser utspridda över hela gården gräsytor. Filter och sittdynor kan värma om det blir kyligt.

Uteserveringen är fint placerad för att få skydd från vind och möjlighet att lapa sol därför kan den göras större. Parasollen ger skugga men här kanske ett sirligt träd skulle kunna fungera också. Fler platser att sitta på skulle ge valmöjlighet till sol eller skugga och skydd för vind. Kanske skulle en ny placering på bubbelbadet vara bra.

12. Positiva sinnesupplevelser

Mer grönska och detaljer närmare vistelseytorna framförallt uteserveringen kan ge en positiv upplevelse. Fler blommor och buskar kan ta insekterna och fåglarnas surr och kvitter närmre gästerna vilket i sig kan ge en positiv sinnesupplevelse.

ANALYSER AV STUDIEOBJEKTEN

Nulägesanalys efter Gehls 12 kvalitetskriterier - THE NORRMANS BOUTIQUE B&B. VARPELEV, DANMARK

SKYDD	KOMFORT	NJUTNING
<p>1. Skydd mot trafik och olyckor Ja. Parkeringens placering bakom huskropparna och fastigheten placering på landsbygden gör den skyddad från trafik.</p> <p>2. Skydd mot brott och våld Ja. bra belysning och verksamheten är relativt fullbokad under sommarsäsongen vilket gör att det finns folk i rörelse.</p> <p>3. Skydd mot oönskade sinnesupplevelser Ja. Det finns ett oranger, en lada och ett skjul som är inrett för vistelse. Det finns även parasoll och stora träd som kan skydda mot sol och regn.</p>	<p>4. Möjlighet att gå Ja/Nej. Möjligheterna att gå varierar då en del gångar är smala och ojämnheter och kanter i marken. Det finns även få räcken att hålla sig i.</p> <p>5. Möjlighet att stå och stanna till Ja. Det finns träd, husfasader och murar att stanna till och luta sig mot.</p> <p>6. Möjlighet att sitta Ja. Det finns flyttbara sittmöbler på flera platser i trädgården, i anslutning till orangeriet och restaurangen vid den stora gräsytan. Men även på flera ställen i Villans trädgård. Det finns kafémöbler i anslutning i Stallets hotellrums entréer.</p> <p>7. Möjlighet att se Ja. Det finns möjligheter att se utsikter mot naturen och trädgården. Vistelseytorna är öppna vilket innebär att man kan se de andra gästerna.</p> <p>8. Möjligheten att höra och prata Ja. Möjligheten är god.</p> <p>9. Möjlighet till lek och rörlig aktivitet Ja. Det finns en boulebana i ladan och på gräsytona i trädgårdens olika rum finns möjlighet till lek.</p>	<p>10. Skalan/proportioner Ja. Proportionerna är i mänsklig skala. flera rumsliga element.</p> <p>11. Möjlighet att ta vara på positiva aspekter av ett skönt klimat Ja. Det finns flera möjligheter att ta tillvara på positiva aspekter av ett skönt klimat. Filtar, sol, skugga, vindskydd.</p> <p>12. Positiva sinnesupplevelser Ja. Naturskön miljö, hög detaljrikedom på både växter och annat material, så som möbler och annan inredning.</p>

ANALYSER AV STUDIEOBJEKTEN

Bildexempel

THE NORRMANS BOUTIQUE B&B. VARPELEV, DANMARK



Figur 20. Husbyggnaderna skapar rumslighet och knyts samman av all grönska och små gångar som inte syns på bilden. Foto av Mari Strenghielm och Lina Östling



Figur 21. En av många sittplatser på den öppna gräsytan. Här får gästerna sol hela dagen.



Figur 22. Olika typer av möbler går att finna i trädgården. Här kan det vara passande att ta något att dricka eller äta. Du har utsikt över villans lummiga blomstrande trädgård.



Figur 23. Hängmattan ger en naturupplevelse på nära håll, det finns mycket att titta på, valnötsträdet ger skugga och skydd för lättare regnstänk.



Figur 24. Vedeldad badtunna omgiven av grönska bjuder in till avkoppling. Foto av Mari Strenghielm och Lina Östling



Figur 25. Vem vill inte stega upp för den blommande trappan och lägga sig i solstolarna en stund?



Figur 26. I ladan kan gästerna spela Boule. Då ladugårdsdörren är vidöppen kan man blicka ut över landskapet.

ANALYSER AV STUDIEOBJEKTEN

THE NORRMANS BOUTIQUE B&B. VARPELEV, DANMARK

Skydd

Parkering är placerad på en gräsyta utom synhåll från gästernas vistelseytor som i stort sett alla placerade på baksidan av husets kroppar där ingen trafik kan komma nära. Det finns en gårdsplan framför Villan där flera av ingångarna till hotellrummen är, där har avgränsningar skapats med stora blomlådor för både skydd och dekoration, de fungerar bra som entré men inga observationer görs på att de används som sittytor även om även om det finns cafébord utanför varje entré. Där finns ett litet orangeri med flera sittplatser, den kan användas året om. Det finns även en lada med ett skjul som inretts för att ge skydd mot väder och vind, där kan man spela boule eller sitta skyddat från väder och vind.

Komfort

Hela baksidan och trädgården bjuder in till vistelse framför allt genom sina olika sittplatser med hängmattor, bekväma solstolar eller stolar med bord. Trädgårdens grönska, rumslighet med en mixa av stora träd och lummiga områden till öppna gräsytor med både kort och långt gräs skapar en variation och liv. Det skapar förutsättningar för en komfortabel vistelse. Naturens sus och fåglarnas möjlighet att komma nära i rabatternas skyddande buskar ger besökaren något fint att titta på. Vackra ting att titta på tar inte slut, fina val av möbler, parasoll, växter och andra material skapar en trivsamt känsla, rimligtvis för fler än mig. Möblernas placering på den öppna gräsytan bjuder in till att interagera med andra gäster, man ser dom utan att vara ända inpå. Som nämndes i avsnittet om skydd är ladan och orangeriet väldigt komfortabel och skapar både en förlängd säsong i vårt nordliga klimat och aktiviteter i form av lek med boulebanan. Ljudnivån på The Norrmans är skön, du hör naturen och skön musik från restaurangens högtalare. Möjligheterna att gå varierar då en del gångar är smala och ojämnheter och kanter i marken kan få en att snubbla. Det finns även få räcken att hålla sig i så de gästerna med sämre balans eller förmåga att röra sig kan inte med lätthet ta sig runt i den vackra trädgården.

Njutning

Hos The Norrmans kan man njuta. De positiva sinnesupplevelserna får man av den välkomponerade trädgården som har en variation av stora träd, klippta häckar, blommande rabatter, friväxande woodland och öppna gräsytor och olika utsikter beroende på valt plats. Ibland blickar man mot vidderna, ibland mot de vackra husen och de blommande rabatterna och ibland upp i trädkronorna. Denna variation skapar vistelseytor med både tillgång till sol, skugga och bris. Skalan och proportionerna som finns är i en mänsklig skala, det klippta gräset kontra de långa gör den stora gräsytan mänsklig till exempel. De stora träden i anslutning till huset gör att huset upplevs mindre och i proportion till varandra.

Slutsats av analysen

The Norrmans uppfyller i stort sätt samtliga 12 kvalitetskriterier och kan därför anses som en gott exempel på hur man kan skapa en trivsamt plats utefter de 12 kvalitetskriterierna. De olika sittplatserna tillsammans med den blommande trädgården är två inspirerande element att ta med sig för att göra utomhusmiljön trivsamt.

ANALYSER AV STUDIEOBJEKTEN

Nulägesanalys efter Gehls 12 kvalitetskriterier - HOTEL VILA GALÉ COLLECTION PALÁCIO DOS ARCOS, OERAS PORTUGAL

SKYDD

1. Skydd mot trafik och olyckor

Ja. Hotellområdet är inhägnat med mur och staket.

2. Skydd mot brott och våld

Ja. Bemannad reception, stort hotell med god beläggning, stor chans till möte med andra gäster.

3. Skydd mot oönskade sinnesupplevelser

Ja/Nej. Det finns parasoll, tak på balkongerna. Inga direkta vindskydd.

KOMFORT

4. Möjlighet att gå

Ja. Trampstenar, släta gångstråk, trappträcken finns.

5. Möjlighet att stå och stanna till

Ja/Nej. I parken är det fullt med alternativ. På gräsmattan vid poolen är det väldigt öppet.

6. Möjlighet att sitta

Ja. Flera sittplaster med olika typer av sittmöbler.

7. Möjlighet att se

Ja. Utsikt över de gemensamma ytorna, utsikt mot park och hav.

8. Möjligheten att höra och prata

Ja/Nej. Överlag lugnt och trivsamt. Trafikljud som stör vid restaurangens uteservering.

9. Möjlighet till lek och rörlig aktivitet

Ja. Ytan finns att leka och röra sig på, både på gräsmattan och i parken. Poolområdet inbjuder rörlig aktivitet.

NJUTNING

10. Skalan/proportioner

Ja. Parken, byggnaderna och den öppna gräsytan här lika proportioner och hänger fint ihop.

11. Möjlighet att ta vara på positiva aspekter av ett skönt klimat

Ja. Det finns både uteservering i skugga och i solen, möjlighet till skön bris från havet.

12. Positiva sinnesupplevelser

Ja/Nej. Parken och utsikten är estetiskt tilltalande, däremot saknar gräsytan vid poolområdet detaljer och växter på nära håll.

ANALYSER AV STUDIEOBJEKTEN

Bildexempel

HOTEL VILA GALÉ COLLECTION PALÁCIO DOS ARCOS, OERAS PORTUGAL



Figur 27. Utsikten mot havet och en vältrafikerad gata.



Figur 28. Osynlig gräns mellan det privata och det offentliga



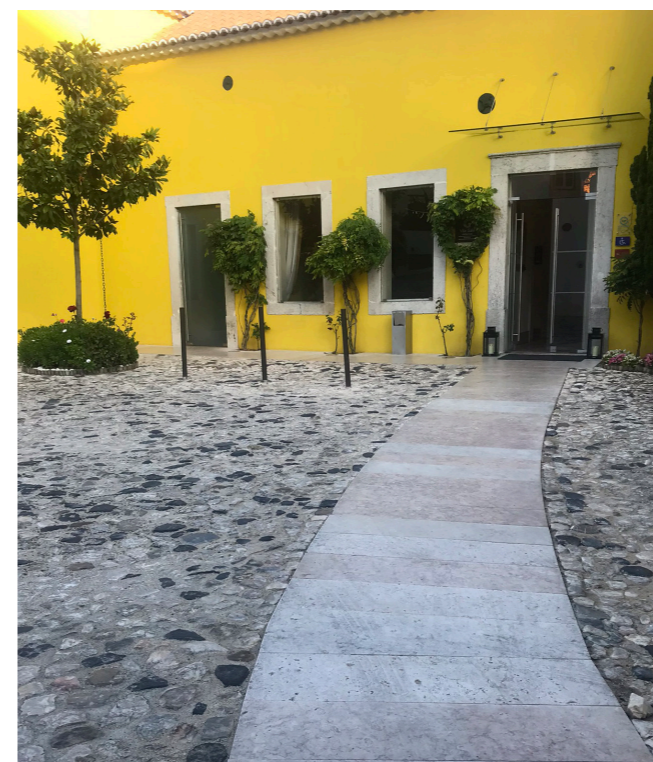
Figur 29. Poolområde med solstolar, parasoll på en platt gräsmatta



Figur 30. Utsiktsglimt mot havet och parken



Figur 31. Den prunkande parken är öppen för hotellgäster under hela dygnet



Figur 32. Kullersten tillsammans med en slät gång för komfortens skull.



Figur 33. Trampstenar i gräsmattan leder ner till den lummiga parken

ANALYSER AV STUDIEOBJEKTEN

HOTEL VILA GALÉ COLLECTION PALÁCIO DOS ARCOS, OERAS
PORTUGAL

Skydd

På Vila Gale är man skyddad av både staket, mur och avgränsande växtlighet från yttre faror. Det ligger i ett lugnt område och har receptionen bemannad dygnet runt.

Komfort

Det är komfortabelt på många sätt, det finns 2 uteserveringar, poolområde med solstolar, parasoll och alla rum har privat altan eller balkong med sittmöbler. Poolen är bara uppvärmd under sommarsäsongen så detta område används nog inte alls under vintern. Däremot finns ett inomhusspa som har utsikt mot trädgården och utsikten är också en anledning till att välja att vistas på en plats. Även om det är utomhusmiljö som ska utformas bör man tänka på vilken utsikt man får inifrån. Huvudrestaurangens uteservering ligger vackert men ljudet från trafiken och en stor fläkt gör det mindre komfortabelt. Entrén till receptionen är tydlig tack vare den släta stengången som över kullerstenens annars lite mindre komfortabla underlag gör det lätt att gå på. Gräsmattan kan fungera som lekmiljö och parken kan utforskas och även vara en plats att upptäcka för många åldrar.

Njutning

Utsikten från både balkong, poolområde och restaurangen är vacker. Man ser havet, en intilliggande parks grönska och trädgården är välskött. Placeringen av poolområdet ligger i solen och det finns parasoller som ger skugga. Här kunde det däremot gärna fått vara lite träd som skuggade och mer blommande växter att titta på nära håll. Proportionerna av ytorna var fint disponerade.

Slutsats av analysen

Hotel Vila Galé uppfyller i stort sett alla kvalitetskriterier. Däremot är 3 av dom bristande på ett par punkter. Nr 3, 8 och 12. Portugal har ett varmt klimat, vinden och brisen är positiv vilket troligen är anledningen till att det inte finns några direkta vindskydd. Trafik ljudet och en stor fläkts ljud stör på restaurangens uteservering. Två irritationsmoment som är utanför hotellverksamhetens kontroll. Detaljrikedomen och variation på växtligheten på de positiva sinnesupplevelsorna är bristande i anslutning till poolområdet men däremot inte i parken. Hotellet öka trivseln och den estetiska kvalitén med en enkel plantering som avgränsande element mellan poolområdet och fasaden.

ANALYSDISKUSSION

Analysdiskussion utifrån Gehls 12 kvalitetskriterier - Likheter och skillnader på de 3 studieobjekten.

SKYDD

1. Skydd mot trafik och olyckor

The Norrmans och Hotel Vila Galé är båda inhäglade på något sätt och skyddade från trafiken närhet. Cocoon ligger för visso på längs en grusväg men gästernas bilar och lastbilar med leverans kommer nära in på gästerna.

2. Skydd mot brott och våld

Ingen av de 3 studieobjekten har några större problem med belysning eller risk för brott. Men då förslaget till Cocoon skapar nya vistelseytor behövs det belysning just där.

3. Skydd mot oönskade sinnesupplevelser

The Norrmans och Cocoon har båda ett Orangeri som räddar dom från väder och vind, alla erbjuder filter.

KOMFORT

4. Möjlighet att gå

Hotel Vila Galé har framkomliga gångar både med ett slätt materiel och en bra bredd, Cocoon är öppet och grusytorna har inga problem med framkomlighet. De har däremot en del trappor som gör det svåråtkomligt för vissa. The Norrmans har i stort ett lättillgängliga gånga förutom i vissa delar av trädgården.

5. Möjlighet att stå och stanna till

Ingen av de 3 har några speciellt anmärkningsvärda element att stanna eller stå vid.

6. Möjlighet att sitta

Alla 3 erbjuder sittplatser utomhus. The Norrmans har mer variation på typen av möbler på fler olika ytor.

7. Möjlighet att se

Alla 3 har vacker utsikt ut mot landskapet och närmiljön. The norrmans har hög detaljrikedom på nära håll medan Cocoon och Hotel Vila Galé har mer sparsam närmiljö

8. Möjligheten att höra och prata

The norrmans och Cocoon har naturens ljud i närheten och det är inga problem att prata eller höra varandra. Vila Galé däremot har störande trafikljud i närheten av restaurangens uteservering.

9. Möjlighet till lek och rörlig aktivitet

The Norrmans erbjuder lekredskap i form av en Boulebana och flera sällskapspel. Alla 3 har ytor där lek och fysisk aktivitet kan pågå. Cocoon erbjuder Yoga i hotellträdgården på sommaren.

NJUTNING

10. Skalan

Proportionerna på The Norrmans är balanserad, på Vila Galé är poolområdet placerat på en tom gräsyta upplevs lite utsatt från blickar från balkonger. Cocoon saknar större träd och växtlighet i anslutning till husen som är placerade på en höjd, ytorna blir på så sätt ganska öppna och stora. Vilket gör att gästerna håller sig längs väggarna på fasaderna.

11. Möjlighet att ta vara på positiva aspekter av ett skönt klimat

Alla tre har flera platser man kan sitta på och flyttbara möbler som gör det möjligt att följ sol och skugga. Huskropparn skapar skydd.

12. Positiva sinnesupplevelse

The Norrmans har varierad växtlighet över hela trädgården, Vila Galé har sparsmakad växtlighet i anslutning till poolområdet och hotellrummen men samtidigt närheten till en detaljrik park som syns som fond från samtliga vistelseytor. Cocoon ramas in av en häck men har annars få växter på sin tomt, naturens böljande landskap ger däremot mycket positiv sinnesupplevelse.

IDÉFÖRSLAG GRUNDAT PÅ ANALYSER AV STUDIEOBJEKTEN

Idéförslag - COCOON GÅRDSHOTELL, BORRÅKRA, SVERIGE

Idéförslaget utgår från Gehls 12 kvalitetskriterier för en välfungerande stadsmiljö för människor enligt (se Figur 1). Uppdelade efter de 3 huvudkategorierna skydd, komfort och njutning. Idéförslaget har mynnat ut i att dela in gården i 3 områden 1. Hotellträdgården. 2. Grusplanen och 3. Innergården. Detta för att skapa en trivsammare och mysigare plats genom att få mänskligare proportioner och mer rumslighet på vistelseytorna. Eftersom hotellet inte rymmer mer än 20 gäster åt gången och matsalen som oftast har runt 20-40 gäster är det rimligt att ytorna är anpassade efter de antalen. Jag haft fokus på att öka njutningsfaktorerna och komforten genom rumslighet, mer grönska och fler sittplatser. Till varje nummer beskrivs de olika rummen och dess förändring. Använd illustrationsplanen tillsammans med dessa beskrivningar .

1. Hotellträdgården

Eftersom hotellträdgården är till för övernattande gästerna och endast dessa har tillgång till altanerna med badtunnorna bör det göras mer privat. Genom att stänga in trädgården med 3 portar som inte går att se igenom. En mellan huskropparna, en på det västra huset norra gavel och en vid vägen. Bilister ska inte kunna se de badande gästerna och restauranggästerna ska inte kunna ha tillgång till denna yta.

2. Grusplanen

Denna del används sällan men jag ser potential att lyfta ytan med mer grönska, göra den vacker på håll, så utsikten från hotellfönster blir fin. Denna del avgränsas med ett lågt staket och grind i höjd med Orangeriet. Det är öppet ut mot åkermarken, en trädrad skapar en yta att vistas på och ha hängmattor i. Kanske en plats för de unga vuxna. Grusytan minskas en del och klippt gräsmatta ökas i linje med innergårdens. Husfasaderna kläs med klätterväxter och en större pergola placeras i mitten av ytan där befintliga vinrankor kan skapa en härlig rumslighet för tillfälliga event.

3. Innergården

Innergården är helt inhägnad tack vare det sista staketet och grinden mot vägen och parkering i öster. Denna yta är både entré och den mest använda vistelseytan. Här behövs mer grönska och mindre grus. Ett par träd skapar njutning, genom att vara i samma skala som de stora husen men också genom sin grönska och förmåga att skugga och skapa rumslighet. Eftersom bilar behöver ha framkomlighet på innergården till handikapparkeringen finns en 4,5 meter bred grusväg kvar, även en grusgång leder hotellentrén. Uteserveringen breddas och byggs med fördel av samma grå lärk de tidigare använt. Från uteserveringen är nu utsikten fin tack vare staketet och grinden som skymmer sikten för de parkerade bilarna. Buskar och träd skapar en stomme som är vacker året om. Gräsytan vid hotellbyggnaderna är nu öppen och större än förut och binder samman hotellet och restaurangen. Här kan gästerna sätta sig i en bekväm fätölj och se på utsikten, njuta av kvällssolen då de befintliga buskarna har klippts ner till en titthöjd på max 120 cm. Genom det glesa staketet ser gästerna i växthuset fortfarande det svajande åkerfältet.

Slutsats för Idéförslaget

Det fanns bristande kvaliteter på 10 av 12 kvalitetskriterier. Framför allt handlade om att stora delar av gårdens utemiljö inte fungerar som vistelsyta idag utan det begränsas till de små uteplatserna. Samtliga är möjliga att lösa med hjälp av en ny utformning av utomhusmiljön.

SKYDD - Genom att hängna in innergården (Se 1) mellan restaurangen och hotellet med **grindar och staket** skapas en vistelseyta för människor i alla åldrar och bilar stängs ute. Orangeriet skyddat från väder och vind och belysning ökar känslan av trygghet

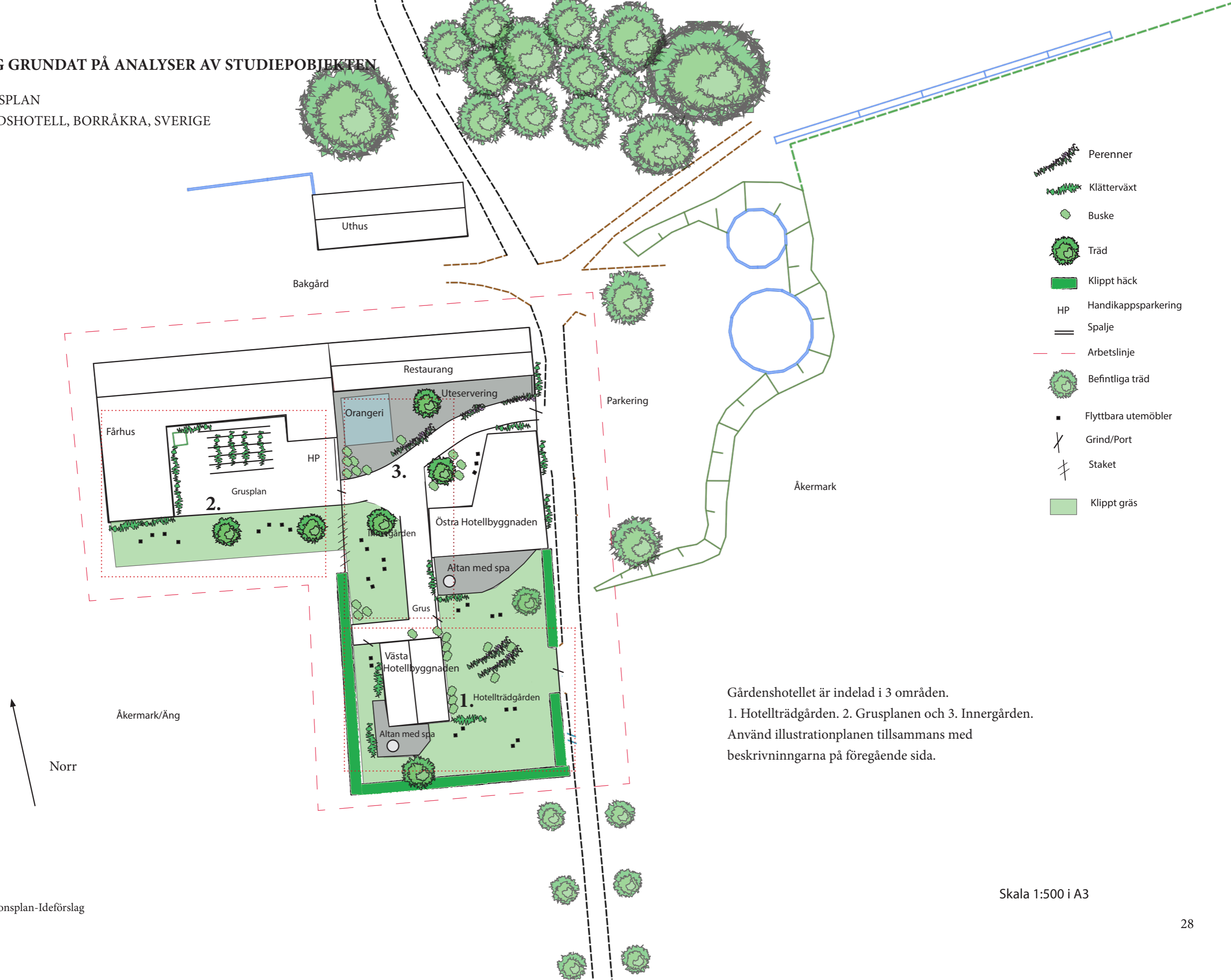
KOMFORT - Genom att skapa fler **sittplatser** över alla 3 ytorna kan användandet av fler ytor skapas. Större gräsyta för att öka möjligheten till lek och avkoppling. Klippt häck ersätter tidigare buskar i väster, denna kan klippas låg för att ge en fin **utsikt** men samtidigt en inramning. Staketet och grinden mot parkering bör vara i en höjd så sittande gäster på uteserveringen kan blicka ut mot landskapet men inte se de parkerade bilarna.

NJUTNING - Mer **grönska** och mindre hårdgjorda ytor på samtliga 3 ytor. Valet av **träd** är viktigt så det inte faller för djupskugga över sittplatserna utan skapar ett sirligt tak.

IDÉFÖRSLAG GRUNDAT PÅ ANALYSER AV STUDIEOBJEKTEN

ILLUSTRATIONSPLAN

COCOON GÅRDSHOTELL, BORRÅKRA, SVERIGE



- Perenner
- Klättrväxt
- Buske
- Träd
- Klippt häck
- HP Handikappsparkering
- Spalje
- Arbetslinje
- Befintliga träd
- Flyttbara utemöbler
- Grind/Port
- Staket
- Klippt gräs

Gårdenshotellet är indelat i 3 områden.
1. Hotellträdgården. 2. Grusplanen och 3. Innergården.
Använd illustrationplanen tillsammans med
beskrivningarna på föregående sida.

Illustration 3: Illustrationsplan-Ideförslag
Planen är ej skalendig

Skala 1:500 i A3

IDÉFÖRSLAG GRUNDAT PÅ ANALYSER AV STUDIEOBJEKTEN

Skiss

COCOON GÅRDSHOTELL, BORRÅKRA, SVERIGE



Figur 34 och illustration 4: Före- och efterbild över uteserveringen.

Utsikt från växthuset öster ut mot hanöbukten. Genom att stänga av öppningen mot vägen och parkeringen skapar man ett skydd både för utsikt mot parkering och skydd för trafik. Låg vegetation och upp stammade träd skapar lummighet och tar inte den uppskattade utsikten. Samma markmaterial ger ett lugn och knyter samman platsen. Uteservering i lärkträ ger en mjuk kontrast till de mörka stenfasaderna.



Figur 35 och illustration 5: Före- och efterbild över innergården. Utsikt mot restaurangbyggnaden och uteserveringen. Cocoon med en grönskande innergård, ljussättning, avgränsning och sirliga träd.

DISKUSSION

Det är viktigt att utforma trivsamma utomhusmiljöer till hotell och restauranger. Enligt Bitner, Ryu & Han (2010) behövs en inbjudande restaurangmiljö, utan gästerna har de ingen fungerande verksamhet. Utomhusmiljön är ett av flera verktyg för hotell och restaurangnäringen att locka och göra sina gäster nöjda. Självklart finns det faktorer i utemiljön man inte kan styra över så som trafikstörningar, väder, vind eller geografiskt läge men man kan sträva efter att försöka efter bästa förmåga skapa en så trivsam plats som möjligt. Sträva efter att skapa skydd, komfort och njutning för gästen.

Hur formger man trivsamma utomhusmiljöer i anslutning till hotell och restaurang? Det enkla idéförslaget av Cocoon Gärdshotell och analyserna av studieobjekten visar exempel på lösningar av utformning av utemiljö i anslutning till hotell och restaurang. Gehls (2010) 12 kvalitetskriterier (se fig 1) visade sig fungera som en bra analysverktyg i jakten på hur man utformar en trivsam utomhusmiljö i anslutning till hotell och restauranger. Det övergripande ledorden skydd, komfort och njutning som tydliggör de 12 kvalitetskriterierna är lätta att minnas och utgå ifrån.

Kvalitetskriterierna är bland annat att erbjuda sittplatser, skydd från väder och vind, skapa möjligheter till utsikt både på nära och långt håll. Erbjud grönka i liten och stor skala, använda gestaltningselement som skapar rumslighet, det kan vara vimplar, trädskronor eller parasoll.

SKYDD

För att skydda människor från trafik, olyckor, brott och oönskade sinnesupplevelser så som stark sol och vind kan olika element användas. Parasoll och staket runt uteserveringar är en vanlig syn i stadsmiljö eftersom det ofta är ett krav från kommunerna (Örebro kommuns riktlinjer, 2019). De vill sällan att fasta konstruktioner så som pergolor byggs upp i gatumiljö. Parasollets funktion skapar positiv flexibilitet som ett träd inte gör då det gäller att skapa skugga kontra släppa fram solens strålar när det behövs (Gehl 2010). Däremot kan man välja ett träd som inte har så tung skugga utan ger ett sirligt ljusinsläpp för skyddets skull. Andra sätt att skydda gästerna och samtidigt skapa en trivsam stämning är att arbeta med olika typer av belysning (Gehl 2010). På Cocoon Gärdshotell blir det extra viktigt eftersom deras plats

ligger mitt i landskapet där inga grannhus eller gatubelysning lyser upp. Eva Kristensson (2007) pratar om att skapa en skyddad lekmiljö på bostadsgården genom en yttre gräns så de yngre barnen hålls borta från trafiken. Studieobjekten har alla en yttre gräns som skapar skydd vilket innebär att uteserveringen på Ideförslaget Coccon inte behöver samma inramning och staket i anslutning till uteserveringen som kommunerna ställer krav om i stadsmiljö. Men en grind och ett hinder mot grusvägen är ändå att rekommendera både för att stänga inne barnen och skydda gästerna både från trafik men även försvåra det för gäster att spontant köra bilen upp på innergården.

KOMFORT

Komfort innebär att utomhusmiljön och vistelseytan ska bjuda in till vistelse. Erbjud någonstans att stå, gå, sitta, höra, prata och se till sist ges möjligheten till att fysiskt aktivera sig.

Sittplatserna är en viktig faktorerna i utemiljön till hotell och restauranger eftersom man sitter ner och äter (Gehl, 2011). Tänk att något så enkelt som en sittmöbel kan göra en plats användbar. I idéförslaget på Cocoon skapades **sittplatser** på tidigare outnyttjad yta och på så vis tillkom en ny vistelseyta med utsikt över fältet i kvällssolen. Studieobjektet The Norrmans visade stor variation på sittplatser i olika miljöer för olika tillfällen och önskemål. Det fanns sittplatser i solen, skuggan, öppna lägen och mer stängda. Det fanns bekväma solstolar och hängmattor som bjöd in till en tupplur. Till sist ett middagsbord så solnedgången kunde avnjutas. Sittplatserna får inte vara för bekväma enligt Robson (1999) eftersom en restaurang inte vill att gästerna ska stanna för länge. Men på hotell med restauranger ser det lite annorlunda ut än en restaurang. Gästen ska ju vistas just där, sova över, äta frukost, förhoppningsvis lunch och middag. Då behövs en variation av sittplatser för att skapa trivsel och olika aktivitetsytor som gästen kan ägna sig åt under dagen. Om restaurangen behöver plats för nya ätande gäster kan fördrink eller kaffe på maten avnjutas i andra sittmöbler som då kan vara mer bekväma. Varför inte skapa dessa bekväma sittplatser utomhus så kan de användas även när sommaren är slut och det är för kallt att äta en hel måltid ute.

NJUTNING

Idéförslaget på Cocoon visar bland annat lösningen att dölja oönskad **utsikt** med låga **växter** och staket mot parkeringen, utsikten och även inramningen och säkerheten på platsen förbättras. Planteringar av mer grönskande element i form av både **träd** och blommande buskar ger **estetiska värden** närmre gästen, platsen blir dessutom mer trivsam och mindre öppen. Både Gehl (2010) och Eva Kristensson (2007) menar att grönska ett viktigt element för att skapa estetik och vara en del av utsikten. Kaplan & Kaplan (1989) menar att det är hälsosamt för oss att vistas i naturen och gröna miljöer. Det är ett par av anledningarna till att alltid sträva efter att uppfylla kvalitetskriteriet njutning för att göra det trivsamt.

Ett av Gehls (2011) 12 kvalitetskriterier är positiva sinnesupplevelser och det innefattar fin utsikt, växter och **god design**. God design skapas enligt Dee (2001) av en strukturerad stomme, en ram som skapar avgränsningar mellan rummen. I studieobjekten finns olika rum för olika ändamål, plats för fysisk aktivitet och avkoppling i form av spa och bad område, vardagsrum och matsal. Hur de avgränsas skiljer sig åt, de är mer eller mindre tydliga. På Cocoon Gärdshotell är det mycket luft mellan huskropparna och få avgränsande element men i idéförslaget ges förslag på inramningar och en tydlig stomme.

Hotell och restaurangnäringen är en mötesplats för människor, de sociala och frivilliga aktiviteter kan äga rum och miljön både inne och ute kan användas för paus och fritid. Eva Kristensson (2007) hävdar att ju fler roller en bostadsgård uppfyller ju mer användbar blir den. Att dra samma slutsatser av gehls 12 kvalitetskriterier känns rimligt. Ju fler kvalitetskriterier som hotell och restaurangers utomhusmiljö uppfyller ju mer trivsam och använd blir den.

Utän den ena kriterien fungerar inte den andre. Det går inte att njuta om det inte finns något vindskydd, inte heller att känna sig komfortabel om det inte finns någonsatans att sitta eller stå och luta sig om musiken spelas för högt och du inte kan prata.

DISKUSSION

Metoddiskussion

Litteraturstudien är baserad på välkända teorier inom offentliga gröna miljöer, vilket är anledningen till att jag inte valt att söka så brett bland litteraturen utan fokuserat på Jan Gehl. Jag försöker ge en ny infallsvinkel genom att studera hur dessa teorier kan fungera inom hotell och restaurangnäringens utomhusmiljö. Teorin är applicerbar på andra studieobjekt inom hotell och restaurangnäringen likaså andra utomhusmiljöer där människor vistas både på privata trädgårdar och offentliga stadsmiljöer.

För att verkligen veta om metoden fungerar skulle mätbara observationer före och efter idéförslagets förändring kunna göras. Används platserna mer och upplever gästerna dem trivsamma? Men det är inte möjligt inom denna studiens tidsram.

Varje person har sina preferenser vid en analys och i en gestaltungsprocess och resultatet skulle inte bli exakt det samma om någon gjorde om min studie.

Vilka lagar och regler som finns i Portugal och Danmark visar inte studien men att titta utanför landets gränser på utformning och element kan ändå vara lärorikt. Däremot är det viktigt att ta i beaktning och läsa på vilka regler och riktlinjer som finns i den kommun man har sitt uppdrag. (Kristianstad kommun 2019 & Örebro kommun 2019)

Slutsats

Örebro Kommuns Riktlinjer för uteserveringar (2019) kräver avgränsning av uteserveringarna i stadsmiljö med antingen staket eller planteringskärl. Det positiva med att tillåta och rekommendera planteringskärl är att blommor och växter kan ta plats precis som Gehl (2010) rekommenderar. Alldeles för ofta ser jag uteserveringar med enbart staket och sittplatser. Det finns sätt att göra dem mysigare och mer trivsamma förutom en sittplats och skydd i form av ett staket. Om det inte finns en vacker utsikt skapa något fint att titta på, finns inga växter i närheten välj att skärma av med krukor eller ännu hellre plantera något om möjligheten finns.

För att utforma en trivsam och inbjudande utomhusmiljö i anslutning till hotell och restaurang behöver man skapa sittplatser, ge skydd mot väder och vind men också ge möjlighet att njuta av sol, skugga och bris. Som den mötesplats det är behöver det skapas möjligheten att höra och prata med varandra samt att se andra människor. För att uppleva full njutning behövs en god design, vacker utsikt, något att titta på. Blommor och grönska är det som är vackert.

Med den nya kunskapen om de 12 kvalitetskriterierna har jag ännu ett verktyg att använda i min yrkesroll som Trädgårdsingenjör och Designer när jag i framtiden skapa njutningsbara och trivsamma vistelsytor inte bara i anslutning till hotell och restauranger utan även andra ytor där människor vistas. Ju fler kvalitetskriterier vi lyckas uppfylla ju mer använd blir vistelseytan vi skapar. Varje kund i denna kundgrupp är unik och har olika förutsättningar, det finns många olika lösningar, mer grönska är en av dem.

Idéförslaget över Cocoon resulterade i insikten att även ett gårdshotell på landsbygden med naturen som närmaste granne kan behöva mer grönska. Ett av kvalitetskriterierna är vikten av grönskande detaljrikedom på nära håll och det blir självklart när man förstår träd och växters förmåga att påverka vår hälsa och vårt välbefinnande (Kaplan&Kaplan, 1989).

Vidare studier inom ämnet

Eftersom hotell och restauranger måste ansöka tillstånd om att få använda det offentliga rummet blir just det rummet helt plötsligt privat och restaurangägaren ansvarar för ytan (Kristianstads kommun 2019). Ytan blir som Gehl och Wigren et al (2011&2015) menar en semiprivat yta som kan skapa karaktär och vara en del av stadsgrönskan. Genom att öka förståelsen bland de som är ansvariga kan fler utemiljöer på hotell och restauranger utformas med mer grönska och vara med och bidra till stadens, platsens och människors välbefinnande.

Vidare studier i ämnet kan vara ett fokus på uteserveringar stadsmiljö och hur de kan bidra till det offentliga rummets estetik och gröna rum.

Källförteckning

Bitner, Mary Jo. (1990). *Evaluating Service Encounters: The Effects of Physical Surroundings and Employee Responses*. Journal of Marketing vol .54 ss 69-82

Boverket. (1999). *Gröna områden i planeringen*. Karlskrona: Boverkets publikationsservice, Print.

Dee, Catherine. (2001). *Form and Fabric in Landscape Architecture : a Visual Introduction*. London: Spon. Print.

Gehl, Jan. (2010). *Cities for People*. Washington, DC: Island Press, Print.

Gehl, Jan. (2011). *Life Between Buildings : Using Public Space*. Washington, DC: Island Press, Print.

Hellström, Björn, and Cerwén, Gunnar. (2016) *Verktyg för akustisk design*. Alnarp: Movium, Print.

Jonge, Derk de. (1968). *Seating Preferences in Restaurants and Cafés*. Delft.

Kaplan, R & Kaplan, S. (1989). *The experience of nature, a psychological perspective*. United States of America: Cambridge University Press

Kristensson, Eva. (2007). *Bostadsgården, vardagsrum, lekplats, mötesplats och utsikt*. Stockholm: Formas, Alfa Print

Mårtensson, E. Kristianstads kommun (2018). Riktlinjer för uteserveringar i Kristianstad.

<https://www.kristianstad.se/contentassets/b853be7bfb3144bb87d2a012b0020bf5/riktlinjer-for-uteserveringar-i-kristianstad.pdf> [Hämtad 2019-05-29]

Naturskyddsföreningen. (2019) Faktablad: Ekosystemtjänster.

<https://www.naturskyddsforeningen.se/skola/naturnytta/faktablad-ekosystemtjanster> [Hämtad 2019-08-14]

Regeringskansliet. (2019). Svensk författningssamling

<https://svenskforfattningssamling.se/> [Hämtad 2019-08-14]

Robson, S. K. A. (1999). Turning the tables: The psychology of design for high-volume restaurants [Electronic version]. Cornell Hotel and Restaurant Administration Quarterly, 40(3), 56-63. Hämtad [2019-08-27], from Cornell University, School of Hospitality Administration site: <http://scholarship.sha.cornell.edu/articles/123/>

Ryu, Kisang & Han, Hessup. (2010) *Influence of the Quality of food, service, and physical environment on customer satisfaction and behavioral intention in quick-casual restaurants: Moderating role of perceived price*. Journal of Hospitality & Tourism Research, Vol. 34, No. 3, August 2010.

Wingren, Carola et al. (2015). *Urbana Nyanser av grönt, Om grönskans roll i en förtätad klimatsmart stad*. Alnarp: Movium, Print

Bildförteckning

Figurer, foto och illustrationer är skapade av uppsatsens författare Anja Henningsson om ej annat anges.

Figur 20 och 24: foto av Mari Strenghielm och Lina Östling (godkänt att använda 2019-06-25)

<https://strenghielm.elledcoration.se/the-norrmans-boutique-b-b/>