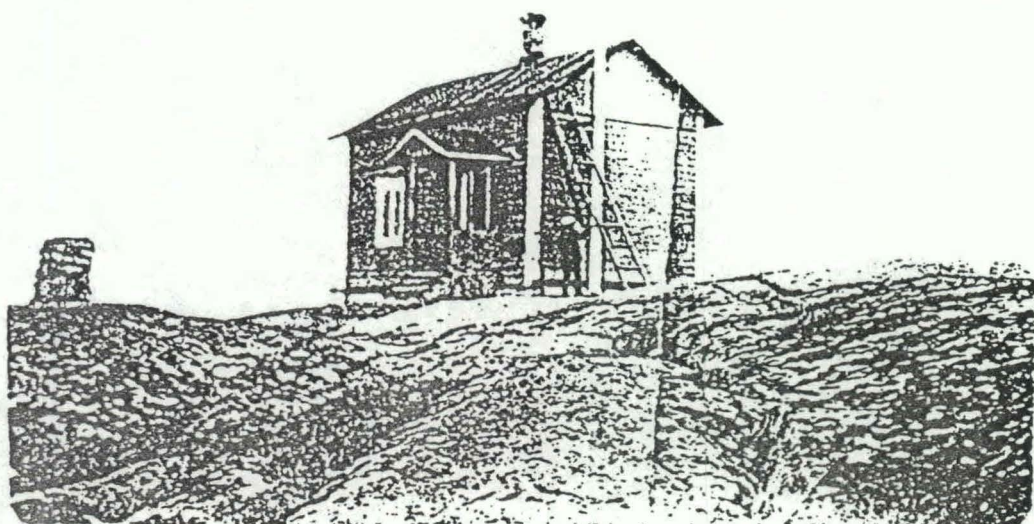


UTÖN LUOTSITUPA 1910



TURUN LUOTSIPIIRIN VUOSIKERTOMUS

1989

SISÄLLYSLUETTELO

1. Johdanto
2. Luotsiasemat ja niiden henkilökunta, tapahtuneet muutokset ja myönnetyt ohjauskirjat
3. Valtion merenkulun turvalaitteiden käyttöhenkilökunta
4. Yksityisten kustantamat merenkulun turvalaitteet
5. Valtion veneet ja muu kuljetuskalusto
6. Luotsiasemien ja luotsiveneiden radio- ja tutkakalusto sekä kaikuluotaimet
7. Rangaistuja luotsi- ja majakkahenkilöitä
8. Valtion merenkulun turvalaitteet
9. Valaistut väylät ja niiden pituudet
10. Tarkastusmatkapäivät
11. Loistojen tarkastukset
12. Väylätyöt
13. Tietoja merenkulun turvalaitteiden ja luotsiasemien uudisrakennus- ja korjaustöistä
14. Tietoja merkinantoasemien toiminnasta
15. Selostus väylien jääolosuhteista, viitoituksista sekä merenkulun alkamisesta ja päättymisestä
16. Luotsaustoiminta
17. Luotsipiirin alueella tapahtuneet merionnettomuudet
18. Uudelleen asetetut ja korjatut viitat
19. Viitat, merimerkit ja niiden kustannukset
20. Yhteysalusten radio- ja navigointilaitteet
21. Yhteysalusten kuljetussuoritteet ja tulot
22. Kirjeenvaihto
23. Keskeneräiset asiat

JOHDANTO

Luotsaustoiminta sujui Turun Luotsipiirin alueella hyvin. Luotsausten lukumäärä nousi noin 3,5 %. Lisäys johtui osin siitä, että reittiliikenteessä käytettiin enemmän kuin ennen ulkomaalaista tonnistoja.

Kesällä asetettiin työryhmä selvittämään luotsiasemien yhdistämistä luotsipiirissä. Työryhmä jatkoi koko syksyn ja tarkoitus olisi saada työ valmiiksi tammikuussa 1990 niin, että Utön ja Lohmin luotsiasemat saataisiin yhdistettyä 1.6.1990. Utön luotsit suorittivat harjoitus- ja tutkintoajat lokakuussa välille Kittuis/Lohm Turkuun ja Naantaliin. Luotsihenkilökunta on vähentynyt 4:llä luotsilla vuoden aikana.

Elokuussa valmistui Pernäisten väylätukikohta. Kylmäpihlajan luotsiaseman ulkotyöt saatiin myös loppuun suoritetuksi syksyllä. Luotsipiiri ei saanut vuoden aikana yhtään uutta venettä luotsi- tai väylänhoitoon.

Luotsipiirin antamien ohjeiden mukaan TVL:n vesitietoimiala on tehnyt tutkimuksia Rauman ja Taalintehtaan väylällä. III retkikunta sai mittaukset valmiiksi välillä Pensar-Järngrynnan.

Muoviputkiviittoja vaurioitui vähäinen määrä talven aikana. Muoviputkiviitostustyö suoritettiin Oili II:lla. Va Seili sekä Oili II avustivat Ahvenanmaan luotsipiirin poijujen vaihdossa ja uusien ankkuroinnissa piirin raskasaluskaluston puuttumisen takia.

Yhteysalusliikenne sujui säännönmukaisesti. Kevättalvella Jurmo II:een rakennettiin katettu komentosilta sekä lepotilat. Alukset kävivät keväällä ja alkukesästä säännönmukaisilla vuosihuolloilla eri telakoilla piirin alueella. Luotsipiirille luovutettiin tammikuussa y/a Fiskö, joka välittömästi asetettiin Nauvon eteläiselle reittialueelle. Joulukuussa luovutettiin piirille y/a Finnö, y/a Fiskön sisaralus, joka asetettiin Korppoon reittialueelle.

Vapautuva y/a Inijo siirrettiin Nauvon pohjoiselle reittialueelle ja y/a Pietari Brahe siirrettiin Turkuun vara-alukseksi. Syksyllä myytiin y/a Kristina tarpeettomana.

Merenkulkuhallitus tilasi syksyllä uudentyyppisen yhteysaluksen Lun-Mek Ab:ltä. Aluksen pitäisi valmistua vuoden 1990 loppupuolella.

2. Luotsiasemat ja vartiopaikat, niiden henkilökunta, myönnetyt ohjauskirjat ja tapahtuneet muutokset

Asema tai lvp	Henkilökunta						Pätevyys							Ohjauskirjat				
	Luotsivanhimpia	Luotseja	Kutterinkuljettajia	Väylämiehiä	Emäntiä/Sivoojia	Yhteensä	Luotsaav. luotseja	Merikapteeni	Yliperämies	Perämies	Laihursti	MKH: n kurssi	Kuljettajan kirja	Koneenhoit. kirja	Ilman pätev. kirjaa	Luotsivanhimm.	Luotseille	Huomautukset
Kemiönkanava	1	-				1	1	1	-	-	-	-	-	-	-	-	-	
Jungfrusund	-	-	2	2	1	5	-	-	-	-	-	3	2	-	-	-	-	
Paraistenportti	-	-	4		1	5	-	-	-	-	1	3	3	-	-	-	-	
Turku	1	20	1	1	1	23	21	20	1	-	-	1	-	-	-	-	4	
Lohm	1	13	5	1	1	21	14	12	2	-	-	4	3	-	-	-	1	
Utö	1	15	8	6	1	31	16	14	1	1	-	13	8	-	1	-	8	
Houtskär	-	-	3	-	1	4	-	-	-	-	-	2	1	-	-	-	-	
Kustavi	1	9	4	-	1	15	10	10	-	1	1	1	2	-	-	-	3	
Uusikaupunki	1	11	8	2	1	23	12	12	-	-	-	12	12	-	-	-	1	
Rauma	1	11	8	2	1	23	12	10	1	1	1	10	11	-	-	-	2	
Yhteensä	7	79	43	14	9	151	86	79	4	4	2	49	42	-	1	-	19	
								Luotsivanh.	7	-	-	-	-	-	-	-	-	
								Luotseja	72	4	3	-	-	-	-	-	-	
								Kutt. hoit.	-	-	1	2	1	49	42	-	-	
								Yhteensä	79	4	4	2	1	49	42	-	-	

3. Valtion merenkulun turvalaitteiden käyttöhenkilökunta

Henkilökuntaa yhteensä	31 henkilöä
- radiomajakkamestareita	-
- majakkamestareita	-
- radiomajakkavartijoita	-
- majakanvartijoita	-
- väylämestareita	6
- väylänhoitajia	8
- loistonhoitajia	17

Majakoita, joissa vakinainen miehitys 3 kpl

Vuoden aikana tapahtuneet muutokset henkilökunnassa:

Loistonhoitajana aloitti Mika Rajala 1.8.1989

Loistonhoitajina lopettivat Arto Louhivuori 31.7.1989 ja
Ilkka Kaunismäki 31.8.1989

Muiden

kustantamat turvalaitteet pvm. 31.12.1989

		kpl	Huomautuksia
<u>Turvalaite</u>			
1. Majakoita	-kaasu	-	
yht. -	-valtakunnan verkko	-	
	-voima-asema	-	
	-tuulivoimala	-	
	-aurinkopaneli	-	
	-muu verkko	-	
2. Sektoriloistoja	-kaasu	-	
yht. 15	-valtakunnan verkko	14	
	-voima-asema	-	
	-paristo	-	
	-tuulivoimala	-	
	-aurinkopaneli	1	
	-muu verkko	-	
3. Linjaloistoja	-kaasu	-	
yht. 70	-valtakunnan verkko	64	
	-voima-asema	-	
	-paristo	6	
	-tuulivoimala	-	
	-aurinkopaneli	-	
	-muu verkko	-	
4. Kalastusloistoja			
-sektoriloistoja	-kaasu	10	
yht. 10	-valtakunnan verkko	-	
	-voima-asema	-	
	-paristo	-	
	-tuulivoimala	-	
	-aurinkopaneli	-	
	-muu verkko	-	
-linjaloistoja	-kaasu	3	
yht. 3	-valtakunnan verkko	-	
	-voima-asema	-	
	-paristo	-	
	-tuulivoimala	-	
	-aurinkopaneli	-	
	-muu verkko	-	
5. Reunamerkkejä valolla	-kaasu	-	
yht. -	-valtakunnan verkko	-	
	-voima-asema	-	
	-paristo	-	
	-tuulivoimala	-	
	-aurinkopaneli	-	
	-muu verkko	-	
Reunamerkkejä ilman valoa, yhteensä		-	

6. Tutkaheijastimet			
valolla	-kaasu	-	-
yht. _____	-valtakunnan verkko	-	-
	-paristo	-	-
	-tuulivoimala	-	-
	-aurinkopaneli	-	-
	-muu verkko	-	-
Tutkaheijastimia ilman valoa, yhteensä		-	-
7. Poijuviitat	-valolla	6	-
	-ilman valoa	-	-
8. Jääpoijut	-valolla	44	-
	-ilman valoa	8	-
9. Tavalliset poijut	-valolla	1	-
	-ilman valoa	-	-
10. Viittapojut	-valolla	1	-
	-ilman valoa	-	-
11. Linjataulut, ei valoa		34	-
12. Tunnusmajakat		-	-
13. Kummelit		5	-
14. Viitat, _____	-puu	-koko 1	7
yhteensä <u>207</u>		-koko 2	60
		-koko 3	5
	-muovi, yhteensä		135
15. Tutkamajakat	- 3 cm	-	-
yht. _____	-10 cm	-	-
	-3/10 cm	-	-
16. Radiomajakat		-	-
17. Fasadivalot, erilliset		5	-
18. Muut		-	-

LUOTSIKULJETUSKALUSTO

13.2.1990

1 (3)

KUTTERIT:

Tunnus	Asema	Rak.paikka	Vuosi	M i t a t			Nop. sol.	Max kork	Max up- pouma m3
				pit.	lev.	syv			
L - 300	Uusikaupunki	Reposaari	1966	12.5	3.95	1.70	9	8.0	21.50
L - 301	Uusikaupunki	Vaasa	1979	14.9	5.30	2.60	10.3	10.6	48.00
L - 302	Utö	Turku	1987	14.6	4.70	2.50	10	11.5	43.30
L - 303	Utö	Hamina	1967	14.5	4.60	2.30	9.5	10.0	31.12
L - 304	Kustavi	Reposaari	1966	12.5	3.95	1.50	9	9.0	21.50
L - 308	Jungfrusund	Loviisa	1962	12.0	3.85	1.45	9	8.0	17.50
L - 309	Houtskari	Hamina	1962	12.5	3.80	2.00	10	8.0	16.00
L - 310	Houtskari	Hamina	1963	12.5	3.95	1.55	11	8.0	17.50
L - 311	Lohm	Reposaari	1964	12.5	3.95	1.35	9	8.0	21.50
L - 312	Rauma	Hamina	1967	14.5	4.60	2.30	10	11.6	31.12
L - 313	Rauma	Rauma	1985	13.3	4.40	2.30	9	10.2	36.00
L - 314	Parainen	Uusikaupunki	1981	12.6	4.50	1.80	8.2	9.8	28.40

KEYSVENEET:

Tunnus	Asema	Rak.paikka	Vuosi	M i t a t			Nop. sol.	Max kork	Max up- pouma m3
				pit.	lev.	syv			
L - 391	Pärnäinen vhr.	Uusikaupunki	1970	10.5	2.50	0.70	15	3.8	2.60
L - 392	Turku	Turku	1980	8.4	3.30	0.95	21	4.8	4.50
L - 393	Turku	Vaajakoski	1980	10.3	3.20	1.10	30	4.9	12.30
L - 394	Uusikaupunki	Uusikaupunki	1984	10.2	3.70	1.10	21	6.5	7.20
L - 395	Utö	Uusikaupunki	1983	10.2	3.70	1.10	21	6.5	7.20
L - 396	Lohm	Vaajakoski	1980	10.3	3.20	1.10	30	4.9	12.30
L - 399	Rauma	Uusikaupunki	1977	8.8	3.20	1.30	24	4.2	4.50

VIITTAVENEET:

Tunnus	Asema	Rak.paikka	Vuosi	M i t a t			Nop. sol.	Max kork	Max up- pouma m3
				pit.	lev.	syv			
L - 320	Uusikaupunki	Uusikaupunki	1967	10.2	3.45	0.80	15	7.0	3.00
L - 322	V/a Seili	Telva H:ki	1979	9.0	3.60	1.50	7	8.0	
L - 321	Parainen	Uusikaupunki	1972	10.5	3.20	0.80	15	7.6	4.50
L - 324	Turku	Uusikaupunki	1973	10.5	3.20	0.80	15	8.0	4.50
L - 326	Houtskari	Uusikaupunki	1970	10.1	3.30	0.80	10	7.0	3.90
L - 329	Lohm	Uusikaupunki	1971	10.1	3.20	0.80	15	7.6	3.90
L - 330	Rauma vhr.	U:ki Työvene	1988	14.95	4.95	0.60	21	6.8	13.70
L - 334	Rauma	Uusikaupunki	1978	10.1	3.20	0.80	10	8.0	3.90
L - 338	Utö	Uusikaupunki	1979	12.0	4.00	1.20	13	8.0	10.00
L - 339	Kustavi	Uusikaupunki	1978	10.1	3.20	0.80	10	8.0	3.90

ÖLJYTORJ. LAUTTA

Tunnus	Asema	Rak.paikka	Vuosi	M i t a t			Nop. sol.	Max kork	Max up- pouma m3
				pit.	lev.	syv			
L - 385	Jungfrusund vhr.	Piikkiö	1979	14.0	4.00	1.50	14	5.1	14.00

BUSTERIT:

2 (3)

Tunnus	Asema	Runko	Merkki	Tyyppi N:o	Valm. N:o	Perämoott
L - 383	Jungfrus.vrh.	Alumiini	Work-Buster	SF 12-05-0604	E 034143	On
L - 362	Turku(Pleikilä)	Alumiini	Mini-Buster	SF 12-05-584	C 012466	On
L - 363	Rauma vhr.	Alumiini	MIX-Buster	SF-12-09-066	E 108035	On
L - 364	U:kin luotsias.	Alumiini	SUN-Buster	SF-12-06-5193	M 104104	On

HYDROKOPTERIT:

L - 343	Lohm	Parainen	1976	6.75	2.20	100	2.9
L - 344	Uusikaupunki	Parainen	1976	6.75	2.20	100	2.9
L - 345	Jungfrusund	Parainen	1974	6.75	2.20	100	2.9
L - 346	Rauma	Parainen	1979	6.75	2.20	100	2.9
L - 349	(varalla)	Parainen	1976	6.75	2.20	100	2.9

SOUTUENEET:

Tunnus	Asema	Runko	Merkki	Vuosi	Mitat pit. lev.	Perämoott
L - 351	Parainen	Lasik.	Flipper	1978	3.6 1.45	Ei
L - 352	Utö vhr.	Puu/lasik.	Korpo Båtbygg	1987	4.6 1.8	On
L - 354	Lohm	Lasik.	Flipper	1978	4.0 1.5	Ei
L - 356	Rauma	Lasik.	Terhi 425 R (Lohi 157)		4.25 1.57	On
L - 358	Rauma		Vator 120-1123	1975	3.6 1.4	Ei
L - 359	Kustavi	Puu	Ruuhi	1967	4.3 1.5	Ei
L - 360	Uusikaup. vhr.	Puu	Ruuhi	1969	4.2 1.6	Ei

Saatu tu/a Kallasta puurunkoinen soutuvene, joka annettu Y/a Vikeniin työveneeksi ja lasikuiturunkoinen soutuvene, joka on poistettu käytöstä LS.

PERÄMOOTTORIT:

Merkki	Asema	Malli	Valm. n:o	Vuosi	L-tunnus
Johnson	5 hv Rauma vhr.	BJ5 BFCOB	B 005150	1985	L-357
Evinrude	6 hv Latokari	61020	B 22653		L-362 (Pleikilä)
Johnson	20 hv Jungfrusund vhr.	J 20 BFLCC	7661612	1988	L-383
Johnson	20 hv Utö vhr.	J 20 BFLCRD	B 009900		L-352
Johnson	50 hv Rauma	J 50 BFLCNR	B 003941		L-356
Johnson	60 hv Merenkulkupiiri	J 60 ELCRB	016090	1984	L-990
Johnson	20 hv Utö vhr.	J 20 BFLCRD	B 010053	(Romu)	Latokari
Johnson	10 hv Rauma vhr.	BJ 10 BACCD	R 7782603	5/89	L-363
O M C	30 hv U:kin luotsias.	BE 30 ELCE	R 08245606	7/89	L-361

LUMIKELKAT:

3 (3)

Tunnus	Asema	Merkki	Valm.n:o Runko/moottori	Vuosi	Huom.
L - 370/2	Parainen	Lynx 650 XL	5803813/3469683	2/85	Reki-87 (Latokarissa)
L - 370/1	Latokari (Parainen)	Lynx 420	370850/7258094	1974	Moott. Sachs
L - 371	Uusikaupunki vhr.	Ocelbo	66088/95291089	1965	
L - 372	Houtskari vhr.	Lynx 420	971159/9158874	1974	
L - 373	Latokari(Seili/1)	Winha 600	2814059/3350375	1982	Moott. Rotax 503
L - 374/2	Kustavi	Lynx 650	8805815/3672846	12/87	Reki-84
L - 374/1	Latokari(Kustavi)	Lynx 320	971139/9158786		Moott. Sachs
L - 375	Uusikaupunki	Lynx 650 XL	6805861/3524406	1986	Reki-85
L - 376	Lohm	Lynx 650 XL	5803925/3673202	1985	Reki-87
L - 377	Rauma	Lynx 600	187645/3311222	1982	
L - 378	Uusikaupunki	Lynx 320	971144/9158796	1979	Reki-84
L - 379	Jungfrusund	Lynx 420	377217/7259700	1974	Reki-74
L - 365	Latokari(Seili/2)	Lynx 650 XL	4812083/3417856	1986	Moott. Rotax 503 Alpine
L - 367	Rauma vhr.	Finn-Cat 60-500	12040233/3353544	1979	
L - 368	Latokari	Yamaha Wiking	86V-000128	5/89	Uusi

AUTOT JA TRAKTORIT

Rek. N:o	Asema	Merkki	Vuosi	Huom.
MKP - 201	Turku	Saab 99 (5-vaiht.)	1984	Luov.T:ku tullip.5/89 (TUV-468)Rek.19.04.84
MKP - 202	Turku	Lada Compi 1500	1989	Rekisteröity 07.02.89(BLN-383)
MKP - 203	Turku	Lada Compi 1500	1987	Rekisteröity 09.03.87(483 - A)
MKP - 204	Turku	Ford Transit 1900	1983	Rekisteröity 15.09.83(TUK-469)
723 - EC	Utö	Valmet 502 traktori	1971	Rekisteröity 13.09.71
339 - BK	Turku	Valmet 1102 traktori	1976	Luov.T:ku TVL 6/89
PNT - 256	Turku	Jullikka peräkärri	1989	Rekisteröity 09.06.89

TRUKIT:

Rek. N:o	Asema	Merkki	Malli	Valm. n:o	Vuosi	Huom.
????????	Pärnäinen	Toyota	42-5FG 20	14803	1989	Tukikoht.
????????	Granvik					Y/a Viken
????????	Latokari	Valmet B20	B20-2N	18612	1972	Yht.TVL:n kanssa TVH:n n:o 183315

Muut:

Tunnus	Asema	Merkki	Vuosi	Huom.
L - 350	Uusikaupunki	Honda TRX 350	1979	Mönkijä
L - 990	Merenkulkupiiri	Carita	1979	

Latokarissa olevat venetrailerit 4 kpl ja venepetit 2 kpl.

- Palautettu Jungfrusundista, heikkokuntoinen (L-324)
- Valmistettu Turun Ammattikurssikeskuksessa 1988 (L-392)
- Kantavuudeltaan 25 t. traileri
- Latokarissa rakenteilla oleva traileri (L-324)
- Venepetit L-393 ja L-396

6. Luotsiasemien ja -veneiden radio- ja tutkakalusto
sekä kaikuluotaimet

Luotsiasema, vartiopaikka tai vene	Tutka	VHF - puh.		HF- puhelin	LA- puhelin	Auto- puhelin	Kaiku- luotain	Yhteensä luotsi- asemilla	Yhteensä veneissä
		kiint.	kann.						
Luotsipiirikontt. - veneet - auto	2 -	3 -			1	3	1		6 4
Rauma - veneet	5	5				1	5		16
Uusikaupunki - veneet	4	4					2		10
Kustavi - veneet	1	1					1		3
Houtskari - veneet	2	2					2		6
Utö - veneet	4	4					2		10
Lohm - veneet	3	3					1		7
Turku - veneet	Kts. luotsipiiri								
Paraistenportti - veneet	2	2					2		6
Jungfrusund - veneet	2	2					2		6
Pernäinen Kemiönkanava - veneet		1					1		2
Yhteensä	25	28			1	4	19		76

7. Rangaistuja luotsi- ja majakkahenkilöitä

- luotseja -

- kutterinkuljettajia 1

MKH:n kustannamat turvalaitteet pvm. 31.12.1989

		kpl	Huomautuksia
<u>Turvalaite</u>			
1. Majakoita	-kaasu	1	
yht. 5	-valtakunnan verkko	-	
	-voima-asema	-	
	-tuulivoimala	1	
	-aurinkopaneli	-	
	-muu verkko	3	
2. Sektoriloistoja	-kaasu	59	
yht. 121	-valtakunnan verkko	29	
	-voima-asema	-	
	-paristo	9	
	-tuulivoimala	2	
	-aurinkopaneli	20	
	-muu verkko	2	
3. Linjaloistoja	-kaasu	139	
yht. 278	-valtakunnan verkko	61	
	-voima-asema	-	
	-paristo	29	
	-tuulivoimala	-	
	-aurinkopaneli	45	
	-muu verkko	4	
4. Kalastusloistoja	-kaasu	-	
-sektoriloistoja	-valtakunnan verkko	-	
yht. -	-voima-asema	-	
	-paristo	-	
	-tuulivoimala	-	
	-aurinkopaneli	-	
	-muu verkko	-	
-linjaloistoja	-kaasu	-	
yht. -	-valtakunnan verkko	-	
	-voima-asema	-	
	-paristo	-	
	-tuulivoimala	-	
	-aurinkopaneli	-	
	-muu verkko	-	
5. Reunamerkkejä valolla	-kaasu	-	
yht. 32	-valtakunnan verkko	-	
	-voima-asema	-	
	-paristo	32	
	-tuulivoimala	-	
	-aurinkopaneli	-	
	-muu verkko	-	
Reunanvärkkejä ilman valoa, yhteensä		56	

6. Tutkaheijastimet			
valolla		-kaasu	-
yht. <u>8</u>		-valtakunnan verkko	-
		-paristo	5
		-tuulivoimala	-
		-aurinkopaneli	3
		-muu verkko	-
Tutkaheijastimia ilman valoa, yhteensä			30
7. Poijuviitat		-valolla	57
		-ilman valoa	-
8. Jääpoijut		-valolla	79
		-ilman valoa	46
9. Tavalliset poijut		-valolla	-
		-ilman valoa	-
10. Viittapoijut		-valolla	-
		-ilman valoa	-
11. Linjataulut, ei valoa			294
12. Tunnusmajakat			2
13. Kummelit			327
14. Viitat, -puu		-koko 1	47
yhteensä <u>1612</u>		-koko 2	16
		-koko 3	1
-muovi, yhteensä			1548
15. Tutkamajakat		- 3 cm	8
yht. <u>11</u>		-10 cm	2
		-3/10 cm	1
16. Radiomajakat			3
17. Fasadivalot, erilliset			16
18. Muut			-

9. Valaistut väylät ja niiden pituudet v. 1989

Väylän nimi ja syvyys	Majakat	Loistot		Poijut		Väylän pituus mpk	
		Valtion	Yksityiset	Valtion	Yksityiset		
Rönnör-Hälluoto	4,5 m		2			0,7	
Utö-Naantali	13,0 m	2	60	2	62	12	66,0
Utö-Lövskär-Petäis	10,0 m		48		5		33,6
Lövskär-Purha, Innamon p-puoli	10,0 m		11		1		10,3
Svartgrundin ankkuriipaikka	7,3 m						1,0
Utön satamaväylä	8,0/4,5/3,0 m		5				1,3
Utön satamaväylä	3,0 m		1				1,6
Jurmonkivi-Jurmo-Bokullankivi	3,0 m		5				6,0
Flatö-Jurmonkivi	7,3 m		2				4,0
Aspö-Björkö	3,0 m		2				4,5
Rödharun-Nötö-Flatökubb	3,0 m		3				4,9
Kalvholm-Berghamn-Flatö	4,0 m		4				12,0
Korvet-Vattkast	8,0 m		8				3,7
Rajakari-Turku	10,0 m			9		20	5,2
Rajakari-Jänissaari	3,0 m		1	1			3,4
Ruissalon sisääntuloväylä	2,4 m			4			1,5
Naviren telakkaväylä	6,9 m					2	0,8
Kaskinen-Pansio	9,0 m			8		4	2,8
Pernon telakkaväylä	7,0 m			4		1	1,1
Orhisaari-Skogholm	7,3 m						2,5
Airisto-Järngrynnan	7,3/6,1 m		33		11		32,0
Pensarin väylä	7,5 m		10		12		9,5
Björkholm-Hällanholm	7,5 m		2		2		2,7
Rösalan sisääntuloväylä	2,4 m						1,9
Hittisten sisääntuloväylä	2,4 m		2				1,0
Attu-Parainen	6,7 m		11	10	3	1	7,0
Utö-Hanko, piirin raja	9,0 m		44				41,3
Vänd-Tunhamn	2,4 m		6				5,7
Orön kalastusväylä	4,5 m		1		1		8,5
	Yhteensä						

9. Valaistut väylät ja niiden pituudet v. 1898

Väylän nimi ja syvyys

Väylän nimi ja syvyys	Majakat	Loistot		Poijut		Väylän pituus mpk
		Valtion	Yksityiset	Valtion	Yksityiset	
Eurajoensalmen väylä			6			6,0
Rauman pohjoinen väylä	1	11		3	1	7,9
Hollmingin väylä			4		3	1,4
Rauman eteläinen väylä	1	14	4	7	5	1,0
Rauman satamaväylä			5			0,4
Kuuskajaskarin väylä		2	4			1,2
Kylmäpihlajan yhdysväylä		6		1		3,1
Kajakulma-Lyökki		7		1		9,1
Lyökin väylältä merelle		2				4,4
Lyökki-Samma-Flatu		14				14,3
Isokarin satama		2				
Meri-Isokari-Kemira	1	28		21		22,8
Kemira-Janhua			4			1,2
Kemira-Hepokari		3	2	2	2	2,4
Hylkiletto-Sundinkari		1				3,3
Isokari-Blekungen-Kärä		6				0,0
Blekungen-Lypertö		4				4,2
Isokari-Rönnggrund-Ominainen		44		2		40,7
Kalsaari-Järvisaari				1		2,6
Kruunumaa - Stora Äggskär		3				2,6
Kaasluoto-Ominainen						2,0
Injön yhteysalusväylä		8		1		5,1
Väylä Vuosnaisiin		2	2			1,6
Snöbådan-Kivimo		3				7,0
Snöbådan-Hummelskär		4				10,2
Gloskär-Nötö						2,4
Kihti-Rödsjär		1				7,8
Lövskär-Purha		4				5,6
Lövskär-Norrskata			2			1,3
Norrskata-Kittuinen lauttav.		10	4			5,7

9. Valaistut väylät ja niiden pituudet v. 1989

Väylän nimi ja syvyys		Majakat	Loistot		Pojut		Väylän pituus mpk
			Valtion	Yksityiset	Valtion	Yksityiset	
Stubbkäl-Ramsö	7,3 m		1				6,5
Salon sisääntuloväylä	1,9 m			4			2,5
Kyläkuistin ja sen kahdeksan väylän Loistot, jotka eivät ole väylän varrella	2,4 m		2				3,4
				16			
Yhteensä		5	439	98	136	52	487,0

10. Tarkastusmatkapäivät 1989

Luotsipiiripäällikkö 40 tarkastusmatkapäivää

Apul. luotsipiiripäällilikkö 39 tarkastusmatkapäivää

Yhteensä 78 tarkastusmatkapäivää

11. Loistojen tarkastukset

Majakateknikko on tarkastanut seuraavat loistot:

Kylmäpihlaja	Strandbyhäll
Reunamerkit RR1-RR8	Holstasnäs
Kylmäpihlajan satama alempi	Kopphäll
Kylmäpihlajan satama ylempi	Tärngrund alempi
Kylmäpihlaja alempi	Fagerholm alempi
Kylmäpihlaja ylempi	Utön majakka
Iso Muna alempi	Kaasluoto
Heponiemi	Petäis
Laupunen	Orhisaari
Ykskari	Skogholm
Saukkoletto	Stor Mälö
Rödbådan alempi	Prostvikskalven
Tallholm ylempi	Rajakari
Ånskär	

Väyläryhmät ovat tarkastaneet useamman kerran vuoden aikana väylänhoitoalueensa loistot.

Lisäksi loistonhoitajat ovat tarkastaneet kuukausittain hoitamansa loistot.

VÄYLÄTYÖT

- Utö-Hanko väylältä Bokullankivelle vahvistettiin 9,0 m:n väyläosuus ja edelleen Bokullankiveltä Söderbådaniin 10,0 m:n väyläosuus
- Airisto-Pensar-Järngrynnan 7,5 m:n väylän mittaustyöt saatiin valmiiksi
- Södersundin kapeikon 7,3 m:n väyläosuudelle vahvistettiin kuusi lisäviittaa
- Lövsjär-Isokari väylällä korvattiin Råklöbbin valojääpoiju reunamerkillä
- Galtarnan ja Lerharunin alueilla suoritettujen mittausten perusteella lisättiin yksi viitta ja siirrettiin yksi poiju ja kaksi viittaa
- Airisto-Hessund väylällä korvattiin Latosaaren linjamerkit kummellilla
- Vitagrunden-Stora Sådik välille vahvistettiin 3,0 m:n väyläosuus ja kuusi viittaa
- Mustfinnön telakalle vahvistettiin 4,0 m:n väylä ja kolme viittaa
- Kasnäsiin ja Rosalan Långnäsetiin vahvistettiin 4,5 m:n tuloväylät
- Norrskata-Iniö välille vahvistettiin 2,8 m:n kulkusyvyinen väylä sekä 21 viittaa
- Nötö-Björkö-Bodö-Korposjär välille vahvistettiin 3,0 m:n kulkusyvyinen väyläosuus ja viisi viittaa
- Knivskäriin vahvistettiin lisäviitta

- Högländ-Attu 6,1 m:n väylällä tarkistusharattiin ja siirrettiin Portstenin viitta
- Airisto-Nötö väylälle vahvistettiin kaksi kummelia
- Strömman nippuhinausväylälle vahvistettiin kaksi viittaa
- Luonnonmaan eteläpuolelle vahvistettiin 4,0 m:n väylä
- mittaukset ya-väylällä välillä Trunsö-Österskär saatiin valmiiksi
- Rymättylän alueella vahvistettiin 2,4 m:n väyläosuus välille Ruotsalainen-Haapala-Liettinen
- 2,4 m:n väyläosuus vahvistettiin välille Helsingholm-Nötö
- Susikarin, Aspö-Ingolskäri ja Naantali-Airisto, veneväylien mittaukset saatiin valmiiksi

**TIETOJA MERENKULUN TURVALAITTEIDEN UUDISRAKENNUS- JA
KORJAUSTÖISTÄ**Sektoriloistot

- luotsipiirin alueella uusittiin tai peruskorjattiin seuraavat sektoriloistot: Svartholm, Kopphäll, Tärngrund alempi, Rödbådan alempi, Ånskär, Strandbyhäll, Fagerholm alempi
- verkkosähkölle muutettiin Svartholm, Kopphäll ja Ånskär

Linjaloistot

- uusi aurinkokäyttöinen linjaloistopari rakennettiin Katavalouttuun
- uudelleen rakennettiin Västerlandet alempi, Ångskär alempi ja Tallholm ylempi
- Ångskär alempi muutettiin aurinkokäyttöiseksi ja Tallholm ylempi verkkosähkökäyttöiseksi
- Hamnskär ylemmän kadonneen aurinkopanelin tilalle asennettiin uusi paneli
- 21 Utö-Hanko väylän ja Lövskär-Isokari väylän linjaloistoa levytettiin

Reunamerkit ja tutkaheijastintangot

- Råklobbenin vaurioituneen merkin tilalle rakennettiin uusi reunamerkki
- RR8 reunamerkkiin asennettiin työtaso
- Lilla Korpskäriin asennettiin aurinkopaneli
- Kopparholmiin vaihdettiin uusi tutkaheijastin

Linjataulut ja kummit

- uusiin kohteisiin rakennettiin seuraavat kummit: Norrnäsudd, Rumpudden ja Måsgrund
- vanhoja merkkejä uusittiin Iso Maisaari, Liikamaanluoto ja Purjehtijanmerkki
- pienempiä kunnostuksia tehtiin 33:een merkkiin

Poijut

- teräksisiä poijuja hiekkapuhallettiin ja maalattiin seitsemän kappaletta
- irronneita tai vaihdettuja laskettiin 11 kappaletta

Viitat

- uusiin kohteisiin tehtiin paikanmääritykset 108:lle viitalle
- tarkistusharaukset tehtiin 33:lle viitalle ja niille rakennettiin uudet sijoitinmerkit

EL:

TAULU 13

VUODEN 1989 AIKANA SUORITETUT RAKENNUSTEN JA SATAMALAITTEIDEN KORJAUS
JA KUNNOSSAPITOTYÖT

Luotsiasemat

Turun keskusluotsiasema

- Timmerholman vaihtopaikka jäi vuoden lopussa pois käytöstä, sen tilalle valmistuessa uusi -
- Lillmälön luotsinvaihtopaikka, jonka urakoitsija luovutti luotsipiirin käyttöön joulukuussa 1989, rakennuttajana MKH:n teknillinen toimisto.
Uudessa rakennuksessa on 4 makuuhuonetta, oleskelu-, keittokomero-, sauna- ja teknilliset tilat.

Lohmin luotsiasema

- Saunan kiuas uusittu.
- Houtskarın vartiopaikka
Huoneiden äänieristystä korjattiin ja oleskelutilasta makuuhuoneisiin johtavaan käytävään asennettiin äänieristysovi.

Utön luotsiasema

Luotsiaseman saunan lattiaan asennettiin laatoitus, seinien ja katon paneeraus ja lauteet uusittiin. Pesuhuoneen lattia ja seinät laatoitettiin ja kattoon uusittiin panelointi. Keittiön, oleskelutilan ja ruokailutilan remonttityöt aloitettiin ennen joulua ja ne valmistuvat ensi helmikuun aikana.

Luotsien toisen asuinrakennuksen vesikaton peltityöt korjattiin työsuojelutoimikunnan päätösten mukaisiksi. Öljyvaraston ja asuintalojen varaston katot uusittiin peltikatoiksi.

Asemalle hankittiin uudet pesukone ja kuivausrumpu. Keittiöremontin mahdollisesti Mäntyluodon purelta asemalta saadut uudet keittiökalusteet, sähköhella, astianpesukone ja kylmäkaappi.

Kustavi luotsiasema

Luotsiaseman vedenhuolto järjestettiin sopimuksella Timo Jalosen kaivosta, josta vedettiin vesijohto aseman kaivoon. Jalosen kaivoon asennettiin vesi- ja sähkömittarin, joista nähdään luotsiaseman veden kulutus ja sen ottamiseen vesijohdon lämmitykseen käytetty sähkön kulutus.

Venevajan arkkujen oikaisu ja korotus suoritettiin ja venevaja oikaistiin sekä sen ympärillä olevat käyntisillat korjattiin.

Uudenkaupungin luotsiasema, Isokari

Syväkaivopumppu ja kiertovesipumppu uusittu.

Vahtihuoneen vesikatto korjattu ja olisi pikaisen uusimisen tarpeessa. Vahtihuoneen lattiaan asennettu uusi matto, samoin parvekkeen ulko-ovi uusittu.

Parvekkeen vesieristykset ja rakenteet pitäisi myös pikaisesti uusida, mielestäni jo vuoden 1990 aikana.

Rauman luotsiasema

- Kylmäpihlajan luotsiaseman ja majakan urakoiden toinen vaihe valmistui kertomusvuoden loppuun mennessä. Työn teetti MKH:n teknillinen toimisto.

Utön radiomajakka

Ns. kivimakasiinin rakennustyöt on saatettu loppuun, vesikaton maalausta ja ikkunoiden sisäpökien asennusta lukuunottamatta. Rakennus voi siirtyä kotiseutuyhdistyksen haltuun 1.4.1990 lähtien.

Majakkamestarin asunnon yläkerran kunnostusta on jatkettu ja yläkerran lattiat on lämpöeristetty ja puu-lattiat ovat valmiit. Väliseinien ja yläpohjien teko on käynnissä.

Vesi-, viemäri- ja sähkötyöt ovat tehneet Utön ja Lato-karin väylämestarit ja miehet, ja työt ovat edenneet rinnan rakennustöiden kanssa.

Isokarin radiomajakka

Majakalle vievä tie tuli ajettavaan kuntoon perille asti.

Yhteysalusten tukikohdat

Pärnäisten terminaali

Hankittu vaatekaapit väylämestarille sekä varastoon hyllylevyt. Laitureilla vähäisiä sähkökorjauksia.

Tukikohdat ja varastot

Pärnäisten tukikohta

Tukikohdan rakentamisen II:n rakennusvaihe valmistui urakoitsijalta marraskuun loppuun mennessä ja siihen kuului, sosiaalitilat, toimisto, korjauspaja, öljy- ja maalivarasto, laitekorjaustila, hydrokopteritalli, alueen vesi- ja viemäriverkostoken yhdistäminen. Rakennuttajana toimi MKH:n teknillinen toimisto.

Latokari, Turun keskustukikohta

Puurakenteista pienvenelaituria jatkettiin n. 10 m.
Ra Rakentaja ruoppasi laiturin edustaa n 200 m².

Taulu 14

Tietoja merkinantoasemien toiminnasta 1898

A. Radiomajakat

Nimi	Voimakoneiden käyttötunnit	Radiomajakan käyttötunnit	Kaasuöljyn kulutus ltr.	Loisto valaissut vuoden aikana
Utö	10	8760	-	Autom. ohj. ei kirj.
Isokari	8888	8760	49115	Autom. ohj. ei kirj.
Kylmäpihlaja	6,0	8760	-	Autom. ohj. ei kirj.

B. Sumumerkkiasemat

Nimi	Viheltimen käyttötunnit	Huomautukset
/		

15. Selostus väylien jääolosuhteista, viitoituksesta
sekä merenkulun alkamisesta ja päätymisestä

V. 1989

Asema	Väylät		Viitoitus		Laivaliikenne	
	Avau- tuivat	Jää- tyivät	Aloitet- tiin	Lopetet- tiin	Alkoi	Päättyi
Kemiönkanava	30.04	01.01.	02.05.	28.06.	01.01.	28.12.
Jungfrusund	30.04.	01.01.	02.05.	28.06.	-	-
Paraistenportti	-	-	12.04.	31.05.	01.01.	31.12.
Turku	-	-	12.04.	31.05.	01.01.	31.12.
Lohm	-	-	28.05.	28.05.	01.01.	31.12.
Utö	-	-	20.04.	02.05.	01.01.	31.12.
Houtskari	-	-	28.05.	28.05.	-	-
Kustavi	18.01.	25.12.	25.04.	28.05.	01.01.	30.12.
Uusikaupunki	30.03.	05.12.	25.04.	04.05.	01.01.	31.12.
Rauma	26.02.	01.01.	20.04.	06.06.	01.01.	30.12.

Luotsiasema	Luotseja	Kutterinhoitajia	Luotsaavia luotseja	Luotsauksia		Luotsattu matka, M	
				Yhteensä	Luotsaavaa luotsia kohden	Yhteensä	Luotsaavaa luotsia kohden
Strömman	1	2 ¹⁾	1	38	38	1323	1323,0
Turku	21	5 ²⁾	21	1195	56,9	46086	2194,6
Lohm	14	8 ³⁾	14	1525	108,9	45210	3229,3
Utö	16	8	16	945	59,1	29582	1848,9
Kustavi	10	4	10	587	58,7	16409	1640,9
Isokari	12	8	12	739	61,6	12707	1058,9
Rauma	12	8	12	1748	145,7	15316	1276,3
Yhteensä	86	43	86	6777	78,8	166633	1937,6

Luotsipiirikonttorin kirjoittamat luotsauslaskut

Kahden luotsin luotsaukset

Ylläolevaan taulukkoon kahden luotsin luotsaukset merkitään eri suoritteiksi. Em. tilastoon sisältyvien kahden luotsin luotsausten luku-

määrä 82 kpl
matka 2638 M

- 1) sis. Jungfrusund
2) " Paraistenportti
3) " Houtskär

Luotsiasema	Yht. kpl	Yht. mpk	Luotsausmaksu mk
Yhteensä			

Onnettomuusaika ja -paikka	ALUKSEN				Lasti	ONNETTOMUUDEN		ONNETTOM. SEURAUUS				Ihmis- heng. menet.	Luotsi- aluk- sella
	Laji ja nimi	Kansallisuus ja kotipaikka	Lähtöpaikka	Määräsatama		Laatu	Syy	Ei	väh.	melk	hylky		
5.1.89 Söderklobben	ms L-395	suomal. Turku	Utö	Söderkobben	-	pohjakosketus aiheutti pot- kurivaurion	pimeys ja sumu		x				ei
24.1.89 Bitternan lois- ton itä-koillis- p.	ka Eknö	suomal. Iniö	Slite	Venäjän kalas- tusvyöhyke		kuolemantapaus	hukkuminen					1	ei
25.1.89 Rosalan lahti	ms Satava	suomal. Turku	Rosala	Kasnäs	laiva- tarv.	pohjakosketus	navigointi- virhe		x				ei
16.2.89 Jurmon saaren lähellä	ms Ejdern	suomal. M:hamina	Kustavi	Ahvenanmaa	-	kuolemantapaus	tapaturma					1	ei
12.2.89 Ainistolla	ms Bergö	suomal. Turku	Norrskata	Tennäs	-	karilleajo	navigointi- virhe	x					ei
4.3.89 U:gin satama- alueella	ms Finnmaid	ruotsal. Tukholma	Hargshamn	U:ki	rekkoja	karilleajo	navigointi- virhe		x				oli
10.3.89 A:maan saaristo	ms Viking Sally	suomal. M:hamina	Tukholma	Turku	matkusta- jia ja autoja	kuolemantapaus	itsemurha					1	oli
10.3.89 Haminan satama-alue	ms Carelia	kyprosl. Limassol	Hamina	Bordeaux	paperia ja saha- tavaraa	pohja- kosketus	sumu			x			oli

Onnettomuusaika ja -paikka	ALUKSEN				Lasti	ONNETTOMUUDEN		ONNETTOM.SEURAUS				Ihmisen heng. menet.	Luotsi aluk- sella
	Laji ja nimi	Kansallisuus ja kotipaikka	Lähtöpaikka	Määräsatama		Laatu	Syy	Ei	väh.	melk	hylky		
13.3.89 Lat. 57° 04,8'N Long. 016° 38,3' O	ms Clary	suomal. M:hamina	Barrow in Furness	Jättersö	kalkki- kiveä intolas- tina	karilleajo	huono näky- vyys		x				ei
18.4.89 50 mailia itään Kristiinän- kaupungista	ka Veronica	suomal. Sund	M:hamina	Pohjanlahti	turskaa	kuolemantapaus	työtaturma					1	ei
27.4.89 Hangon pohj. selkä	ms Ukko- Pekka	suomal. Turku	Helsinki	Turku	-	pohjakosketus	eteläviitta puutteelli- nen	x					ei
2.5.89 Ajoskunnin pohj.puolella	ms Mini-Star	suomal. Brändö	Oulu	Kemi	paperia	pohjakosketus	jää, tuuli ja huono näkyvyys		x				oli
10.5.89 matkalla Turku-Tukholma	ms Viking Sally	suomal. M:hamina	Turku	Tukholma	matkusta- jia ja autoja	kuolemantapaus	itsemurha					1	oli
20.5.89 Paraisten sisäänajoväylä	pr Para- Bravo	suomal. Turku	G-Dynia	Parainen	ei tiedossa	pohjakosketus	pohjaimu	x					
21.5.89 Kielin kanava	ms Bore Gothica	ruotsal. Tukholma	Cuxhaven	Turku	traile- reita ja autoja	tapaturma	putoaminen				x		oli
30.6.89 Tukholman saaristo	ms Amorella	suomal. M:hamina	Tukholma	Turku	matkus- tasia ja autoja	pohjakosketus	imu		x				oli

Onnettomuusaika ja -paikka	ALUKSEN				Lasti	ONNETTOMUUDEN		ONNETTOM. SEURAUUS				Ihmis- heng. menet	Luotsi- aluk- sella
	Laji ja nimi	Kansallisuus ja kotipaikka	Lähtöpaikka	Määräsatama		Laatu	Syy	Ei	väh.	meik	hylky		
11.7.89 Matkalla Visby-H:ki	ms Sally Albatross	suomal. M:hamina	Visby	Helsinki	matkus- tajiä	kuolemantapaus	sairauskohtaus					1	ei
13.7.89 Matkalla H:ki-Visby	ms Sally Albatross	suomal. M:hamina	Helsinki	Visby	matkus- tajiä	kuolemantapaus	sairauskohtaus					1	ei
28.9.89 Höckelön ja Algotsin telakan välillä	ms Kökar	suomal. M:hamina	Algotsin telakka	Långnäs	-	yhteentörmäys	tekninen vika			x			ei
28.9.89 Höckelö	ms Lillgaard	suomal. M:hamina	Lastasi laiturissa		-	yhteentörmäys	toinen alus ajoi päälle			x			ei
19.10.89 Hartlepoolin sisäänmeno- väylä	ms Aboa	suomal. Västana fjärd	Hartlepool	Ghent	-	konevaurio	laakeri ylikuu- mentunut			x			oli
2.11.89 2,4 mailia pohj. Drogdenin majakasta Öresundissa	ms Mini- forest	suomal. Brändö	Lysekil	Gdansk	paino- lasti	yhteentörmäys	huono näkyvyys			x			ei
20.11.89 Eckerö	Lännea Watermaster 14	suomal. Finstrom	Työssä Berghamnin lauttalaiturin luona Eckerössä		-	kallistuminen ja kaatuminen	pohjan peittäminen tukijalko- jen alla			x			ei
22.11.89 Saaristomeni Kemiön länsip.	ms Floria	suomal. Helsinki	Norrläng- viken	Lübeck	maasäl- pää	karilleajo	kova tuuli ja huono näkyvyys			x			ei

Onnettomuusajka ja -paikka	ALUKSEN				Lasti	ONNETTOMUUDEN		ONNETTOM. SEURAUUS				Ihmis- heng. menet	Luotsi- aluk- sella
	Laji ja nimi	Kansallisuus ja kotipaikka	Lähtöpaikka	Määräsatama		Laatu	Syy	Ei	väh.	melk	hylky		
25.11.89 Sottungan salmen itäp.	ms Kraft	suomal. Turku	Koverhan	Hargsham	-	karilleajo	äkillinen lumikuuro	x					oli
29.11.89 N 59° 44,65' E 22° 15,3'	ka Västerud	suomal. Nauvo	Kalastamassa	Itämerellä	silakkaa	karilleajo	navigointi- virhe		x				ei
2.12.89 Nordvalen	ms Trenden	suomal. Nauvo	Raahe	Rottendam	terästä	yhteentörmäys	navigointi- virhe		x				ei
10.12.89 Suomenlahti	ms Sally Albatross	suomal. M:hamina	Tallinna	Helsinki	matkus- tajia	kuolemantapaus	sairauskohtaus					1	ei
18.12.89 Velkuan saaristo	ms Rosala II	suomal. Turku	Munninmaan tulvaessa	laituriin	viljaa	törmäys laituriin	laitevika		x				ei
22.12.89 Bondstenin et.länsireimanin kohdalla	ms Harun	suomal. Turku	Nölö	Pärnas	matkus- tajia	karilleajo	ohjausvirhe		x				ei
27.12.89 Väylällä Svinöistä länteen	ms Viking Sally	suomal. M:hamina	M:hamina	Turku	matkus- tajia ja autoja	huvivene täyttynyt vedellä ja uponnut	sakea sumu		x				oli
28.12.89 Velkuan saaristo	ms Rosala II	suomal. Turku	Velkua	Rymältylä	-	yhteentörmäys	huono näkyvyys		x				ei

Onnettomuusaika ja -paikka	ALUKSEN				Lasti	ONNETTOMUUDEN		ONNETTOM. SEURAUUS				Ihmisen heng. menet	Luotsi aluk- sella
	Laji ja nimi	Kansallisuus ja kotipaikka	Lähtöpaikka	Määräsatama		Laatu	Syy	Ei	väh.	melk	hylky		
28.12.89 Rauman väylällä	ms Eira	suomal. Helsinki	Rauma	Naantali	viljaa	pohjakosketus	navigointi- virhe			x			oli
28.12.89 Velkuan saaristo	ms Viggen	suomal. Velkua	Palva	Teersalo	-	yhteentörmäys	navigointi- virhe	x					ei
29.12.89 Salmis, Iniö	ms Hitis	suomal. Turku	Parattula	Iniö	-	maihinajo	huono näkyvyys	x					ei
				<u>Merionnettomuusilmoituksia yhteensä 35 kpl.</u>									

18. Uudelleen asetetut ja korjatut viitat 19⁸⁹

Luotsipiirin alueella jouduttiin kokonaan uusimaan
40 viittaa sekä korjaamaan 20 viittaa. Arvioidut
kustannukset 90.000 markkaa.

19 a. Uivat merimerkit ja niiden kustannukset v. 1989

Viitat

Paikannimi	Puuviitat			Muoviviitat			Yhteensä	Kustannukset mk	Viitat lajeittain									Muiden kustantamat
	Suuri	Keskikokoinen	Pieni	Suuri	Keskikokoinen	Pieni			Vasen	Oikea	Pohjoinen	Etelä	Itä	Länsi	Karimerkki	Turvavesimerkki	Erikoismerkki	
Kemiönkanava	-	-	-	27	15	7	49		17	20	5	3	1	3	-	-	-	12
Jungfrusund	4	3	-	67	104	11	189		54	39	24	38	23	14	-	-	-	-
Paraisstenportti																		
Turku	-	-	-	221	151	41	413		103	103	47	43	57	59	1	-	-	99
Lohm	-	-	-	107	266	11	384		64	59	61	74	58	67	1	-	-	-
Utö	14	7	1	12	57	8	99		11	12	19	19	20	18	-	-	-	-
Houtskär																		
Kustavi	-	-	-	104	144	-	248		71	69	24	20	30	33	-	1	-	1
Uusikaupunki	4	5	-	47	66		122		38	43	8	9	14	10	-	-	-	23
Aauma	25	1	-	14	29	39	108		39	37	8	7	5	11	1	-	-	72
Yhteiskustannukset																		
Yhteensä	47	16	1	599	832	117	1612		397	382	196	210	208	215	3	1	-	207

19b. Uivat merimerkit ja niiden kustannukset v. 1989

Poijut

nimitys	ilman valoa				valolla				yhteensä	Kustannukset	poijut lajeittain									muiden kustantamat	
	ajäpoijut	poijuviitat	viittapoijut	muut poijut	valoajäpoijut	poijuviitat	viittapoijut	muut poijut			vasen	oikea	pohjoinen	etelä	itä	länsi	karimerkki	turvavesimerkki	erikoismerkki		
miönkanava	-	-	-	-	-	-	-	-	-		-	-	-	-	-	-	-	-	-	-	-
ngfrusund	7	-	-	-	8	2	-	-	17		3	3	2	5	3	1	-	-	-	-	-
raistenportti	7	-	-	-	22	13	-	-	42		11	12	3	4	4	8	-	-	-	-	45
rku	11	-	-	-	12	19	-	-	42		13	12	4	5	4	4	-	-	-	-	-
hm	3	-	-	-	12	10	-	-	25		11	10	-	2	1	1	-	-	-	-	-
utskär	6	-	-	-	2	-	-	-	8		1	-	1	2	2	2	-	-	-	-	-
stavi	4	-	-	-	18	6	-	-	28		13	9	1	1	2	2	-	-	-	-	3
sikaupunki	8	-	-	-	5	7	-	-	20		5	6	-	-	6	2	-	-	-	-	12
yhteensä	46	-	-	-	79	57	-	-	182		57	52	11	19	22	20	-	1	-	-	60

. 19c. Kiinteitä merimerkit ja niiden kustannukset v.1989

Osa	Merimerkit ilman valoa							Merimerkit valolla											Muiden kustantamat ilman valoa	Muiden kustantamat valolla	
	Ilmanmerkit	Tuulilajitustilaukset	Linjatulot	Kuulat	Ilmut	Yhteensä	Rakennettu v.1969	Kunnostettu v.1979	Reunamerkit	Tutkajajastintangot	Linjalaitokset	Sektorilaitokset	Kalastuslaitokset	Majakat	Ilmut	Yhteensä	Rakennettu v.1979	Kunnostettu v.1979			Kustannukset
Siönkanava	-	1	12	15	-	28	-	2	-	-	-	1	-	-	-	1	-	-	-	8	6
Ingfrusund	11	2	67	31	-	111	-	12	2	-	41	21	-	-	-	64	1	23	-	6	7
Orku	5	7	27	122	-	161	6	-	-	-	36	20	-	-	-	56	2	5	-	15	38
Uima	21	1	43	85	-	150	-	3	5	3	72	26	-	-	-	108	-	9	-	-	12
Säilytys	6	7	12	16	-	41	-	-	7	-	35	16	-	2	-	60	-	16	-	-	2
Stavi	12	6	69	38	-	125	-	-	5	3	35	16	-	-	-	59	6	3	-	-	3
Siikaupunki	1	1	39	19	-	60	-	1	5	1	33	12	-	1	-	52	-	5	-	-	6
Uima	-	5	25	1	2	33	5	-	8	1	26	7	-	2	-	44	1	13	-	10	24
Yhteensä	55	30	294	327	2	709	11	18	32	8	278	121	-	5	-	444	10	74		39	98

20. Yhteysalusten radio- ja navigointilaitteet

ALUS	TUTKA	VHF- PUH.	AUTO- PUH.	KAIKU LUOT.	HYRRÄ KOMP.	AUTO- PILOT	YHT.	HUOM.
Jurmo	x	x	x	x	x	x		
Hitis	x	x	x	x		x		
Satava	x	x	x	x	x	x		
Rosala II	x	x	x	x	x	x		
Velkua	x	x	x	x				
Inijo	x	x	x	x				
Pietari								
Brahe	x	x		x				
Ursus	x	x	x	x	x	x		
Karin	x	x	x	x				
Skarpen	x	x	x	x	x	x		
Falkö	x	x	x	x	x	x		
Finnö	x	x	x	x	x	x		
Fiskö	x	x	x	x	x	x		
Viken	x	x	x	x				
Yhteensä	14	14	13	14	8	9		

Liikenne alue	Alus	Liikenne		Matkustajat			Rahdit					Maidon- kuljetukset		Yhteis- tulot
		Lop- pui	Alkoi	Ilmaiset kpl	Maksan. kpl	Mk	Ilmainen		Maksettu		Mk	Ltr	Mk	
							ton	ajo- neuv.	ton	ajo- neuv.				
Iniön runkoreitti	JURMO II			16205	13623	89313,65	2287	5039	-	867	34030,-	45458	454,58	123798,2
Iniön lisäreitti	VELKUA			6545	1389	12047,30	474	-	-	-	50,-	-	-	12097,3
Velkua-Rymättylä	ROGALA II			6679	5071	34327,40	2083	1723	41	129	5024,-	210815	3192,50	42543,9
Hiittisten runkor.	FALKÖ			21700	5905	38383,80	3393	8285	-	886	36120,-	19950	199,50	74703,3
Hiittisten lisär.	SATAVA			6186	3169	24857,30	372	635	2	55	2180,-	-	-	27037,3
Paraisten reitti	VIKEN			7767	1859	38739,30	127	2678	-	506	-	-	-	38739,3
Nauvon et. reitti	FISKÖ			1660	1453	20676,80	452	81	14	1	1015,-	-	-	21691,8
Nauvon pohj.reitti	PIETARI BRAHE			3614	885	4032,80	94	-	-	-	-	-	-	4032,8
Korppoo-Houtskari	SKARPEN			4274	364	3351,00	642	815	9	3	120,-	-	-	3471,0
Houtskarın pohj.	KARIN	241288	17.1	2180	2824	18039,45	130	-	-	-	-	-	-	18039,4
Saaristomeri	URSUS	231288	17.4	-	-	-	10695 ^{x)}	-	1317 ^{x)}	-	118640,-	-	-	118640,0
	Yht.			76810	36542	283768,80	20749	19256	1383	2447	197179,-	276223	3846,58	484794,3

Henkilökunnan vahvuus yhteysaluksilla 64 kpl

^{x)} Ajoneuvot sisältyvät tonnimäärään

Taulukko 22 Kirjeenvaihto

Lähetetyt tai vastaanotetut kirjelmät	Saapuneita			Lähetettyjä		
	Suom.	Ruots.	Yht.	Suom.	Ruots.	Yht.
Merenkulkuhallitus	206	16	222	152	3	155
Luotsiasemat	11	12	23	13	15	28
Muut henkilöt	85	20	105	55	15	70
Yhteensä:	302	48	350	220	33	253

23. Keskeneräiset asiat vuoden 1989 lopussa

<u>Asian laatu tai vaiheet</u>	<u>Keskeneräisyyden syy</u>
Isokarin luotsiaseman saneeraus	Rahoitus ja suunnittelu
Janhuan tukikohta	Rahoitus
Pernäisten luotsiasema	Rahoitus
Utön luotsiaseman laajennus	Suunnittelu ja rahoitus
Hiittisten ja Iniön reittialueen uusi lautta/yhteysalus	Suunnittelu ja rahoitus