

# Hallazgo casual en las vesículas seminales

Fidel Fernández Fernández

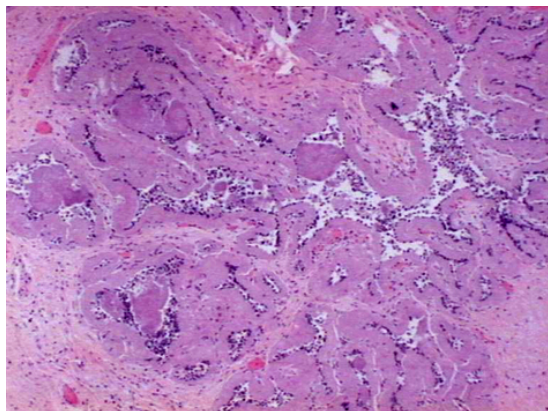


Figura 1. Sección histológica de las vesículas seminales. H&E.

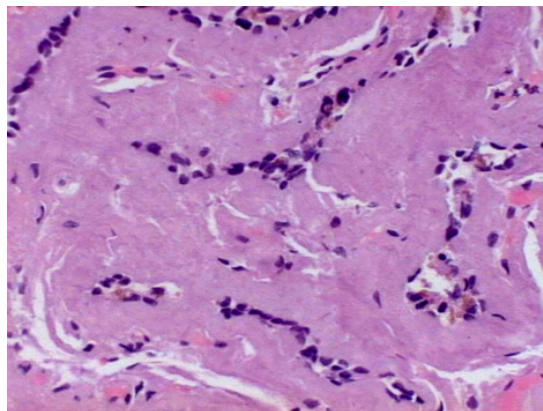


Figura 2. Detalle de la figura anterior. H&E

Departamento de Anatomía Patológica  
Hospital Universitario "Marqués de Valdecilla"  
Santander (Cantabria), España

**Index Terms**—Amiloidosis, vesículas seminales, autopsia

## HISTORIA CLÍNICA

**V**ARÓN de 72 años, estenosis aórtica severa e infarto agudo de miocardio. La muestra corresponde a vesículas seminales (Figs. 1 y 2).

## DIAGNÓSTICO Y COMENTARIOS

- *Amiloidosis localizada de las vesículas seminales.*

Las secciones histológicas (Figs. 1 y 2) muestran el depósito subepitelial de una sustancia homogénea, que se identifica fácilmente como "amiloide". Se tiñe con el Rojo Congo (Fig. 3) y exhibe dicroísmo con luz polarizada (Fig. 4). No se encontró depósito de amiloide en ninguna otra localización.

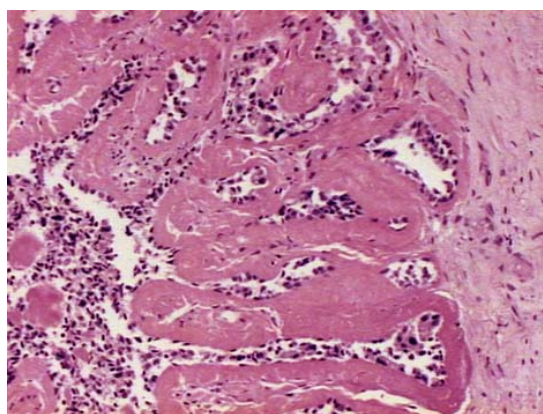


Figura 3. Amiloidosis de las vesículas seminales. Rojo Congo.

La amiloidosis localizada en las vesículas seminales ha sido descrita tanto en biopsias [1]–[4] como en autopsias [5], [6], en un porcentaje variable de casos que aumenta con la edad. Algunos autores han sugerido que pudiera existir una relación entre este tipo de amiloidosis y la hormonoterapia previa en pacientes con patología prostática [2]. O simplemente por la edad. En cualquier caso, parece tratarse de un tipo de amiloide peculiar.

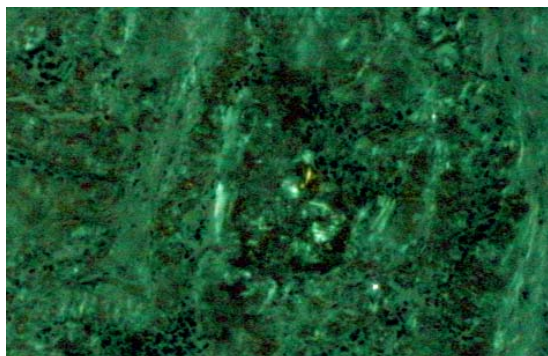


Figura 4. Rojo Congo con luz polarizada: dicroísmo.

#### REFERENCIAS

- [1] Pitkanen P, Westermark P, Cornwell GG, Murdoch W. Amyloid of the seminal vesicles. A distinctive and common localized form of senile amyloidosis. *Am J Pathol*. 1983; 110: 64-9.
- [2] Unger PD, Wang Q, Gordon RE, Stock R, Stone N. Localized amyloidosis of the seminal vesicle. Possible association with hormonally treated prostatic adenocarcinoma. *Arch Pathol Lab Med*. 1997; 121: 1265-8.
- [3] Jun S-Y, Kim K-R, Cho K-S, Ro JY. Localized amyloidosis of seminal vesicle and vas deferens. Report of two cases. *J Korean Med Sci* 2003; 18: 447-51.
- [4] Caballero-Martinez MC, Gomez-Dorronsoro ML, Cuesta-Alcala JA, Amat-Villegas I, Beloqui-Perez R, Martinez-Penuela JM, Monzon-Munoz FJ. Amyloidosis localized in the seminal vesicles: clinico-pathological review of 8 cases diagnosed in surgical specimens. *Arch Esp Urol*. 2003; 56: 431-4.
- [5] Coyne JD, Kealy WF. Seminal vesicle amyloidosis: morphological, histochemical and immunohistochemical observations. *Histopathology*. 1993; 22: 173-6.
- [6] Suess K, Moch H, Epper R, Koller A, Durmuller U, Mihatsch MJ. Heterogeneity of seminal vesicle amyloid. Immunohistochemical detection of lactoferrin and amyloid of the prealbumin-transferrin type. *Pathologe*. 1998; 19: 115-9.