

URVILLEA PERUVIANA (SAPINDACEAE) NUEVA ESPECIE ANDINA

por MARIA S. FERRUCCI¹

Summary

A new species from Northern Peruvian Andes, *Urvillea peruviana* Ferrucci (Sapindaceae-Paullinieae), is described and illustrated and its somatic chromosome number, $2n = 22$, is reported. Its relationships with *U. filipes* Radlk. and *U. paucidentata* Ferrucci, species closely related to the new one are considered.

El género americano *Urvillea* Kunth cuenta con 16 especies (Radlkofer, 1932; Hunziker, 1978; Ferrucci, 1985), agrupadas en dos secciones, *Urvillea* (= *Physelytron* Radlk.) y *Stenelytron* Radlk. Brasil es el país donde mejor representado está el género, con 14 especies de las cuales 7 son endémicas. En cambio para Perú estaba citada sólo *U. ulmacea* Kunth, especie de amplia distribución cuya área se extiende desde Texas y México hasta el N de Argentina. El material peruano de esta especie incluye unas pocas colecciones procedentes de los departamentos Madre de Dios, Junín, Huánuco y Lambayeque.

Durante la revisión del material de *Urvillea* para el neotrópico he hallado una serie de ejemplares, todos provenientes del N de Perú, que se distinguen de las especies conocidas por caracteres de flor, fruto y hoja, por lo que considero que corresponden a una especie aún no descripta.

1. *Urvillea peruviana* Ferrucci nov. sp. Fig. 1

Frutex scandens, subglaber vel pubescens. Caulis floribus 5-costatis vel subteretibus; corpo lignoso simplice. Stipulae triangulares, breves. Folia compo-
sita, imparipinnata, 3-foliolata; petiolulo in foliolo

terminale (3-) 6-15,5 mm longis, foliolis subchartaceis, ovatis, margine dentato-serrato. Thyrsi solitarii in axillis foliorum, rhachi perbrevis intercincinnos, 1-2 verticilli, plerumque di-tri-tetrameris, cincinnis pedunculis usque 3 mm longis. Flores 3,5-4,5 longae. Sepala exteriora 2, interiora 3, ille 2 inferioribus partim coalitis. Stamina filamentis pubescentibus cum aliquis pilis glandulosis in parte distal. Capsula alata septifraga, subchartacea, ambitu suborbiculato, 19,5-39 mm longa, 20-37 mm lata, stipite incluso, 1-5 mm longo; loculis centralibus inflatis; extus glabra vel pubescens, intus puberula.

Holotipo: PERU. Cajamarca. Prov. Jaén. Alrededores de Pucará, Ruta Pucará-Chamaya, a 117 Km desde Olmos, alt. 950 m, borde de carretera, sobre *Prosopis* sp., 12-XII-1996 (fl, fr), Ferrucci, M.S., S. Leiva G. y M. Zapata 1112 (HAO). Isotipos: AAU, CEPEC, CTES, F, G, GH, HUT, K, LIL, LPB, MBM, MEXU, MICH, MO, NY, Q, QCA, SI, TEX, U, US, USM, USZ.

Frútices trepadores, glabriúsculos o pubescentes, monoicos, con flores pseudoperfectas funcionalmente pistiladas y flores estaminadas. Rama no florífera de 2-3 mm diám. con lenticelas blanquecinas, luego ferrugíneas; rama florífera pubérula, 1-2 mm diám., subterete o con 5 costillas redondeadas, pelos blanquecinos, breves y curvos; cámbium único. Estípulas triangulares, 0,5-1,5 mm long., glabras o pubescentes, ciliadas; peciolo canaliculado ventralmente, bicanaliculado o angostamente marginado, 10-35 mm long., pubérulo; lámina compuesta, 1-yugada, 3-foliolada; peciólulo notable, bicanaliculado o angostamente marginado, en el foliolo terminal (3-) 6-

¹ Miembro de la Carrera del Investigador Científico y Tecnológico, CONICET. Instituto de Botánica del Nordeste (UNNE-CONICET). C.C. 209, 3400 Corrientes, Argentina. Este trabajo es parte de la Tesis Doctoral, en preparación, a presentar en la Univ. Nac. de Córdoba.

15,5 mm long., en los laterales 1,5-5 mm long.; folíolos subcartáceos, discoloros, ovados, raro ovado-angostos u ovado-anchos, los folíolos laterales simétricos o asimétricos con la semilámina interna más angosta, 15-70 x 10-43 mm, base obtusa o redondeada, ápice agudo u obtuso, mucronado, margen ciliado, serrado-dentado, 5-22 dientes obtusos, glandulares, glándulas notables en los dientes basales, con frecuencia un par de incisiones proximales que generalmente no sobrepasan 1/3 de la semilámina, epifilo sólo con la vena media pubérula o pubérulo con pelos breves y curvos, con puntos traslúcidos, hipofilo con vena media pubérula y axilas de venas secundarias barbadadas, raro pubescente. Tirso axilar, simple, glabriúsculo, de menor longitud que las hojas, pedúnculo de sección cuadrangular, 8-75 mm long., ecirroso o con 2 zarcillos en la base del raquis, éste breve, 1,5-4 mm long., pubérulo, cincinos generalmente en 1-2 verticilos, verticilos 2-4-(10)-meros, cincinos 4-40-floros, subsésiles o con pedúnculo de 1,5-3 mm long., pedicelo 1,5 mm, en el fruto 1,75-3,5 mm long., articulado poco por encima de la base, con escasos pelos glandulares y no glandulares; brácteas ovado-trianguulares, 0,75-1,25 mm long., ciliadas, bractéolas conformes, menores. Flores blanquecino-verdosas, las pistiladas 4,5 mm long., las estaminadas 3,5-4,5 mm long. Sépalos 5, oblongos, 2 externos, 1,7-2 x 1-1,25 mm, glabros o pubescentes; los internos de 2,75-3,5 x 1,5 mm, los 2 inferiores soldados parcialmente, margen con pelos glandulares y cilia basales. Pétalos oblongos, erosos, brevemente unguiculados, 2,5-3,6 x 1,25-1,75 mm, glandulosos en la cara adaxial; escama de los pétalos superiores con la cresta erosa, a veces bipartida. Nectarios 4, de contorno orbicular, los superiores pubérulos o todos glabros. Androginóforo y andróforo con un anillo de pelos en la zona de inserción de estambres. Estambres 2,5-3,5 mm long. en la flor estaminada, 1,6 mm long. en la flor pistilada, filamentos conniventes en la base, pubescentes con predominio de pelos simples y escasos pelos glandulares muy pequeños en la porción distal, anteras con expansión apical del conectivo. Pistilodio con escasos pelos glandulares. Ovario trigono-elipsoidal, con pelos glandula-

res y no glandulares, estilo glabro de menor longitud que las ramas del estigma. Cápsulas aladas, septífragas, subcartáceas, de contorno suborbicular, ápice exciso, 19,5-39 x 20-37 mm, incluido el estípite 1-5 mm long.; lóculos inflados, lóculo 11-25 mm alt. x 4-13,5 mm lat.; alas onduladas, 2,5-5 (7) mm lat.; epicarpo glabro o pubescente, endocarpo con escasos pelos dispersos, septos pubérulos. Semillas elipsoidales, 3,5-4 x 3 mm, tegumento castaño, arilo seco cordiforme, insertas en 1/2 basal del lóculo. Embrión con el cotiledón externo curvo y el interno buplicado.

Paratipos. PERU. Amazonas. Prov. Bagua. Río Utcubamba. Chiñuña, cerca Cumba, margen derecha Marañón, 13-X-1986 (fl,fr), alt. 500-600 m, *Ferreyra et al.* 20552 (CTES,USM). Cajamarca. Prov. Jaén. 6 Km E of Pucará, 860 m, dry cliffs along road at edge of Río Huancabamba, 11-VI-1978 (fr), *Gentry et al.* 22706 (MO,USM); Road from Pucará to Chamaya, km 50 east of Pucará, 9 Km east of Puente Blanco (Río Chunchuca), alt. 520 m, 12-VI-1986 (fl), *Plowman et al.* 14256¹ (F,HUT,K,MO); Pucará, alt. 900 m, n.v. «macota», 16-IV-1960 (fl,fr), *Woytkowski* 5686 (GH,MO,US); Colasay, 5-X-1961 (fl,fr joven), alt. 2700 m, *Woytkowski* 6842 (GH,MO). La Libertad. Prov. Patate. Chagual-Retamas, Carretera a Tayabamba, 1700 m, 28-VI-1974 (fl), *López M. et Sagástegui A.* 8275 (F,HUT,MO). Piura. Prov. Huancabamba, Sapalache (distrito), 2350 m, 3-IX-1976 (fl,fr), *Sagástegui A. et Cabanillas* 8594 (HUT, MO).

Distribución geográfica y hábitat. Especie aparentemente endémica del N de Perú, donde ha sido coleccionada en los departamentos de Amazonas, Cajamarca, La Libertad y Piura. Crece en quebradas secas a 500-2700 m de elevación.

Nota. *U. peruviana* pertenece a la sección *Urvillea* por presentar frutos con los lóculos inflados y estípulas breves. Comparte los caracteres tirso umbeliforme y presencia de pelos glandulares en los filamentos estaminales con *U. filipes* Radlk. y *U. paucidentata* Ferrucci; estas tres especies se pueden diferenciar mediante la siguiente clave:

¹ Citado bajo *U. filipes* en Brako & Zarucchi, 1993.

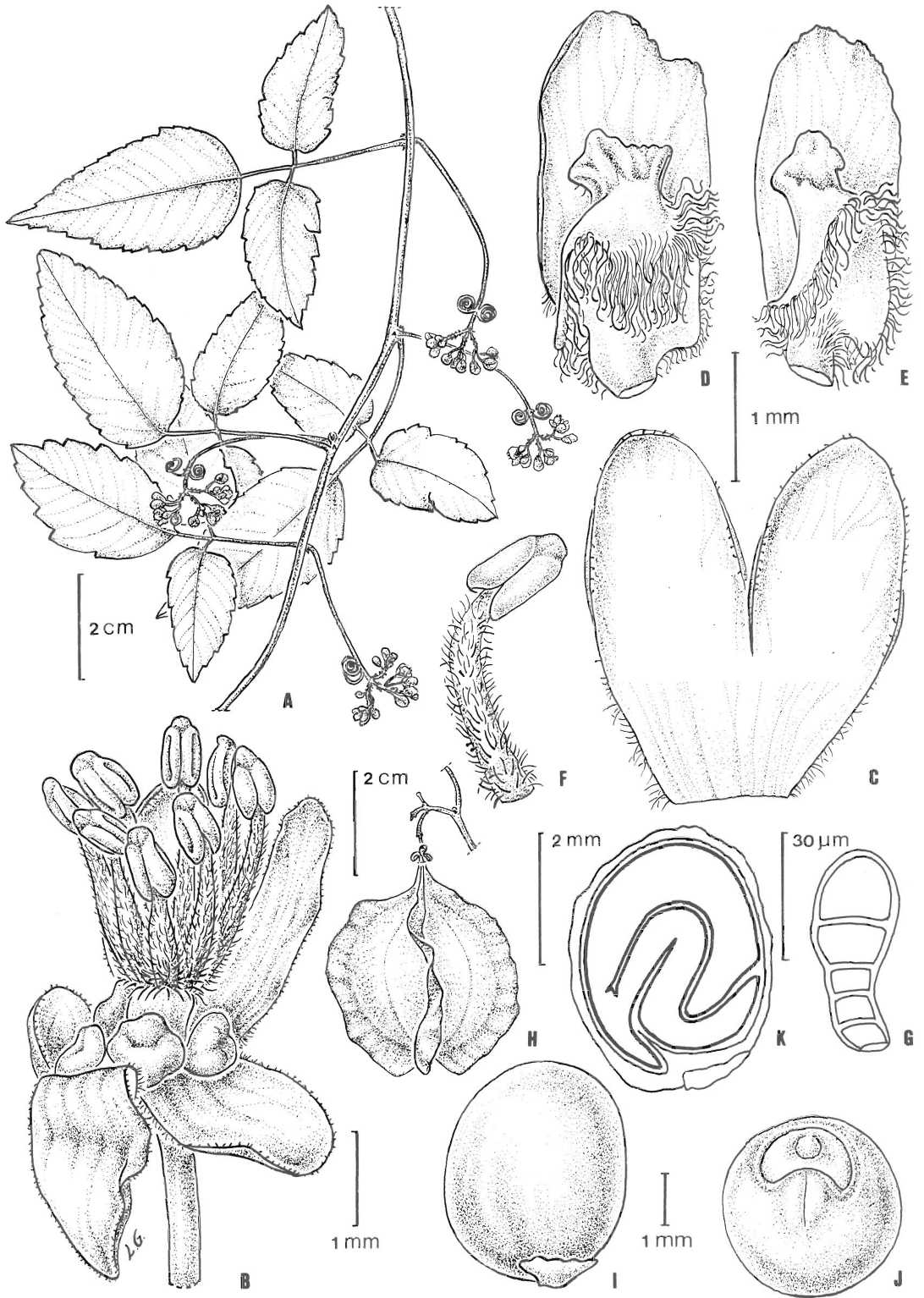


Fig. 1. *Urvillea peruviana*. A, rama florífera; B-G, flor estaminada; B, flor desprovista de los pétalos mostrando los nectarios; C, detalle de los sépalos internos inferiores; D, pétalo superior, cara interna; E, pétalo lateral, cara interna; F, estambre; G, pelo glandular del filamento del estambre (Ferrucci et al. 1112); H, fruto; I, semilla, vista lateral; J, semilla, vista hilar; K, corte longitudinal de semilla (Woytkowski 5686, MO).

1. Folíolos sésiles, paucidentados, 2-3 dientes no glandulares inconspicuos y dientes glandulares, 2 en el folíolo terminal y 1-3 en los folíolos laterales. Frutos de contorno obovado, endocarpo con pelos curvos. Pétalos enteros o subenteros, filamentos estaminales con pelos glandulares y escasos pelos simples en la base. Brasil (Mato Grosso).

U. paucidentata

1'. Folíolos peciolulados, peciólulo notable en el folíolo terminal, serrado-dentados. Frutos de contorno suborbicular, endocarpo con pelos rectos.

2. Margen de folíolos con 30-48 dientes agudos u obtusos, generalmente glandulares. Pétalos enteros o subenteros, filamentos estaminales con pelos glandulares y escasos pelos simples en la base. Brasil (Mato Grosso, Mato Grosso do Sul y W Paraná), N de Paraguay y Bolivia (Santa Cruz).

U. filipes

2'. Margen de folíolos 5-22 dientes obtusos, glandulares. Pétalos erosos, filamentos estaminales pubescentes con predominio de pelos simples, escasos pelos glandulares en la porción distal. N de Perú.

U. peruviana

Cromosomas. Los datos conocidos para el género corresponden a especies de la sección *Urvillea*, todas con $x=11$ (Ferrucci, 1981, 1991; Nogueira & al., 1995). El recuento efectuado en *U. peruviana* es de $2n=22$ (Ferrucci et al. 1112). Se emplearon raicillas, pretratadas con 8-hidroxiquinoleína (0.002 M) durante tres horas, fijadas en etanol absoluto-ácido láctico (5:1) y teñidas con la técnica de Feulgen (Fig. 2).

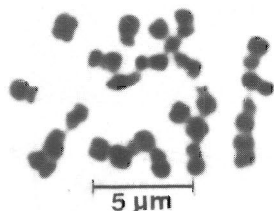


Fig. 2. *Urvillea peruviana*. Cromosomas somáticos, $2n=22$ (Ferrucci et al. 1112).

Agradecimientos

Agradezco al Dr. Abundio Sagástegui A. de la Univ. Privada Antenor Orrego, Trujillo, por brindarme la posibilidad de realizar una ex-

cursión a Pucará, como asimismo a los colegas S. Leiva y M. Zapata por su colaboración. A la Secretaría de Ciencia y Técnica, Universidad Nacional del Nordeste por el apoyo económico. A la Sra. L. Gómez la preparación de la lámina y al Ing. Agr. C. Zanín la corrección de la diagnosis.

Bibliografía

- Brako, L. & J.L. Zarucchi. 1993. *Sapindaceae*, in Catálogo de las Angiospermas y Gimnospermas del Perú. Monogr. Syst. Bot. Missouri Bot. Gard. 45: 1059-1068.
- Ferrucci, M.S. 1981. Recuentos cromosómicos en Sapindáceas. *Bonplandia* 5(11): 73-81.
- . 1985. Novedades en *Sapindaceae-Eupaulinieae* de Brasil. *Bol. Soc. Argent. Bot.* 24(1-2): 107-124, f. 1-6.
- . 1991. Contribuciones citotaxonómicas en *Thouinieae* y *Paullinieae* (*Sapindaceae*). Resúmenes del XXII Congreso Argentino de Genética, San Fernando del Valle de Catamarca, Catamarca, pág. 17.
- Hunziker, A.T. 1978. Notas críticas sobre Sapindáceas Argentinas. II. Contribución al conocimiento del género *Urvillea*. *Bol. Acad. Nac. Ci.* 52 (3-4): 219-228, f.1.
- Nogueira Zampieri, C., P.M. Ruas, C.F. Ruas & M.S. Ferrucci. 1995. Karyotypic study of some species of *Serjania* and *Urvillea* (*Sapindaceae: Tribe Paullinieae*). *Amer. J. Bot.* 82(5): 646-654.
- Radlkofer, L. 1932. *Sapindaceae*, in Engler, *Pflanzenr.* 4. 165: 352-370, f. 7.