



UNA ESPECIE NUEVA DE *BULBOSTYLIS* (CYPERACEAE)

por M. GABRIELA LOPEZ¹

Summary

A new species of *Bulbostylis*, *B. rugosa* López, from Corrientes, Argentina, and Paraguay, is described and illustrated. Its relationship to *B. aphylla* Barros and *B. scabra* (J. & C. Presl) C. B. Clarke are analyzed.

El género *Bulbostylis* Kunth cuenta con aproximadamente 150 especies, que habitan en regiones tropicales y subtropicales de ambos hemisferios, pudiendo llegar algunas especies a zonas templadas. Presenta dos centros de diversidad importantes: uno en África y otro en Sudamérica (Brasil).

Para Argentina fueron citadas 9 especies (Barros, 1947), algunas de ellas con variedades y formas.

En este trabajo se da a conocer una nueva especie de *Bulbostylis*, como parte del estudio del género que se está realizando para América del Sur. Este nuevo taxón fue coleccionado en las costas del río Apa (Paraguay) y en las barrancas del río Paraná en Empedrado y Lavalle (Corrientes, Argentina). *Bulbostylis rugosa* López es afín a *B. aphylla* Barros y *B. scabra* (J. & C. Presl) C. B. Clarke, diferenciándose de estas entidades principalmente por la forma y superficie del fruto, la inflorescencia y el número de hojas.

Las fotos fueron tomadas con el microscopio electrónico Joel JSM T-100, en el servicio de microscopía del Museo de Ciencias Naturales de La Plata. Los aquenios fueron extraídos de material de herbario (CTES) y metalizados sin tratamiento previo.

Bulbostylis rugosa López nov. sp.

Fig. 1

*Hemicryptophytum culmis erectis, laevibus. Folia 1,7-12 cm longa vaginis ore 3-6 mm longe ciliatis. Spicae oviformes glumis late ovato-naveicularibus mucronulatis, ferrugineis, macula castanea ornatis, scabridis, ternae-senae aut variis denae in anthela involucre brevissimo glumiforme congestae. Stamina tria. Acheneum oboviforme sectione transversali trigonum 1-1,25 mm longum x 1 mm latum, octies-decies transversim rugosum, stylopodio cylindrico, fusco. A *Bulbostylide aphylla* et *B. scabra* recedit forma et superficie achaeni, inflorescentia et numero foliorum.*

Holotipo: ARGENTINA. Prov. Corrientes: Dep. Empedrado, Ea. "Las Tres Marías". 27-III-1987, T. M. Pedersen 14853 (CTES). Isotipos Herb. Pedersen, C pro parte (mezclado con material muy joven de *B. clostii*).

Hemicriptófito, de 16-40 cm alt., crece formando matas con pocas hojas. Tallo erguido, de 14-36 cm long. x 0,50 mm diám., verde-amarillento, longitudinalmente estriado, 8-10 estrías, ligeramente antrorso-escábridos en partes jóvenes, pelos ensanchados en la base, que se repiten en todas las partes de la planta. Hojas de 1,7-12 cm long., 1/4 del largo del tallo. Vainas de 1-5 cm long., estriadas, pajizas, con máculas rojizas, nervios escábridos, boca oblicua, con cilias de 3-6 mm long. Láminas setiformes, de 0,75-7 cm long., verde-amarillentas, cara adaxial levemente cóncava, cara

¹ Facultad de Ciencias Agrarias. Instituto de Botánica del Nordeste, C.C. 209, 3400 Corrientes, Argentina.

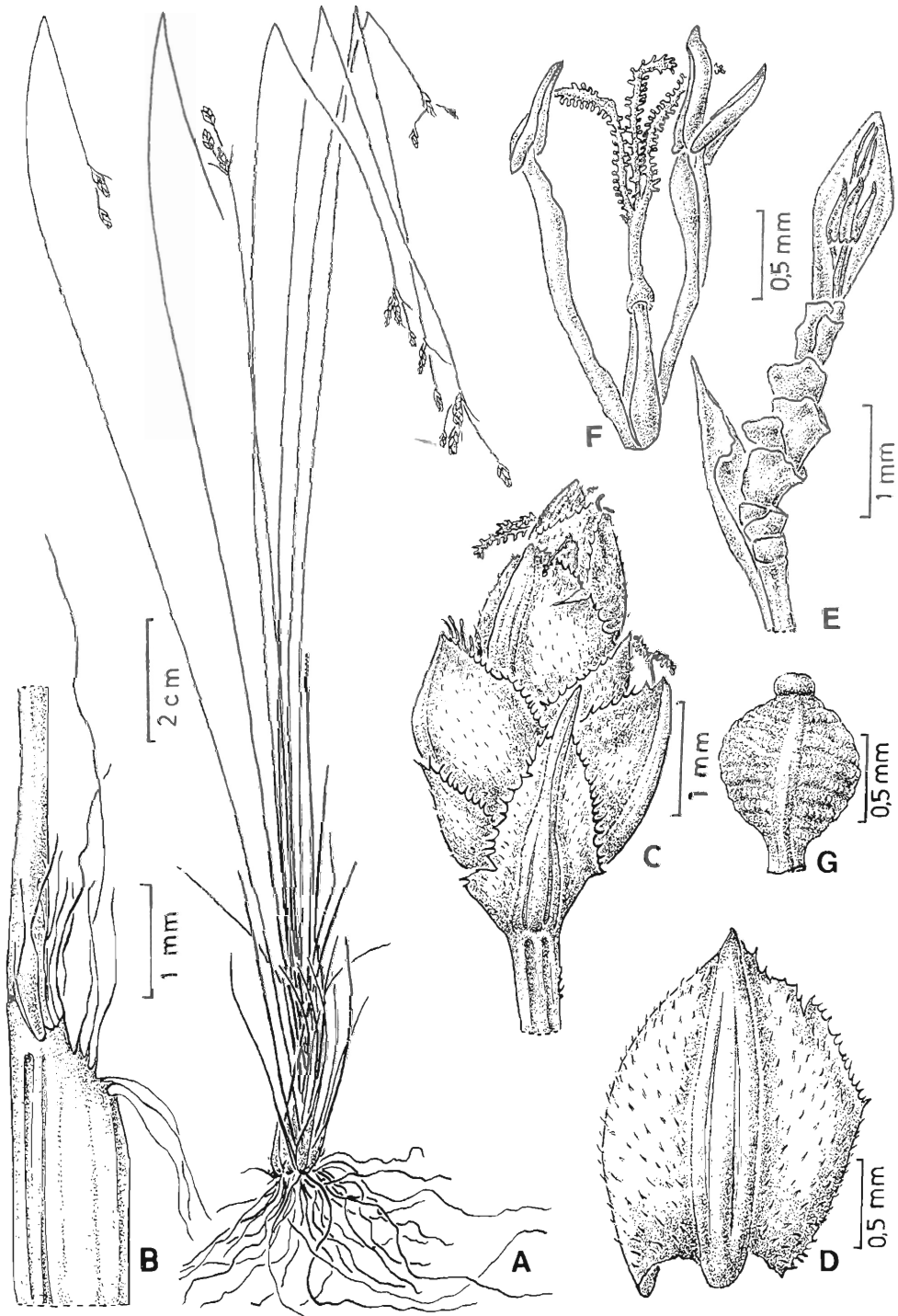


Fig. 1. *Bulbostylis rugosa*: A, aspecto de la planta; B, vaina foliar; C, espiquilla; D, quinta gluma en vista dorsal; E, raquilla con una flor en el ápice; F, flor; G, fruto. Holotipo.

abaxial con 3 costillas y 2 surcos, bordes ligeramente escabrosos. Inflorescencia en antela, de 2-3 cm long. x 1 cm lat. formada por 3-6 (10) espigas, la central sésil, ejes de primer orden 2-4, antrorso-escábridos en las estrías de 3-17 mm long., a veces 1-2 ejes de segundo orden, de 1-5 mm long. Involucro reducido, 2-4 brácteas más cortas que la mitad de la antela, setiformes, ciliadas en la base y pelos cortos aplicados en la superficie, la inferior 5-7 mm long., las siguientes 4-5 mm long. y las distales 2-3 mm long. Profilo 2-3,5 mm long., castaño,

con indumento más denso, tubuloso, boca oblicua ciliada, dorso bicarenado y ápice bidentado. Espigas ovoideas, de 3-8 mm long. x 2-2,5 mm lat., 10-11-floras; bráctea glumácea, con mucrón de 0,25 mm long., persistente junto con el raquis. Glumas anchamente aovado-naviculares, mucronuladas, de 1,7-2 mm long. x 2,5 mm lat., ferrugíneas con máculas castañas, superficie escabrosa, bordes hialinos cortamente ciliados, carena trinervia. Flores con estilo de 0,25 mm long. y estigma trifido papiloso de 2 mm long.; estambres 3, anteras

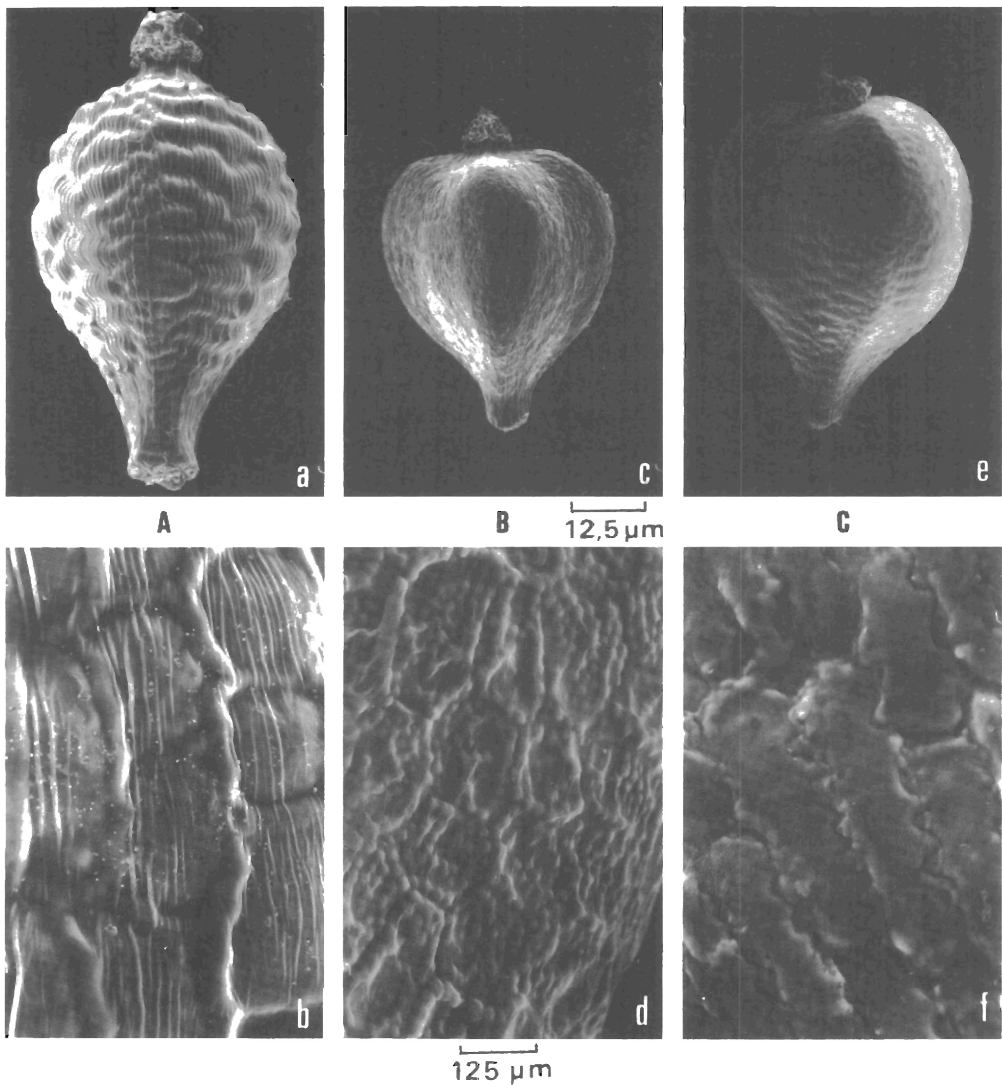


Fig. 2. A (a-b), *B. rugosa* (Holotipo); B (c-d), *B. aphylla* (Arbo 2156); C (e-f), *B. scabra* (M. G. López 43). a, c y e, achenios; b, d y f, superficie de los achenios. Microfotografías tomadas con MEB.

de 1 mm long., ligeramente apiculadas, con 1-2 pelos cortos, incurvos. Aquenio obovado-trígono con la base cuneada, de 1-1,25 mm long. x 1 mm lat., castaño claro, superficie marcadamente rugosa, con 8-10 arrugas transversales, hilera de células alargadas castaño-oscuro, paralelas al eje longitudinal del fruto con bordes prominentes, estilopodio cilíndrico, pardo, 1/4 del ancho del aquenio.

Distribución geográfica. Hasta el momento fue encontrada en Paraguay y Argentina donde fue coleccionada en las barrancas arenosas del río Paraná.

Paratipos: PARAGUAY: Amambay: In regione cursus superioris fluminis Apa, XI-1901, Hassler, E. 8034 pro parte (G). ARGENTINA. Corrientes: Dep. Empedrado, Ea. «Las Tres Marías», cárcavas, barranca del río, 26-V-1995, M.G. López & R. Vanni 106 (CTES). Empedrado, barranca arenosa del río Paraná, 4-VI-1995, M.G. López & R. Vanni 104 (CTES), Dep. Lavalle, Lavalle, barranca del río Paraná, 25-V-1973, A. Schinini 6609 (CTES).

Obs. *B. rugosa* se diferencia de las especies citadas para Argentina, principalmente por características del fruto; la superficie del aquenio tiene arrugas transversales muy prominentes y anchas. Vistas en el MEB estas arrugas están

formadas por hileras de células paralelas al eje longitudinal del fruto, alargadas, de paredes radiales casi rectas y abultadas, quedando en un plano inferior las paredes tangenciales, dándole un aspecto longitudinalmente estriado a la superficie del fruto (Fig. 2-A).

En las especies afines, *B. aphylla* Barros y *B. scabra* (J. & C. Presl) C. B. Clarke, el aquenio es obcordiforme-trígono en vista lateral, siendo en *B. aphylla* la superficie del aquenio casi lisa, formada por células poligonales cubiertas de puntos elevados (Fig. 2-B); en *B. scabra* la superficie del aquenio tiene arrugas transversales suavemente marcadas, formada por células rectangulares con las paredes onduladas, no abultadas (Fig. 2-C).

Estos caracteres se correlacionan con diferencias en el aspecto de la planta que permiten distinguirlas en el campo, en *B. rugosa* la inflorescencia es depauperada, con 3-6 (10) espigas, forma matas con pocas hojas; en *B. aphylla* la antela tiene 10-15 espigas y la planta presenta hojas reducidas; mientras que *B. scabra* posee inflorescencias con 15-25 espigas y crece en matas profusamente hojosas.

B. aphylla habita en Paraguay y Argentina, *B. scabra* habita en Ecuador, Brasil, Paraguay y Argentina, ambas crecen en lugares de suelo desnudo, con vegetación escasa.

Clave provisoria para separar las especies argentinas con inflorescencia en antela

- A. Plantas con hojas escasas. Involucro reducido, brácteas inferiores de 0,5-0,7 cm long.
 - B. Aquenio obovado-trígono con la base cuneada de 1-1,25 cm long. con arrugas transversales muy prominentes y anchas. Antela con 3-6 (10) espigas.

Bulbostylis rugosa nov. sp.
 - B'. Aquenio obcordiforme-trígono en vista lateral de 0,75 mm long., superficie casi lisa. Antela con 10-15 espigas.

Bulbostylis aphylla Barros
- A'. Plantas profusamente hojosas. Involucro desarrollado, brácteas inferiores de 1-7 cm long.
 - C. Hojas y tallos hirtos (con pelos levemente incurvos o erectos y rígidos), aquenio obcónico-trígono de 0,75 mm long., superficie punteada. Antela formada por 30-50 (o más) espigas.

Bulbostylis hirtella (Schrad.) Urban
 - C'. Hojas y tallos sin pelos o con algunos curvos cortos y rígidos. Antela formada por 3-25 espigas.
 - D. Plantas hasta 70 cm alt., hojas ½ a ¾ de la longitud del tallo, vainas ferrugíneas. Aquenio obcordiforme-trígono en vista lateral, atenuado hacia la base de 1,5 mm long., superficie colliculada-estriada.

Bulbostylis closii Barros
 - D'. Plantas menores hasta 40 cm alt., hojas ¼ a ½ de la longitud del tallo, vainas pajizas.
 - E. Hojas ¼ de la longitud del escapo. Glumas anchamente ovoido-naviculares. Aquenio obcordiforme-trígono en vista lateral, con arrugas transversales suavemente marcadas, estilopodio plano, persistente.

Bulbostylis scabra (J. & C. Presl) C. B. Clarke

E'. Hojas $\frac{1}{2}$ a $\frac{1}{3}$ de la longitud del escapo. Glumas aovadas. Fruto piriforme-trígono, liso o con arrugas transversales suavemente marcadas, estilopodio piramidai, caduco.

Bulbostylis capillaris s. l. (L.) Kunth ex C. B. Clarke

Agradecimientos

Quiero expresar mi agradecimiento al Dr. T. M. Pedersen y a la Prof. R. Guaglianone, por su constante apoyo y lectura crítica del manuscrito. A la Sra. Liliana Gómez y al Sr. Victor Maruñak por su colaboración, en la realización de las láminas y al técnico Lic. Rafael Urréjola

del Museo de Ciencias Naturales de la Plata, las fotos con el MEB.

Bibliografía

BARROS, E H. 1947. *Cyperaceae*, Gen. Spec. Plant. Argent. 4(2): 273-297. figs. 111-120