



edificio comercial en **Lausana**

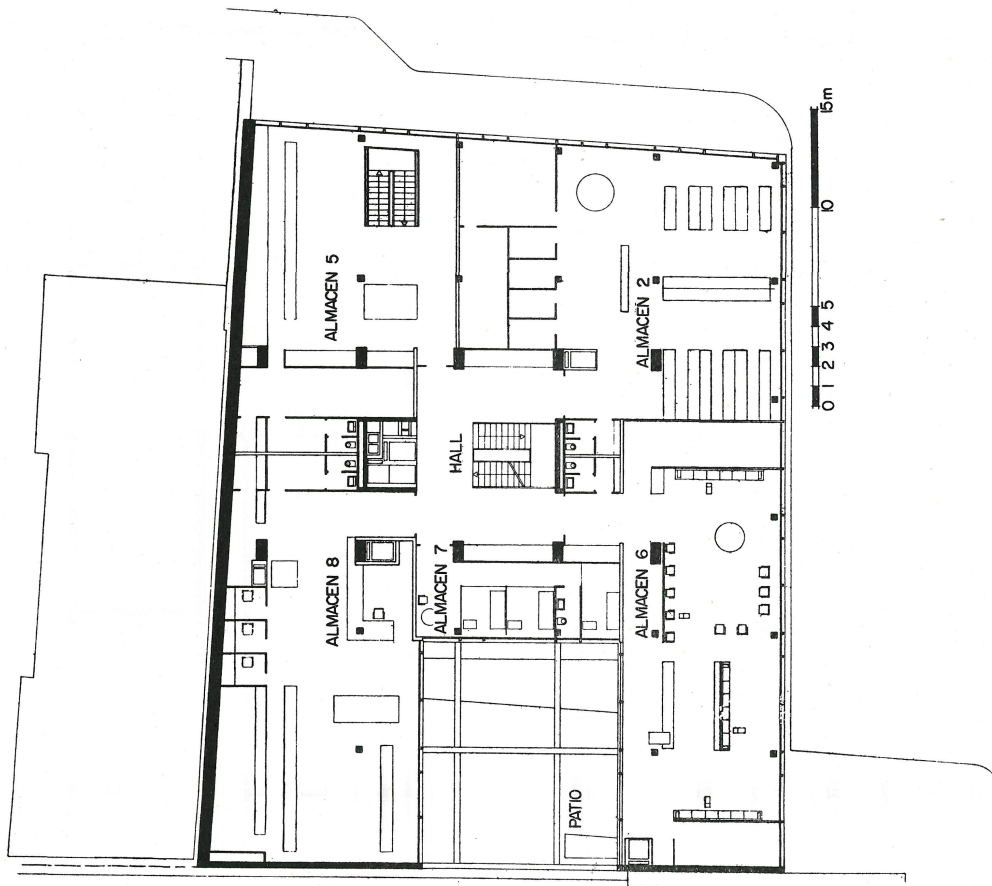
131 - 26

PIERRE BONNARD, arquitecto

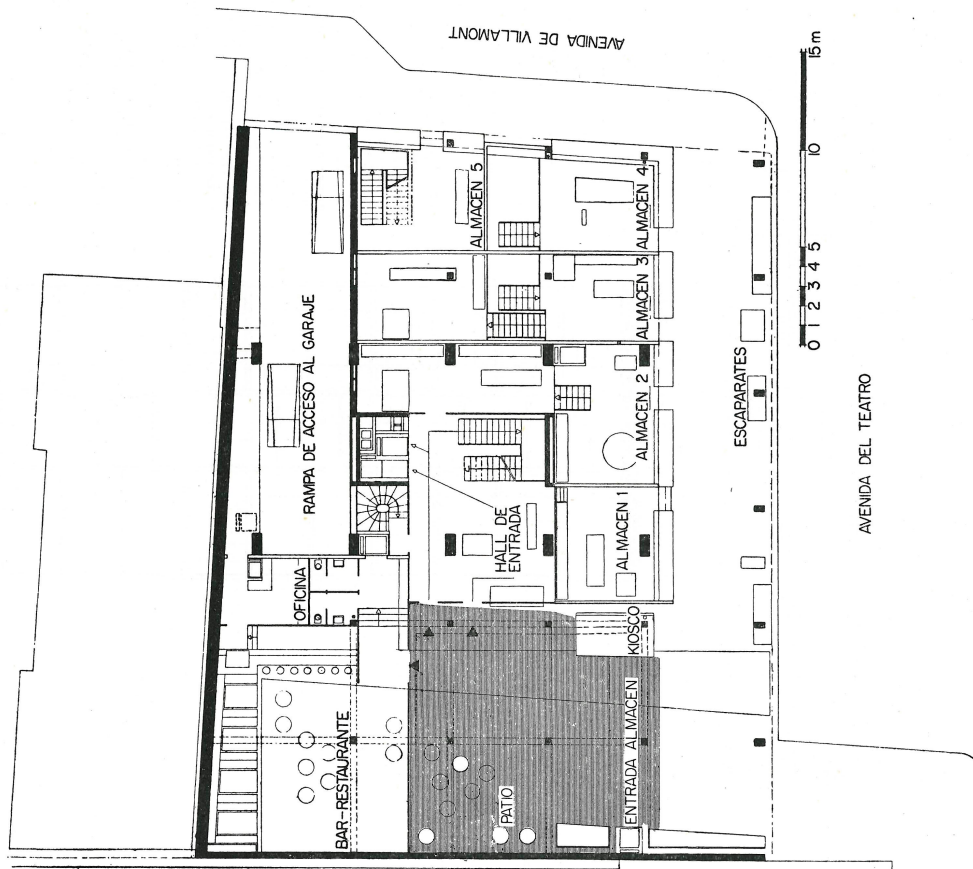


Este edificio comprende, fundamentalmente, locales comerciales y pisos de alquiler; está situado en una de las esquinas que forman las calles Georgette y Théâtre, en el centro de la ciudad, e incluido dentro del perímetro que abarca un nuevo plan de desarrollo urbano, del cual es el elemento fundamental. Por su emplazamiento privilegiado, constituye el centro de comunicaciones y de descongestión de este barrio densamente poblado. El edificio contiene también una escuela y un teatro, completando el programa previsto.

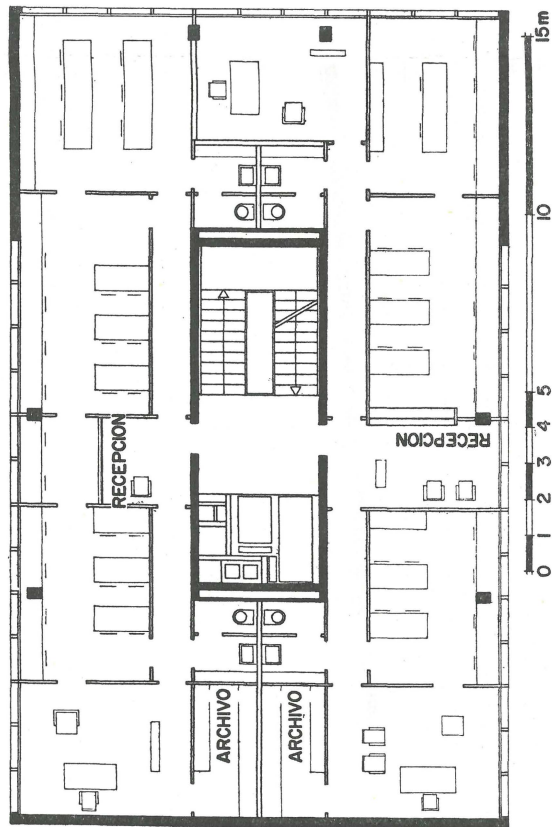
planta primera



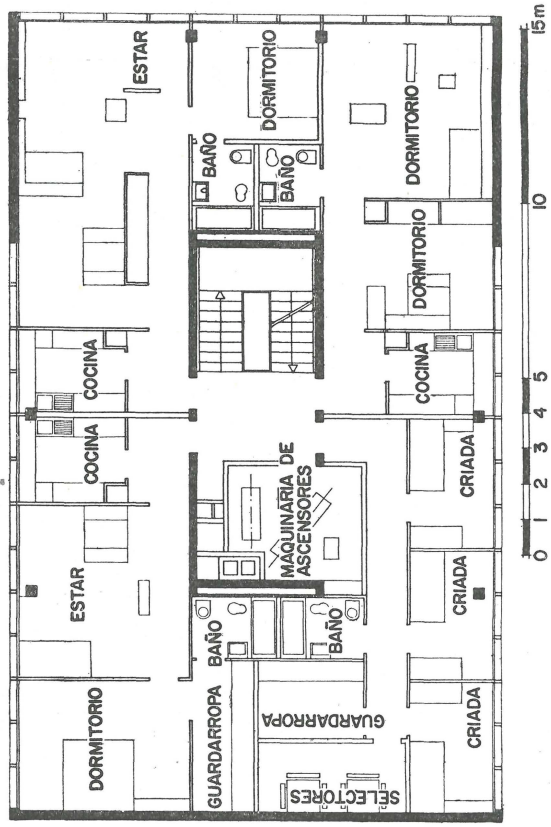
planta baja



plantas 4 - 6 y 7



planta 13



Esencialmente está formado por dos elementos: una torre, de once plantas, y un pedestal inferior, de tres; ambos elementos estructurales están separados por una articulación que se ha colocado al nivel de la tercera planta. El cuerpo inferior, al cual se llega desde un amplio zaguán situado al nivel de la calle, tiene en su interior un patio que contribuye a procurar una óptima iluminación natural y sirve de entrada principal.

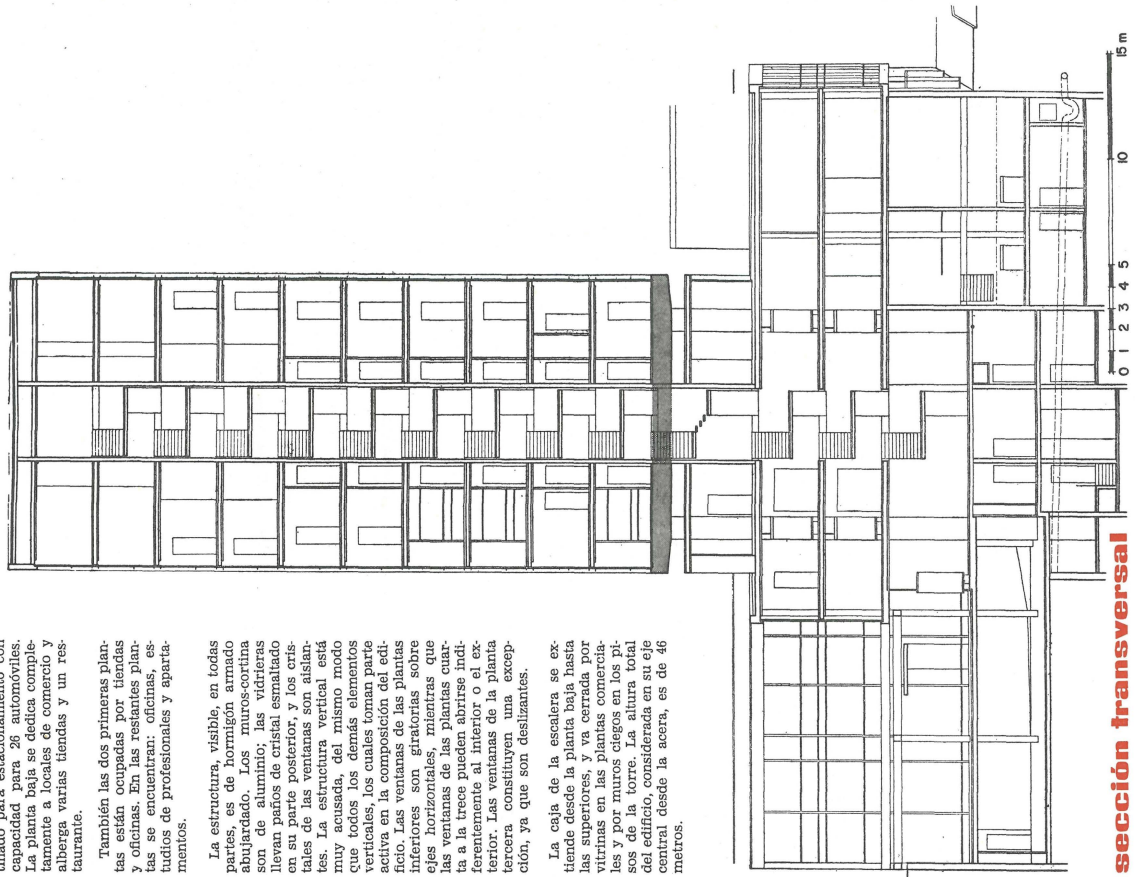
Ambos elementos están contruidos sobre planos tramados de diferentes dimensiones, y los pilares que sostienen la torre atraviesan visiblemente la estructura de las plantas inferiores para ir luego a hundirse en el suelo a una cierta profundidad.

Los locales de servicio del edificio se distribuyen en un segundo sótano, ya que el primero de ellos está destinado para estacionamiento con capacidad para 28 automóviles. La planta baja se dedica completamente a locales de comercio y alberga varias tiendas y un restaurante.

También las dos primeras plantas están ocupadas por tiendas y oficinas. En las restantes plantas se encuentran: oficinas, estudios de profesionales y apartamentos.

La estructura, visible, en todas partes, es de hormigón armado abujardado. Los muros-cortina son de aluminio; las vidrieras llevan paños de cristal esmaltado en su parte posterior, y los cristales de las ventanas son aislantes. La estructura vertical está muy acusada, del mismo modo que todos los demás elementos verticales, los cuales toman parte activa en la composición del edificio. Las ventanas de las plantas inferiores son giratorias sobre ejes horizontales, mientras que las ventanas de las plantas superiores a la trece pueden abrirse directamente hacia el exterior. Las plantas de la planta tercera, constituyen una excepción, ya que son deslizantes.

La caja de la escalera se extiende desde la planta baja hasta las superiores, y va cerrada por vitribas en las plantas comerciales y por muros ciegos en los pisos de la torre. La altura total del edificio, considerada en su eje central desde la acera, es de 46 metros.



sección transversal



Este edificio va provisto de dos ascensores, de 400 y 800 kg, con capacidad para 5 y 10 personas, respectivamente, con una velocidad de 1,2 m/segundo y con mandos selectivos Duplex en ambos sentidos. Todos los servicios auxiliares, garajes, restaurante, cuartos de servicio, cuartos de baño y retretes están ventilados mecánicamente. El agua caliente de la calefacción central se produce por medio de dos calderas de acero de 500.000 calorías/hora cada una. La calefacción de las plantas inferiores se lleva a cabo calentando placas de aluminio situadas en el techo, mientras que las plantas superiores se calientan por convección, sistema reforzado por radiadores.



Las fachadas se pueden limpiar fácilmente, gracias a un dispositivo de andamios colgantes a guisa de raíles colocados sobre la cubierta.

Este conjunto de elementos ha sido magistralmente manejado y conjuntado por los arquitectos, resultando así un edificio, a la vez, elegante y funcional, y del que se divisa una perspectiva magnífica desde cualquiera de las calles de los alrededores.

Fotos: M. VULLIEMIN