

grupo residencial "Le Haut du Lièvre"

Nancy

J. M. HERENG, ingeniero

B. H. ZEHRFUSS y M. DOIGNON-TOURNIER, arquitectos

123 - 80

sinopsis

El terreno sobre el que se ha construido este núcleo residencial ocupa una extensión de 35 Ha, goza de orientación axil este-oeste, y sus vistas sobre la ciudad de Nancy se desarrollan en sentido sur-sureste.

Las dos unidades que presentamos aquí son los bloques A y B: el A, de 400 m de longitud, 43 m de altura y 15 plantas, contiene 920 viviendas; el B, de 300 m de longitud, 50 m de altura y 17 plantas, aloja 800 viviendas.

En las plantas bajas están: los zaguanes, arranque de comunicaciones verticales y locales para guardar los coches de niños, motos, etc. Ocupan la primera planta—en cada elemento unitario—dos viviendas, con cuatro y cinco habitaciones, respectivamente; y las restantes plantas, otras dos viviendas con tres y cuatro habitaciones.

Como características constructivas señalaremos que la cimentación fue realizada según procedimientos tradicionales, pero la estructura y cerramientos han sido ejecutados a base de un sistema de prefabricación pesada.

Paralelamente al programa de viviendas, han sido planeados los servicios del núcleo residencial: dos centros comerciales, un cinematógrafo, un centro cultural, tres grupos escolares, edificios para el culto, campo de deportes, garajes, aparcamientos, etc.

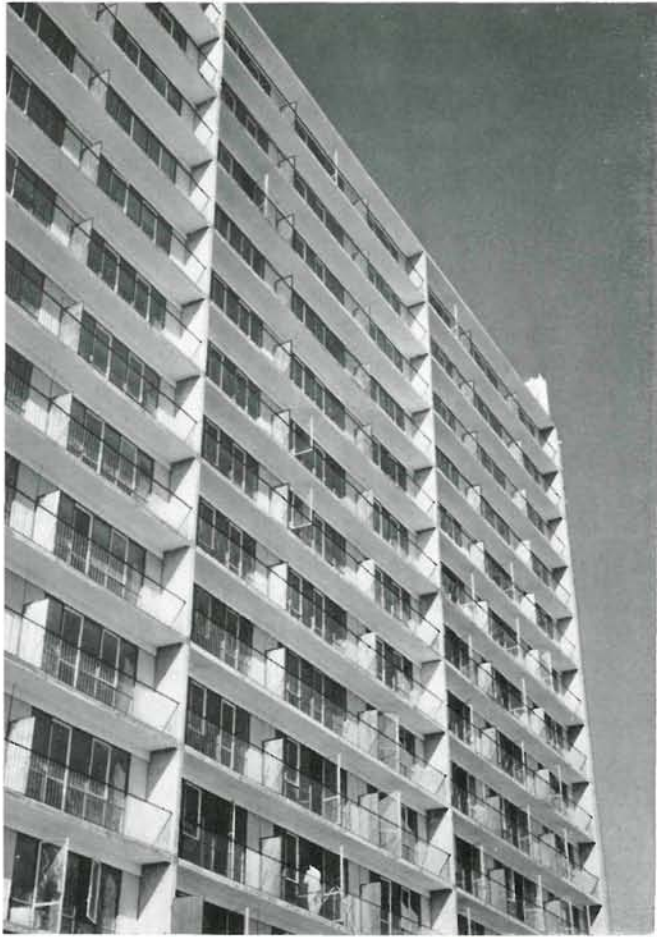
Tres edificios-torres en forma de estrella de tres brazos, con un total de 786 viviendas, se construirán en un futuro próximo.



Las premisas básicas para realizar este núcleo residencial fueron las siguientes:

- Prefabricación total de los edificios.
- Modulación adecuada, para que los elementos tipo puedan utilizarse en futuros inmuebles a edificar en el mismo conjunto.
- Construcción de los elementos prefabricados, mediante unidades de fabricación móviles, distribuidas por toda la obra, con el fin de limitar, al mínimo, las operaciones de transporte.





detalles de fachada

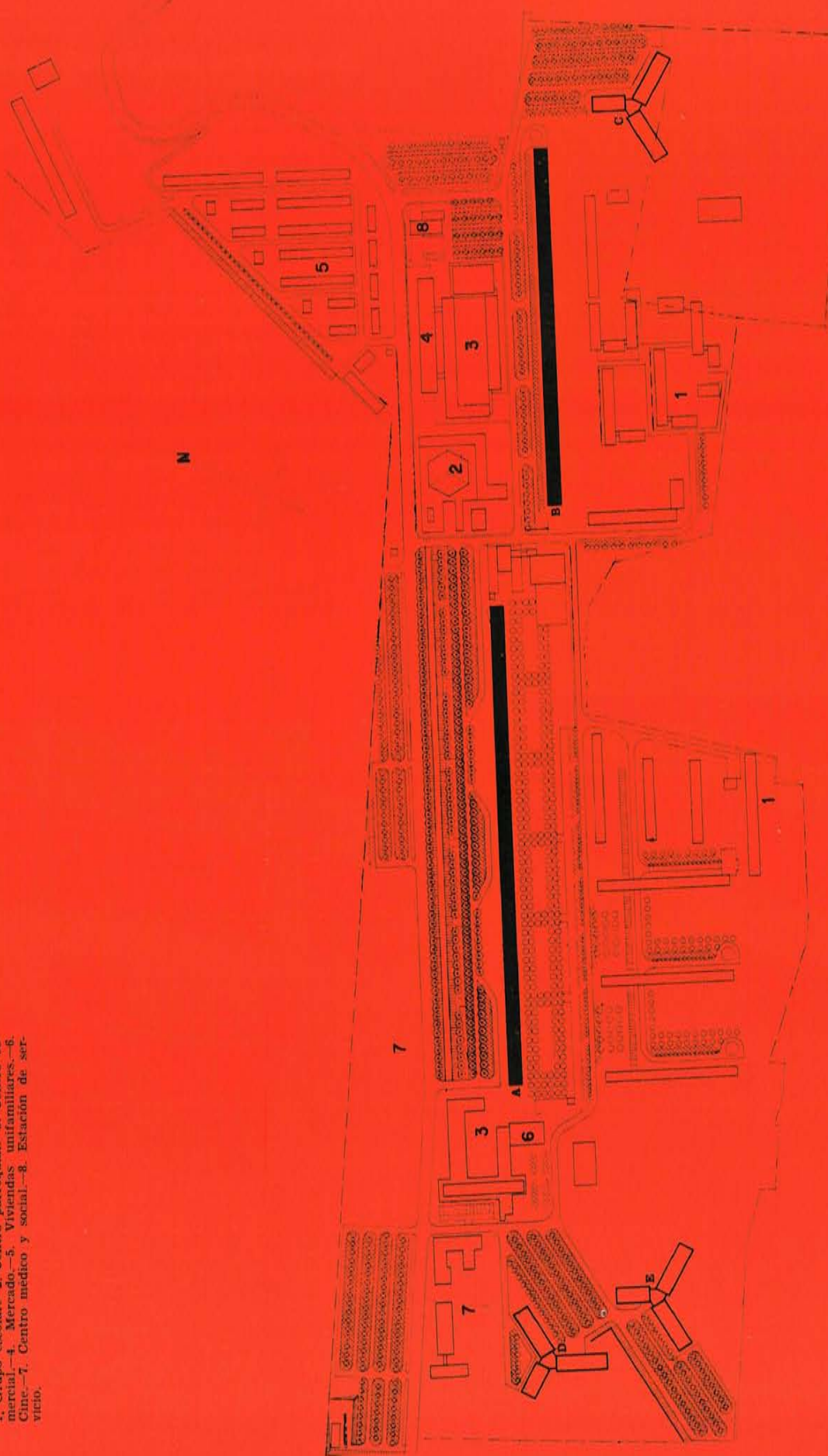
Las edificaciones están ubicadas en una meseta rectangular—con una extensión de 35 hectáreas y eje longitudinal con orientación este-oeste—, cuyas vistas sobre la ciudad de Nancy se desarrollan en sentido sur-sureste.

Es posible que la ordenación de este núcleo residencial, según dos grandes ejes ortogonales, sea un poco rígida y severa; pero armoniza, como se pretendía, con la composición clásica de Nancy.



planta general

- 1. Grupo escolar.—2. Centro parroquial.—3. Centro comercial.—4. Mercado.—5. Viviendas unifamiliares.—6. Cine.—7. Centro médico y social.—8. Estación de servicio.

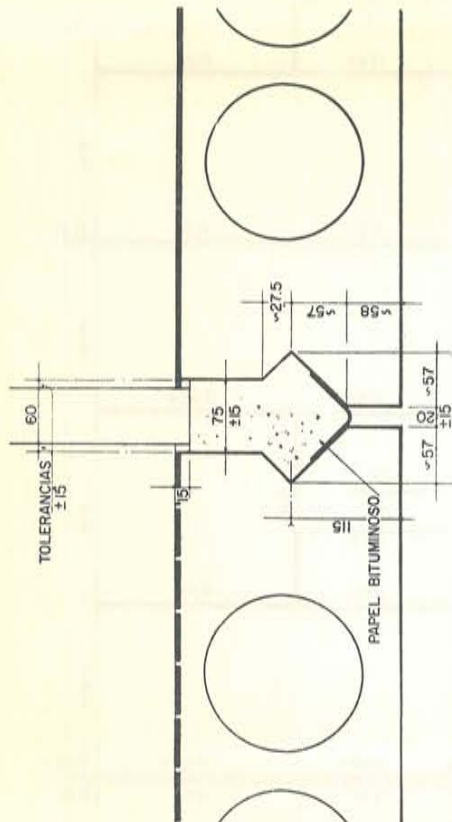


prefabricación





sección de forjado Junta media longitudinal



Las dos unidades, objeto de este artículo, son los bloques A y B; el A, de 400 m de longitud y 45 m de altura, contiene 920 viviendas, y el B, de 300 m de longitud y 50 m de altura, aloja 800; los desniveles naturales del terreno han conducido, a los arquitectos, a proyectar 17 niveles en el B y 15 en el A.

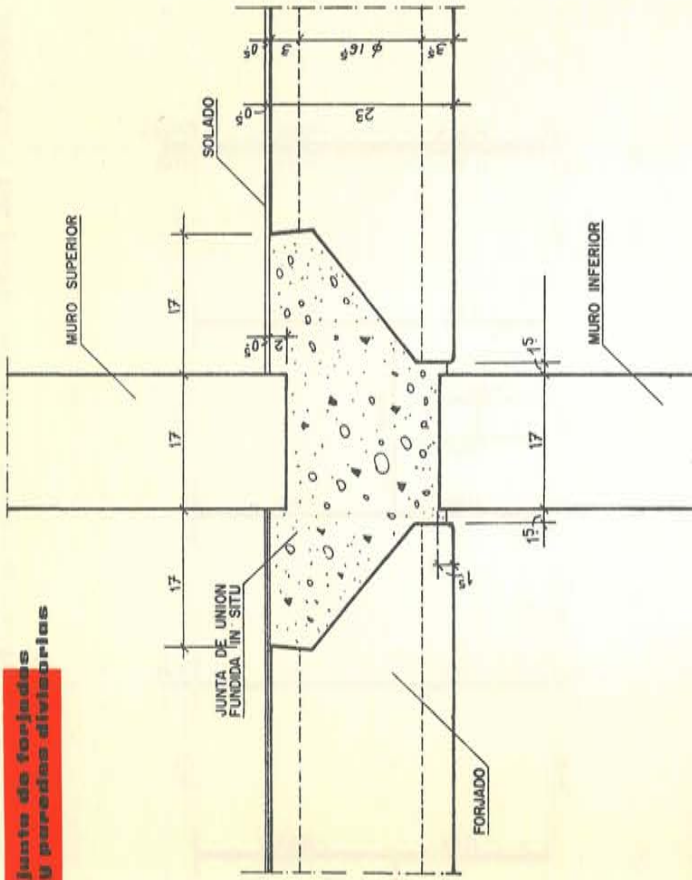
Ambos bloques, concebidos rigurosamente, sobre la misma retícula modular y con las mismas células base, no difieren más que por su longitud y altura.

En la planta baja de sus edificios se distribuyen los locales para guardar los coches de niños, motos, etc., y los vestíbulos de entrada, que dan servicio a las cajas de escalera—24 en el bloque A y 18 en el B—.

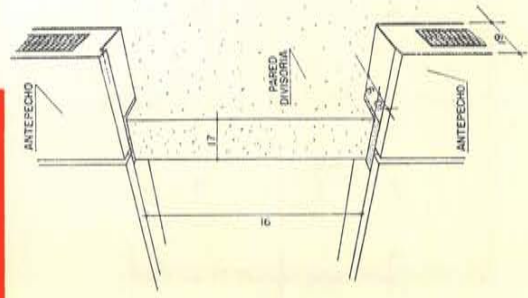
La primera planta alberga dos viviendas: una con cuatro habitaciones y otra con cinco; las restantes plantas alojan: una vivienda de tres habitaciones y otra de cuatro; y por último, en las terrazas se encuentran los tenderos individuales.

Como características constructivas podemos señalar que la cimentación se realizó según procedimientos tradicionales, y que la estructura de los distintos edificios fue ejecutada a base de un sistema de prefabricación pesada.

Junta de forjados y paredes divisorias



unión de paredes divisorias y antepechos



Los elementos de cerramiento en fachadas tienen, como altura, la comprendida entre forjados, y presentan la carpintería metálica y el revestimiento de gres, incorporados directamente a los paneles.

Paralelamente al programa descrito han sido planeados otros programas de edificaciones, y los servicios del núcleo residencial: dos centros comerciales, un cinematógrafo, un centro cultural, tres grupos

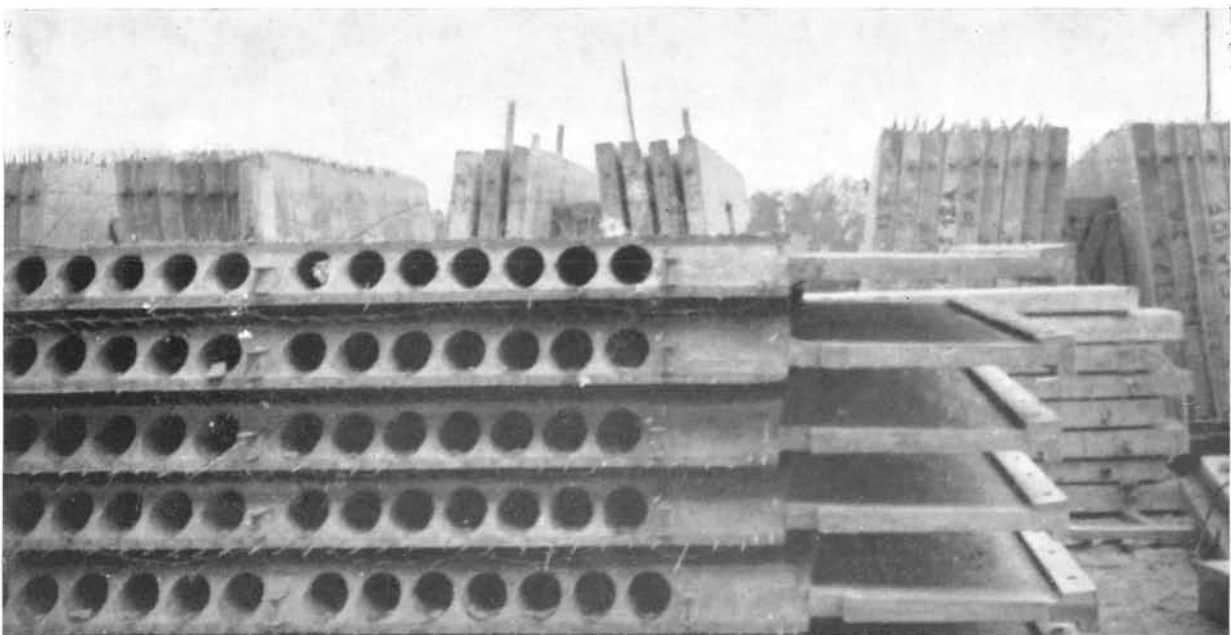
elementos prefabricados



escolares, edificios para el culto—iglesia católica y un templo protestante—, parques y jardines, campos de deportes, gimnasio, garajes, aparcamientos, etc.

Tres edificios-torres, en forma de estrella de tres brazos, con un total de 786 viviendas, harán compañía a los bloques A y B, en un futuro próximo.

Fotos. H. BARANGER - París



Groupe résidentiel "Le Haut du Lièvre" à Nancy

B. H. Zehrfuss et M. Doignon-Tournier, architectes.
J. M. Hereng, ingénieur.

Le terrain sur lequel cet ensemble résidentiel a été construit occupe une extension de 35 Ha. L'axe de l'orientation est est-ouest et ses vues sur la ville de Nancy s'étalent vers le sud-sud-est.

Les deux unités que nous présentons ici sont les blocs A et B. L'unité A, de 400 m de long, 43 m de haut et 15 étages, comporte 920 logements. L'unité B, de 300 m de long, 50 m de haut et 17 étages, abrite 800 logements.

Le rez-de-chaussée de ces bâtiments comporte des locaux pour voitures d'enfants et scooters, plusieurs passages pour piétons et les halls d'entrée desservant deux cages d'escaliers. Le premier étage—chaque élément unitaire—est occupé par deux logements de 4 et 5 pièces, respectivement. Les autres étages sont occupés par deux autres logements de 3 et 4 pièces.

Comme caractéristiques constructives nous signalerons que les fondations de cet ensemble ont été réalisées selon des procédés traditionnels, mais la structure et les façades ont été exécutées à l'aide d'un système de préfabrication lourde.

Parallèlement au programme de logements, les services de l'ensemble résidentiel ont été projetés: deux centres commerciaux, une salle de cinéma, un centre culturel, trois groupes scolaires, édifices culturels, terrain de sports, garages, parkings, etc.

Trois bâtiments du type Tour en forme d'étoile à trois branches, avec un total de 786 logements, seront construits dans un futur très proche.

"Le Haut du Lièvre" residential group at Nancy

B. H. Zehrfuss & M. Doignon Tournier, architects.
J. M. Hereng, engineer.

The site occupied by this residential group has an area of 35 hectares, and its main axis runs East-West. The view of the city of Nancy is to the South-Southeast.

This article describes blocks A and B. Block A is 400 m long, 43 m high, has 15 storeys and 920 dwellings. Block B is 300 m long, 50 m high, has 17 storeys and 800 dwellings.

The ground floor has entrances to the lifts, room for storing pambulators, motorbikes, and other available space. Each apartment of the first floor has either 4 or 5 rooms, and apartments on all higher floors have either 3 or 4 rooms.

A feature of the construction is that the foundations have been made in the traditional manner, but the structure and enclosing walls have been carried out using a special type of heavy prefabrication technique.

In addition to the blocks of flats, the amenities of the residential project have also been completed. Two commercial centres, a cinema, a cultural centre, three schools, a church, a sports ground, garages, and parking sites are already available.

In the near future apartment towers will be built, in the shape of a three armed star. These will accommodate 786 further dwellings.

Wohnzentrum "Le Haut Du Lièvre" in Nancy

B. H. Zehrfuss und M. Doignon-Tournier, Architekten.
J. M. Hereng, Ingenieur.

Das Grundstück, auf dem man das Wohnzentrum erbaut hat, umfasst 35 ha, ist nach Ost-West orientiert und bietet einen schönen Blick nach Süd-Südosten über die Stadt Nancy.

Die zwei Wohneinheiten, die hier behandelt werden, nennen wir Block A und B: Block A, mit 400 m Länge, 43 m Höhe und 15 Stockwerken enthält 920 Wohnungen; Block B, mit 300 m Länge, 50 m Höhe und 17 Stockwerken, beherbergt 800 Wohnungen.

Im Parterre beider Blöcke befinden sich: Vorhalle, Hausflur mit Fahrstühlen und einem Raum zum Abstellen von Kinderwagen und Motorrädern. Im ersten Stock liegen zwei Wohnungen mit 4 und 5 Zimmern und in den übrigen Stockwerken jeweils weitere 2 Wohnungen mit je 3 und 4 Zimmern.

Als konstruktive Eigenart wären die Fundamente zu erwähnen, die nach traditionellen Verfahren gebaut wurden. Die Struktur und die Umfassungsmauern wurden allerdings nach dem System der Vorkabikation von Schwerlementen durchgeführt.

Neben den Wohnungen dieses Zentrums wurden auch Geschäfte, Kinos, Kulturzentren, 3 Schulen, eine Sportplatz, Garra-gen und Parkplätze geplant.

Demnächst wird man drei Hochhäuser in Form eines dreiarmligen Sternes mit einer Gesamtzahl von 786 Wohnungen bauen.