

1

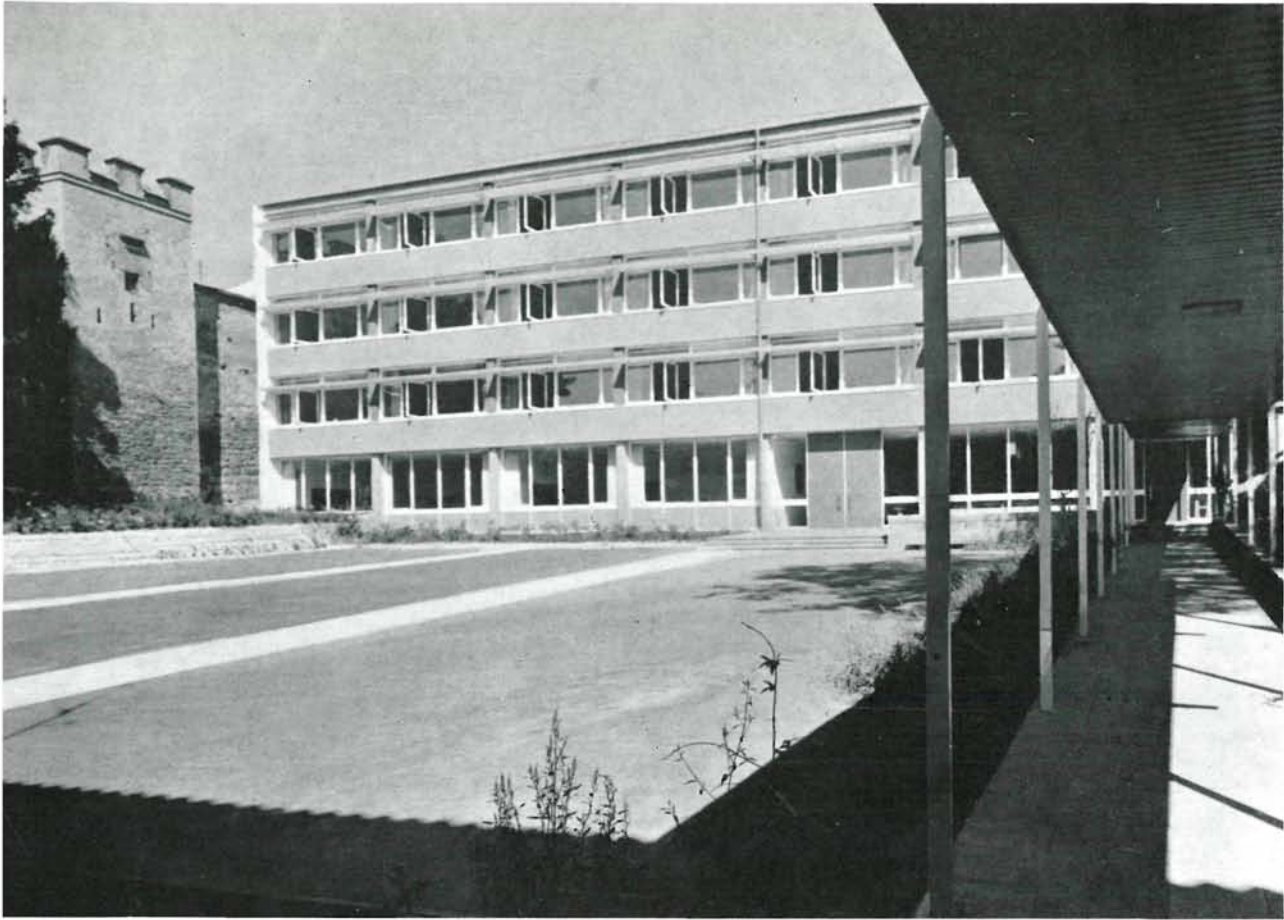


nueva escuela elemental en Eichstätt

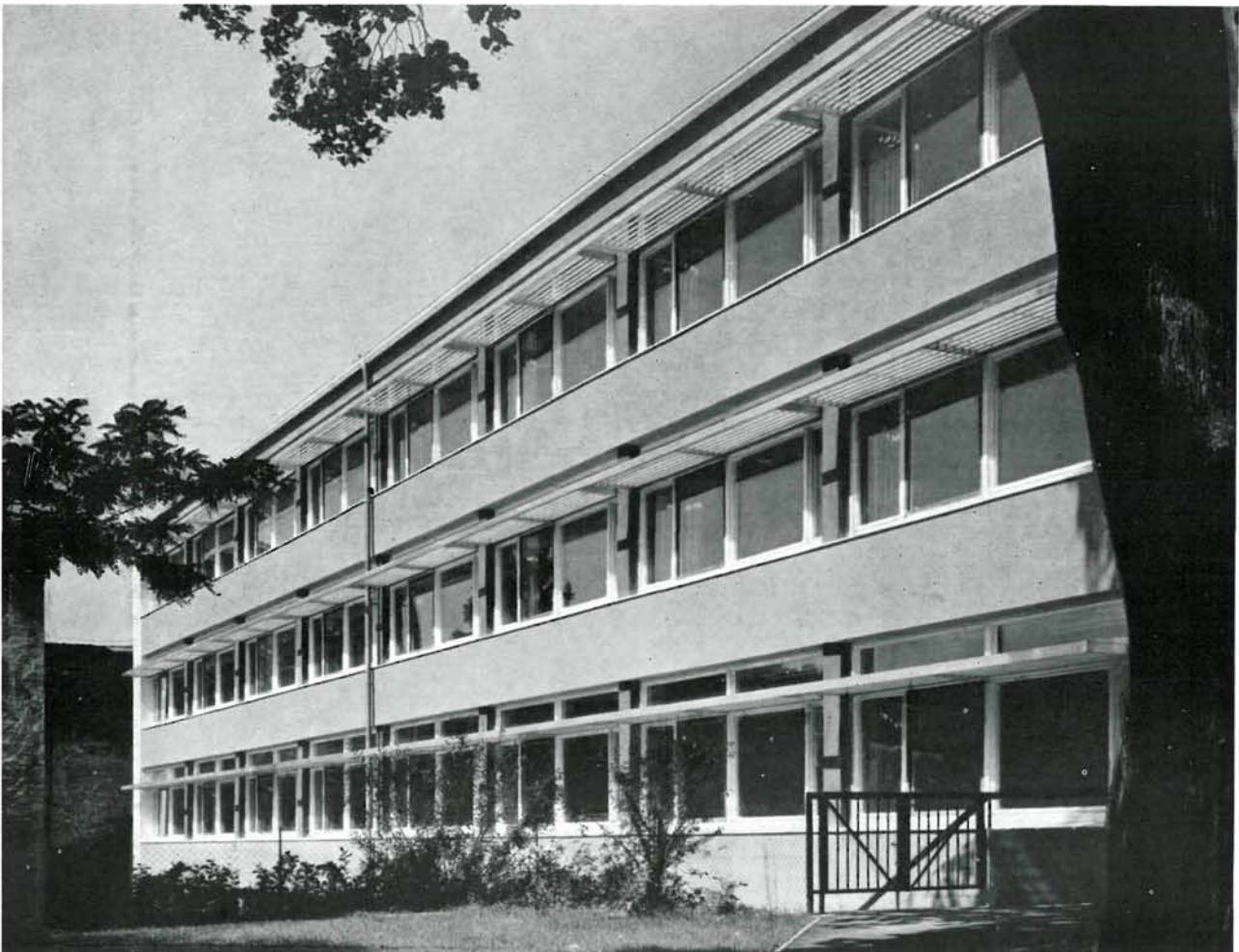
FRIEDERICH F. HAINDL, arquitecto

141 - 75

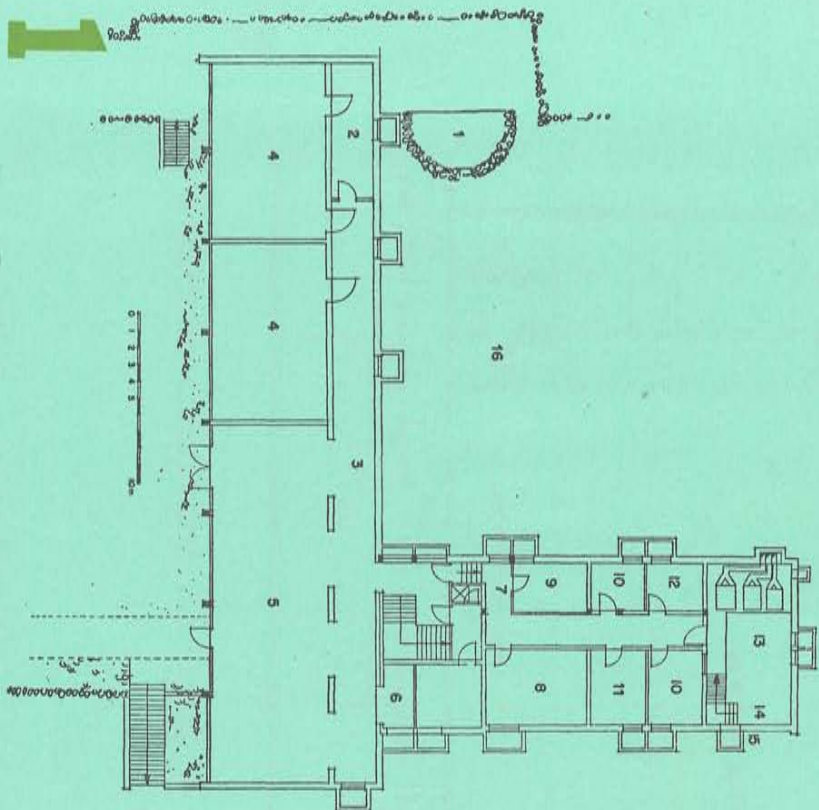
59



1

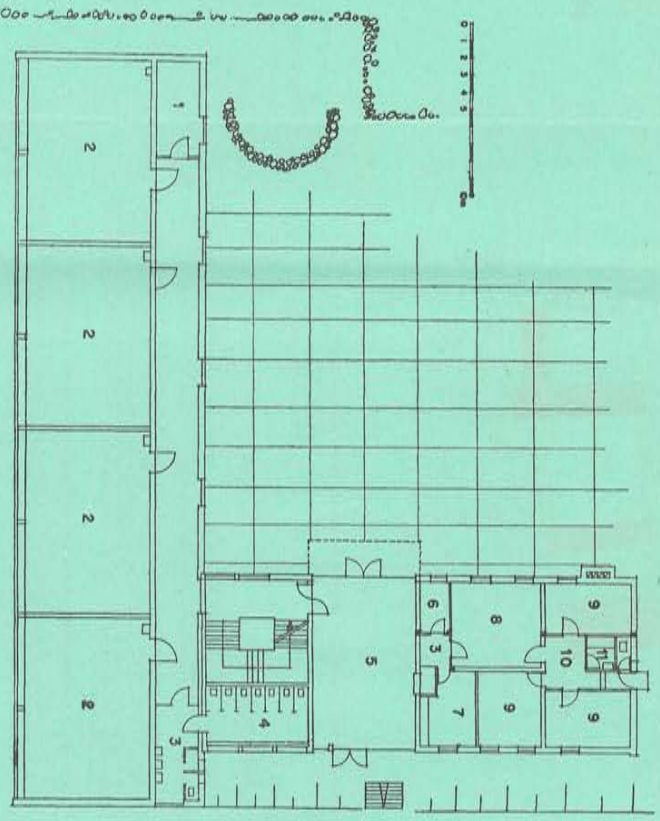


sótano



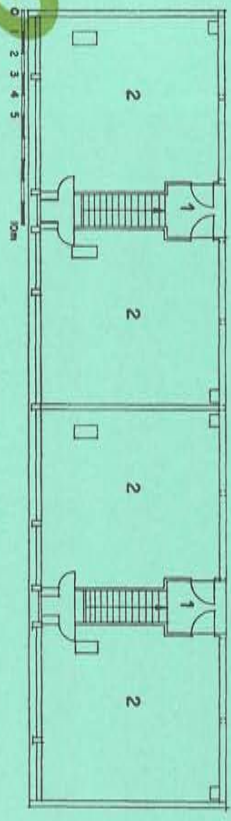
- 1. Torre antigua.-2. Local secundario.-3. Pasillo.-4. Taller.-5. Pabellón cubierto.
- 6. Local para distribuir leche.-7. Entrada sótano instalaciones.-8. Sótano.
- 9. Sala.-10. Sótano.-11. Cuadros de instalaciones.-12. Lavadero.-13. Cafetería.
- 14. Taller.-15. Salida de emergencia.-16. Pabellón.

plantas
baja



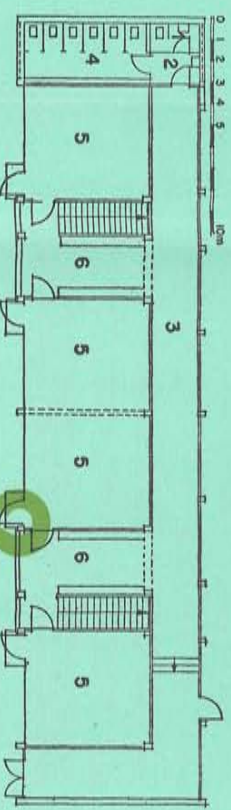
- 1. Taller.-2. Clases.-3. Vestibulo.-4. Ases.-5. Hall de entrada.-6. Oficina.
- 7. Cocina.-8. Estar.-9. Dormitorio.-10. Distribuidor.-11. Baño.

planta superior



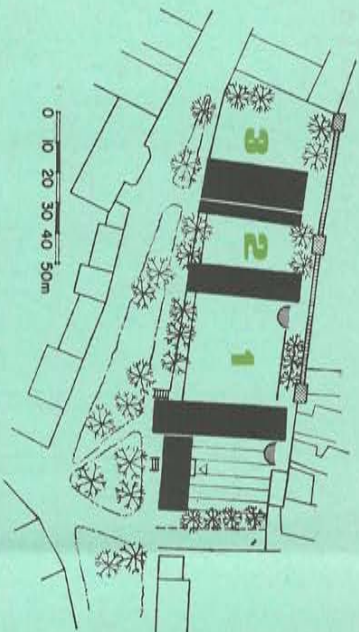
- 1. Vestibulo.-2. Clases.

planta alta



- 1. Lavabo.-2. Entrada.-3. Pasillo.-4. Ases.-5. Local secundario.
- 6. Guardarropa.

situación



1. Edificio principal.—2. Bloque de cuatro clases.—3. Gimnasio.

sinopsis

Una moderna escuela elemental ha sido construida sobre parte del viejo foso de la ciudad de Eichstätt, aprovechando para disponer los diversos bloques. Las posibilidades que ofrecen los desniveles del terreno.

La construcción principal—con planta en forma de L—contiene 11 clases, talleres y un gran patio para el recreo situado en el piso inferior en uno de los brazos. En el otro están: la escalera de dirección, clases especiales, consisteria y vivienda del conserje e instalación de calefacción. Junto al edificio principal hay un bloque de cuatro clases, separado por un patio de recreo y enlazado por medio de un paso cubierto.

En otro bloque inmediato está el gimnasio con acceso directo desde la calle.

La cimentación se ha realizado mediante pilotes de hormigón arriostrados con vigas de hormigón armado; los techos y escaleras son asimismo de hormigón armado y en la cubierta han sido utilizadas planchas de albañenamiento.

Una adecuada colocación de los patios interiores con vista a la horticultura, su posición en el foso, y el contraste entre el antiguo muro de la ciudad y el nuevo, le imprimen un acento encantador desde el punto de vista urbanístico, y ayuda a resaltar aun más los monumentos históricos.

Una moderna escuela elemental ha sido construida sobre parte del viejo foso de la ciudad de Eichstätt, aprovechando, para disponer los diversos bloques, las posibilidades que ofrecen los desniveles del terreno.

Mientras que el antiguo estado del foso producía una sensación desagradable—de patio de construcción, salpicado de garajes y huertucillos—, con las nuevas edificaciones y urbanización, en la que se ha respetado especialmente la conservación del carácter del «foso» y el efecto del antiguo muro de la ciudad, y se han creado una serie de patios interiores, ofrece un aspecto pintoresco.

Al antepatio de la escuela se llega desde el punto más alto situado al norte.

El completo escolar consta, esencialmente, de tres edificios, netamente independientes: el principal, cuya planta adopta la forma de L, con una longitud de 43,52 m para el brazo mayor, y de 25,21 m para el menor.

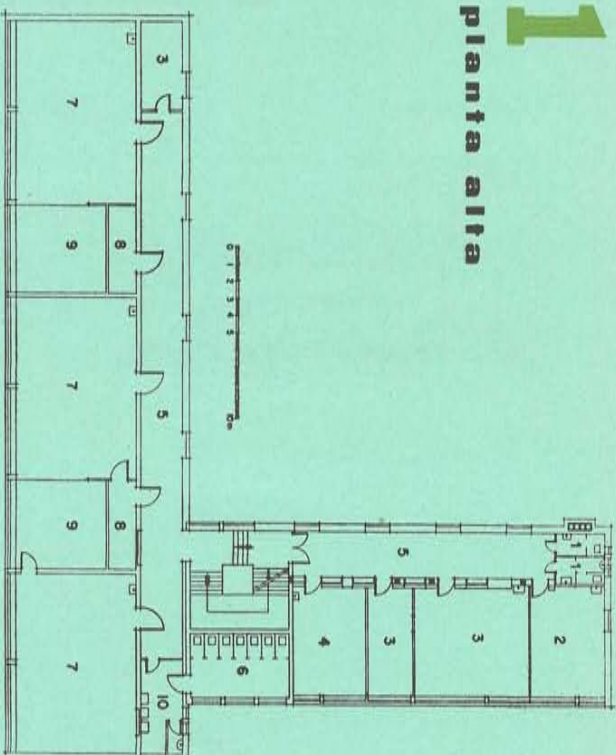
Junto a este edificio principal hay un bloque de cuatro clases, separado por un patio de recreo y enlazado por medio de un paso cubierto.

En otro bloque inmediato está el gimnasio con acceso directo desde la calle, y desde las otras edificaciones por paso cubierto.

La construcción principal, que adopta, como hemos dicho, la forma de L, tiene: una planta inferior, baja y tres plantas más de altura.

La planta inferior aloja, en el brazo más largo de la L, una nave de recreo cubierta, de 20,84 x 7,55 m, desde la que se sale al patio de recreo, de 43,52 m de anchura, y dos talleres, de 10,50 x 6,65 m, como local anexo.

1 planta alta



1. Aseo.—2. Director.—3. Material de enseñanza.—4. Consulta del médico.—5. Antepatio.—6. Aseo.—7. Clase.—8. Guardarropas.—9. Local para grupos.—10. Vestibulo.

En el brazo más pequeño, un local para distribuir leche, en comunicación con la nave de recreo; además de aseos, lavadero, cuartos-almacén y espacio conveniente para las calderas de calefacción. Dispone, asimismo, de una salida de urgencia.

La planta baja está desarrollada a nivel más alto que el patio de recreo y al mismo que el patio de entrada. Tiene un amplio vestibulo, a uno de cuyos lados se encuentra la vivienda del conserje; y al otro, la escalera principal y cuatro clases de 10,50 x 7,00 metros.

En la planta primera se agrupan: el despacho del Director, sala de profesores, consulta del médico, un cuarto para material de enseñanza y aseos en el ala más pequeña y tres cuartos, dos locales para grupos en comunicación con ellos, guardarropas y un cuarto para material de enseñanza, en el ala mayor.

Por último, en la segunda planta, el cuerpo más largo presenta la misma distribución que la planta inferior; y el más corto alberga dos clases especiales y un local para grupos.

El edificio inmediato al bloque en L, adopta la forma de un rectángulo, de 57,10 x 9,15 m, y consta de dos plantas. La inferior alberga una serie de locales secundarios, guardarropas y aseos. Por medio de dos escaleras se accede a la planta superior, en donde se encuentran las clases, que tienen una dimensión de 6,20 x 8,30 m. Cada escalera da servicio a dos de ellas.

La cimentación de las distintas construcciones se ha realizado mediante pilotes de hormigón, arriostrados con vigas de hormigón armado; los techos y escaleras son, asimismo, de hormigón armado, y en la cubierta han sido utilizadas planchas de fibrocemento.

exteriores

2



1



1

Las clases llevan pavimento de linóleo sobre soporte flotante; y el de la nave de recreo y pasillos de la planta baja es de losas de piedra.

Una adecuada colocación de los patios interiores, su posición en el foso, y el contraste entre el antiguo muro de la ciudad y el nuevo, imprimen a este conjunto un acento encantador desde el punto de vista urbanístico, y ayuda a resaltar, aún más, los monumentos históricos.

1





Fotos: EGGLE FORO

Nouvelle école élémentaire à Eichstätt

Friederich F. Haindl, architecte.

Une école élémentaire moderne a été construite sur une partie du vieux fossé de la ville d'Eichstätt, en utilisant, par la disposition des divers blocs, les possibilités offertes par les différences de niveau souterrain.

La construction principale, en forme de L, comprend dans l'un de ces blocs: 11 classes, des ateliers et un grand hall pour les récréations, situés au rez-de-chaussée. L'autre abrite l'escalier de direction, des classes spéciales, la loge et le logement de concierge, les installations de chauffage. Tout à côté de l'édifice principal il y a un bloc de quatre classes, séparé par une cour de récréation, mais uni par un passage couvert.

Le gymnase se trouve dans un autre bloc et dispose d'un accès direct avec la rue.

Les fondations ont été réalisées à l'aide de pilotis, dont la rigidité est assurée par de poutres en béton armé; les plafonds et escaliers sont également de béton armé et pour la couverture ont été utilisées des plaques de fibrociment.

Une heureuse disposition des cours intérieures ayant vue sur les vergers, sa situation dans le fossé et le contraste entre l'ancien mur de la ville et le nouveau, lui donnent un accent charmant du point de vue urbanistique et ajoute encore à la mise en valeur des mouvements historiques.

A new elementary School at Eischstätt

Friedrich F. Haindl, architect.

A modern elementary school has been built over part of the old moat at Eichstätt. The differences in level of the ground have been exploited in order to achieve a more interesting distribution of the school buildings.

The main building is L shaped. It contains 11 classrooms, workshops and a large recreation hall, which are located within the ground floor of one of the wings. The other wing includes the management's staircase, special classrooms, the hall porter's quarters and heating installations. Near the main building there is another block housing four classrooms, and both buildings are separated by a recreation ground, and connected by a roofed path.

A further block, nearby, contains the gymnasium. There is direct access from the street to this building.

The foundations consist of concrete piles, supported laterally by means of reinforced concrete beams. The floor and staircase structure is also made of reinforced concrete, and the roof is covered with fibrocement sheeting.

The clever distribution of the inner courtyards, which are to be decorated with small gardens, the emplacement of the building in the moat, and the powerful contrast between the old city wall and the new buildings give the project a charming quality within the urban background, which also helps to emphasize even more the interest of the historical monuments.

Neue Volksschule in Eichstätt

Friedrich F. Haindl, Architekt.

Eine moderne Volksschule wurde auf einem Teile des alten Stadtgrabens von Eichstätt erbaut, indem die Möglichkeiten ausgenützt wurden, die die Unebenheiten des Geländes bieten, um die verschiedenen Blöcke anzulegen.

Der Hauptbau - mit einem Geschoss in L-Form - enthält 11 Klassen, Werkraum und eine grosse Pausenhalle im untersten Geschoss des einen Teiles. Im anderen befinden sich: die Treppe, die Direktion, Hilfsschule, der Hausmeister und die Heizanlage. Neben dem Hauptgebäude liegt ein Block mit 4 Klassen, der durch einen Pausenhof getrennt und einen gedeckten Gang verbunden wird.

In einem anderen anschliessenden Block befindet sich die Turnhalle, die einen direkten Zugang von der Strasse hat.

Die Fundierung erfolgte auf Betonpfählen, die mit Stahlbetonstützen verstrebt sind. Die Decken und Treppen sind ebenfalls aus Stahlbeton, und für die Dachdeckung wurde Astbestzement (Welle ternit) verwendet.

Eine entsprechende Lagerung der Innenhöfe hinsichtlich der Gartenkultur, ihre Lage in dem Graben und der Gegensatz zwischen der alten und neuen Stadtmauer verleihen ihr einen reizenden Ausdruck vom städtebaulichen Gesichtspunkt und hilft, die historischen Denkmale hervortreten zu lassen.