

almacén y centro de distribución de materiales de construcción en Bussigny - SUIZA

Atelier des architectes associés,
Lausanne, representado por
R. WILLOMET, arquitecto
y J. C. PIQUET, ingeniero

sinopsis

132-50

El edificio se ha desarrollado en vertical, debido al elevado precio de los solares y al poco espacio disponible.

La planta baja contiene, además de las rampas de acceso a las diferentes plantas, el hall; oficinas; sección de venta al detall; muelles de carga; etc.

La primera planta, situada al nivel de la vía férrea, dispone al sudeste de un muelle de carga accesible a los vehículos pesados.

La segunda planta sirve principalmente para el almacenaje y formación de los stocks de materiales ligeros.

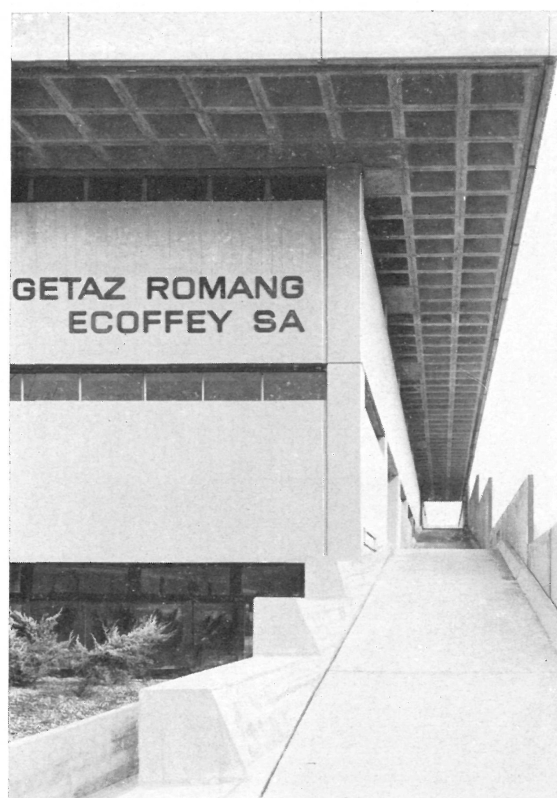
Y finalmente, la planta de cubierta, además del parking para los coches, alberga las oficinas de la administración, etc.

El tratamiento sobrio del edificio y la sinceridad expresiva de los materiales son las notas destacadas de esta construcción.



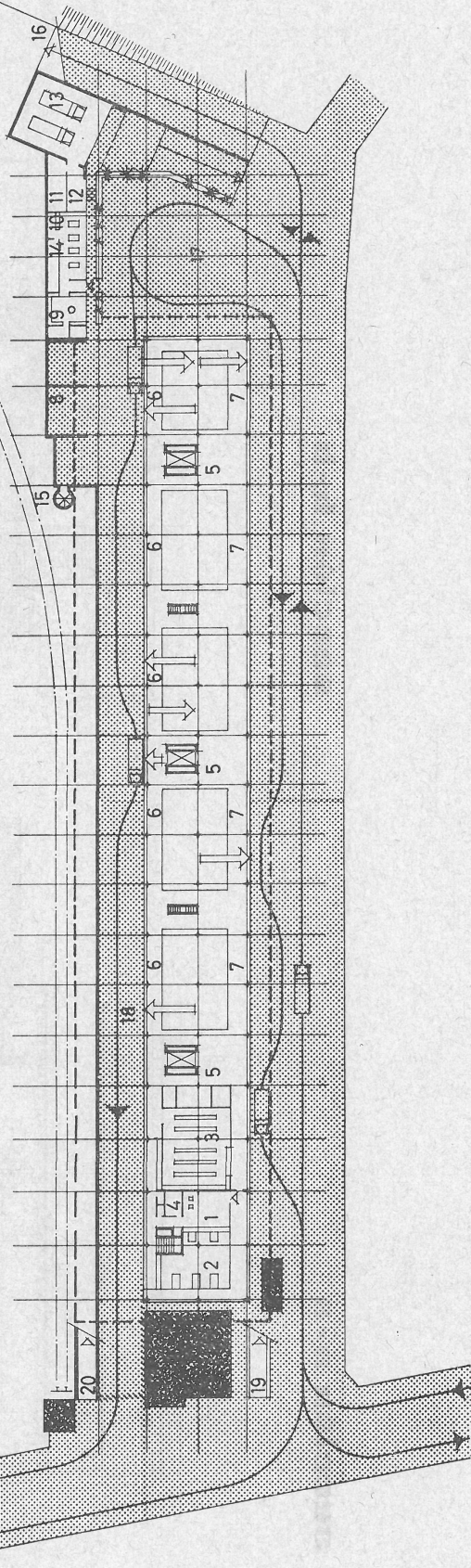
Para la firma Gétaz, Romang, Ecoffey, S. A., l'Atelier des Architectes Associés diseñó este edificio, destinándolo a almacén y centro de distribución de materiales de construcción, en Bussigny.

En la fase previa al proyecto fueron estudiadas detenidamente las futuras necesidades: definición de la estructura orgánica de la Empresa y de las relaciones fundamentales entre los diferentes órganos; delimitación de los objetivos y determinación de los datos económicos del comercio al por mayor; inventario completo de las mercancías a almacenar; especificación de los modos y recuentos de las distintas manipulaciones; distinción de los modos de almacenamiento existentes o a crear; determinación de la circulación de las mercancías y de las órdenes escritas o verbales; definición de un ambiente y de un climax social; etc.



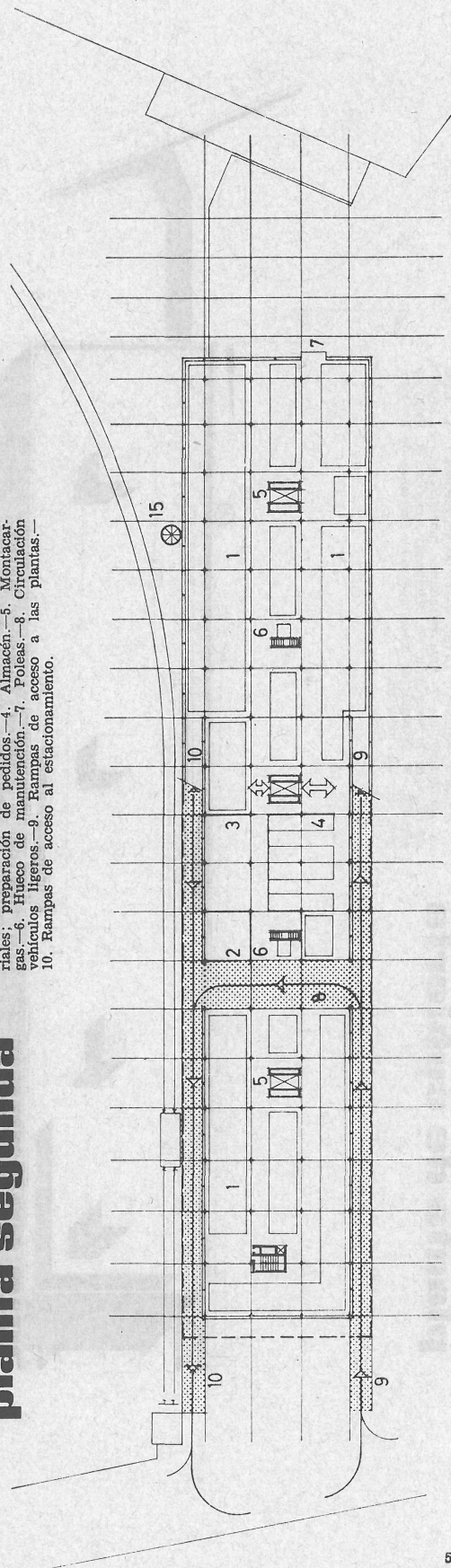
planta baja

1. Hall.—2. Despachos.—3. Venta al detall.—4. Recibidor.—5. Montacar-gas.—6. Muelle de la empresa.—7. Muelle para la clientela.—8. Remol-ques.—9. Vestuario.—10. Comedor.—11. Reservas.—12. Taller.—13. En-trenamiento vehicular.—14. Local técnico.—15. Acceso directo a la planta de cubierta.—16. Acceso a la plataforma superior.—17. Patio de servicio.—18. Túnel de circulación.—19. Rampas de acceso a los pisos.



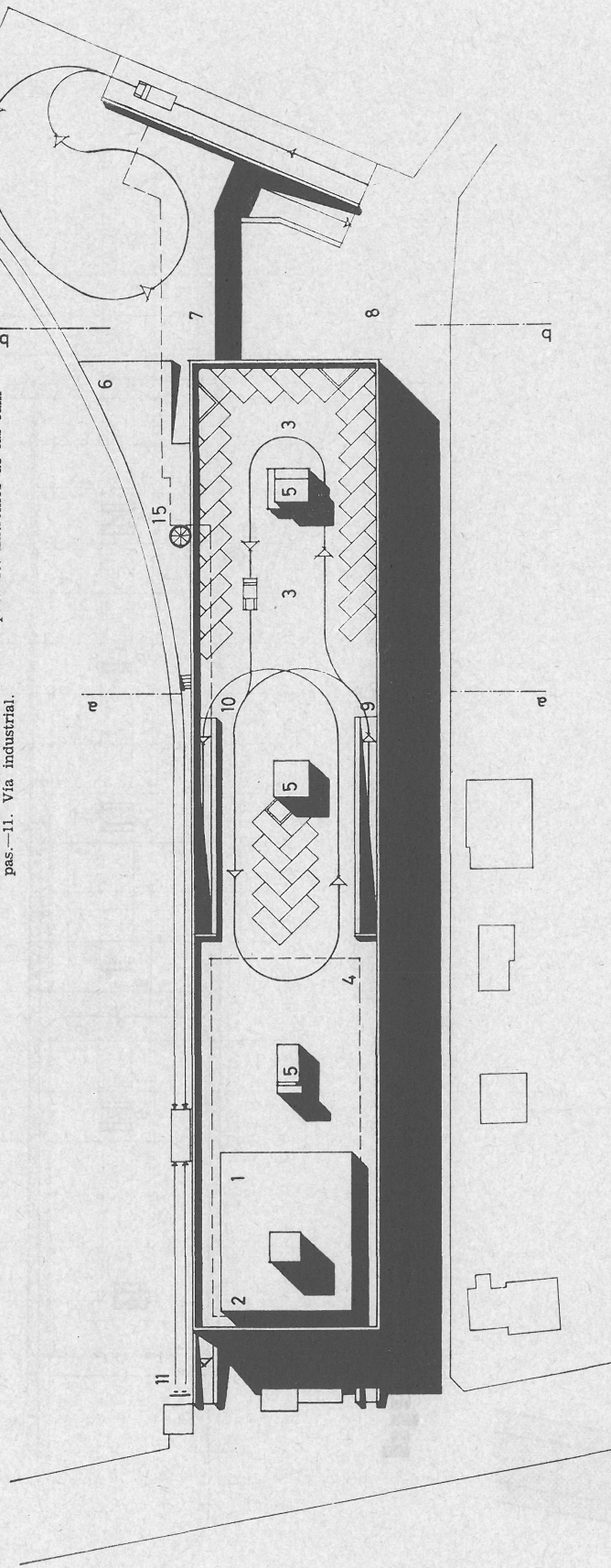
planta segunda

1. Almacén.—2. Reparaciones.—3. Local corte de mate-riales; preparación de pedidos.—4. Almacén.—5. Montacar-gas.—6. Huevo de manutención.—7. Poleas.—8. Circulación vehículos ligeros.—9. Rampas de acceso a las plantas.—10. Rampas de acceso al estacionamiento.



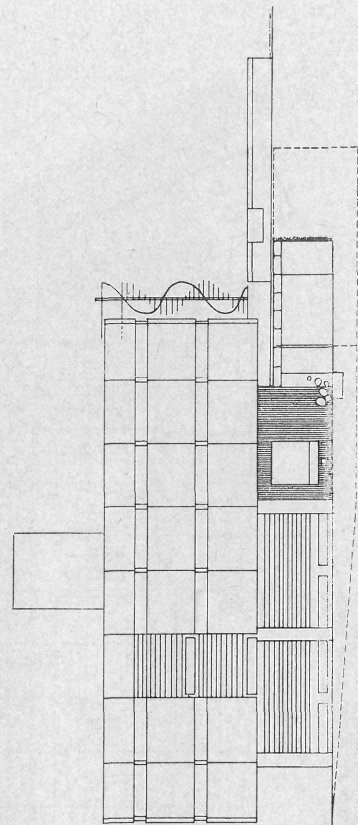
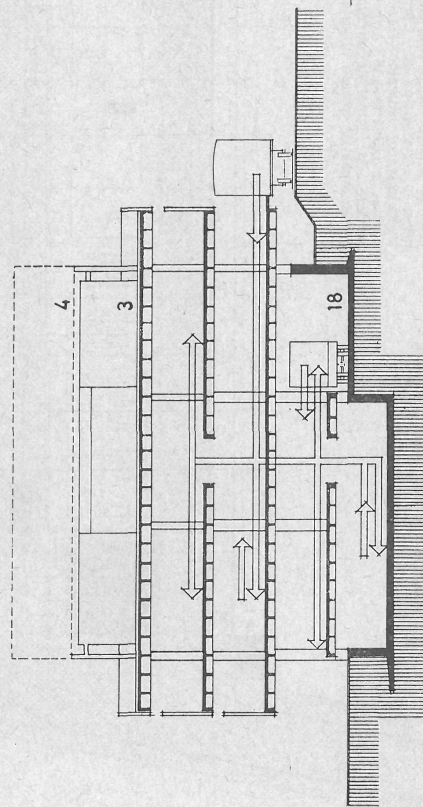
planta de cubierta

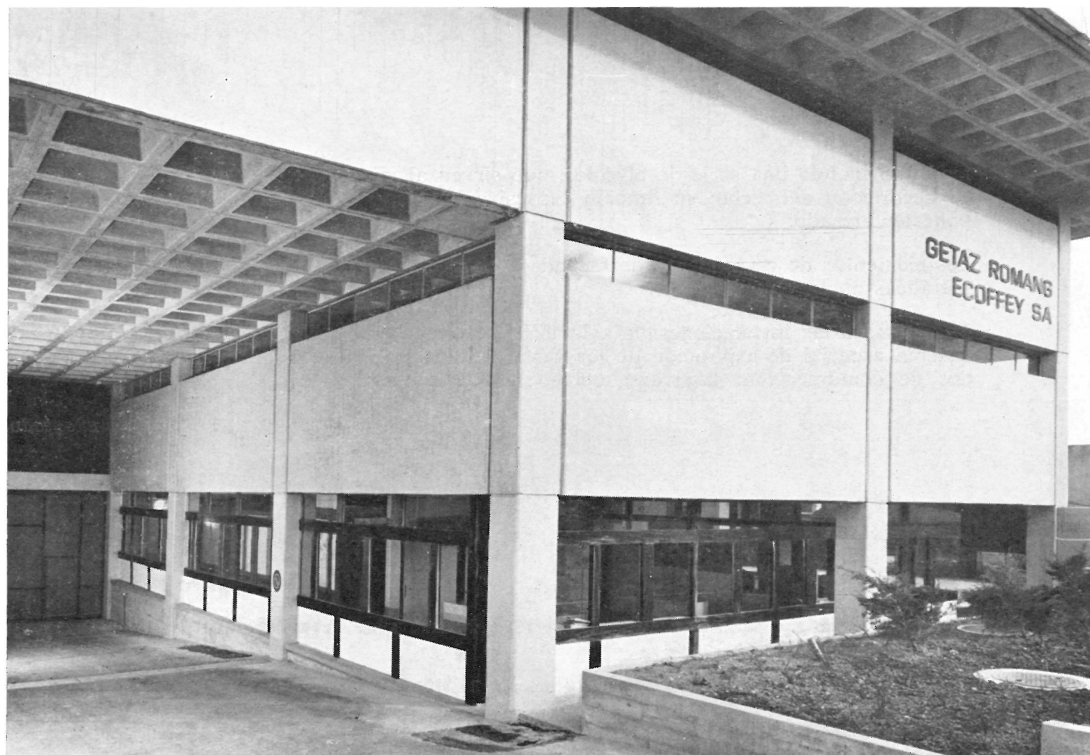
- 1. Administración.—2. Conserje.—3. Estacionamiento.—4. Zona de administración.—5. Superestructuras montacargas.—6. Muelle de carga a 1.ª planta.—7. Plataforma superior.—8. Páto de servicio.—9. Extremos de las rampas.—10. Extremos de las rampas.—11. Vía industrial.



sección a-a

sección b-b





Consecuentemente fue establecido el oportuno programa de necesidades, y elaborados los datos fundamentales que imprimen un carácter de autenticidad a esta realización.

El elevado precio del terreno, y la pequeña extensión del mismo disponible, condujeron a una solución de concentración de las distintas funciones según un desarrollo vertical.

El edificio consta, en esencia, de tres plantas accesibles a los vehículos utilitarios por medio de rampas.

La planta baja contiene, además de las precitadas rampas de acceso a los diferentes niveles, el hall, las oficinas, sección de ventas al detall, los muelles de carga, zonas de preparación de pedidos, stocks, etc.

Fotos AIRÈGE. S. A.



El desarrollo lineal útil necesario cuando el edificio está en plena explotación, determinó la longitud de los muelles y la creación de un túnel de circulación que permite alojar los vehículos pesados fuera de las horas de servicio.

La primera planta, que está al nivel de la vía férrea, dispone al sudeste de un muelle de carga accesible a los vehículos pesados.

La segunda planta aloja los stocks de materiales ligeros; en ella han sido previstas las oportunas circulaciones para los vehículos ligeros, y las correspondientes rampas de acceso a la planta superior.

Finalmente, esta planta última, en la que desembocan las rampas, comprende las oficinas de la administración general, y el estacionamiento de coches; habiendo sido prevista la instalación futura de una exposición de materiales de construcción.

Respecto a características constructivas de este edificio señalaremos que: los forjados son del tipo de losa nervada celular, de hormigón ar-

mado, formando una serie de alvéolos, que sirven al mismo tiempo, al dejarlos «vistos», como elemento de decoración del techo; su función expresiva ha sido conseguida mediante los encofrados realizados en poliéster armado.

Los elementos de cerramiento de fachadas son prefabricados, de 15 cm de espesor, fijados sobre placas metálicas ancladas a la losa.

En cuanto a las instalaciones: la calefacción es por agua caliente; el edificio dispone, asimismo, de un sistema especial de aspiración de los gases pesados en el túnel; búsqueda de personas; sistemas adecuados de comunicación: interfono, correo neumático; etc.

Traducido y adaptado por J. M. Rubio.

résumé ● summary ● zusammenfassung

Dépôt et centre de distribution de matériaux de construction à Bussigny, Suisse

Atelier des architectes associés, Lausanne, représenté par R. Willomet, architecte. J. C. Piquet, ingénieur

En raison du prix élevé des terrains et du peu d'espace disponible, cet édifice s'est développé verticalement.

Le rez-de-chaussée comprend, en plus des rampes d'accès aux étages, le hall, les bureaux, la section de vente au détail, les quais de chargement, etc.

Le premier étage, situé au niveau de la voie ferrée, dispose au sud-est d'un quai de chargement accessible aux véhicules lourds.

Le deuxième étage est principalement destiné à l'emmagasinage et à la formation des stocks de matériaux légers.

Finalement, la toiture est utilisée pour l'administration générale et le parking.

La sobriété de l'édifice et la sincérité des matériaux sont les notes remarquables de cet ouvrage.

Centre for storage and distribution of construction materials at Bussigny, Switzerland

Atelier des architectes associés, Lausanne, represented by R. Willomet, architect. J. C. Piquet, engineer

Owing to the cost and small area of the site the building has been extended upwards.

The ground floor has access ramps to the various floors, a hall, offices, retail sales department, loading wharfs, etc.

The second floor is level with the railway, and on the south east there is a loading platform for heavy trucks.

The third floor serves mainly as storage of stocks of light weight materials.

Finally, on the top floor, in addition to a car park, there are management offices.

The sober and sincerely expressive design and use of materials constitute outstanding aspects of this building.

Lager und Verteilungszentrum von Baumaterialien in Bussigny, Schweiz

Atelier des architectes associés, Lausanne, Vertreter R. Willomet, Architekt. J. C. Piquet, Ingenieur

Das Gebäude ist in vertikaler Struktur wegen des hohen Preises der Böden und des wenig verfügbaren Platzes gebaut.

Das Erdgeschoss enthält die Zugänge zu den verschiedenen Stockwerke, die Eingangshalle, die Büro, die Einzelhandelsabteilung, den Lastkai usw.

Das erste Geschoss, das auf dem Niveau des Eisenbahnes liegt, besitzt dem Südosten einen zugänglichen Lastkai zu den Lastwagen.

Das zweite Geschoss ist hauptsächlich für Lager und Bildung der Leichtmaterialienstocks bestimmt. Endlich enthält das letzte Stockwerk den Parkplatz, die Verwaltungsbüro, usw.

Die strenge Behandlung des Gebäudes und die angewandeten Materialien sind die Charakteristiken dieses Baues.