

# *sede central* *Ralph M. Parsons Company* *Pasadena \* EE. UU.*

CHARLES LUCKMAN ASOCIADOS, arquitectos

131 - 129

## **sinopsis**

El nuevo complejo de oficinas centrales para la Parsons Company está construido en una parcela de 65.000 m<sup>2</sup> de superficie, en una zona céntrica de Pasadena afectada por un programa de remodelación urbana.

Los 41.700 m<sup>2</sup> edificados comprenden una torre central de 12 plantas, con 1.400 m<sup>2</sup> por planta, y tres construcciones satélite, alrededor de la primera, con tres alturas cada una y una superficie en planta de 2.300 m<sup>2</sup>; a nivel del terreno se ha provisto un espacio adicional de 4.200 m<sup>2</sup>. El conjunto cuenta con 1.400 plazas de aparcamiento, distribuidas en la superficie exterior, a las que se añaden 70 plazas cubiertas emplazadas en dos de los cuerpos satélites.

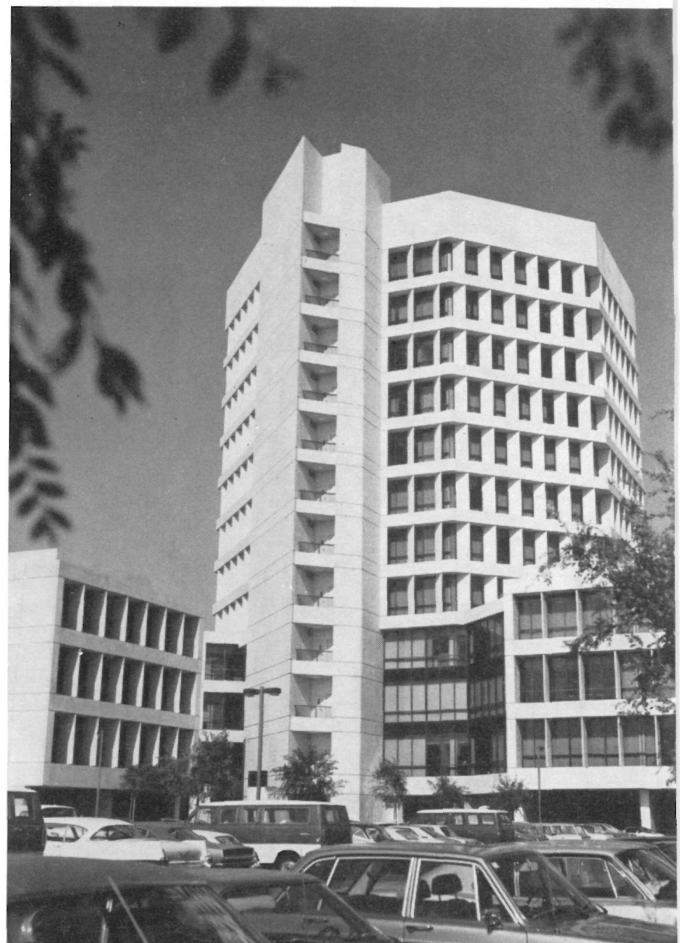
Fue propósito de los arquitectos proporcionar al edificio una imagen sólida y robusta, representativa de la actividad de la Compañía —una de las empresas de ingeniería más importantes del mundo—, mediante un cerramiento de los volúmenes exteriores a base de paneles prefabricados de hormigón. Interiormente, las plantas fueron estudiadas de modo que permitan la adopción de esquemas variados y reflexibles de distribución.





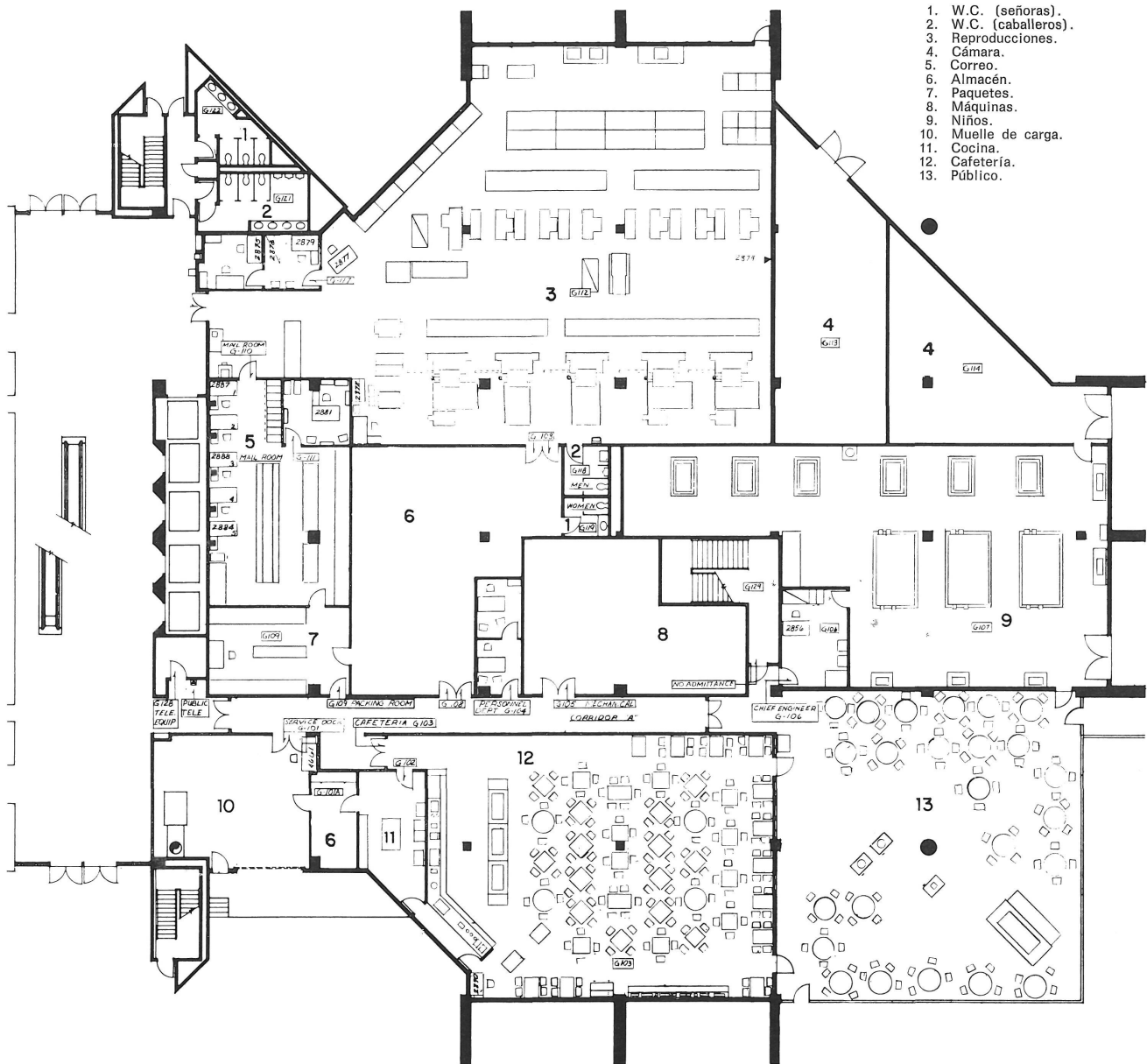
Las nuevas oficinas centrales de la Compañía Ralph M. Parsons están emplazadas en una parcela de 65.000 m<sup>2</sup>, dentro del perímetro del casco antiguo de la ciudad de Pasadena, actualmente en proceso de remodelación urbana. El edificio, situado sobre una de sus avenidas, constituye uno de los fundamentos de este replanteamiento urbano de la ciudad que afecta a un total de 160 Ha.

El complejo arquitectónico está constituido por una torre central de 12 plantas, dedicada a oficinas administrativas, y por tres cuerpos o alas, dispuestos a modo de construcciones satélites en torno a la torre central, de tres plantas cada una, conectadas a ésta mediante puentes peatonales acristalados.





# planta baja

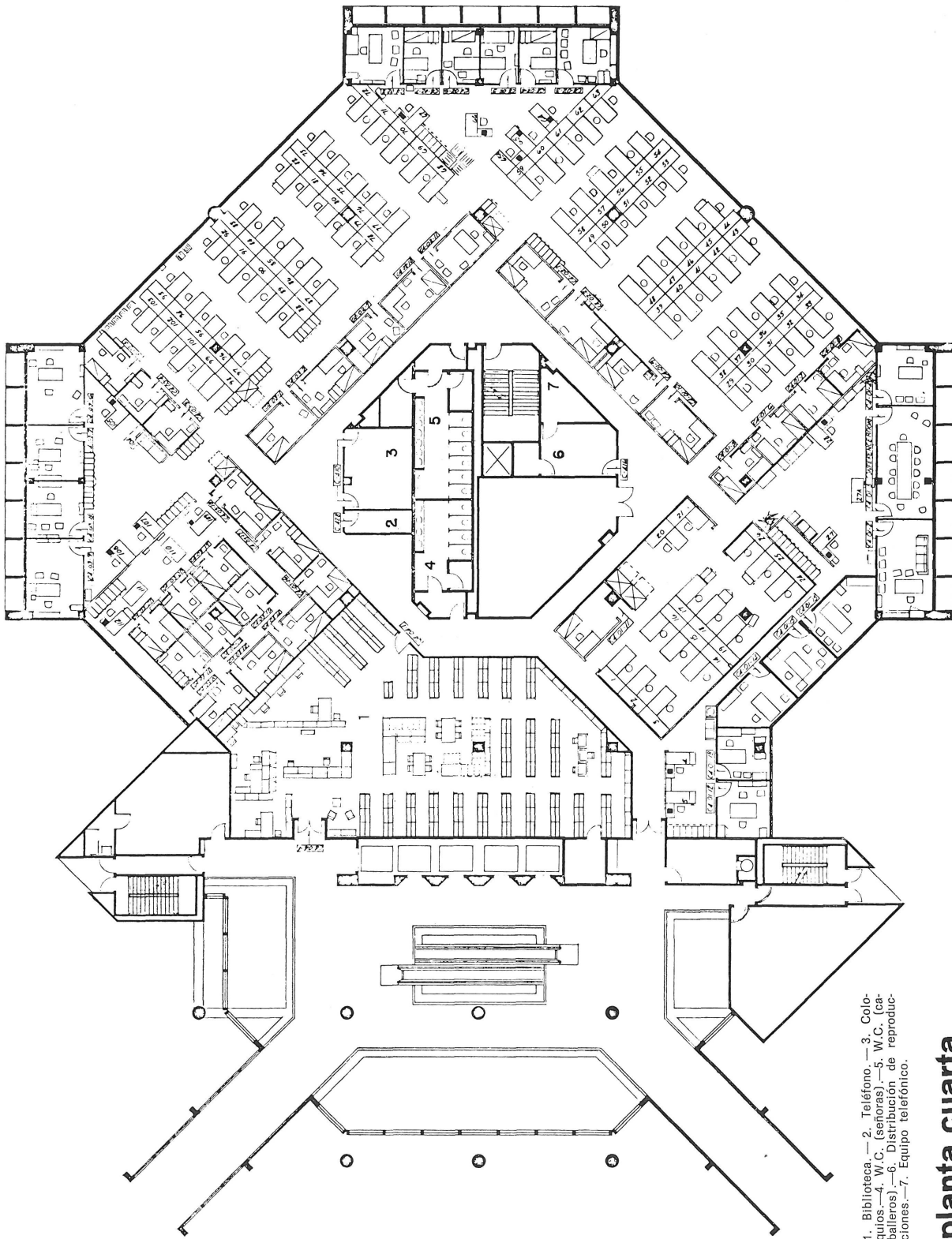


1. W.C. (señoras).
2. W.C. (caballeros).
3. Reproducciones.
4. Cámara.
5. Correo.
6. Almacén.
7. Paquetes.
8. Máquinas.
9. Niños.
10. Muelle de carga.
11. Cocina.
12. Cafetería.
13. Público.

La intención expresa de los autores de la obra en lo relativo al diseño del conjunto, fue la de proporcionar a la construcción una imagen sólida, que representara, a través de su forma, el contenido de la actividad desarrollada por la firma, es decir, expresiva de las características que corresponden a una gran empresa de ingeniería.

Los cerramientos exteriores del edificio, construido mediante estructura metálica, se resolvieron con elementos prefabricados de hormigón, dispuestos para proteger a la carpintería de la luz solar y para crear un agradable movimiento de luces y sombras que destacara más la fisonomía de las fachadas. En el interior, la flexibilidad y la capacidad de adaptación de los espacios a distintos esquemas de distribución constituyó uno de los propósitos principales del proyecto; con este fin se adoptó un esquema estructural basado en grandes luces, reduciendo en lo posible el número de los soportes verticales para evitar que éstos definieran rígidamente los esquemas de funcionamiento en las plantas.

El tratamiento de los espacios exteriores a la construcción mereció una atención especial por parte de los proyectistas, no sólo por su importancia en la configuración del entorno inmediato del edificio, sino por las ventajas urbanas que el conjunto estaba en condiciones de aportar

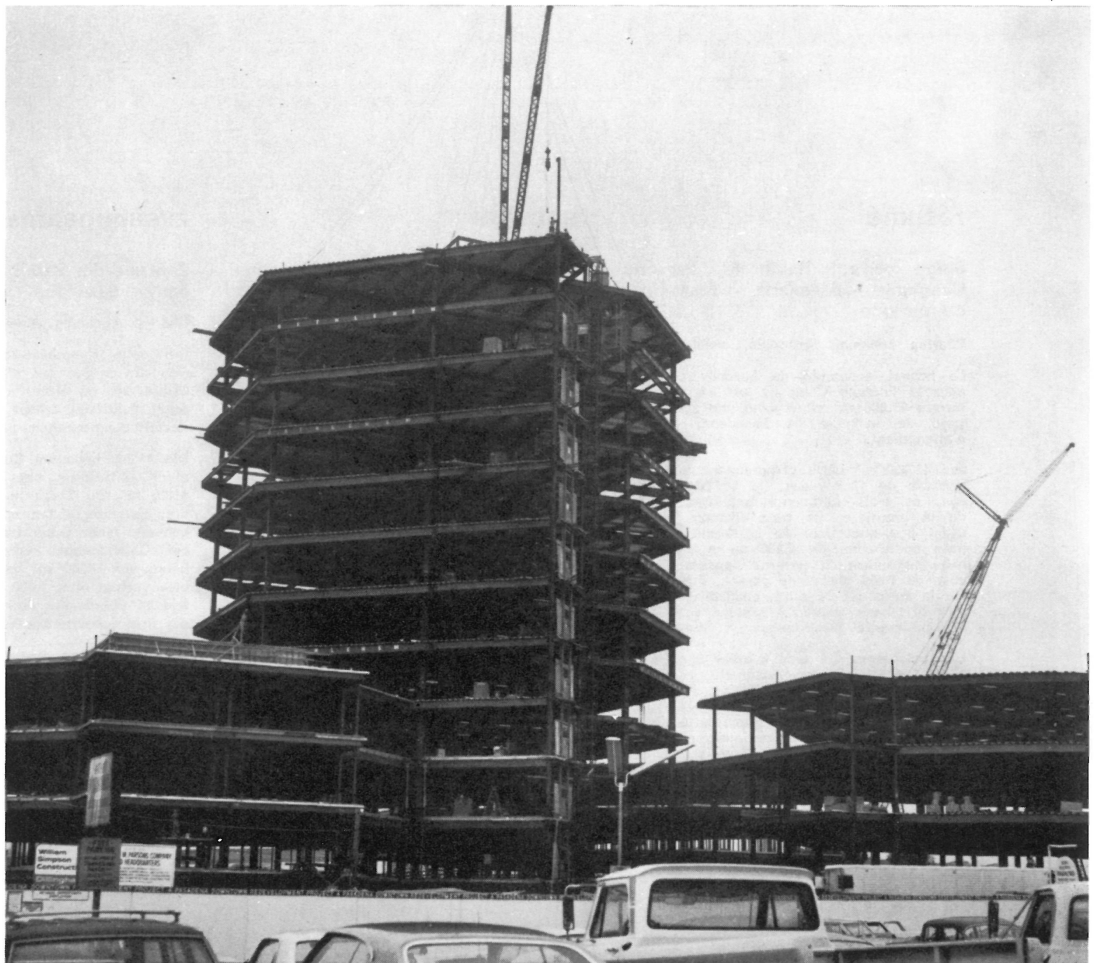




a la ciudad. En este sentido, más de 12.000 m<sup>2</sup> de parcela fueron destinados a jardinería; y la explanada de acceso, de unos 4.000 m<sup>2</sup> de superficie, fue diseñada a modo de plaza, dotándola de abundante arbolado.



El acceso al interior de la torre, desde la explanada, comunica con un amplio hall-distribuidor, de 12 m de altura libre, que funciona también a modo de galería donde la compañía expone sus proyectos. El tráfico peatonal es canalizado desde este hall de acceso hacia los distintos sectores del edificio, contando con puntos de control en la entrada de cada sector.



Cada una de las alas cuenta con una superficie de 2.300 m<sup>2</sup> por planta, ocupando 1.400 m<sup>2</sup> la planta tipo de la torre. El ala sur está provista de un espacio adicional de 4.200 m<sup>2</sup> en planta baja. En total, el complejo ocupa una edificabilidad de 41.700 m<sup>2</sup>.

La capacidad de plazas de aparcamiento en la superficie exterior es de 1.400 automóviles, a las que hay que añadir 70 plazas cubiertas situadas en los cuerpos orientados al norte. En el espacio adicional del ala sur se encuentran los comedores, los talleres de maquetas, laboratorios fotográficos, central telefónica y de teletipos, archivos, departamento de correo y locales de servicio.

Los acabados interiores están resueltos, fundamentalmente, con particiones de material vinílico, cielorrasos acústicos y pavimentos de moqueta; la red de difusión del aire acondicionado, así como la iluminación artificial, la instalación de telefonía y electricidad cuentan con canalizaciones lineales protegidas por el falso techo. El acristalamiento de fachadas se realizó con vidrio de color bronce de tipo aislante. Para el ajardinamiento se transplantaron 280 árboles de gran variedad de clases.

Los servicios de ingeniería mecánica, estructural y eléctrica, así como los acabados interiores, fueron proporcionados por la propia Compañía, una de las más importantes firmas de ingeniería del mundo, con una plantilla de aproximadamente 2.800 ingenieros y científicos, y una dispersión total de trabajo que llega a las 15.000 personas, incluyendo personal técnico, administrativo y de obra, repartidos en más de treinta países. El gran volumen de actividad que desarrolla la Compañía ha inducido a los programadores de las nuevas oficinas a prever la posibilidad de nuevas ampliaciones en el futuro.

## résumé

### Siège central Ralph M. Parsons Company - Pasadena - Etats-Unis d'Amérique

Charles Luckman Associés, architectes

Le nouvel ensemble de bureaux centraux pour la Parsons Company est bâti sur un terrain 65.000 m<sup>2</sup> situé dans une zone centrale de la ville de Pasadena, frappée d'alignement.

Les 41.700 m<sup>2</sup> bâtis comprennent une tour centrale de 12 niveaux, de 14.000 m<sup>2</sup> chacun, et trois bâtiments satellites autour de la première, de trois niveaux chacun ayant une superficie de 2.300 m<sup>2</sup>. Un espace additionnel de 4.200 m<sup>2</sup> a été aménagé au niveau du terrain. L'ensemble dispose de 1.400 places de garage, distribuées sur la surface extérieure, auxquelles s'ajoutent 70 places couvertes situées dans deux des bâtiments satellites.

Les architectes ont visé à créer une image solide et robuste de l'ensemble, représentative de l'activité de la Compagnie—l'une des entreprises de génie civil les plus importantes du monde—, grâce à la disposition de panneaux préfabriqués en béton comme des éléments de remplissage des volumes extérieurs. A l'intérieur, les niveaux ont été prévus de telle façon qu'ils permettent l'adoption de schémas variés et souples de distribution.

## summary

### Main Offices of Ralph M. Parsons Company - Pasadena - U.S.A.

Charles Luckman Associates, Architects

The new main complex for the Parsons Company is built on a 65.000 m<sup>2</sup> lot, in a central area of the City of Pasadena affected by an urban renewal program.

The built surface of 42.700 m<sup>2</sup> consists of a 12-story central tower, with 1.400 m<sup>2</sup> per floor and three satellite buildings, around the tower, with three stories each and a surface of 2.300 m<sup>2</sup> per floor; at ground level additional space of 4.200 m<sup>2</sup> per floor has been foreseen. The complex has 1.400 outdoor parking spaces in addition to 70 indoor parking spaces, located in two of the satellite bodies.

The architects main objective was to give the building a solid and sturdy image, representative of the Company's activity—one of the world's leading engineering firms—by enclosing the exterior volumes with prefabricated concrete panels. The lay-out of each floor was studied in order to permit adaptation to varied and flexible schemes.

## zusammenfassung

### Zentrale der Ralph M. Parsons Company - Pasadena - U.S.A.

Charles Luckman Asociados, Architekten

Der neue Hauptbüro-Komplex der Parsons Company wurde auf einem Grundstück von 65.000 m<sup>2</sup> in einer zentralen Zone der Stadt Pasadena erbaut, welche einem Umgestaltungsprogramm unterworfen ist.

Die 41.700 bebauten Quadratmeter umfassen einen Mittelturn von 12 Stockwerken mit 1.400 m<sup>2</sup> pro Etage und um diesen herum drei Satellitenbauten mit je drei Stockwerken und einer Grundrissfläche von 2.300 m<sup>2</sup>; auf Geländeebene wurde ein zusätzlicher Raum von 4.200 m<sup>2</sup> vorgesehen. Der Komplex verfügt über 1.400 Parkplätze im Freien und 70 überdeckte Parkplätze, die auf zwei der drei Satellitenbauten verteilt wurden.

Die Architekten beabsichtigten, dem Gebäude ein solides, robustes Aussehen zu verleihen, das kennzeichnend für die Tätigkeit der Gesellschaft—eins der bedeutendsten Ingenieurbüros der Welt—sein sollte. Dazu wurden die Ausseneinheiten durch vorgefertigte Betonpaneele umschlossen. Die Innengrundrisse wurde so geplant, dass sie verschiedene Aufteilungsschemen ermöglichen.