

## academia de Bellas Artes en Berlín

WERNER DUTTMANN, arquitecto  
KLAUS BERGNER, INGRID BIERGANS,  
OTTO HERRENKIND y CHRISTA KOCK,  
colaboradores

142 - 29

La Academia de Bellas Artes de Berlín, fundada en 1696, ha ejercido en el transcurso de los siglos una gran influencia sobre la vida artística de la antigua capital alemana. Disuelta en el año 1933, fue creada de nuevo después de la guerra—hacia 1950—en la zona oriental, no pudiendo igualmente renacer en Berlín Oeste hasta 1954. Recientemente se ha construido el nuevo edificio, sede actual de la Academia. Su realización se ha llevado a cabo gracias a la gran ayuda prestada por Henry H. Reichhold, de Nueva York, un alemán nacionalizado norteamericano, que ha contribuido en gran parte al desarrollo cultural de su ciudad natal, Berlín.



Esta nueva Academia cuenta con cinco secciones diferentes: Arquitectura, Música, Artes Plásticas, Literatura y Teatro. Asimismo, abarca todos los aspectos de la actividad artística; pero, al contrario de la mayoría de las escuelas que tienen una denominación similar, no es un Instituto de enseñanza.

Está ubicada en un lugar tan bello como representativo, entre el Zoo berlinés y la parte sur del barrio Hausa. Es este emplazamiento el que ha inducido al arquitecto a concebir una agrupación de edificios, en vez de una construcción única, con el fin de adaptar, distribuir y formalizar cada uno de ellos según su carácter funcional específico.



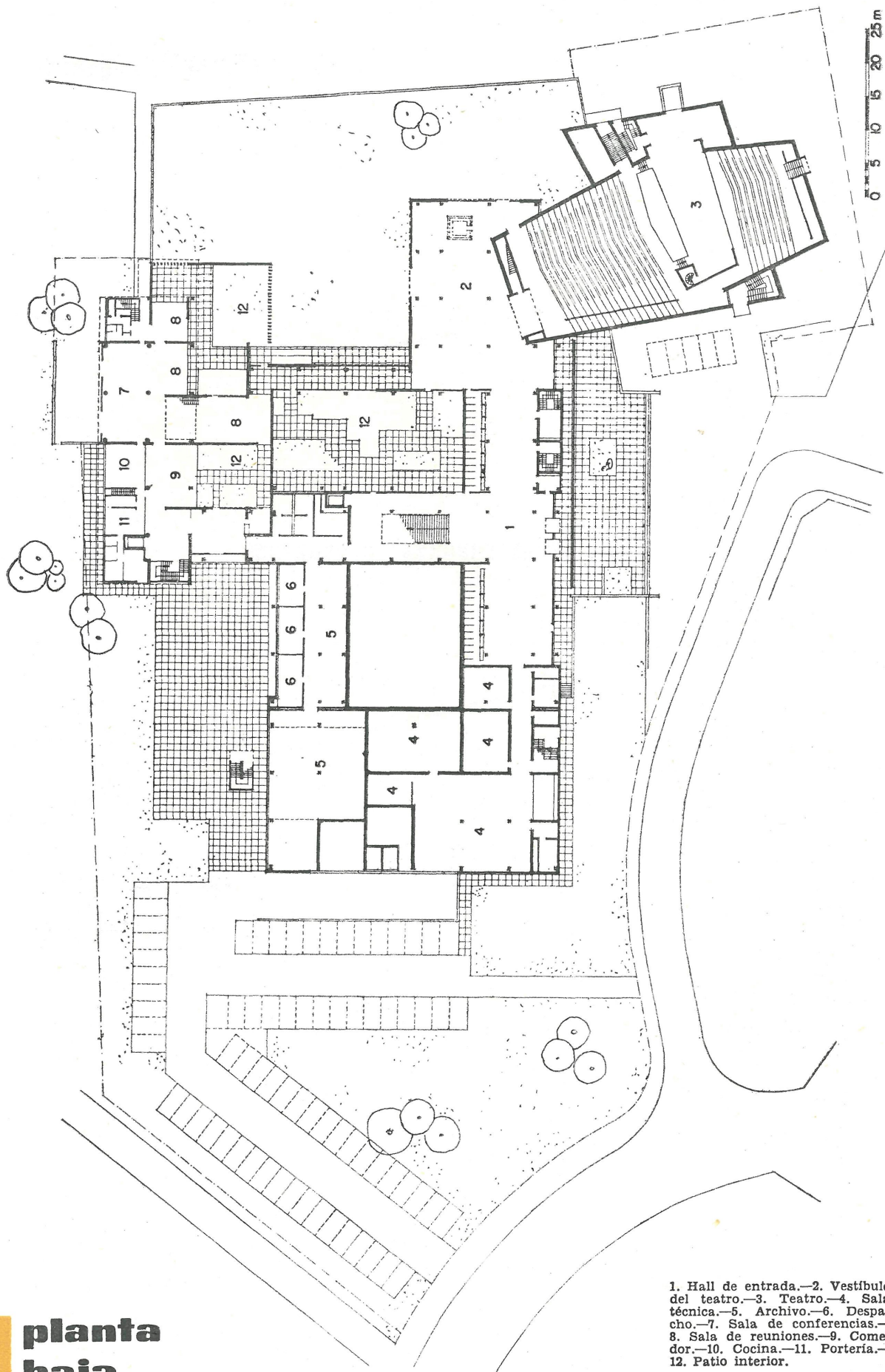
# planta general



**exposiciones**

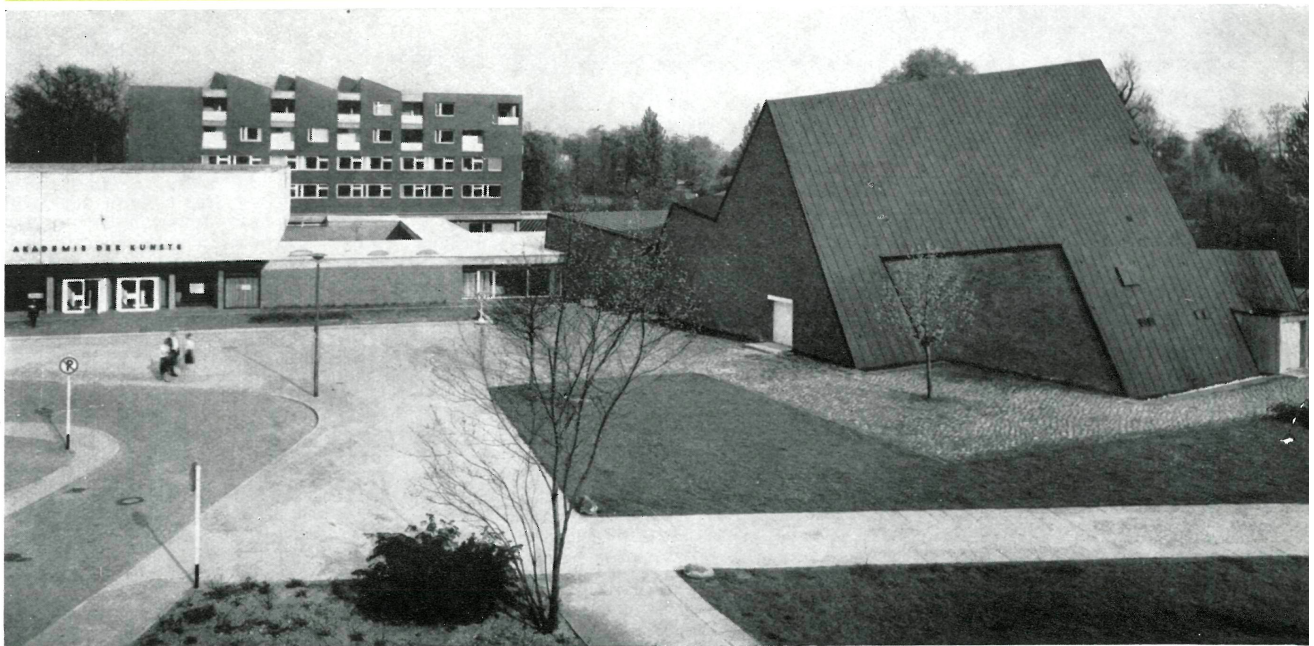
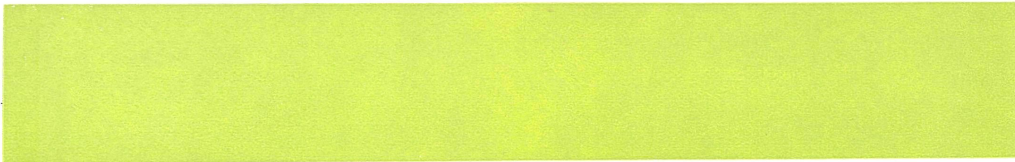
**residencia  
y oficinas**

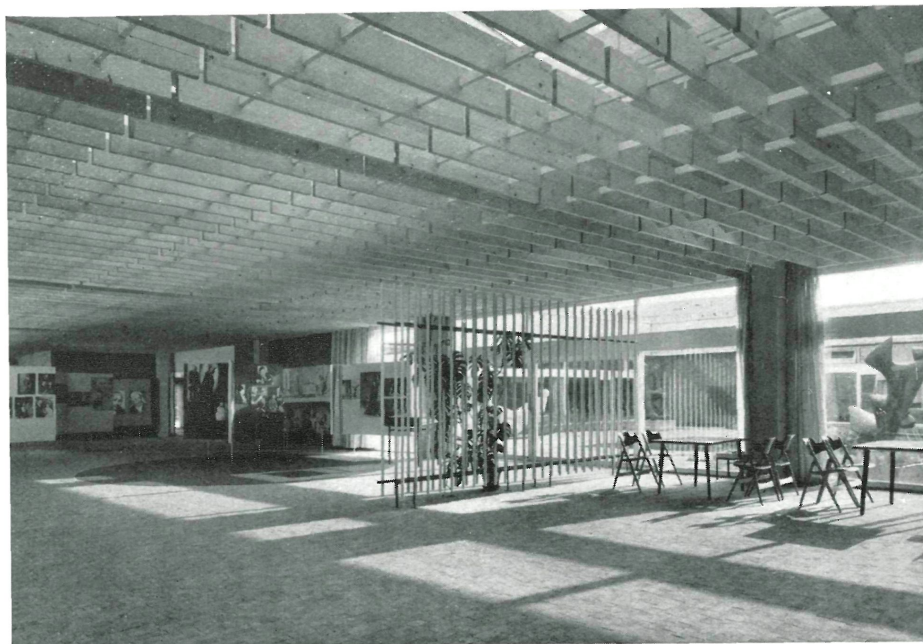
**studio**



1. Hall de entrada.—2. Vestíbulo del teatro.—3. Teatro.—4. Sala técnica.—5. Archivo.—6. Despacho.—7. Sala de conferencias.—8. Sala de reuniones.—9. Comedor.—10. Cocina.—11. Portería.—12. Patio interior.

**planta  
baja**





## interiores

La disposición de las diversas partes del edificio responden a los fines y objetivos que persigue dicha Academia. De esta forma, su arquitectura se puede llamar funcional, en el más amplio sentido, ya que recoge, en sus trazos estilísticos fundamentales, el carácter particular de una academia contemporánea, es decir, vitalidad, universalidad y actualidad.

El programa de trabajo de la Academia de Bellas Artes, y como consecuencia lógica la organización de los cuerpos del edificio, comprenden, esencialmente, las tres partes siguientes:

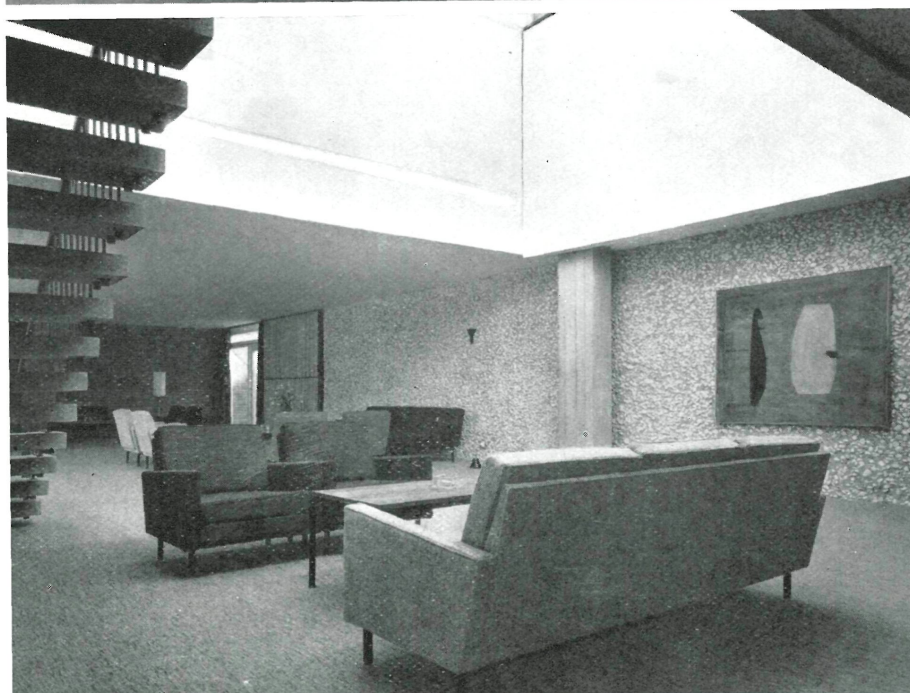
1.<sup>a</sup> Actividad interna: locales para reuniones y coloquios de los miembros y de los diferentes grupos de trabajo. Un primer edificio agrupa, además de las oficinas de administración y las de los colaboradores científicos, las salas de conferencias de la Asamblea, del Senado y de las cinco secciones en que está dividida la Academia de Bellas Artes, así como diversos estudios y salones para recepciones.

2.<sup>a</sup> Actividad externa: se han previsto amplios salones y jardines para exposiciones, en interior, al aire libre o mixtos.

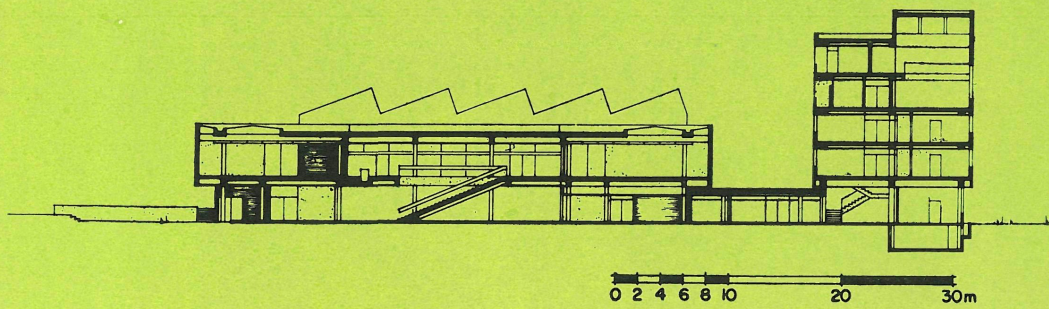
3.<sup>a</sup> Un gran salón llamado «studio», dispuesto de tal forma que pueda servir para múltiples y variados fines, permite la organización de conferencias públicas, sesiones de cine, teatro de cámara, representaciones de ballet, etc.

A todo esto hay que añadir los grandes archivos para la colección, conservación y explotación científica o artística de los documentos y obras de arte que han sido cedidos a la Academia (por ejemplo: los archivos donde se conservan los documentos del escritor Georg Kaiser; las obras póstumas de Hugo Häring). Como complemento de este programa expuesto, la Academia de Bellas Artes ha decidido recientemente la construcción de una filmoteca.

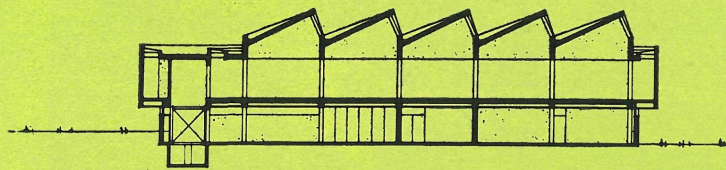
De la misma forma que los miembros de la Academia se asocian para contribuir con su trabajo común a la marcha general de esta institución, los diferentes cuerpos de la edificación, aunque manteniendo cada uno su especialidad e independencia, se relacionan unos con otros en una conexión recíproca, dando en todo momento la impresión de lo que es: un conjunto homogéneo. Así, los tres edificios fundamentales se agrupan alrededor de dos patios interiores, destacando el edificio rectangular, con fachadas exteriores ciegas; el de cinco



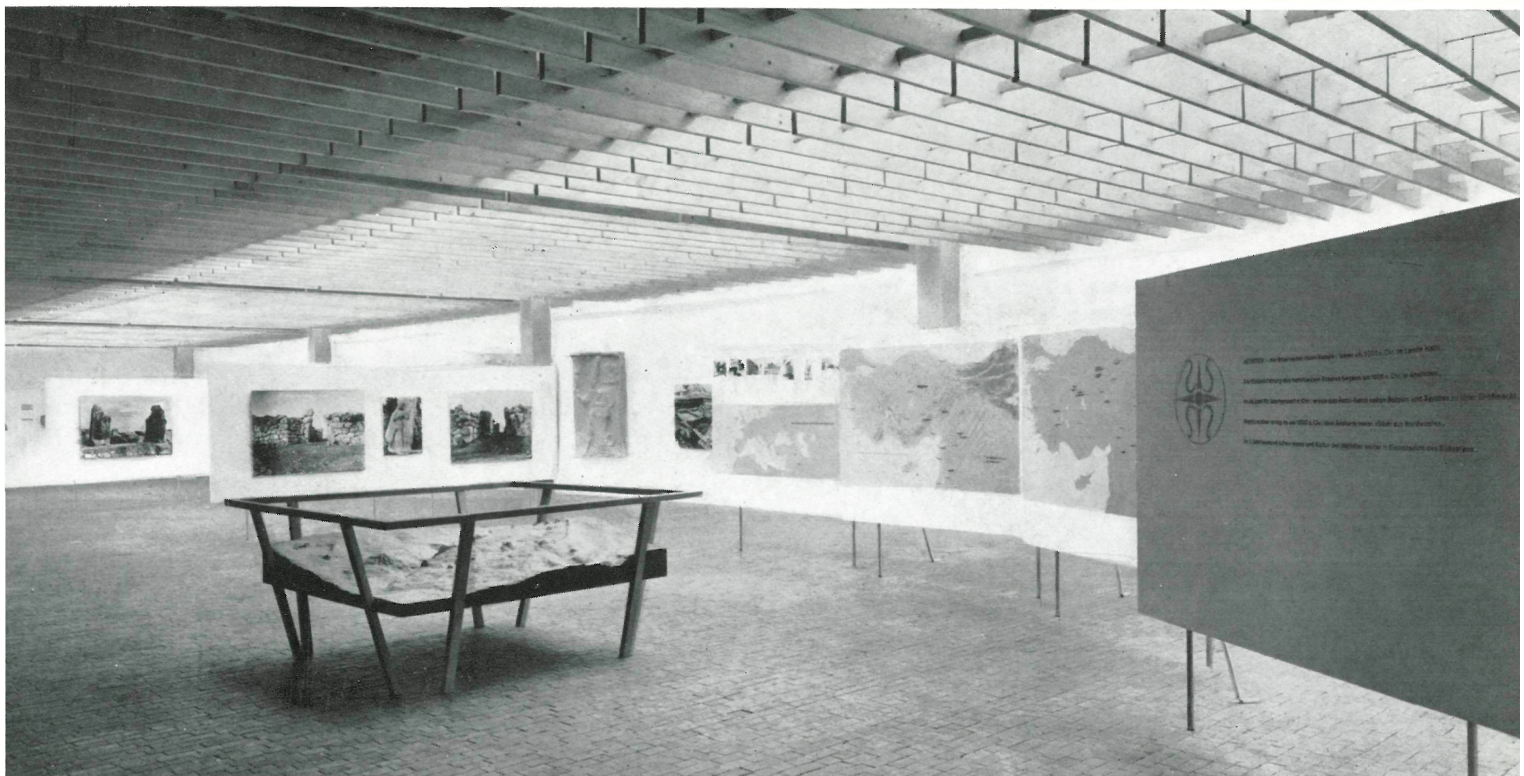
## secciones



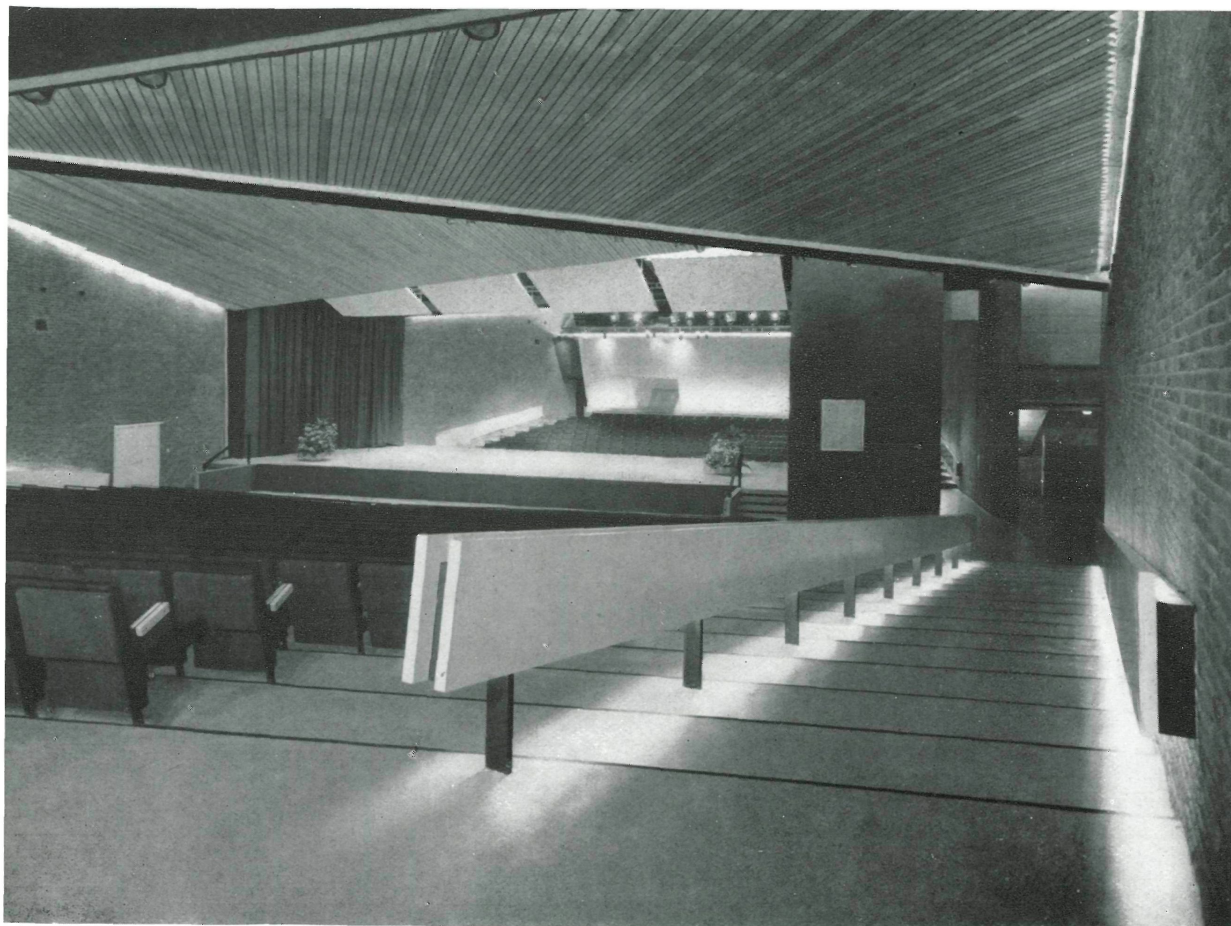
**b-b**



**a-a**



plantas, que se destina, principalmente, a las actividades interiores y a los trabajos de los miembros de la Academia; y el «studio», que está unido a la zona dedicada al servicio público general. El primer bloque contiene tres salones de exposición de paredes blancas, agrupados alrededor de un patio interior para exposición de esculturas. El «studio» o salón de actos es amplio, tiene la forma graciosa y movida de una tienda de campaña y está cubierto con una placa de hormigón armado. El edificio donde se distribuyen los estudios artísticos, no parece estar cortado por el mismo patrón que el resto y sus formas están marcadas por un modernismo convencional y agradable, pero exento de la plástica y originalidad de los otros dos cuerpos.



sala de actos - studio



Los materiales más utilizados en la construcción de este conjunto son: hormigón visto y abujardado, ladrillos holandeses, pizarra, cobre para material de cobertura, madera, principalmente, en los techos, y linóleo, en pavimentación de interiores.

El terreno edificado ocupa una superficie aproximada de una hectárea y media, tiene un indudable interés arquitectónico y resuelve, de forma original, el programa previsto. Los tres elementos fundamentales que lo componen poseen características muy diferentes, pero, gracias al concepto rector del arquitecto, el complejo resulta homogéneo, plásticamente armonioso y hábilmente conjuntado con el paisaje que lo circunda.

Fotos: KESSLER

