

# *núcleo residencial*

## *Puente Genil — Córdoba — España*

José Ramón Azpiazu Ordóñez, arquitecto

123-128

### sinopsis

En Puente Genil se ha realizado un ambicioso proyecto social constituido por 288 viviendas, racionalmente dispuestas en seis bloques de tres alturas que, con su forma en «U», crean grandes patios utilizables como zonas de reunión por los miembros de la comunidad.

Este criterio, junto con la elección de materiales propios de la zona, armoniza la construcción con la arquitectura andaluza, aunque funcionalmente diste tanto de ella.

En las esquinas de los bloques doce locales comerciales satisfacen las necesidades primarias del conjunto, en el que también es de destacar la clara separación entre las circulaciones rodada y peatonal.



### Situación

El solar en donde se proyecta este conjunto de viviendas está situado en Puente Genil (Córdoba), al noroeste de la estación del Ferrocarril Málaga-Madrid y a unos 300 m de la misma.

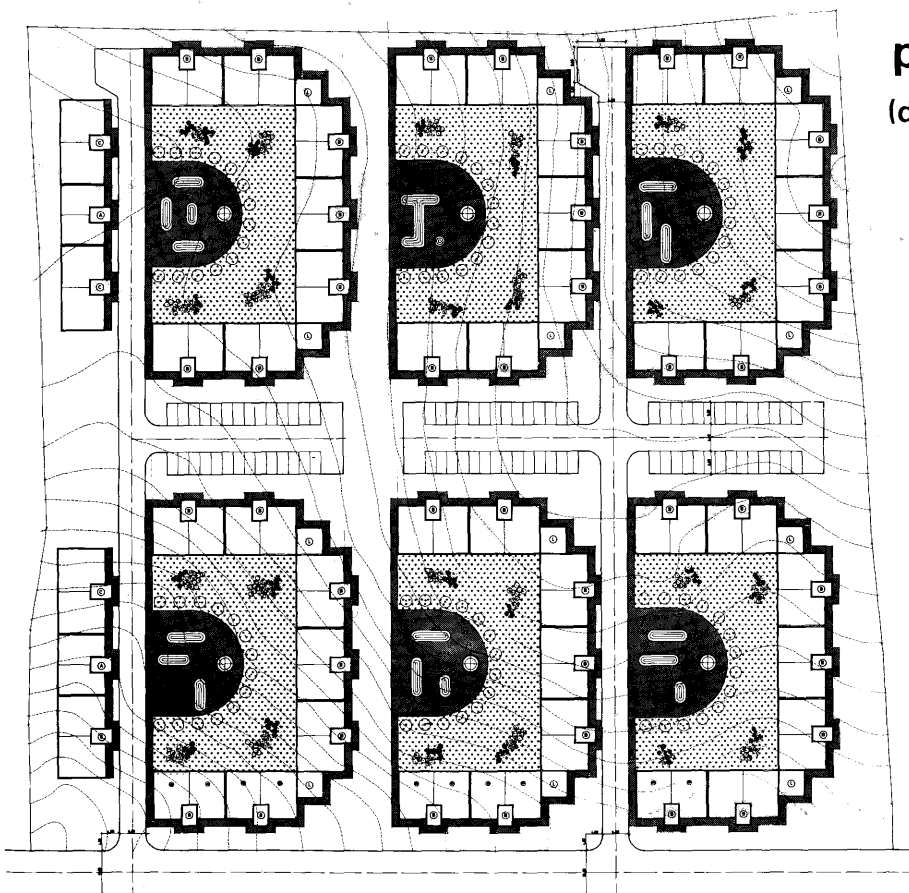
## PROGRAMA DE NECESIDADES

El conjunto se compone de 288 viviendas de tres tipos:

- Tipo A — con dos dormitorios y 72 m<sup>2</sup> construidos.
- Tipo B — con tres dormitorios y 86 m<sup>2</sup> construidos.
- Tipo C — con cuatro dormitorios y 102 m<sup>2</sup> construidos.

El número total se distribuye así:

	Viviendas
Tipo A .....	12
Tipo B .....	252
Tipo C .....	24
<b>TOTAL</b> .....	<b>288</b>



**planta general**  
(disposición de bloques)

Se han dispuesto también 12 locales comerciales de 36 m<sup>2</sup> cada uno, distribuidos racionalmente dentro del conjunto.

## DISPOSICION DE VOLUMENES

Las viviendas se han proyectado en bloques de doble crujía yuxtapuestos, en forma de U, creando unas plazas de 30 x 50 m abiertas al sureste.

Estos bloques son de tres plantas y tienen dos viviendas por rellano de escalera dando acceso, cada portal, a seis viviendas.



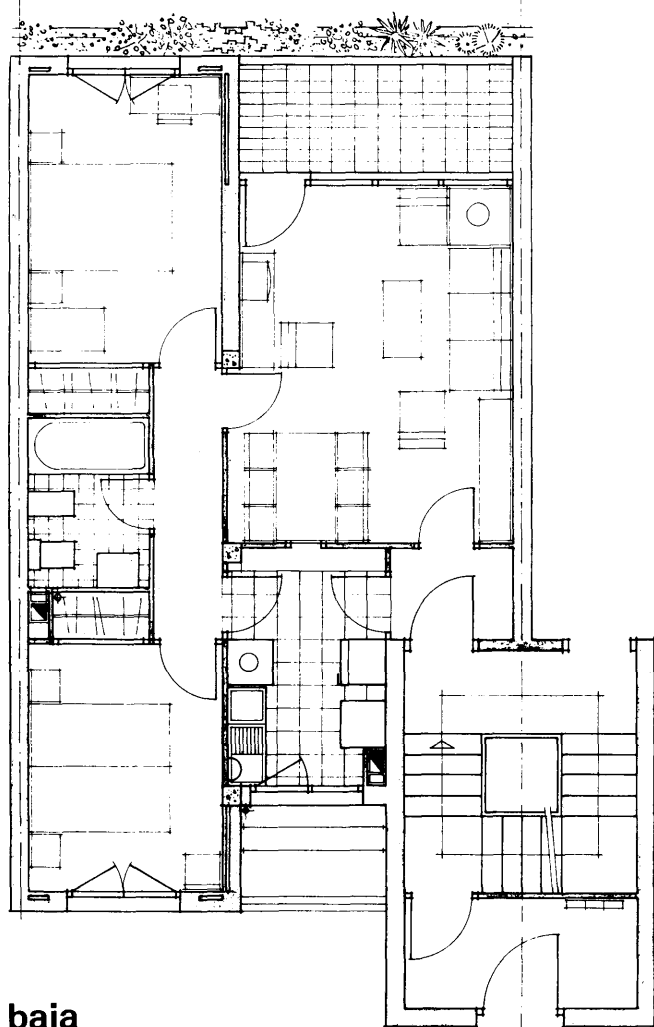
Estas plazas se han concebido como zonas de reunión, descanso y juego de niños de cada núcleo. En el centro de cada plaza se ha dispuesto una fuente concebida como lámina de agua siguiendo la tradición hispano-árabe rodeada de unos elementos escultóricos vivos que pueden servir a modo de bancos de tertulia, elementos para juegos infantiles, etc.

El resto de la plaza se compone de un jardín arbolado con áreas de vegetación —arbustos— y pequeñas plantaciones típicas de la región, que separan las viviendas de los núcleos de reunión.

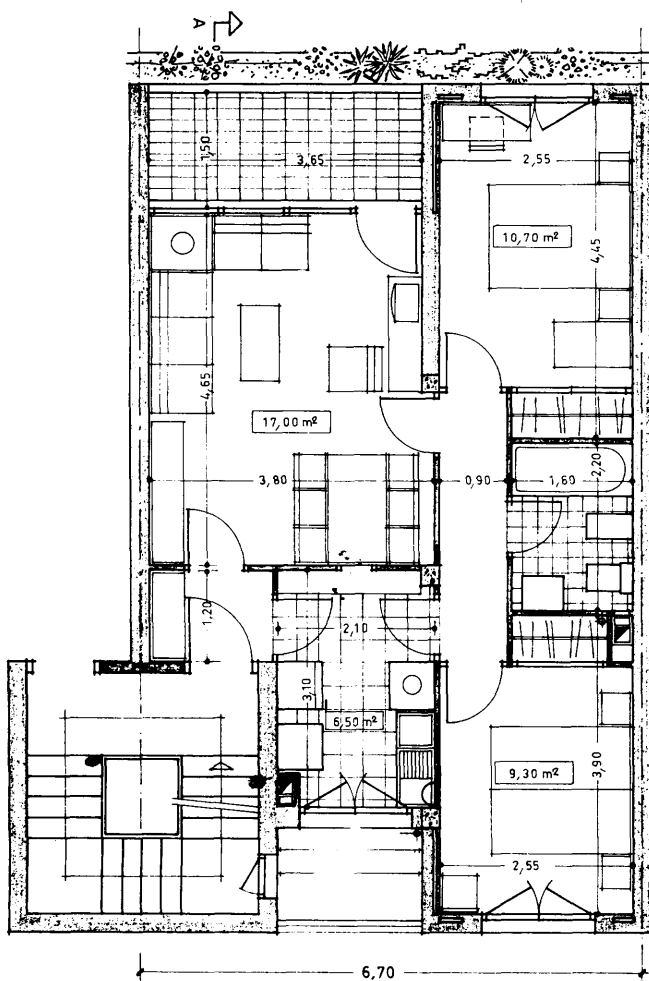
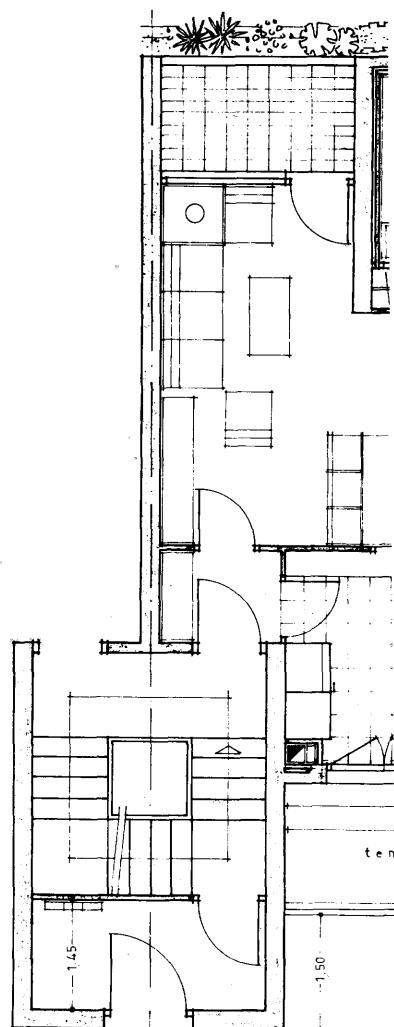
Se ha procurado también separar por completo la circulación rodada de las sendas de peatones o aceras. Estas circundan los núcleos en U dando acceso a todos



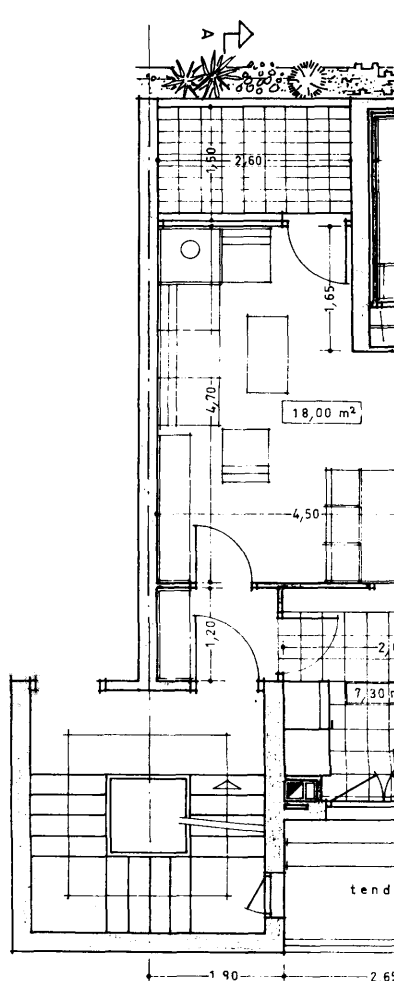
# plantas



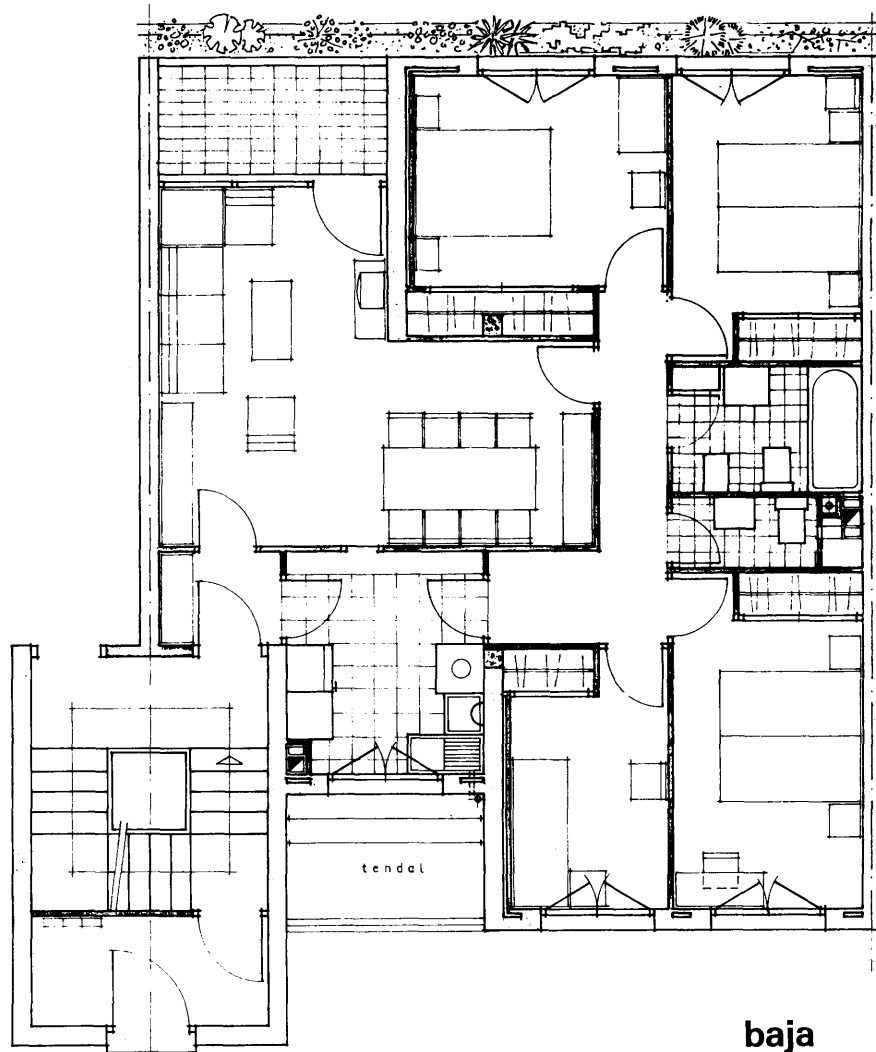
baja



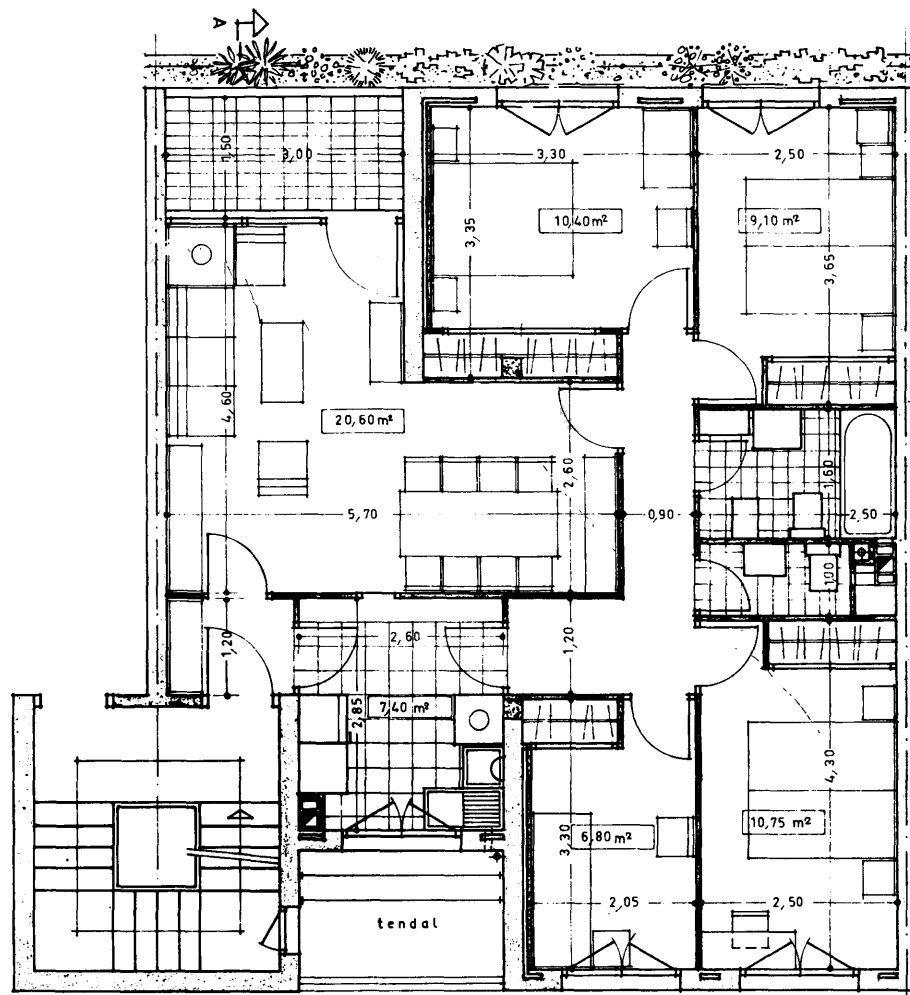
primera y segunda



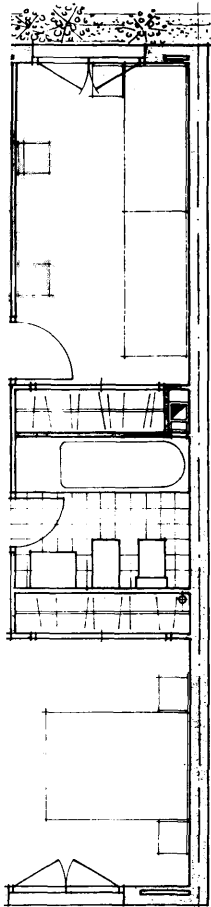
primera y segunda



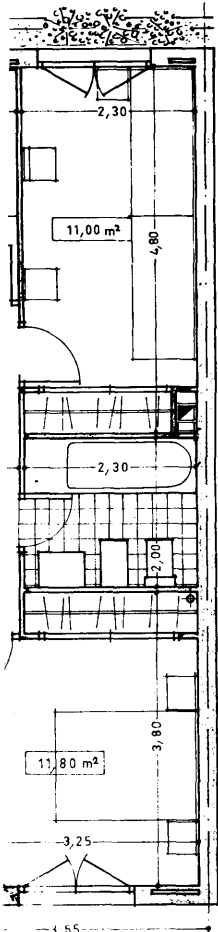
baja

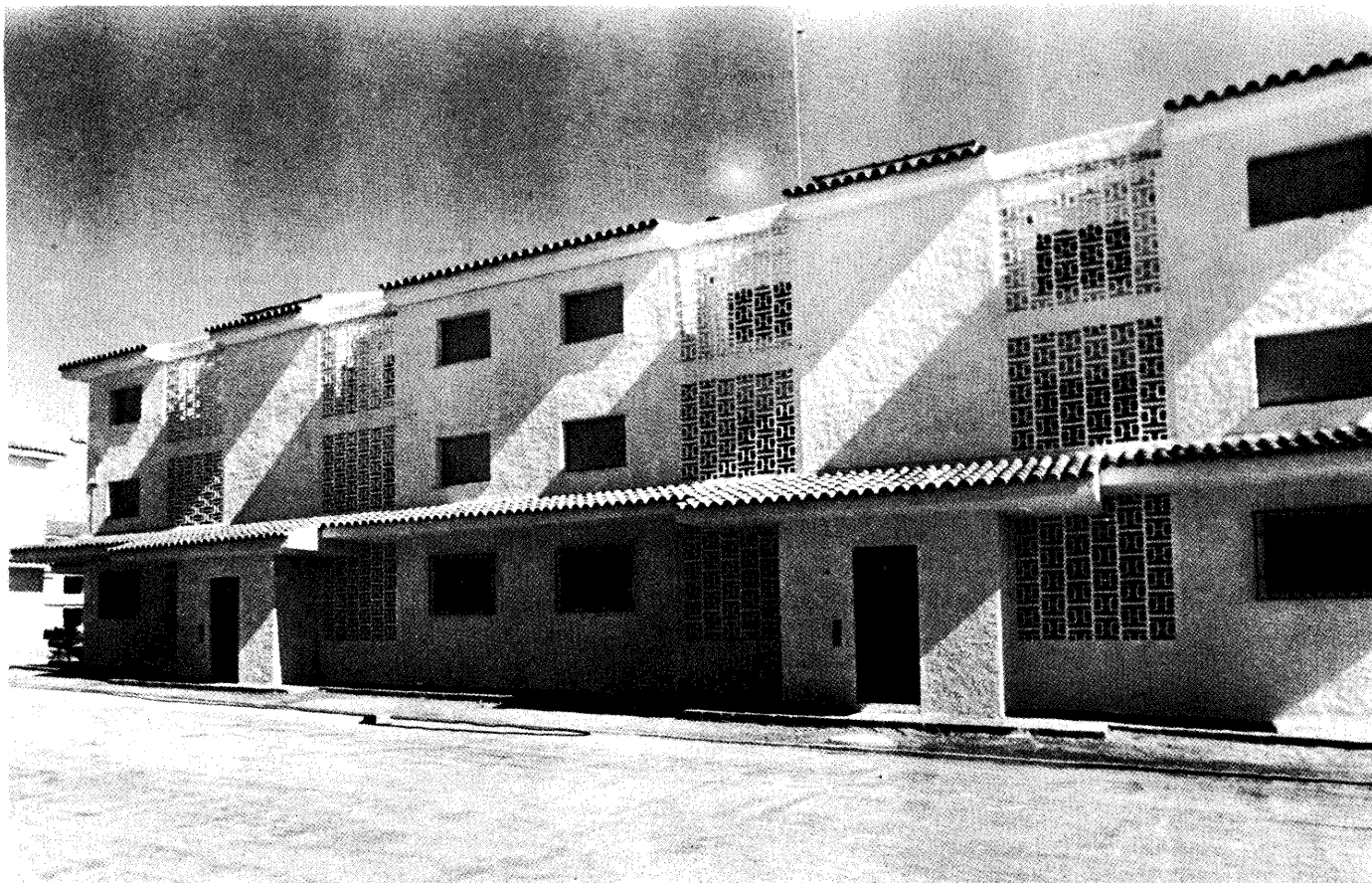


primera y segunda

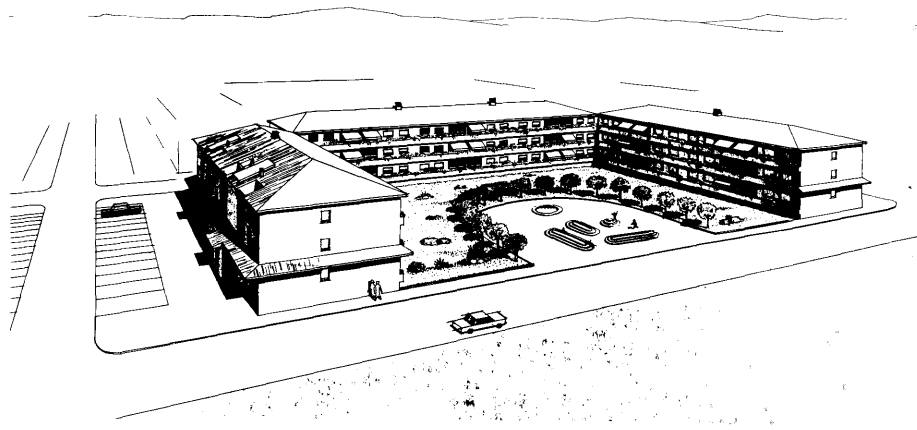


baja





## perspectiva



los portales conectando con las zonas de reunión y juegos.

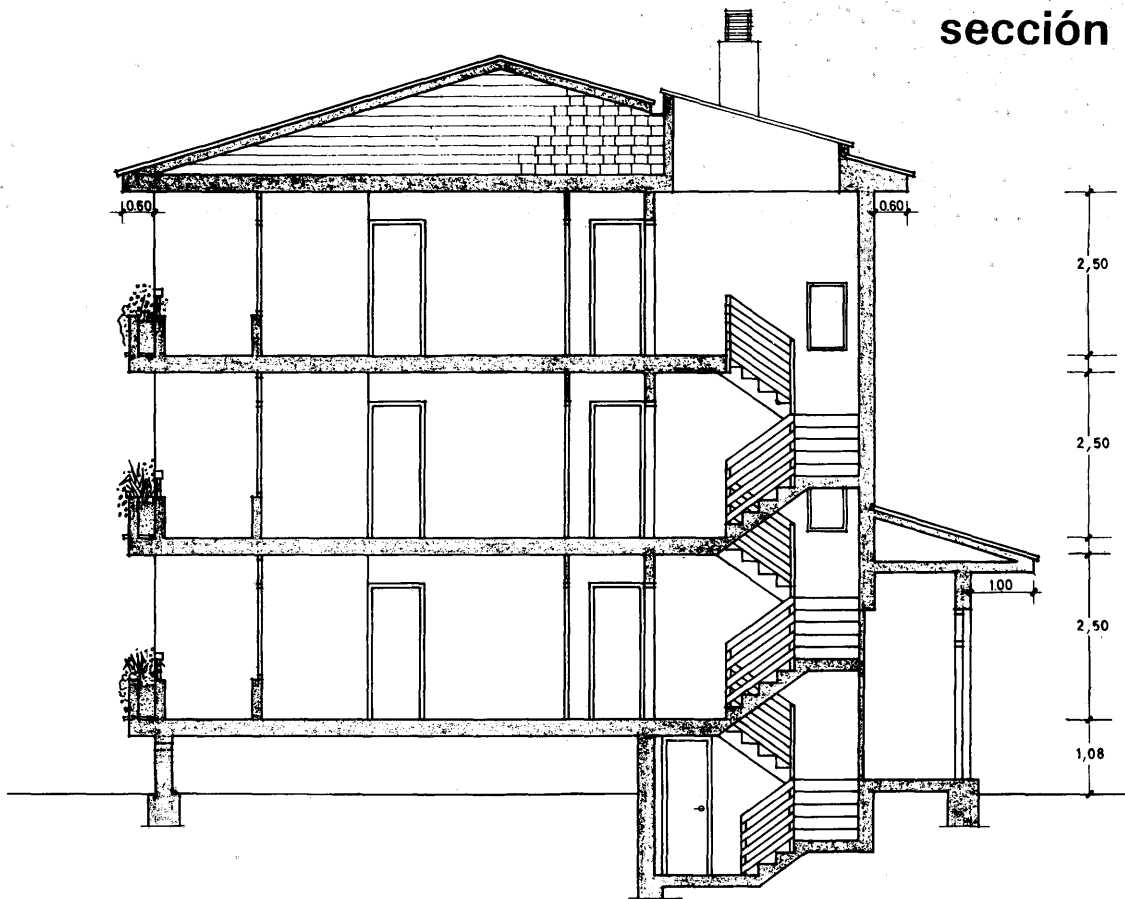
En las esquinas de cada U y a unos 50 m de distancia entre sí se han dispuesto locales comerciales para atender las necesidades primarias del conjunto.

### Criterios estéticos

Se ha procurado integrar este conjunto de edificios dentro del ambiente andaluz, empleando una construcción que, si dista mucho individualmente en su aspecto funcional de las viviendas tradicionales, se asemeja, sin embargo, a ellas en su conjunto al emplear los mismos materiales y disposición ambiental.

Se han utilizado, por ejemplo, cubiertas de teja árabe, muros de cerramiento con acabados de tirolesa pintados a la cal, aceras con enlosados de piedra del país combinados con cantos rodados, celosías en cerramientos de los tendederos, grandes jardineras con plantación colgante de gitanillas, etc.

## sección



Teniendo en cuenta la fuerte insolación de la zona, quedan protegidas las aceras peatonales por un porche en voladizo formado por un vuelo de 1,50 m del forjado de primera planta y cubierto con teja árabe.

El criterio que se ha seguido al distribuir interiormente las viviendas ha sido el de separar, dentro del estar-comedor, la zona de estar y la de comer y procurar el aislamiento de esta pieza del resto de la vivienda, con el mínimo pasillo posible, para lo cual se ha dispuesto una circulación a través de la cocina.

Los portales sobresalen de los bloques 1,50 m formando un zaguán, en donde se hallan los casilleros-postales.

En un pequeño semisótano están situados los cuartos de contadores y basuras, dotados de ventilación directa al exterior.

### résumé

**NOYAU RESIDENTIEL—PUENTE GENIL—CORDOUE—ESPAGNE**  
José Ramón Azpiazu Ordóñez,  
architecte

A Puente Genil on a réalisé un projet social ambiantieux, constitué par 288 logements, rationnellement ordonnés en six blocs à trois niveaux qui, avec leur forme en U, créent de grands cours susceptibles d'être utilisés comme des espaces de réunion pour les propriétaires des logements.

Ce critère, avec le choix des matériaux propres à la zone, harmonise la construction avec l'architecture andalouse, bien que les fonctions diffèrent profondément entre elles.

Aux coins des blocs douze locaux commerciaux satisfont les besoins élémentaires de l'ensemble, où il est à remarquer la nette séparation entre la circulation automobile et celle des piétons.

### summary

**RESIDENTIAL NUCLEUS—PUENTE GENIL—CORDOBA—SPAIN**  
José Ramón Azpiazu Ordóñez,  
architect

An ambitious social project has been made at Puente Genil, consisting of 288 living quarters, arranged rationally in six three storey blocks which with their «U» shape, create large patios that can be used by the community members as meeting zones.

This criterion, along with the choice of suitable materials befitting the zone, harmonize the construction with the Andalusian architecture, although it is functionally different from it.

In the corners of the blocks twelve shops meet the primary needs of the complex, where the clear separation between the roads and pedestrian ways are also worth mention.

### zusammenfassung

**WOHNKOMPLEX—PUENTE GENIL CORDOBA—SPANIEN**  
José Ramón Azpiazu Ordóñez,  
Architekt

In Puente Genil ist ein grosszügiges Sozialvorhaben bestehend aus 288 Wohnungen durchgeführt worden. Diese Wohnungen sind rationell in sechs dreistöckigen Blöcken untergebracht. Die Blöcke sind U-förmig und bilden dadurch grosse Höfe, die für Versammlungen der Gemeinschaftsmitglieder verwendet werden können.

Dieser Gesichtspunkt sowie die Wahl von ortsblichen Baumaterialien führt zu einer harmonischen Anpassung des Bauwerkes an die andalusische Architektur, wenn auch in funktioneller Hinsicht grosse Unterschiede bestehen.

An den Ecken der Blöcke decken zwölf Geschäftslöke den wichtigsten Bedarf des Wohnkomplexes, bei welchem desgleichen die klare Trennung zwischen Fahr- und Fussgängerkehr hervorzuheben ist.