

sinopsis

La nueva construcción, que sustituye a otra antigua de igual uso, está constituida por:

El templo principal y su comedor.

Siete salones con sus correspondientes comedores.

Salón de festejos, compuesto por:

- sala de baile;
- comedor, y
- servicios auxiliares.

Oficinas del administrativo provincial.

Suite para personas muy distinguidas.

Servicios de cocina, aseos y guardarropa.

Aparcamiento en el interior del solar.

templo masónico Warwickshire

en Edgbaston - Gran Bretaña

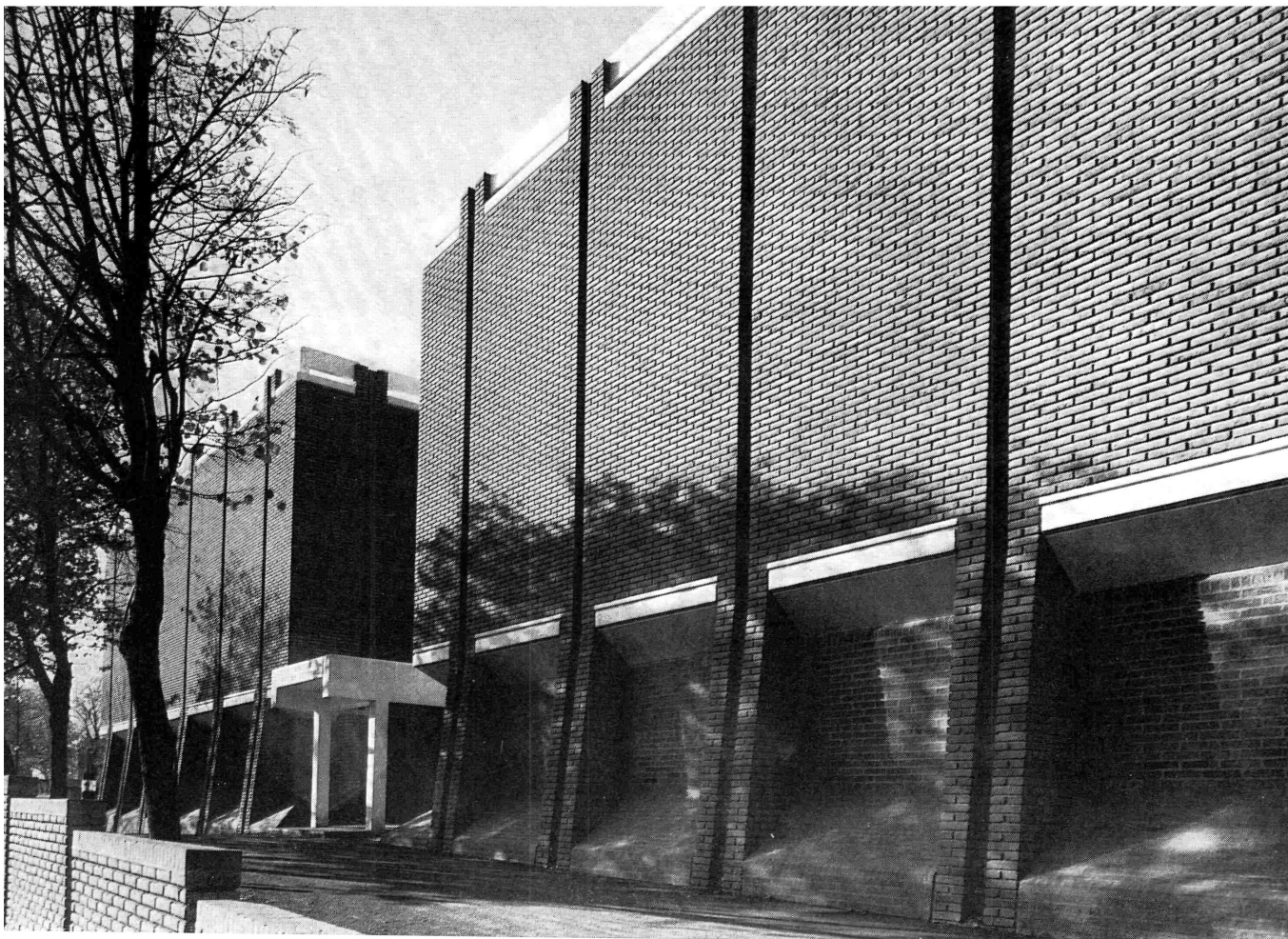
Oficina de Proyectos JOHN MADIN

148 - 147

El edificio está realizado a base de muros resistentes de ladrillo visto a dos caras, fabricado especialmente para esta construcción, combinado en el exterior con elementos prefabricados de hormigón visto.

Su característica dominante es la casi total ausencia de ventanas en las dos plantas de que consta. Las comunicaciones horizontales se desarrollan alrededor de un hall interior, y las verticales mediante escaleras aisladas. La totalidad del templo cuenta con servicios de aire acondicionado e iluminación artificial, integrada esta última en el sistema de extracción del aire acondicionado.





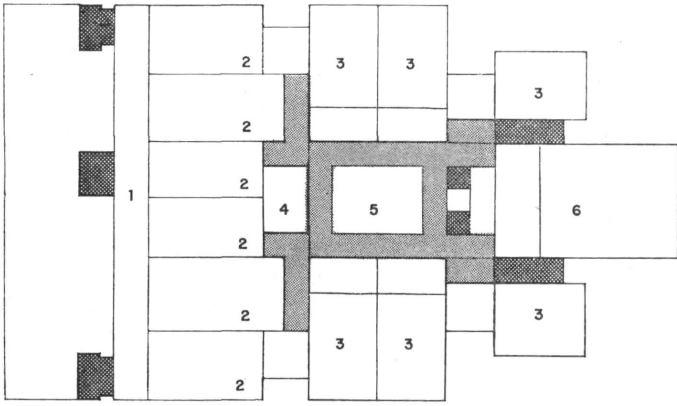
SUMARIO

A los arquitectos del grupo John Madin se les encomendó hace algún tiempo la realización de los planos del nuevo edificio masónico en la provincia de Warwickshire. Tenía que reemplazar al que existía en aquel momento y en el que se había comprobado que las premisas, para las cuales estaba adaptado, eran totalmente inadecuadas en la actualidad.

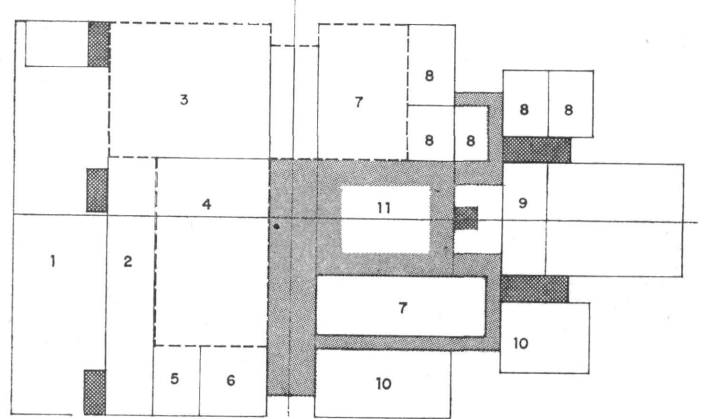
La nueva construcción, de dos plantas, está constituida por los siguientes elementos:

- Templo principal, propiamente dicho, y su comedor, con capacidad aproximada cada uno de ellos de 300 plazas.

circulaciones



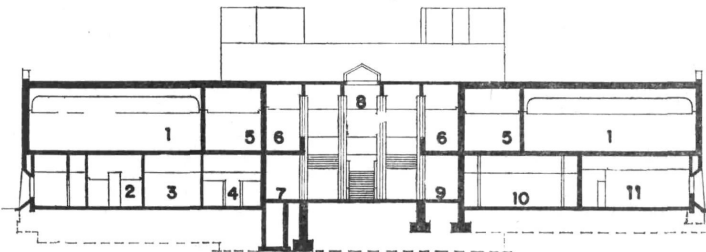
1. Servicio.—2. Comedor.—3. Alojamiento.
4. Guardarropa.—5. Patio interior.—6. Templo.



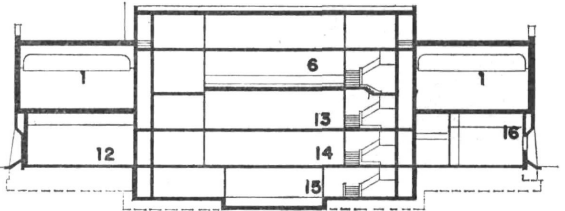
horizontales
verticales
entretenimiento

1. Cocina.—2. Servicio.—3. Sala de baile.—4. Comedor del templo.—5. Alojamiento.—6. Comedor.—7. Guardarropa.—8. Estancia.—9. Vigilante.—10. Administración.—11. Patio interior.

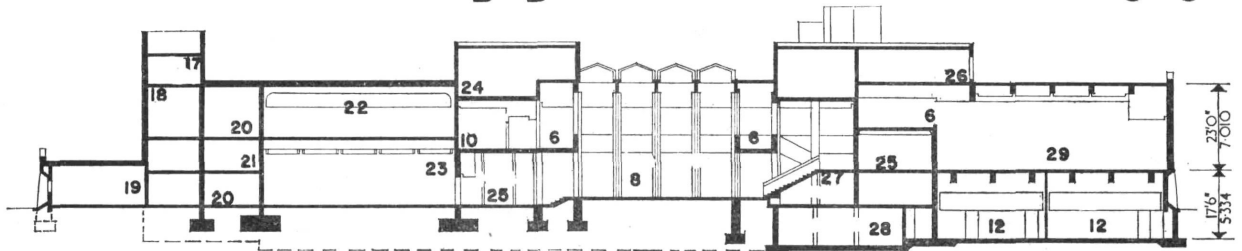
secciones



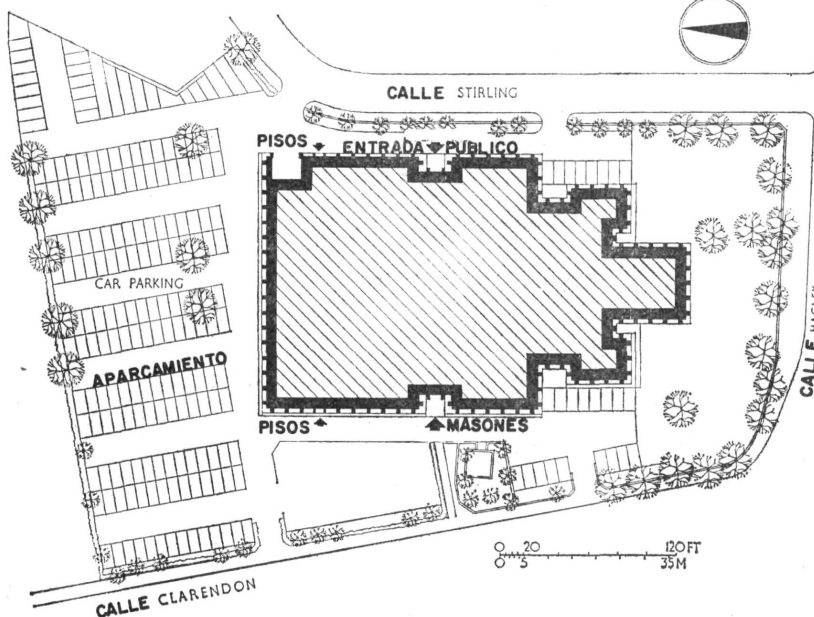
B - B



C - C



A - A

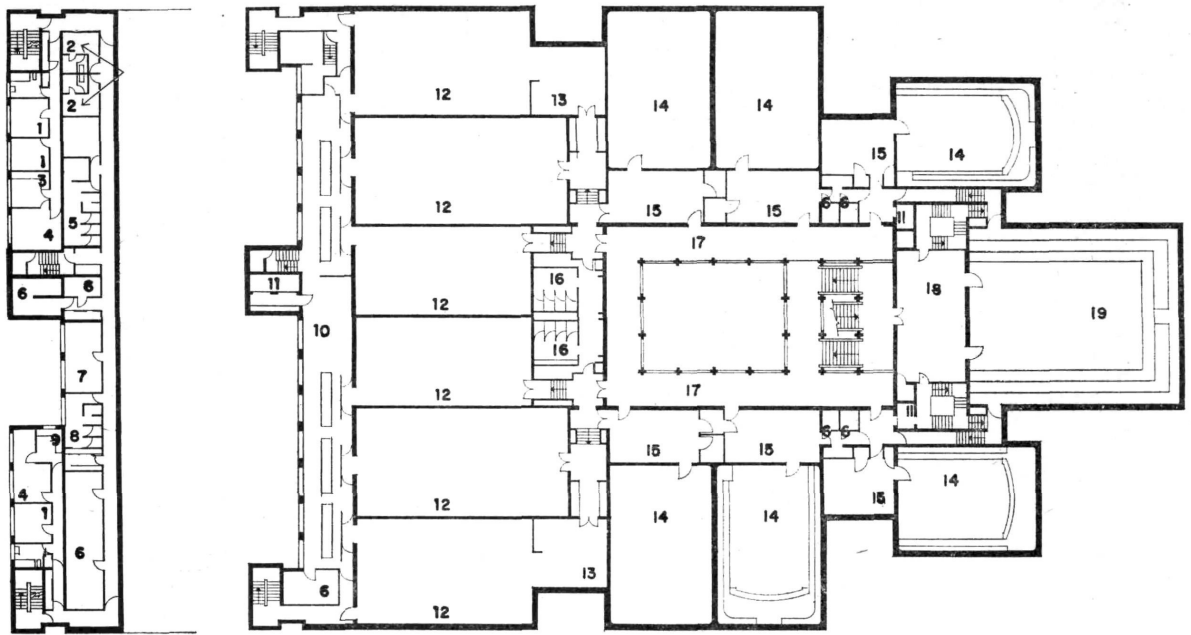


1. Alojamiento.—2. Aseo (señoras).—3. Vestuario.—4. Aseo (caballeros).—5. Antealojamiento.—6. Galería.—7. Museo.—8. Patio interior.—9. Biblioteca.—10. Vestuarios masonicos.—11. Administración.—12. Comisión.—13. Templo.—14. Vigilante.—15. Calderas.—16. Despacho.—17. Motor (montacargas).—18. Montacargas.—19. Cocina.—20. Servicio.—21. Entreplanta.—22. Comedor.—23. Comedor-templo.—24. Alojamiento.—25. Vestíbulo.—26. Apartamento.—27. Vestuario.—28. Calderas.—29. Templo.

situación

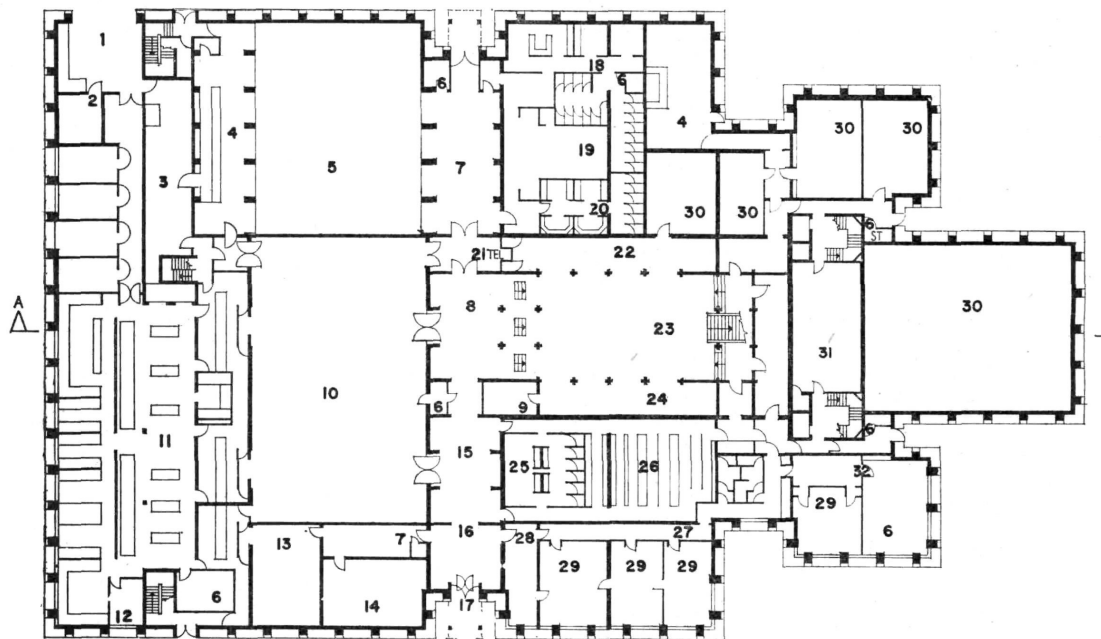
plantas

1. Dormitorio.
2. Camerinos.
3. Cocina-comedor.
4. Estar.
5. Aseo (señoras).
6. Almacén.
7. Perchas.
8. Aseo (caballos).
9. Cocina.
10. Servicio.
11. Ascensor.
12. Comedor.
13. Antecomedor.
14. Alojamiento.
15. Antealojamiento.
16. Guardarropa.
17. Galería.
18. Vestíbulo.
19. Templo.



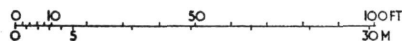
entrepanta y primera

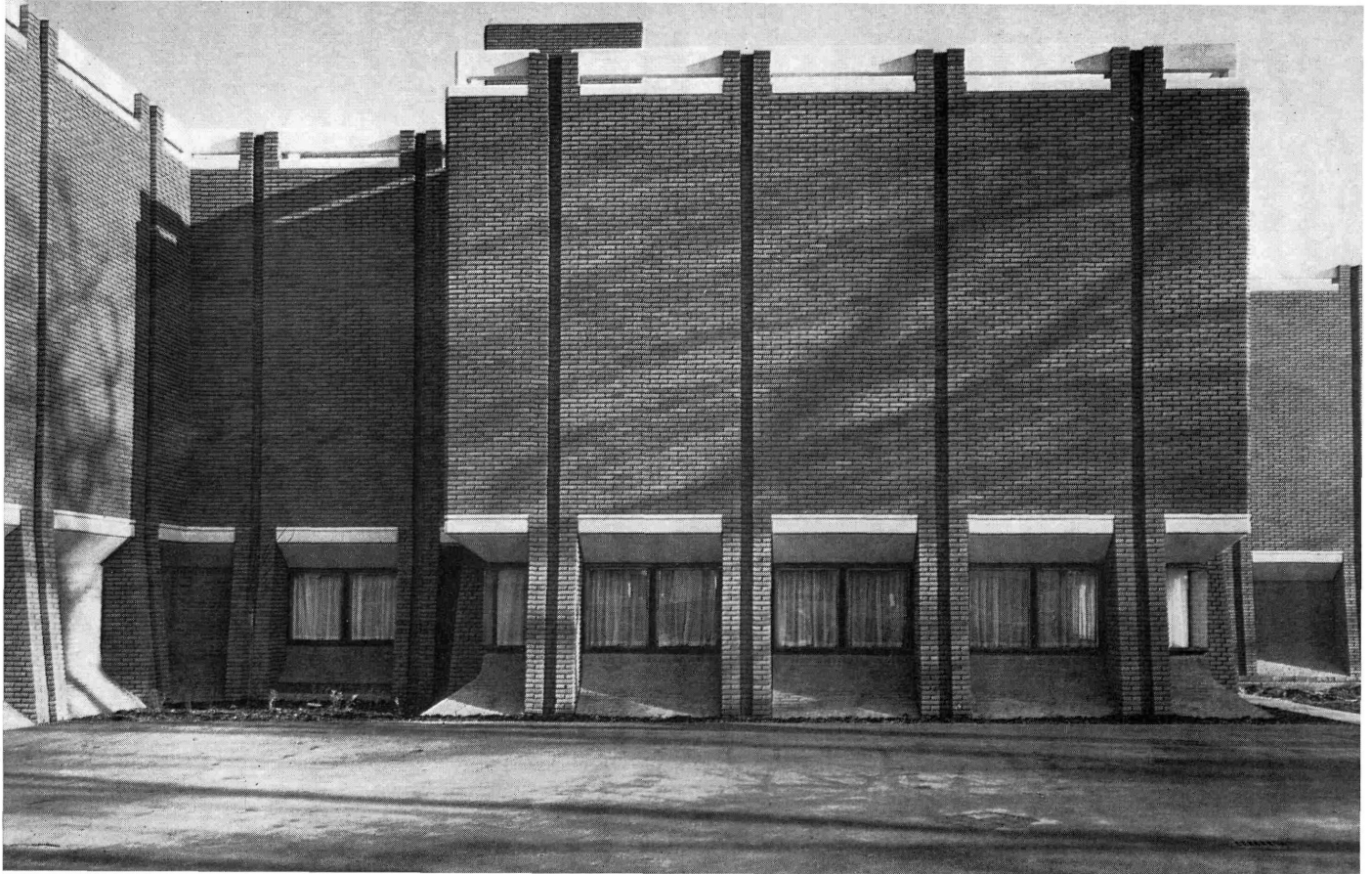
1. Patio.
2. Gas.
3. Almacén del bar.
4. Bar.
5. Sala de baile.
6. Almacén.
7. Antealojamiento.
8. Vestíbulo.
9. Primeras ayudas.
10. Templo-comedor.
11. Cocina.
12. Chef de cocina.
13. Comedor.
14. Alojamiento.
15. Vestíbulo interior.
16. Vestíbulo exterior.
17. Entrada.
18. Aseo (señoras).
19. Vestíbulo.
20. Aseos.
21. Cabina telefónica.
22. Museo.
23. Hall.
24. Biblioteca.
25. Aseos.
26. Guardarropa.
27. Administración.
28. Recepción.
29. Despachos.
30. Comisión.
31. Urinarios.
32. Antedespacho.
33. Uso vario.
34. Pasillo.
35. Conductos.
36. Ascensor.
37. Calderas.
38. Central eléctrica.



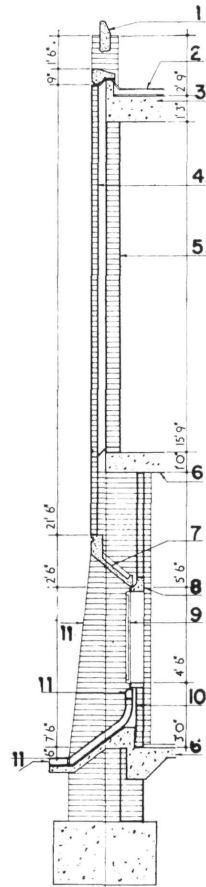
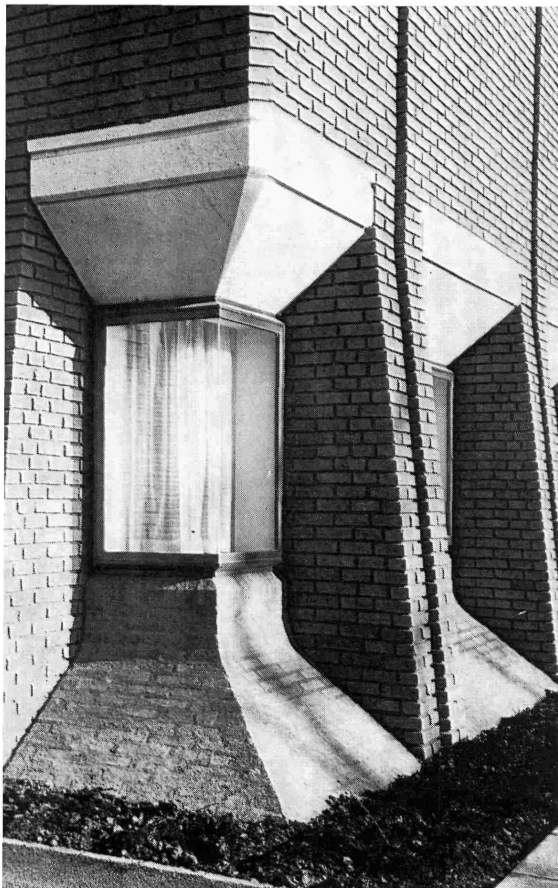
baja

sótano

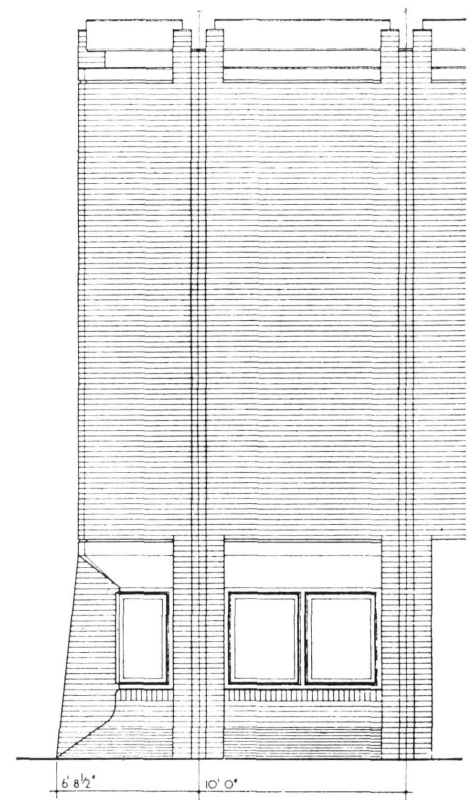




1. Pieza prefabricada de hormigón.—2. Asfalto.—3. Losa de hormigón armado con lana de madera.—4. Revestimiento exterior de ladrillo a cara vista.—5. Ladrillo ordinario.—6. Losa de hormigón armado.—7. Pieza prefabricada de hormigón.—8. Dintel.—9. Bronce.—10. Cerramiento interior.—11. Ladrillo.



sección



alzado

cerramiento

- Siete salones, con uso de 5 días por semana, con capacidad cada uno de ellos entre 75 y 100 personas, y acompañados de siete locales utilizables como comedores.
- Salón de festejos formado por: sala de baile, comedor y servicios auxiliares de cocina, aseos y guardarropa. La función principal de este salón era, en un principio, la de albergar la reunión de comités de señoras por las tardes, aunque posteriormente se le ha añadido un sentido comercial, mediante alquiler del mismo, para celebraciones de tipo familiar.
- Oficinas del administrativo provincial.
- Una suite para personas muy importantes.
- Servicios generales de cocina y aseos y guardarropa, distribuidos entre los distintos locales del templo.
- Por último, aparcamiento para el máximo número de coches, situado en la zona interior del solar.

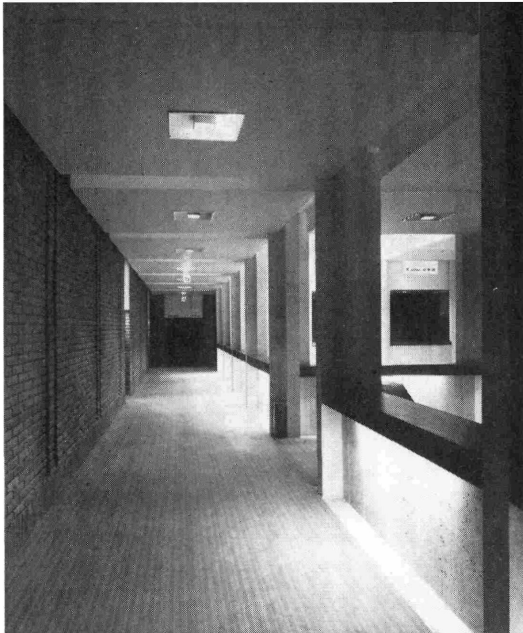
La comunicación horizontal en ambas plantas se realiza alrededor de un hall interior, mientras que la vertical se establece mediante escaleras aisladas colocadas periféricamente en el edificio.

El solar, de aproximadamente 121 áreas, está situado en Edgbaston, frente a la carretera Hagley —la carretera principal exterior, al oeste de Birmingham—, y está bordeado, en tres de sus lados, por grandes árboles, que en las últimas temporadas se están suplementando mediante la adición de otros nuevos.

Durante los análisis iniciales de este proyecto singular se hicieron aparentes ciertos factores claves que determinaron el desarrollo del proyecto, para desembocar en la decisión final. Estos factores fueron:

- a) El edificio sería usado normalmente sólo en las tardes de invierno.
- b) La función dominante en el edificio sería la de meditación y recogimiento.
- c) La construcción principal debería seguir un modelo simétrico.
- d) Las dependencias o instalaciones principales deberían estar localizadas principalmente en la planta superior.
- e) El edificio debería responder a la idea tradicional que se tiene para este tipo de asociaciones.

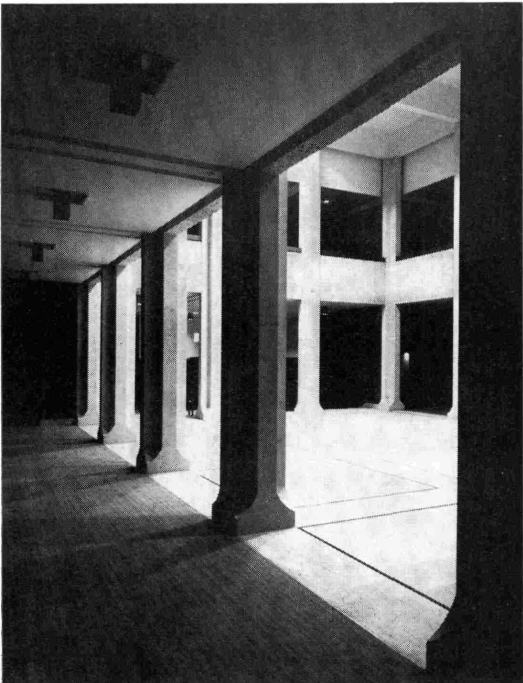
Estas necesidades condujeron, en términos funcional y simbólico, al concepto de una sala central ceremonial, que da acceso a todas las habitaciones principales. El inevitable resultado de todo esto es un edificio de forma y apariencia muy poco usuales, caracterizado por la casi total ausencia de ventanas. Con relación a este punto los arquitectos tuvieron problemas al intentar humanizar la envoltura externa, sin comprometer su esencial y único carácter. Para resolverlo fue necesario expresar por separado, en planta, alzado y en detalle cada elemento funcional,



atendiendo a la proporción y a la cuidada selección de los materiales y de sus texturas. Se redujo además la escala de las masas principales mediante la expresión en toda la fachada de un módulo dominante de 3 m, rasgo visual periódico que se manifiesta tanto en el interior como en el exterior.

MATERIALES Y CONSTRUCCION

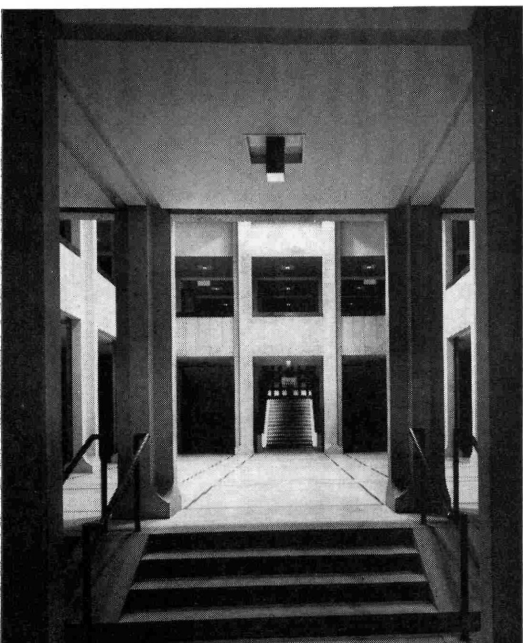
La construcción, en general, se calculó para fábrica resistente de ladrillo, exceptuando los sólidos pilares de hormigón que soportan la cubierta de la sala central. Los forjados son de hormigón armado, con luces de 15,25 m.



En el exterior, los materiales empleados consisten en una combinación de ladrillo y piezas prefabricadas de hormigón. El ladrillo visto está hecho a mano, y sus dimensiones, de $26,27 \times 5,72$ cm, con 2 cm de separación, vienen dictadas por el módulo de 3 m mencionado anteriormente. Se utilizó un mortero coloreado, de cal y arena, con el fin de conseguir una textura adicional. Los mismos materiales se repiten en el interior, en las zonas de circulación principal, utilizándose losas de hormigón como solado.

Con objeto de garantizar el uniforme aparejo del ladrillo, particularmente en la planta baja, los arquitectos hicieron los detalles necesarios a tamaño natural. Se utilizaron ladrillos especiales, algunos de los cuales tan complicados como, por ejemplo, los de las esquinas de la planta baja, que sólo pudieron ser resueltos mediante la realización en madera de modelos a tamaño natural.

Los acabados en el resto del edificio son todos de gran calidad, utilizándose yeso fibroso y yeso rociado en paramentos, y yeso y madera en artesonados, estando totalmente relacionados, unos y otros, con el módulo de 3 m. Los suelos van cubiertos con moquetas.



INSTALACIONES

Todo el conjunto del edificio dispone de aire acondicionado. En esta instalación se prestó gran atención en no dejar vistas las rejillas de entrada y salida de aire. La iluminación se proyectó para que estuviera integrada en el sistema de extracción del aire acondicionado, por lo que es del tipo oculto. Se previeron también elementos oscurecedores en la instalación principal.

Fotos: F. R. LOGAN, Ltd.

résumé

Temple maçonnique Warwickshire à Edgbaston - Grande-Bretagne

Bureau de Projets John Madin

Le nouveau bâtiment, qui remplace un autre primitif à usage pareil, comprend:

- Le temple principal et son réfectoire.
- Sept salons avec leurs réfectoires correspondants.
- La salle des fêtes.
- Les bureaux de l'administrateur provincial.
- La suite pour des personnes très distinguées.
- Les installations de cuisine, toilettes et vestiaires.
- Le parking à l'intérieur du terrain.

L'édifice a été réalisé à base de murs porteurs en brique apparente, fabriqués spécialement pour cette construction, combinée à l'extérieur avec des éléments préfabriqués en mortier.

La caractéristique dominante de ce bâtiment est l'absence presque totale de fenêtres aux deux niveaux dont il se compose. Les communications horizontales sont autour d'un hall intérieur et les verticales sont assurées par des escaliers isolés. Le temple dispose d'installations d'air conditionné et d'éclairage artificiel, celui-ci faisant partie du système d'extraction de l'air conditionné.

summary

Warwickshire Masonic Temple, in Edgbaston - Great Britain

John Madin Engineering Office

The new building, which replaces the old one used for the same purpose, is made up of:

- The main temple and its dining room.
- Seven assembly rooms, with their corresponding dining rooms.
- Hall, made up of: dance room; dining room, and ancillary facilities.
- Provincial management offices.
- Suite for outstanding personalities.
- Kitchens, toilets and cloakrooms.
- Car park on the site.

The building is made of resistant walls of two-face finished brick, made specially for this building, combined on the outside with precast finished concrete components.

Its predominating feature is the almost complete lack of windows in the two floors which make it up. Horizontal communications are around an inner hall, and vertical ones through isolated staircases. The whole temple is air-conditioned and artificially lit, the latter being part of the air-conditioning extraction system.

zusammenfassung

Freimaurertempel Warwickshire in Edgbaston - Grossbritannien

Planungsbüro John Madin

Der Neubau, der als Ersatz für einen Altbau errichtet wurde, besteht aus:

- Dem Haupttempel und seinem Speisesaal.
- Sieben Sälen mit ihren jeweiligen Speisesälen.
- Dem Festsaal und sonstigen Einrichtungen.
- Verwaltungsbüros der Provinz.
- Einer Suite für besondere Persönlichkeiten.
- Küchen, Toiletten und Garderoben.
- Einem Parkplatz innerhalb des Grundstückes.

Die Mauern des Gebäudes sind beidseitig aus Klinker, der speziell für diesen Bau angefertigt wurde. An der Aussenseite sind die Mauern mit Fertigteilen aus Sichtbeton kombiniert.

Das charakteristische Merkmal ist das nahezu völlige Fehlen von Fenstern in den beiden vorhandenen Stockwerken. Die horizontalen Verbindungen werden durch eine Halle im Inneren hergestellt, die vertikalen Verbindungen dagegen werden durch Treppen ermöglicht. Der gesamte Tempel verfügt über Klimaanlage und künstliche Beleuchtung.

publicación del i.e.t.c.c.

protección química de la construcción

HANS KÖLZOW

Dr. Químico Dipl.
Stadtbaurat a.D.

La importancia creciente que se concede a la protección química de las obras de fábrica y la carencia de un tratado que reúna toda la literatura dispersa que existe sobre el tema, han llevado a la publicación de este libro, que debe leerse con atención en todas y cada una de sus páginas a fin de que nada resulte incomprendible.

En la Technische Akademie de Wuppertal el autor celebró, durante los últimos años, ocho seminarios, de tres días de duración cada uno, sobre protección de obras. Los participantes a

estos seminarios han sido arquitectos e ingenieros procedentes de organismos oficiales y de empresas privadas, así como químicos de las industrias dedicadas a la fabricación de sistemas y método químicos protectores. De las conferencias y de los coloquios consiguientes se han obtenido resultados importantes y esperanzadores que merecen ser conocidos por círculos mucho más amplios. Por todo ello se ha creído conveniente la publicación del presente resumen, indicando expresamente que, de ningún modo, se trata de un manual ni de un libro de recetas.

Encuadrado en rústica, de 17×24 cm, compuesto de 74 páginas. Madrid, 1971.

Precios: España: 300 pesetas. Extranjero, \$ 6.