

ASILO DE ANCIANOS «HOGAR SANTA LUCIA» POLIGONO DE CAZOÑA SANTANDER/ESPAÑA

143-81

SINOPSIS

Los 25.000 m² de superficie total construida de este asilo se han distribuido en un edificio de siete niveles, que localiza las dependencias comunes y las comunicaciones verticales en un núcleo central, del que sobresalen dos cuerpos opuestos que albergan 208 dormitorios de distintas clases.

Se diferencia de otros edificios de este tipo, de una parte, por su configuración arquitectónica y por su construcción, en las que se ha intentado conjugar una funcionalidad máxima con un mínimo de conservación y mantenimiento y, de otra, por el tratamiento dado a una serie de dependencias e instalaciones específicas, entre las que cabe destacar las salas de ancianos impedidos.

El Hogar Santa Lucía, ubicado en una parcela de 15.000 m² del polígono de Cazoña, pertenece a la Congregación de las Hermanitas de los Ancianos Desamparados, que se ocupan tanto del cuidado y vigilancia de los ancianos como del mantenimiento del edificio.

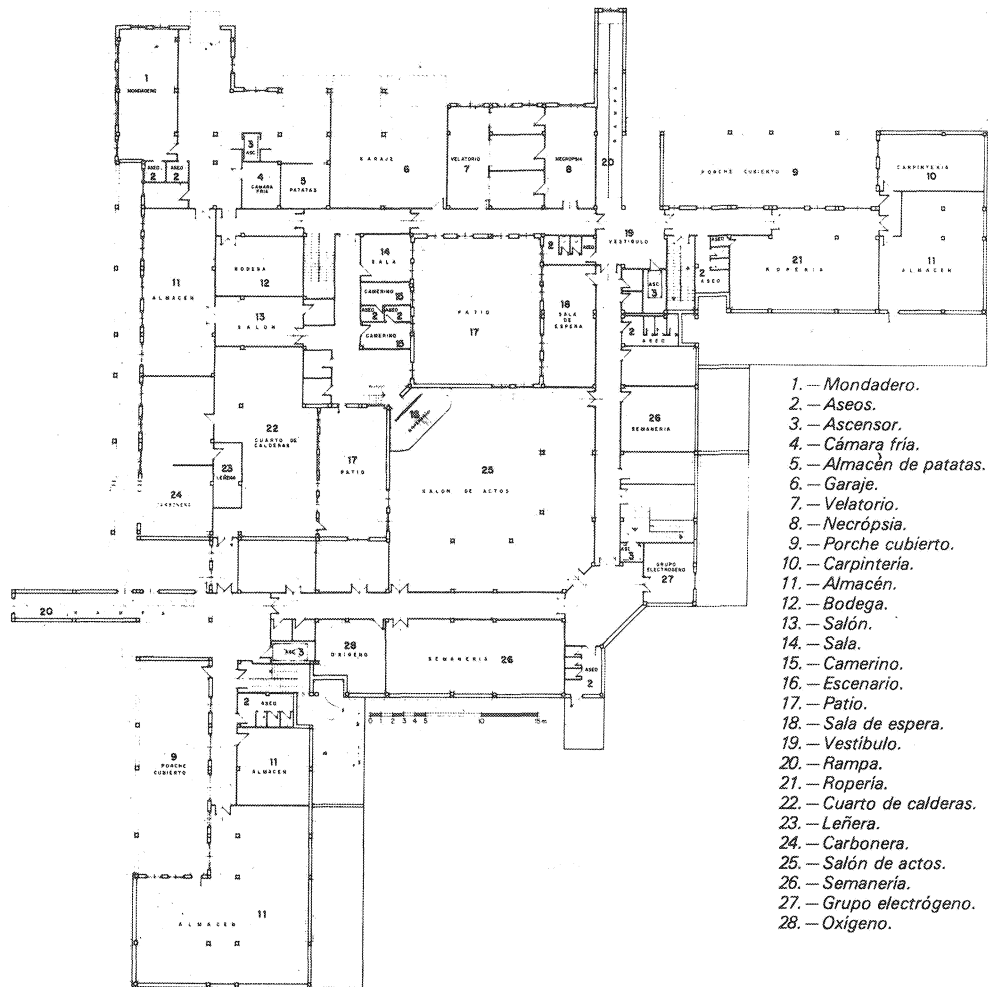
Actualmente residen en el asilo 20 monjas —de las cuales 6 son mayores de 65 años—, 10 empleadas externas y 400 ancianos de ambos sexos.

La evidente desproporción entre pacientes y personal de asistencia, con escasas perspectivas de mejora, fue uno de los condicionantes principales del proyecto, que obligó a buscar una solución de máxima funcionalidad y mínimo mantenimiento.

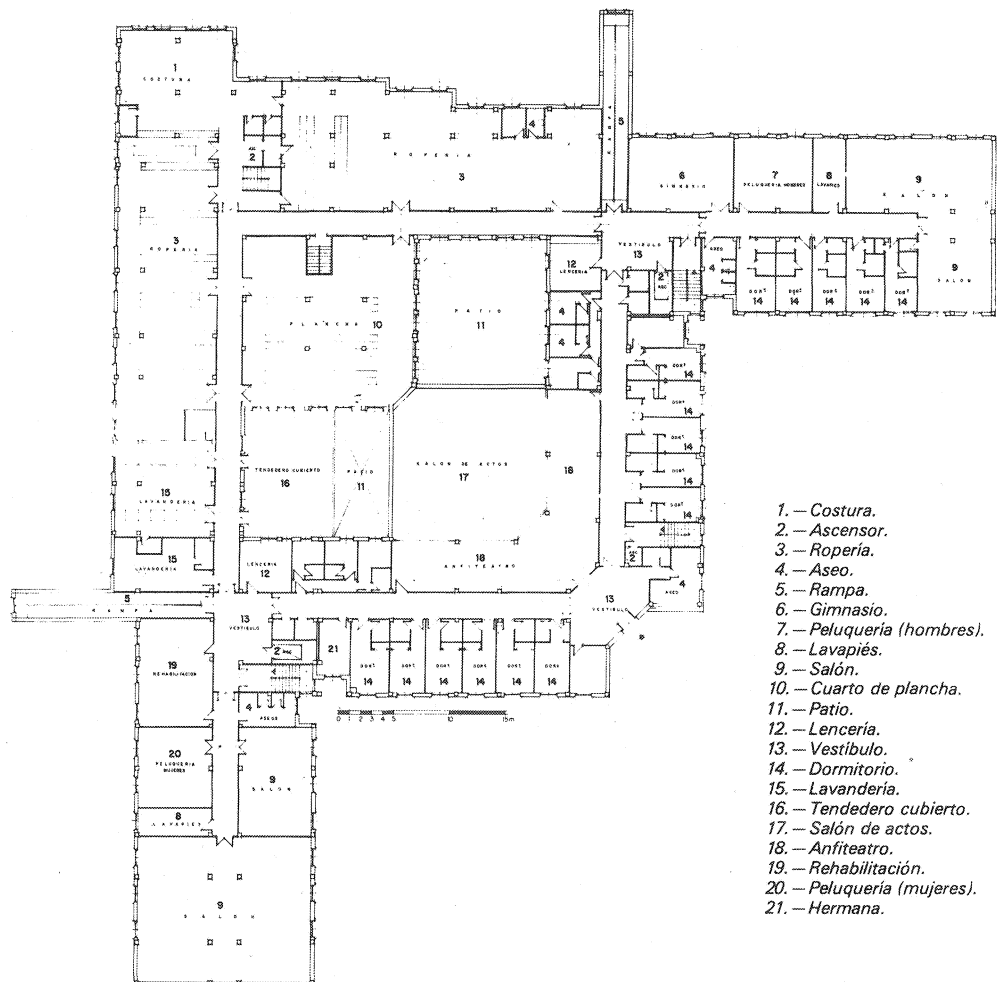
El asilo, que distribuye 418 camas en 208 habitaciones, tiene un total de 25.000 m² de superficie construida, repartida en cinco plantas sobre rasante, sótano y semisótano.

Su configuración en planta es la de un núcleo central del que sobresalen dos brazos opuestos quebrados. De forma general, se han dispuesto en

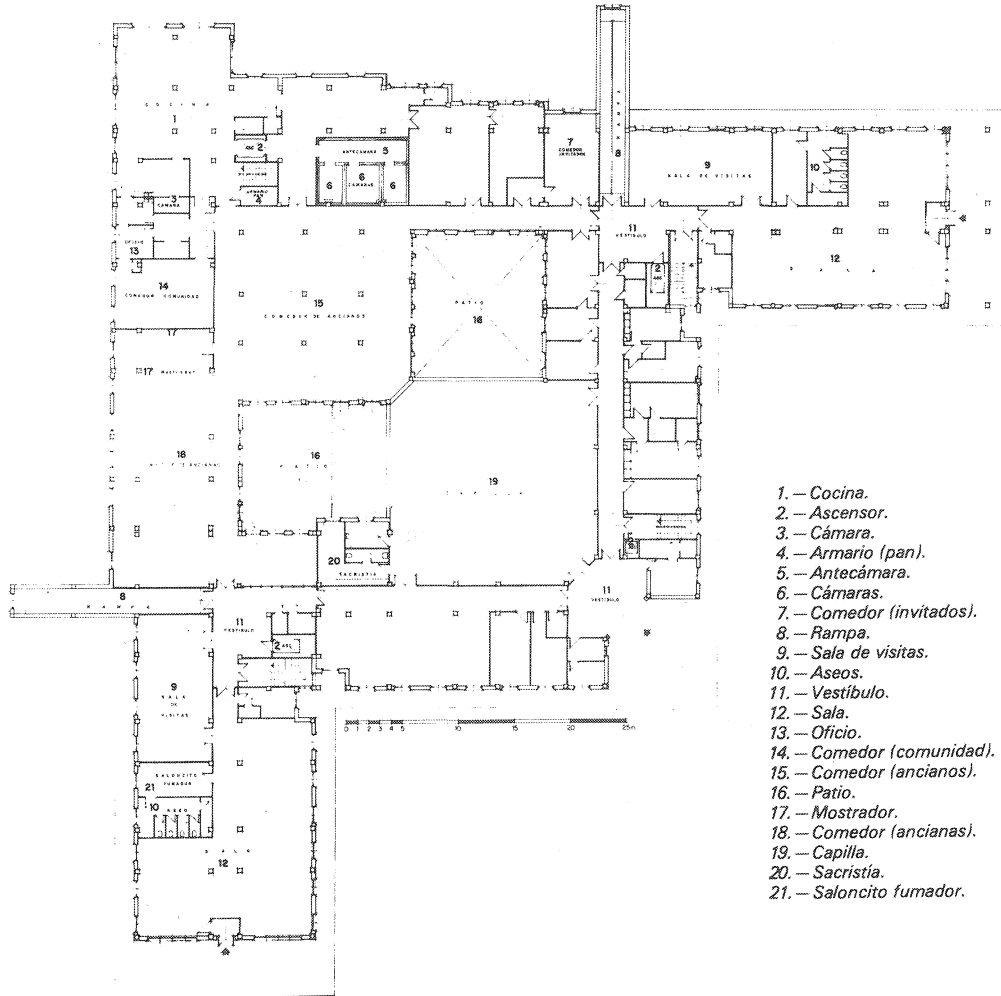




planta de
sótano

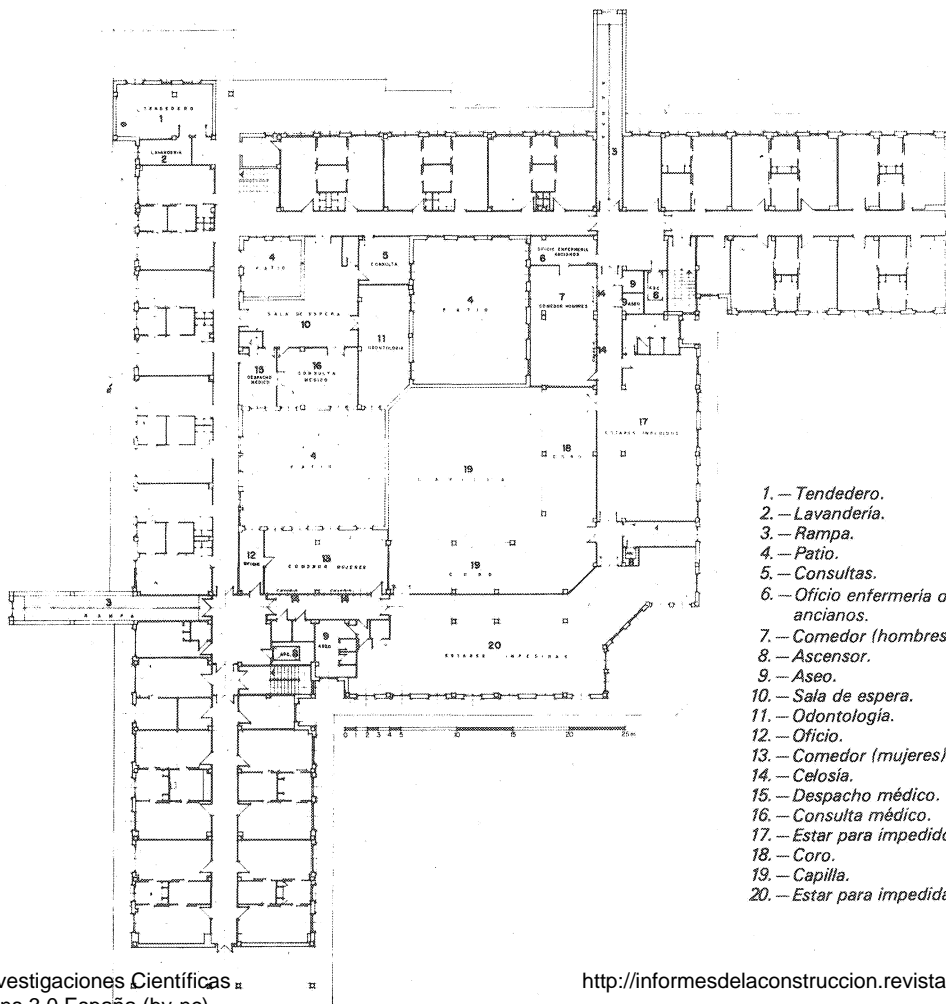


planta de
semisótano



- 1. — Cocina.
- 2. — Ascensor.
- 3. — Cámara.
- 4. — Armario (pan).
- 5. — Antecámara.
- 6. — Cámaras.
- 7. — Comedor (invitados).
- 8. — Rampa.
- 9. — Sala de visitas.
- 10. — Aseos.
- 11. — Vestíbulo.
- 12. — Sala.
- 13. — Oficio.
- 14. — Comedor (comunidad).
- 15. — Comedor (ancianos).
- 16. — Patio.
- 17. — Mostrador.
- 18. — Comedor (ancianas).
- 19. — Capilla.
- 20. — Sacristía.
- 21. — Saloncito fumador.

planta baja



- 1. — Tendadero.
- 2. — Lavandería.
- 3. — Rampa.
- 4. — Patio.
- 5. — Consultas.
- 6. — Oficio enfermería de ancianos.
- 7. — Comedor (hombres).
- 8. — Ascensor.
- 9. — Aseo.
- 10. — Sala de espera.
- 11. — Odontología.
- 12. — Oficio.
- 13. — Comedor (mujeres).
- 14. — Celosía.
- 15. — Despacho médico.
- 16. — Consulta médico.
- 17. — Estar para impedidos.
- 18. — Coro.
- 19. — Capilla.
- 20. — Estar para impedidas.

planta primera



Vista exterior.



Entrada principal.



Vestíbulo principal.



Sala de visitas.

el núcleo las dependencias de servicio y las comunicaciones verticales —escaleras, ascensores, montacargas, montacamillas y rampas interiores para impedidos—, reservándose los brazos para la distribución de dormitorios.

El sótano alberga el salón de actos y conferencias que, con sus dos niveles, ofrece una capacidad de 400 plazas, los almacenes generales y los distintos locales técnicos de servicio del edificio. En esta misma planta, aprovechando el desnivel del terreno, se ha dispuesto la entrada de vehículos y ambulancias, las cuales conectan directamente con los montacamillas.

En el semisótano se encuentran las zonas de rehabilitación, salones que comunican con los porches exteriores, dependencias de servicio y la primera serie de dormitorios.

En la planta baja se ha dispuesto el vestíbulo principal, al que se accede desde el exterior mediante rampas para peatones y carritos de inválidos. Dicho vestíbulo establece las comunicaciones con recepción, comedores y cocina, salones de recreo y visitas y con la capilla que tiene dos niveles de altura.

Las tres plantas superiores distribuyen los distintos tipos de dormitorios —ancianos, ancianas, matrimonios e impedidos—, reservándose el último nivel para la zona de clausura de las monjas.

En la parte exterior del edificio, delimitando el perímetro de la parcela, se han construido unos porches o galerías cubiertas, para que los ancianos puedan tomar el aire o pasear sin exponerse a la lluvia o al sol. Idéntico fin tienen las amplias terrazas corridas que sobresalen de las plantas de dormitorios.

El conjunto se completa con una cruz con campanario, realizada en hormigón blanco, situada en la zona frontal, encima de las entradas de ambulancias.

Es norma general en este tipo de edificios, avalada por la experiencia de muchos años, separar las zonas de mujeres y hombres, tales como dormitorios, comedores y salones de estar y esparcimiento. También en este edificio se ha seguido el mismo criterio pero, a diferencia de otros asilos, se han creado una serie de habitaciones para matrimonios y, después de seis meses de experiencia, los resultados han sido altamente satisfactorios dada la mutua ayuda que se proporcionan las parejas.

Otro elemento interesante que distingue a este asilo de los demás es el tratamiento dado a las salas de ancianos impedidos. Normalmente se les ubica perimetralmente en salas destinadas a este fin, con su inodoro y cisterna correspondiente, presentándose problemas importantes como: im-

presión brusca para cualquier visita, dadas sus taras físicas; olores desagradables y escasa convivencia entre ellos. En este hogar se ha cambiado totalmente el criterio: en una sala grande se han dispuesto siete módulos pentagonales abiertos; cada módulo cuenta con cinco puestos situados de espaldas a las entradas o pasillos y con una mesa auxiliar móvil. Cada uno de los módulos lleva oculta unas electroválvulas para el paso del agua programada a los inodoros, que llega a través de una tubería de cobre vista, disimulada en una celosía de madera de roble, proporcionando al ambiente un aspecto muy armónico y decorativo. Las electroválvulas se encuentran ocultas en un falso techo de madera de roble enrejillada, en módulos desmontables y fácilmente registrables. El sistema adoptado es sumamente práctico, ya que elimina cisternas y fluxómetros de muy difícil manejo por los impedidos y así, mediante un paso de agua programado cada cinco minutos, se realiza el circuito en cada módulo. Abundando en la funcionalidad, se han utilizado aparatos sanitarios de tipo mural, que dejan el suelo libre de obstáculos para mayor facilidad de limpieza.

En esta sala también se ha prestado especial atención a la renovación de aire, con el fin de asegurar una correcta ventilación y eliminación de los olores propios de estas personas dado su estado físico.

En cuanto a la construcción y acabados del edificio, también se han seguido los criterios de funcionalidad y mínimo mantenimiento, eligiendo sistemas y materiales que precisaran muy poca o nula conservación.

Las fachadas, dadas las duras condiciones climatológicas de la zona, se han compuesto de medio pie de ladrillo visto, enfoscado hidrófugo por el interior, cámara de aire y un sandwich de aislante entre dos tabiques de ladrillo hueco sencillo.

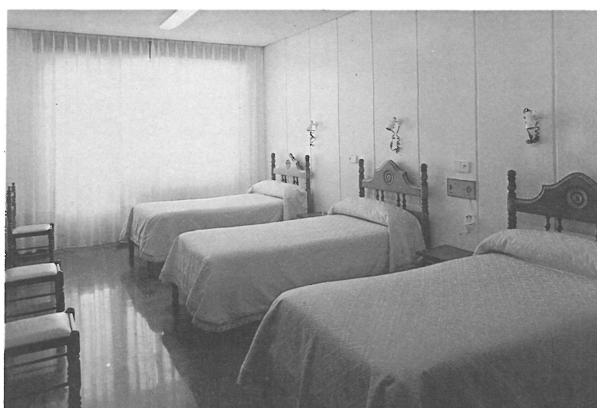
La carpintería exterior es de doble acristalamiento sobre perfilera de aluminio. Cuentan con un sistema de doble apertura que permite la ventilación en verano sin producir corrientes de aire.

Las compartimentaciones interiores se han hecho todas a base de tabiques de ladrillo hueco doble enfoscado por ambas caras, para poder incorporar la gran diversidad de canalizaciones sin debilitar los tabiques.

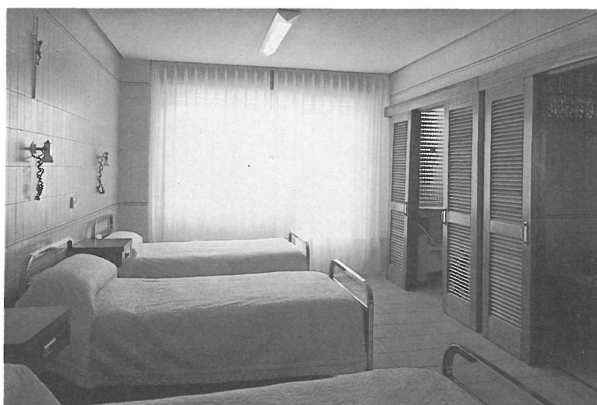
Para evitar la frialdad de los revestimientos usuales en este tipo de edificios, normalmente a base de plaquetas o azulejos, los paramentos de dormitorios, salones y comedores se han forrado con tableros postformados en formica de distinto acabado o color según las zonas, solución que ofrece una mayor confortabilidad y limpieza, así como un escaso mantenimiento. Las plaquetas y azulejos se han empleado únicamente en los locales de servicio.



Comedor (ancianos).



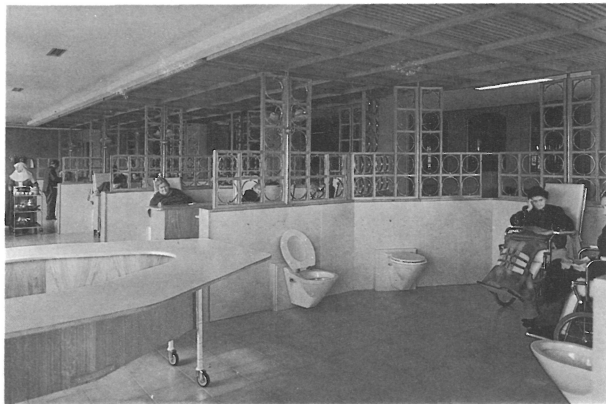
Dormitorio de 3 camas normal.



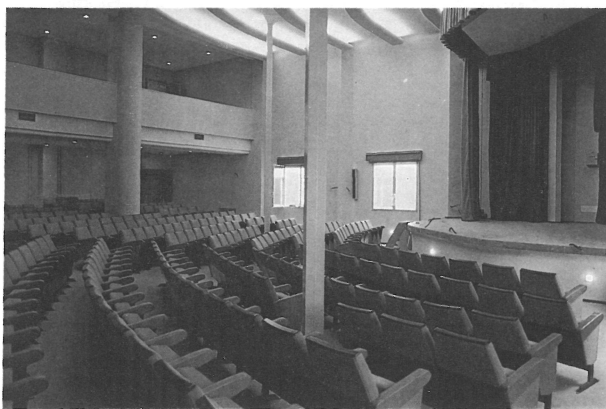
Dormitorios impedidos - baños.



Dormitorios matrimonios.



Estar (impedidos)



Salón de actos.



Capilla.



Sala de calderas.

En el suelo se ha dispuesto un pavimento de baldosas de terrazo pulido in situ, altamente funcional, resistente y limpio.

Todo el edificio lleva falso techo de escayola, para ocultar la canalización de las instalaciones de calefacción, fontanería, electricidad, megafonía y oxígeno, con las que va equipada la construcción.

Las instalaciones de calefacción y producción de agua caliente tienen una importancia trascendental en el desarrollo de la actividad del centro, por lo que se han previsto los mecanismos necesarios y materiales precisos para garantizar al máximo el confort y la seguridad de funcionamiento de los equipos. La generación de calor se efectúa en la central térmica, dotada con dos calderas de gasóleo y una de carbón para casos de emergencia. Las tres calderas están unidas en paralelo, pudiendo actuar en conjunto o por separado.

Otra instalación de capital importancia en el funcionamiento del asilo es la de señalización electrónica de emergencia. Está equipada con una central autónoma dotada de audio y 206 extensiones de audio y señalización en los dormitorios. La central realiza el control sistemático y periódico de todos los pacientes, llevando, mediante un microprocesador, el recuento de cada uno de ellos. Cuando un paciente acciona el pulsador, la central responde encendiendo la luz de tranquilización, que indica que la llamada será atendida. Simultáneamente queda encendida fija la luz de alarma en el pasillo. Mediante la conexión de audio la central atiende al posible enfermo para ver si es una petición urgente o rutinaria, después de lo cual puede atenderla, anularla o producir alarma urgente.

TECONSA
Tecnología de la Construcción, S. A.

Fotos: Alfredo, Santander y
Altair Photo, S. A.

Adaptación: J. M. Frutos