



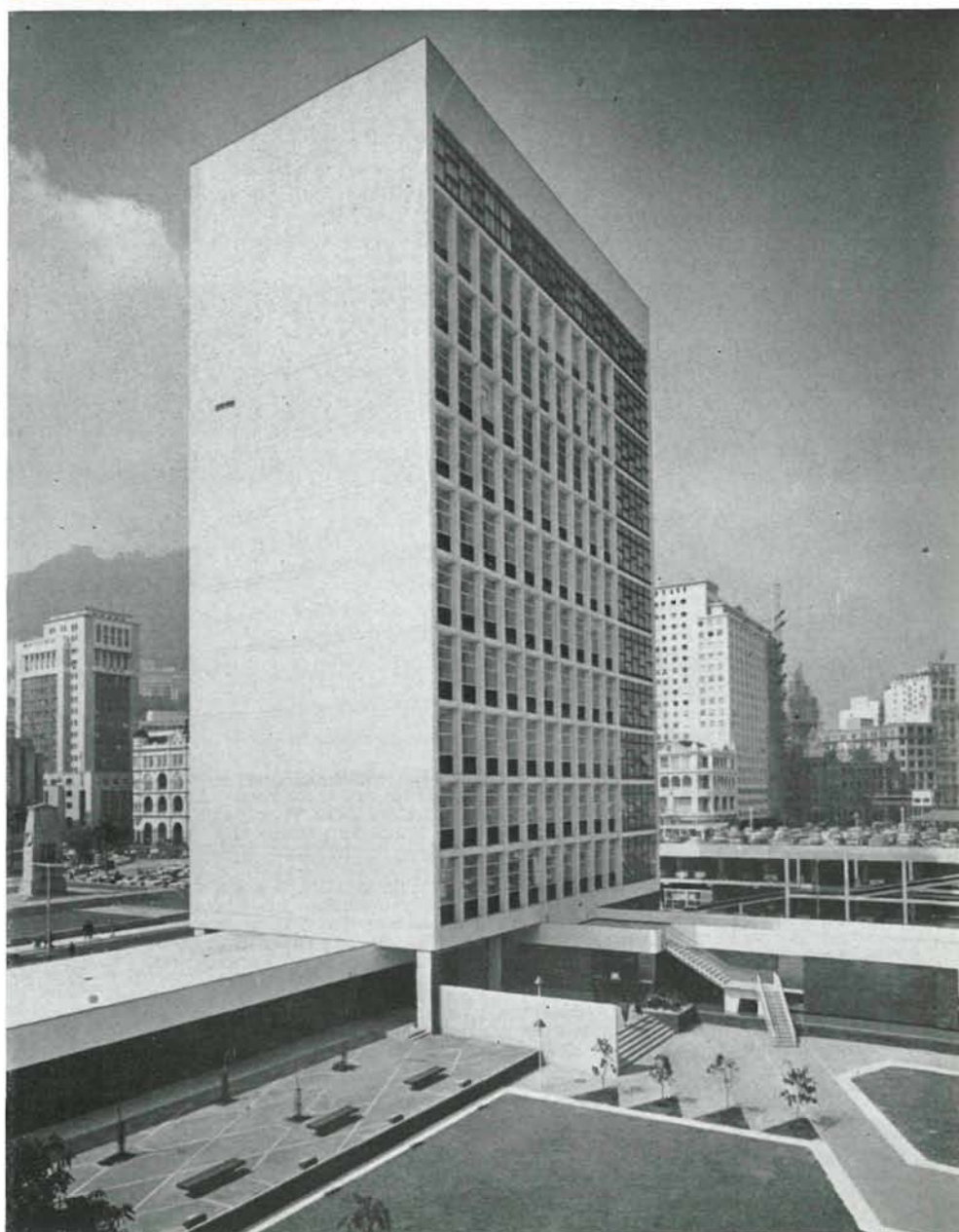
ayuntamiento de Hong-Kong

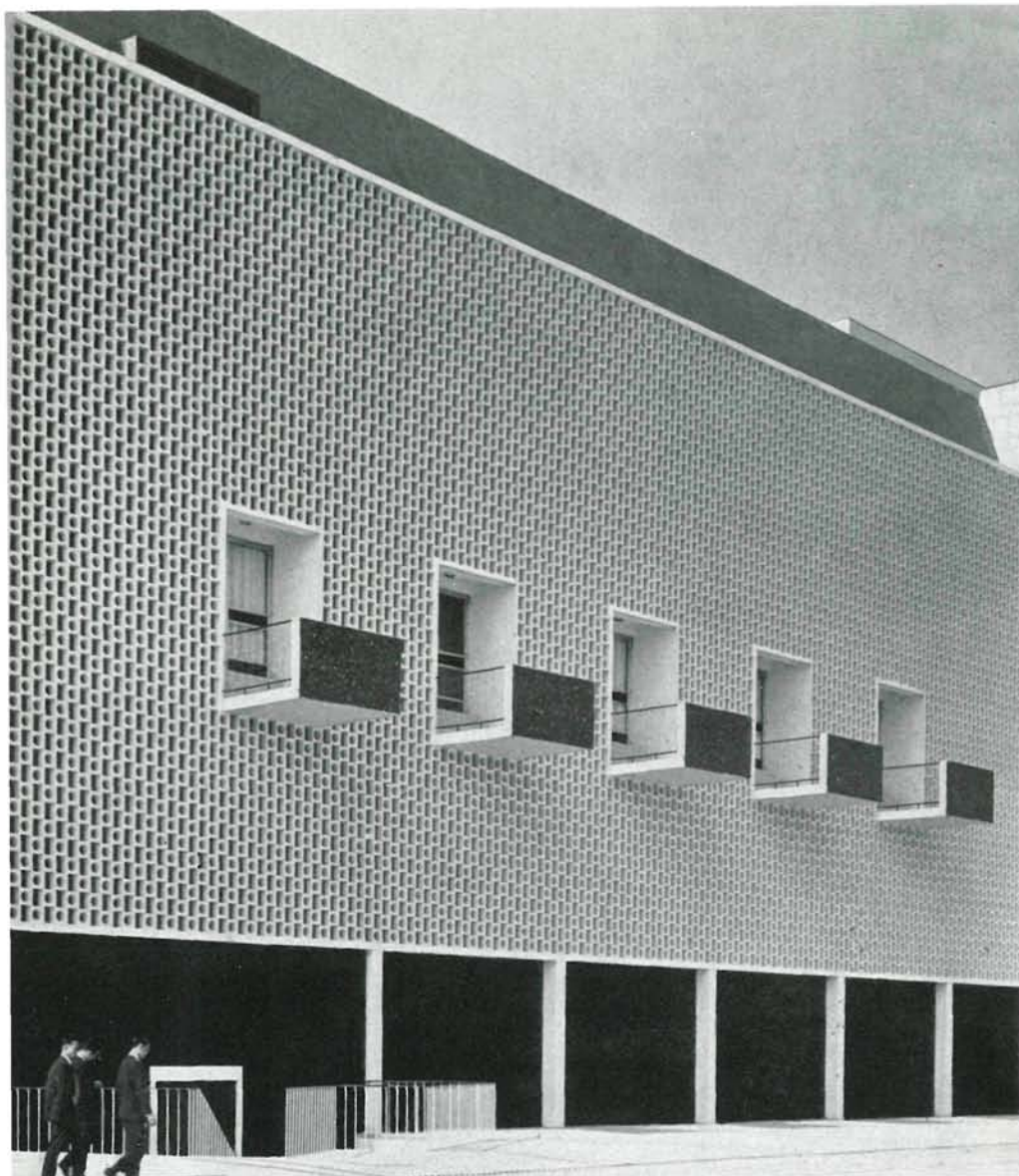
A. FITCH y R. J. PHILLIPS, arquitectos
S. L. AU, S. C. KUNG y H. K. LEE, Ingenieros

145 - 58

sinopsis

Comprende un grupo de cinco edificios dedicados a fines diversos, pero a los que se les ha imprimido una coherencia y unidad que aumenta su valor individual. La edificación principal presenta el gran hall de entrada, que da servicio a la sala de concierto y al teatro. En el primer piso se encuentra un salón de baile, previsto para 500 personas. El salón de banquetes, para 500 comensales, y situado en el segundo piso, está equipado para servir tanto la cocina china como la europea, y puede ser utilizado como restaurante. La sala de conciertos dispone de 1.500 butacas, un escenario para 100 músicos y fondo capaz para 120 coristas. Concebida para conciertos de música sinfónica, puede adaptarse a las óperas chinas y otra clase de representaciones teatrales. El teatro tiene 467 localidades, y su acústica ha sido estudiada para que puedan ser dados en él conciertos de música de cámara. La torre tiene 12 plantas: la primera está reservada para sala de casamientos y servicios del Estado Civil. En las plantas segunda a sexta han sido instaladas las bibliotecas. Una sala de exposiciones ocupa la séptima. La octava contiene dos salas de conferencias. En la novena se distribuyen los despachos y talleres. En los pisos diez y once se encuentra un museo y una galería de arte. Y en la cubierta están las instalaciones de aire acondicionado, cuartos para motores de ascensores, etc. El jardín conmemorativo, dedicado a los Cuerpos de Voluntarios de Hong-Kong muertos entre 1941 y 1945, está erigido sobre una plataforma enlosada rodeada de césped y contiene la capilla Memorial, que es de forma poligonal. La fachada de la torre está revestida con travertino. El hall de conciertos lleva granito pulimentado, con una zona baja de ladrillos esmaltados azules que se extienden por todo el perímetro del bloque central, para prolongarse en el muro del recinto del jardín conmemorativo.





**fachada sala de
conciertos**

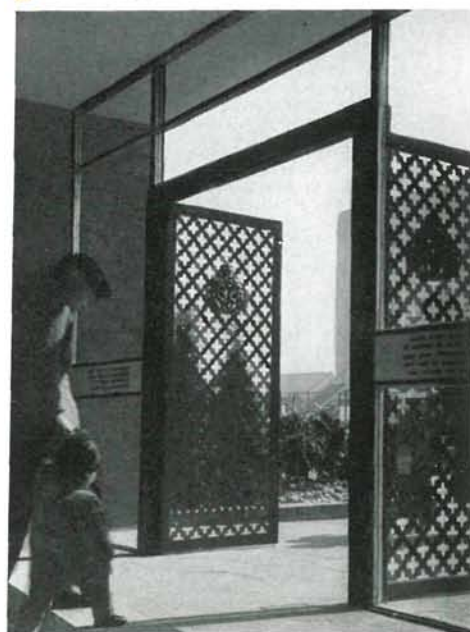
acceso principal

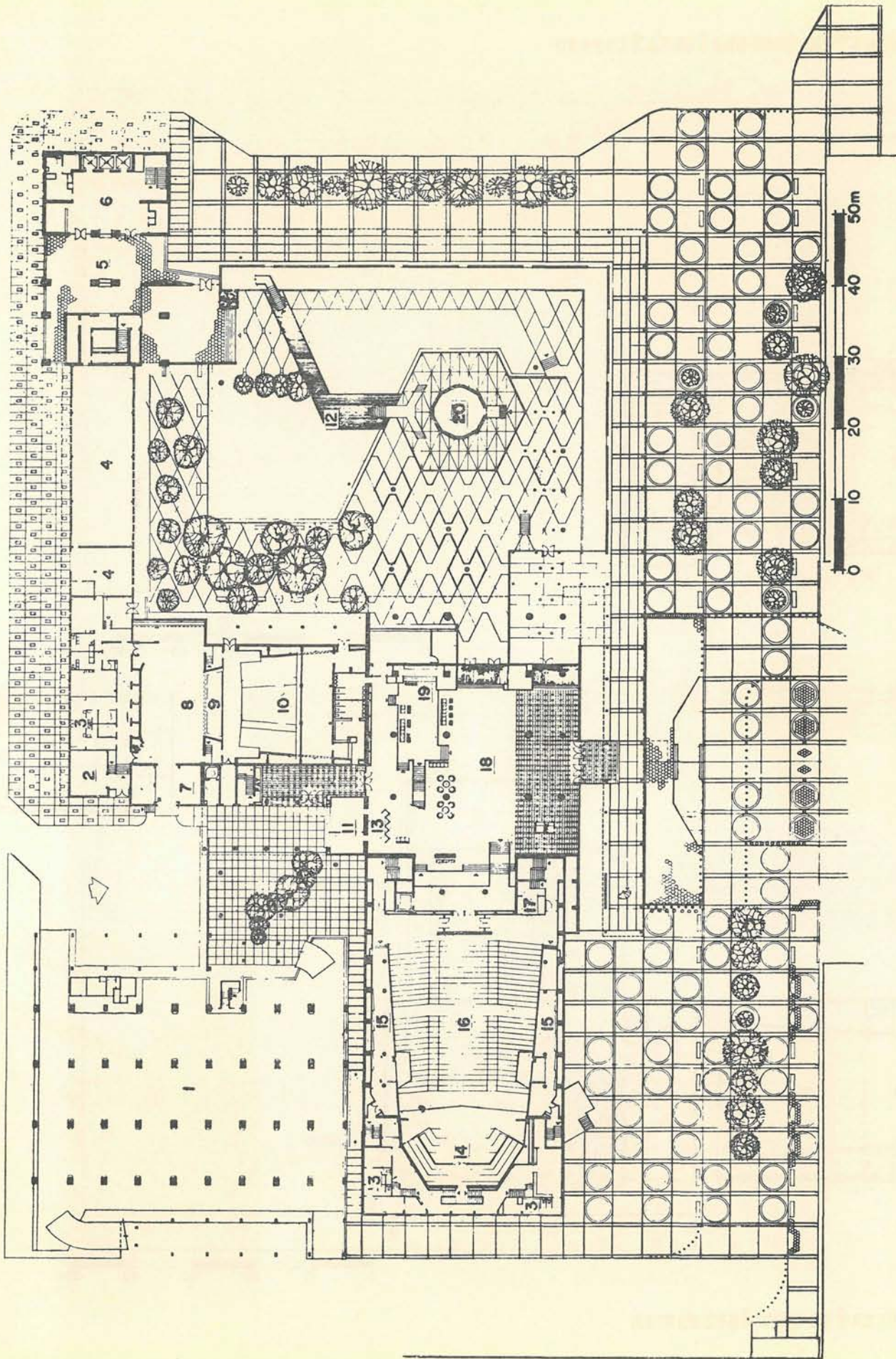
El Ayuntamiento de Hong-Kong, situado a orillas del mar, sobre un terreno conquistado a las aguas, comprende un grupo de cinco edificios dedicados a fines diversos, a los que les ha sido dada una coherencia y unidad que aumenta su valor individual. Un paseo público y el muelle lo ligan al mar.

Su edificación principal presenta, al nivel de la calle, el gran hall de entrada común para la sala de conciertos y el teatro, que tiene otro acceso; otra entrada secundaria conduce al bar, que está en conexión con las oficinas de la dirección y administración. Las superficies alfombradas de los espacios de circulación le dan énfasis y proporcionan una área absorbente de sonido.

En el primer piso está el salón de baile, previsto para 500 personas, con un bar—elevado sobre el nivel general del piso—desde el que se puede disfrutar la perspectiva del puerto, a través del gran ventanal norte.

La plataforma de la orquesta y su visera superior, han sido proyectadas de forma que reflejen el sonido en la gran área del baile.

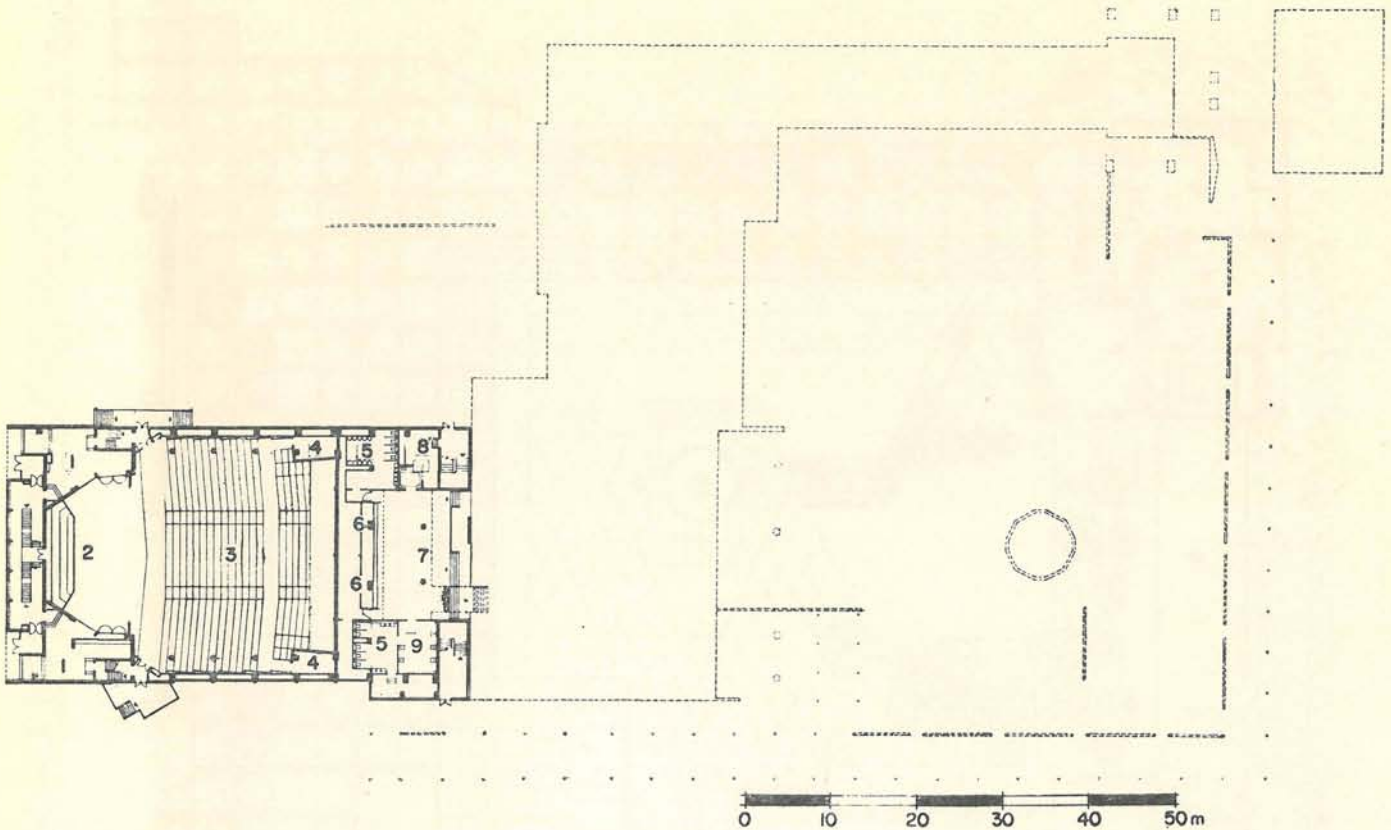




1. Estacionamiento existente.—2. Almacén.—3. Aseos.—4. Instalaciones.—5. Vestibulo-bloque alto.—6. Vestibulo ascensores.—7. Pintores.—8. Escenario.—9. Foso.—10. Teatro.—11. Administración.—12. Jardín conmemorativo.—13. Teléfono.—14. Estrado.—15. Paseo inferior.—16. Sala de conciertos.—17. Radio.—18. Vestibulo.—19. Bar.—20. Capilla conmemorativa.

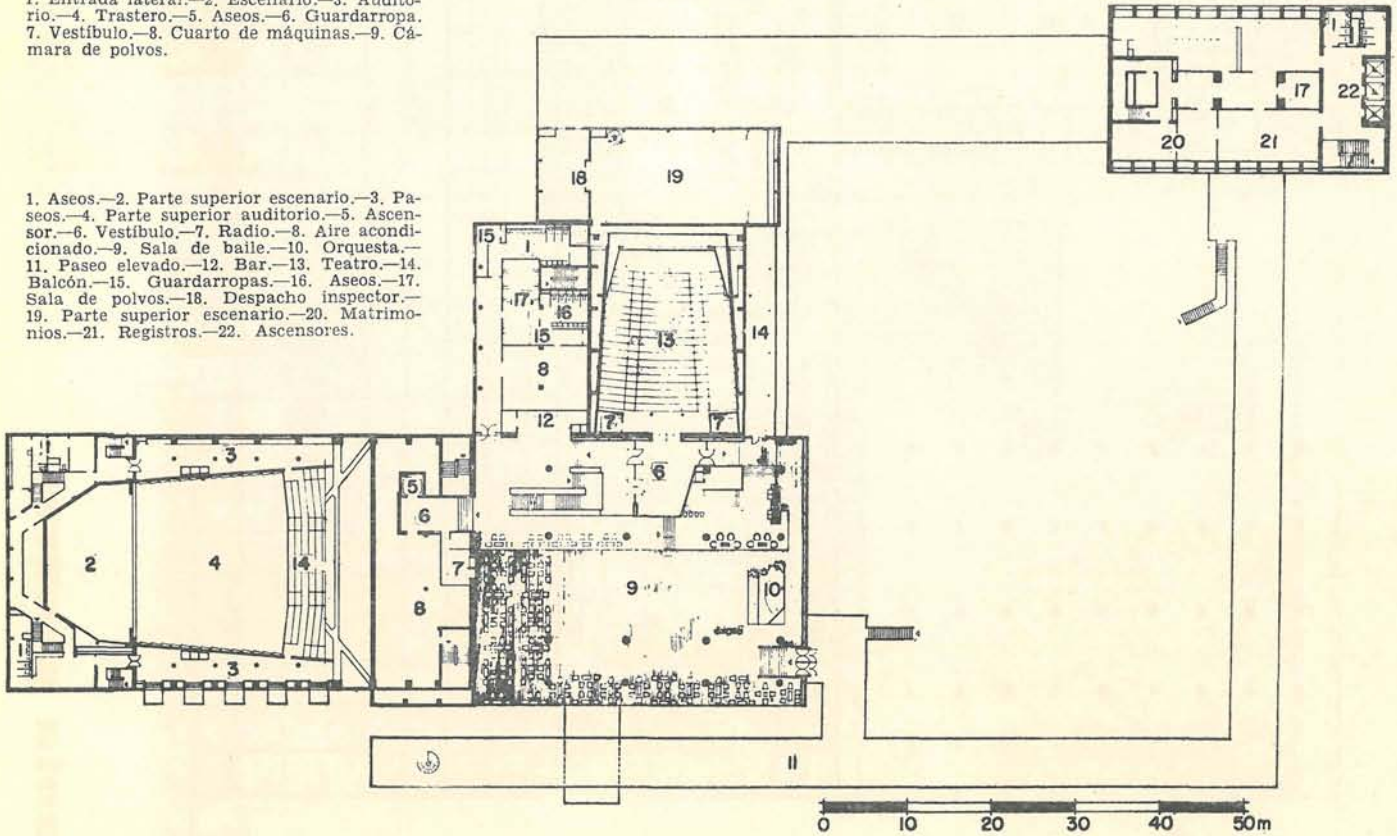
planta general

planta semisótano



1. Entrada lateral.—2. Escenario.—3. Auditorio.—4. Trastero.—5. Aseos.—6. Guardarropa.—7. Vestíbulo.—8. Cuarto de máquinas.—9. Cámara de polvos.

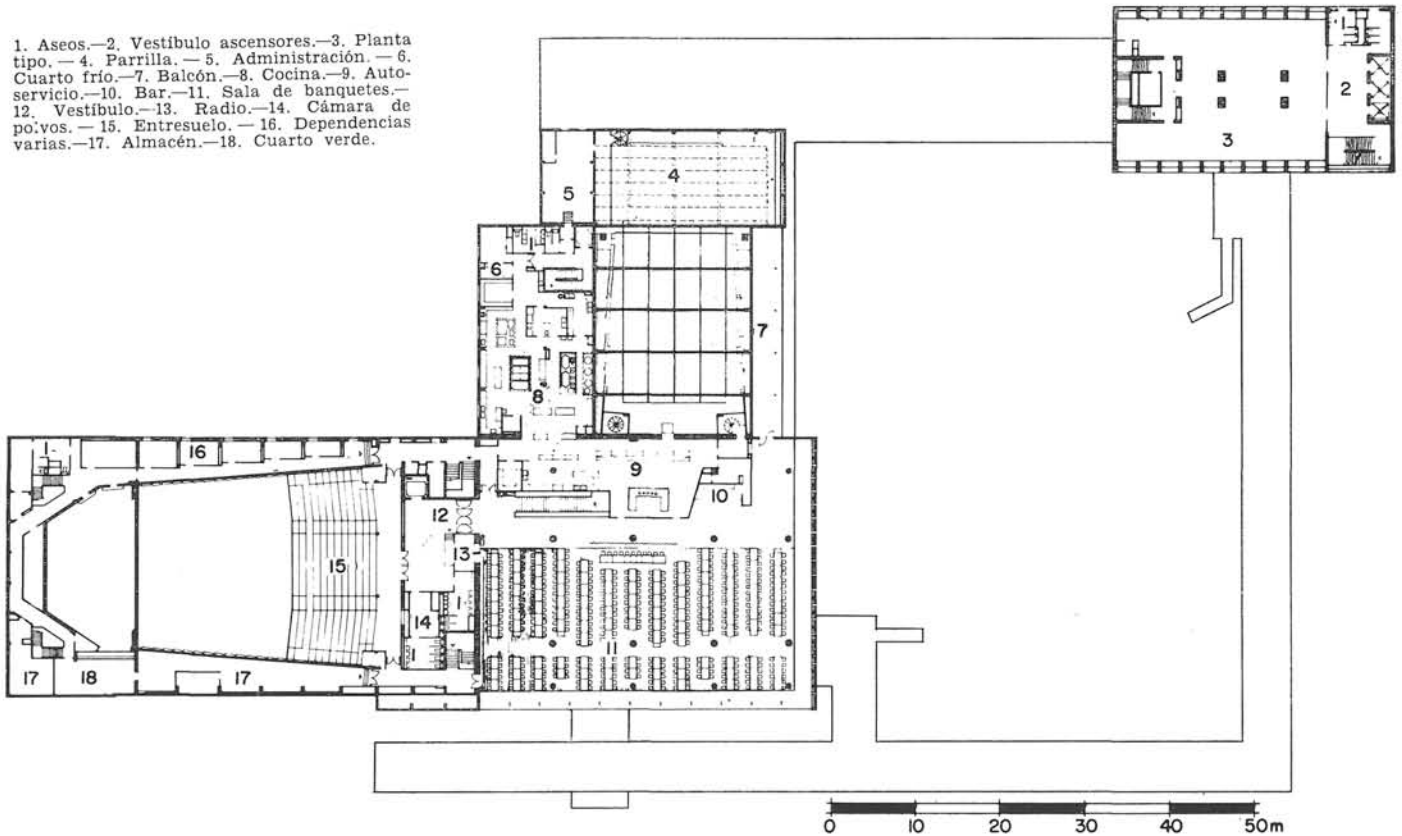
1. Aseos.—2. Parte superior escenario.—3. Pasos.—4. Parte superior auditorio.—5. Ascensor.—6. Vestíbulo.—7. Radio.—8. Aire acondicionado.—9. Sala de baile.—10. Orquesta.—11. Paseo elevado.—12. Bar.—13. Teatro.—14. Balcón.—15. Guardarropas.—16. Aseos.—17. Sala de polvos.—18. Despacho inspector.—19. Parte superior escenario.—20. Matrimonios.—21. Registros.—22. Ascensores.



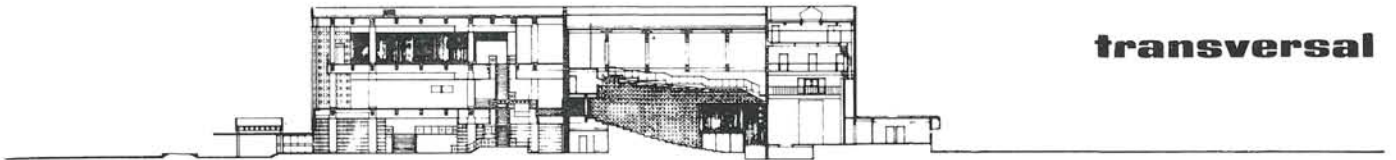
planta primera

planta segunda

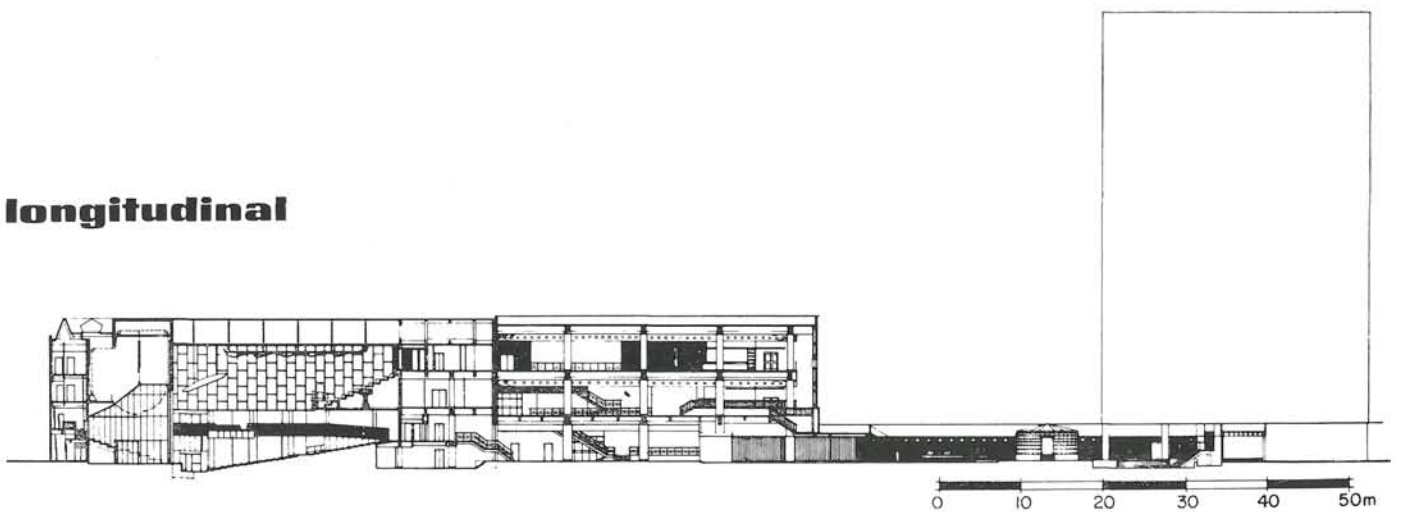
1. Aseos.—2. Vestibulo ascensores.—3. Planta tipo.—4. Parrilla.—5. Administración.—6. Cuarto frío.—7. Balcón.—8. Cocina.—9. Auto-servicio.—10. Bar.—11. Sala de banquetes.—12. Vestibulo.—13. Radio.—14. Cámara de po.vos.—15. Entresuelo.—16. Dependencias varias.—17. Almacén.—18. Cuarto verde.



transversal



longitudinal



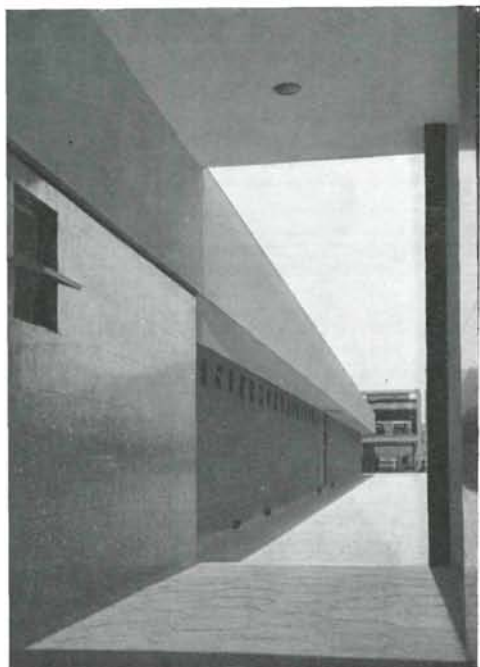
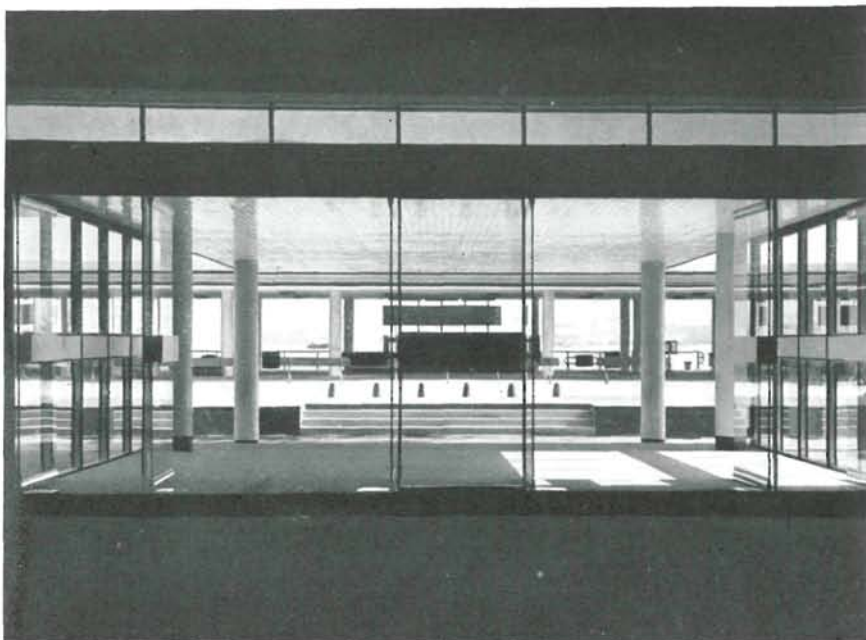
secciones

Entrada principal. Entrada secundaria al vestíbulo principal. Entrada al vestíbulo desde el jardín conmemorativo.

El salón de banquetes, con capacidad para 500 comensales y situado en el segundo piso, va equipado para servir tanto la cocina china como la europea y poder ser utilizado también como restaurante.

La sala de conciertos dispone de 1.500 butacas; un escenario para 100 músicos, y fondo de escena para 120 coristas más. Este último espacio se aprovecha, cuando no se necesita en una representación determinada, para aumentar la capacidad total del local en 120 plazas más, es decir, tener un aforo de 1.620 personas.

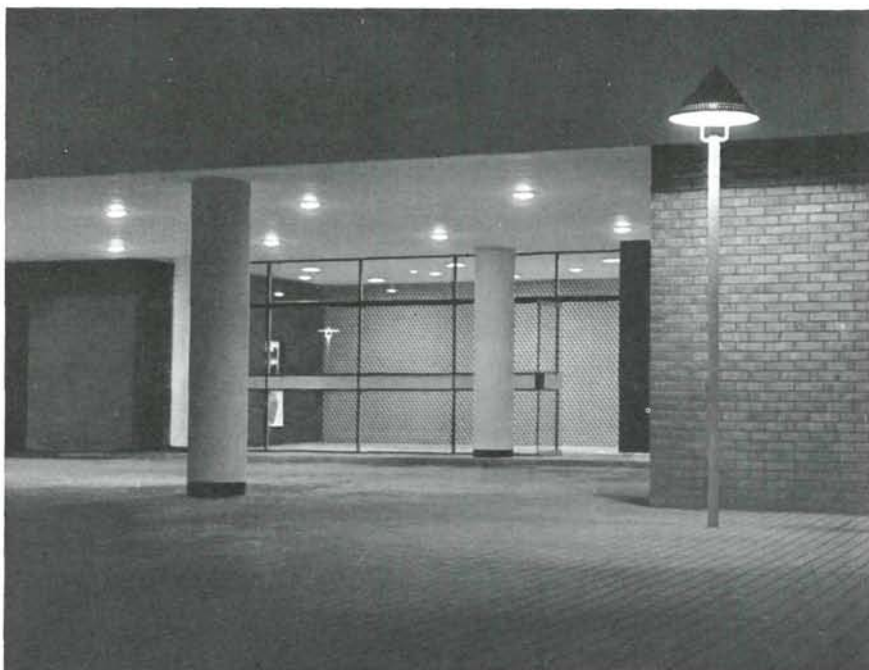
La mayor parte del interior está forrado de madera de okoume.



Fachada S. edificio aire acondicionado.

Concebida para conciertos de música sinfónica, puede adaptarse a las óperas chinas y a otra clase de representaciones teatrales y, para ello, la plataforma y proscenio son móviles, y suprimiendo las dos primeras filas del patio de butacas puede ser creado un foso para albergar una pequeña orquesta.

El teatro aloja 467 localidades. Está equipado para poder realizar toda clase de representaciones escénicas, y para la proyección de películas en cinemáscopo. Dispone de sonido estereofónico, y su acústica ha sido estudiada para que puedan ser dados conciertos de música de cámara.





Sala de baile.

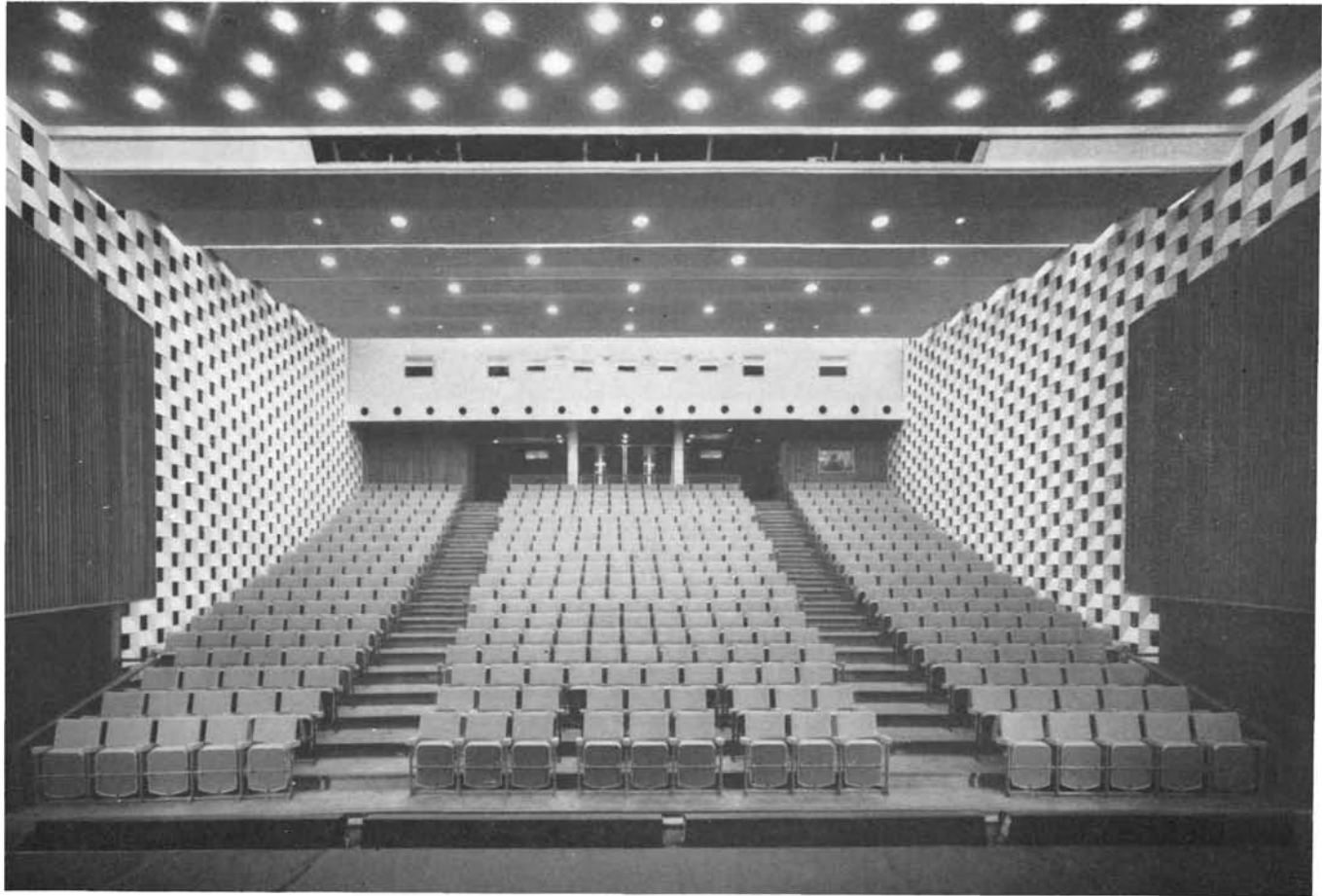
Escalera principal a la sala de fiestas.

Este pequeño teatro establece una cierta intimidad entre actores y público; y el propósito al diseñarlo fue el de utilizar efectos que tendieran a hacernos aparecer el auditorio tan amplio como fuera posible.

Para conseguirlo, el cielorraso y paramento posterior están compuestos a base de elementos horizontales, y las paredes laterales nos ofrecen una retícula en negro, blanco y gris, que, además de incrementar la sensación de anchura, nos producen la ilusión de ser translúcidos.

Los locales para el atrezzo, talleres, almacenes de escenografía, etcétera, están alojados detrás del escenario y tienen acceso por la puerta adyacente al aparcamiento del Ayuntamiento.





Teatro.
Sala de conciertos.

Sala de banquetes.
Bar sala de baile.



La premisa de la que se partió al construir el bloque-torre de 12 pisos fue la de disponer de una óptima luz natural. Ello se refleja en el tratamiento dado a las fachadas, a base de grandes ventanas en los alzados norte y sur.

El primer piso de la torre está reservado para la sala de casamientos y servicios de Estado Civil. En las plantas segunda y sexta han sido instaladas las bibliotecas, con secciones para préstamo de libros. Una sala de exposiciones ocupa la séptima, con sus paramentos forrados con yute y la iluminación fácilmente adaptable a las necesidades de cada momento. La octava contiene dos salas de conferencias, con 130 y 142 asientos, respectivamente; y la novena aloja despachos y talleres. En los pisos 10 y 11 se encuentra un museo y una galería de arte. Sus grandes ventanales van provistos de persianas venecianas, fácilmente controlables, que permiten graduar la luz. En la planta de áticos se distribuyen los cuartos de maquinaria de los ascensores, tanques de agua, instalaciones de aire acondicionado y nave para el servicio telefónico del puerto; de forma tal que no son visibles desde la calle.

El jardín conmemorativo, dedicado a los Cuerpos de Voluntarios de Hong-Kong, muertos entre 1941 y 1945, está erigido sobre una plataforma enlosada rodeada de césped. Dentro del mismo se alza la capilla conmemorativa, edificio de planta poligonal, cuya presencia viene resaltada por el césped colocado a un nivel más bajo.

La estructura de la torre es de hormigón armado, con cimentación de pilares. Y la fachada va revestida con piezas de travertino.

El salón de conciertos está cubierto con granito pulimentado, con una parte baja, en ladrillos esmaltados azules que se extienden por todo el perímetro del bloque central, para prolongarse en el muro del recinto del jardín memorial.

Todas las edificaciones llevan aire acondicionado, y el conjunto es bello, monumental y armónicamente proporcionado.



Fotos: George Tan, Eddie Chan y Roy Tsang

Hôtel de Ville de Hong-Kong

A. Fitch et R. J. Phillips, architectes.

Cet ensemble comprend un groupe de cinq édifices destinés à des fins diverses, mais auxquels on a imprimé une cohérence et une unité qui augmentent leur valeur individuelle.

L'édifice principal présente le grand hall d'entrée qui donne accès à la salle de concerts et au théâtre. Au premier étage se trouve une salle de danse prévue pour 500 personnes. Au deuxième étage, le salon de banquets, pour 500 invités a été équipé pour pouvoir servir aussi bien la cuisine chinoise que la cuisine européenne et peut être utilisé comme restaurant.

La salle de concerts dispose de 1.500 fauteuils, d'une scène pour 100 musiciens et d'un espace suffisant pour 120 choristes. Conçue pour des concerts de musique symphonique, elle peut être adaptée aux opéras chinois et autres sortes de représentations théâtrales.

Le théâtre, de 467 places, est doté d'une acoustique spécialement étudiée, pour pouvoir y donner des concerts de musique de chambre.

La tour compte 12 étages: le premier est réservé à la salle de mariages et aux services de l'Etat Civil. Aux deuxième et sixième étages ont été installées les bibliothèques. Une salle d'expositions occupe le septième. Le huitième abrite deux salles de conférences. Au neuvième sont distribués les bureaux et une galerie d'art. Les installations d'air conditionné, les salles pour les moteurs des ascenseurs, etc., sont situées sur le toit.

Le jardin commémoratif dédié aux Corps de Volontaires de Hong-Kong morts entre 1941 et 1945 s'étend sur une plate-forme dallée, entourée de gazon, où est élevée la Chapelle Mémoriale, de forme polygonale.

La façade de la tour est revêtue en travertin et le hall de concerts de granit poli, avec une zone basse en briques émaillées bleues qui s'étend sur tout le périmètre du bloc central pour se prolonger sur le mur de l'enceinte du jardin commémoratif.

Hong Kong town hall

A. Fitch & R. J. Phillips, architects.

This town hall comprises five buildings, each with a particular function, but all expressing a mutual coherence and architectural unity.

The main building features a large entrance hall, leading to the concert hall and the theatre. On the first floor there is a dancing hall with accommodation for 500 people. The banquet hall can seat 500, it is situated on the second floor, and is fitted to supply both Chinese and European food. It can operate as an ordinary restaurant.

The concert hall has been designed for an audience of 1,500, with a stage suitable for an orchestra of 100 players and 120 dancers. Although its primary purpose is the holding of symphony concerts, it can be adapted to Chinese opera and other types of stage displays.

The theatre has 467 seats, and its acoustical properties are such that chamber music can also be performed in it.

Another building of this project is a 12 storey tower. On the lower floor weddings and civil ceremonies are held. There are libraries on the second and sixth floors. An exhibition hall occupies the seventh floor. On the eighth there are two lecture rooms, and on the ninth offices and a workshop. A museum and an art gallery take up the tenth and eleventh floors. The air conditioning installations, engine room and other ancillary services are situated on the top of the building.

Part of the project includes a garden commemorating the Hong-Kong volunteers who died in the period 1941-45: it stands on an elevated site, and a polygonal shaped chapel completes this memorial.

On the outside the tower is faced in marble, whilst the concert hall walls are in polished granite. A socle of blue enamelled brick extends along the whole perimeter of the central block, including the wall surrounding the memorial garden.

Rathaus von Hong-Kong

A. Fitch und R. J. Phillips, Architekten.

Es umfasst eine Gruppe von fünf, verschiedenen Zwecken gewidmeten Gebäuden, denen man einen Zusammenhang und eine Einheit aufgeprägt hat, welche ihren Einzelwert erhöhen.

Das Hauptgebäude stellt die grosse Eingangshalle dar, die für den Konzertsaal und das Theater dient. Im ersten Geschoss befindet sich ein Tanzsaal, für 500 Personen vorgesehen. Der Speisesaal für 500 Gäste, der im zweiten Stock liegt, ist so ausgerüstet, dass er sowohl die chinesische als auch die europäische Küche servieren und als Restaurant dienen kann.

Der Konzertsaal verfügt über 1.500 Plätze, eine Bühne für 100 Musiker und einen Hintergrund für 120 Chorsänger. Entworfen für Symphonie-Konzerte kann er sich auch an die chinesischen Opern und an andere Arten von Theatervorstellungen anpassen. Das Theater weist 467 Plätze auf. Seine Akustik wurde studiert, damit in ihm Kammermusik-Konzerte gegeben werden können.

Der Turm hat 12 Stockwerke: das erste ist für den Trauungssaal und das Standesamt reserviert. In den Geschossen zwei bis sechs wurden die Bibliotheken untergebracht. Ein Ausstellungssaal nimmt den siebenten Stock ein. Der achte beherbergt zwei Konferenzsäle. Der neunte ist den Büroräumen und Werkstätten zugeteilt. In den Geschossen zehn und elf befinden sich ein Museum und eine Kunstgalerie. Und schliesslich auf dem Dache sind die Belüftungsanlagen, Räume für Aufzug-Motoren, u.s.w.

Der den Freiwilligen von Hong-Kong, gefallen zwischen 1941 und 1945, gewidmete Gedenkplatz ist auf einer mit Steinplatten belegten Plattform, die von Rasen umgeben ist, errichtet; dort steht die Gedenk-Kapelle in polygonaler Form.

Die Fassade des Turmes ist mit Travertin verkleidet. Der Konzertsaal zeigt polierten Granit, im unteren Teile blaue emailierte Ziegel, die sich über den ganzen Umfang des mittleren Blockes verbreiten, um sich auf der Umfassungsmauer des Gedenkplatzes fortzusetzen.