

Edificio de viviendas, locales comerciales y oficinas - Las Palmas, Gran Canaria

131-138

sinopsis

En una parcela cuadrada, situada en una estrecha calle de la ciudad, se ha levantado este edificio entre medianerías que destina la planta baja y el sótano a locales comerciales, los dos niveles siguientes a oficinas y a viviendas las plantas superiores y el ático retranqueado.

Cada vivienda —compuesta por estar-comedor, zona de servicio y cuatro dormitorios dobles— se desarrolla en sentido longitudinal, perpendicularmente a la calle, a fin de aprovechar la escasa fachada del edificio, obteniéndose la iluminación y ventilación naturales de las dependencias interiores mediante pequeños patios diseñados en la superficie.

La construcción emplea estructura de hormigón armado y tabiquería constituida por piezas especiales de hormigón.

En la fachada se combinan las mismas piezas de hormigón revestidas con plaquetas cerámicas, con grandes ventanales de aluminio y antepechos de piedra artificial de conformación regular.



2 obras de López Díaz - España

Casa de campo. Urbanización «Los Almendros», Valsequillo, Gran Canaria

161-205

sinopsis

Esta pequeña casa de campo, llevada a cabo en la Urbanización «Los Almendros», se caracteriza por una sencilla, pero adecuada organización y orientación de las distintas dependencias que la constituyen.

En su aspecto exterior destacan, por un lado, los muros de carga que sobresalen de las fachadas y la cubierta resuelta con una lámina en forma de paraboloides hiperbólicos, y por otro, el contraste establecido entre el enlucado blanco de los muros y la carpintería de madera.

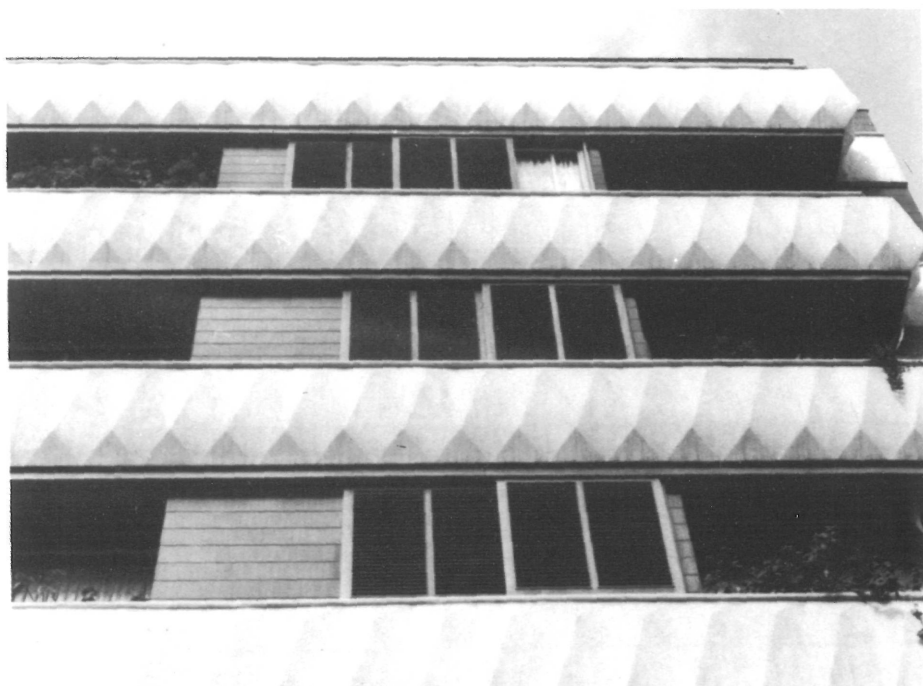




Edificio de viviendas, locales comerciales y oficinas Las Palmas - Gran Canaria

En una parcela de forma sensiblemente cuadrada, de 23 m de lado, enclavada en una céntrica calle de la ciudad, estrecha, pero de denso tráfico, se ha levantado, entre medianerías, este edificio de seis plantas sobre rasante más un sótano y un ático retranqueado. Las tres plantas superiores, junto con el ático, se destinan a viviendas, reservándose la planta baja a locales comerciales —que se amplían con el sótano—, y a oficinas las otras dos plantas intermedias.

La planta tipo distribuye tres viviendas de aproximada configuración, de unos 150 m² de superficie construida. Cada vivienda, para aprovechar los pocos metros de fachada que le corresponden en el conjunto del edificio, responde a un desarrollo longitudinal que sitúa, en fachada, la zona noble, constituida por un estar-comedor al que se llega a



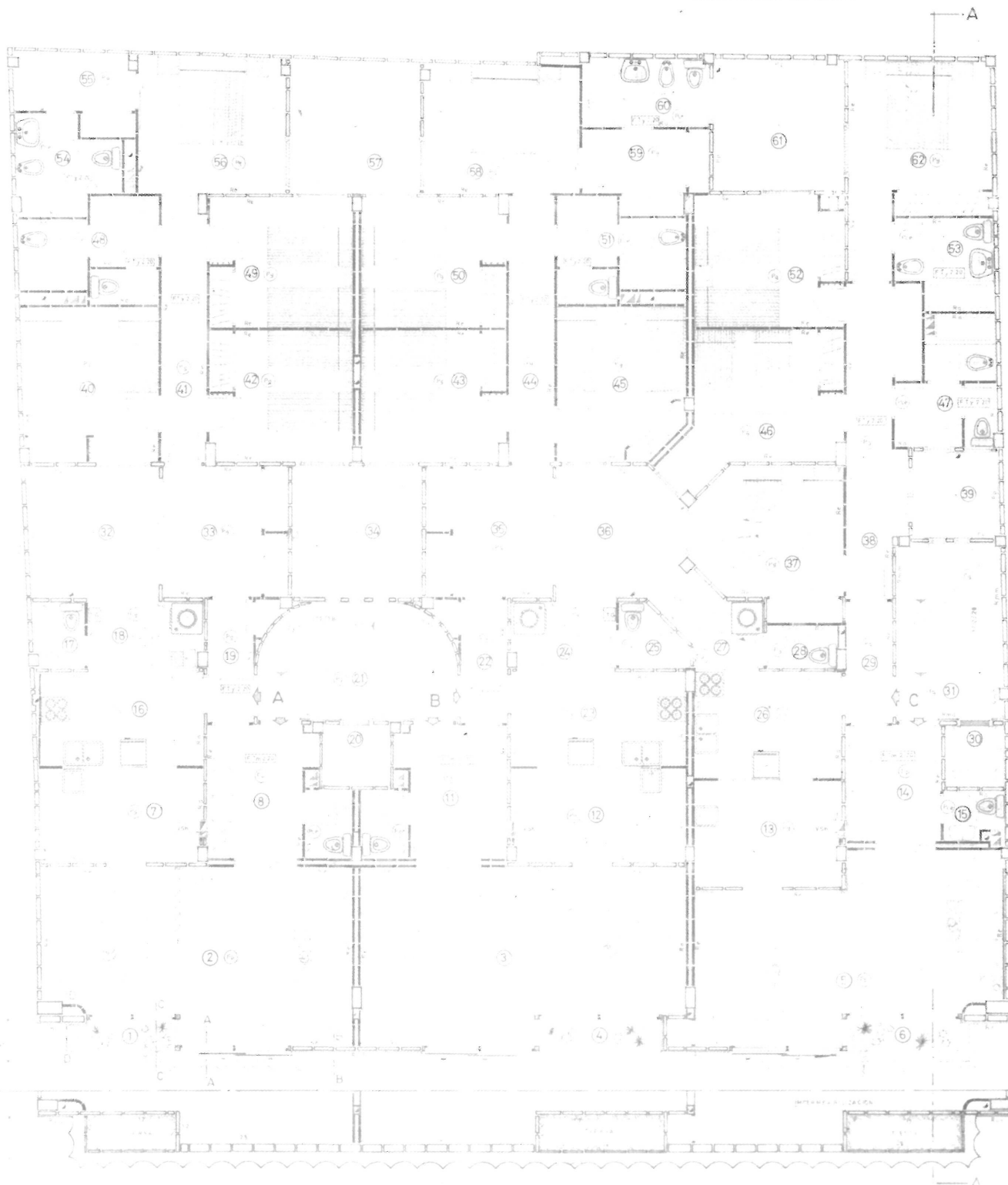
fachada y detalle

planta, 3.^a, 4.^a y 5.^a

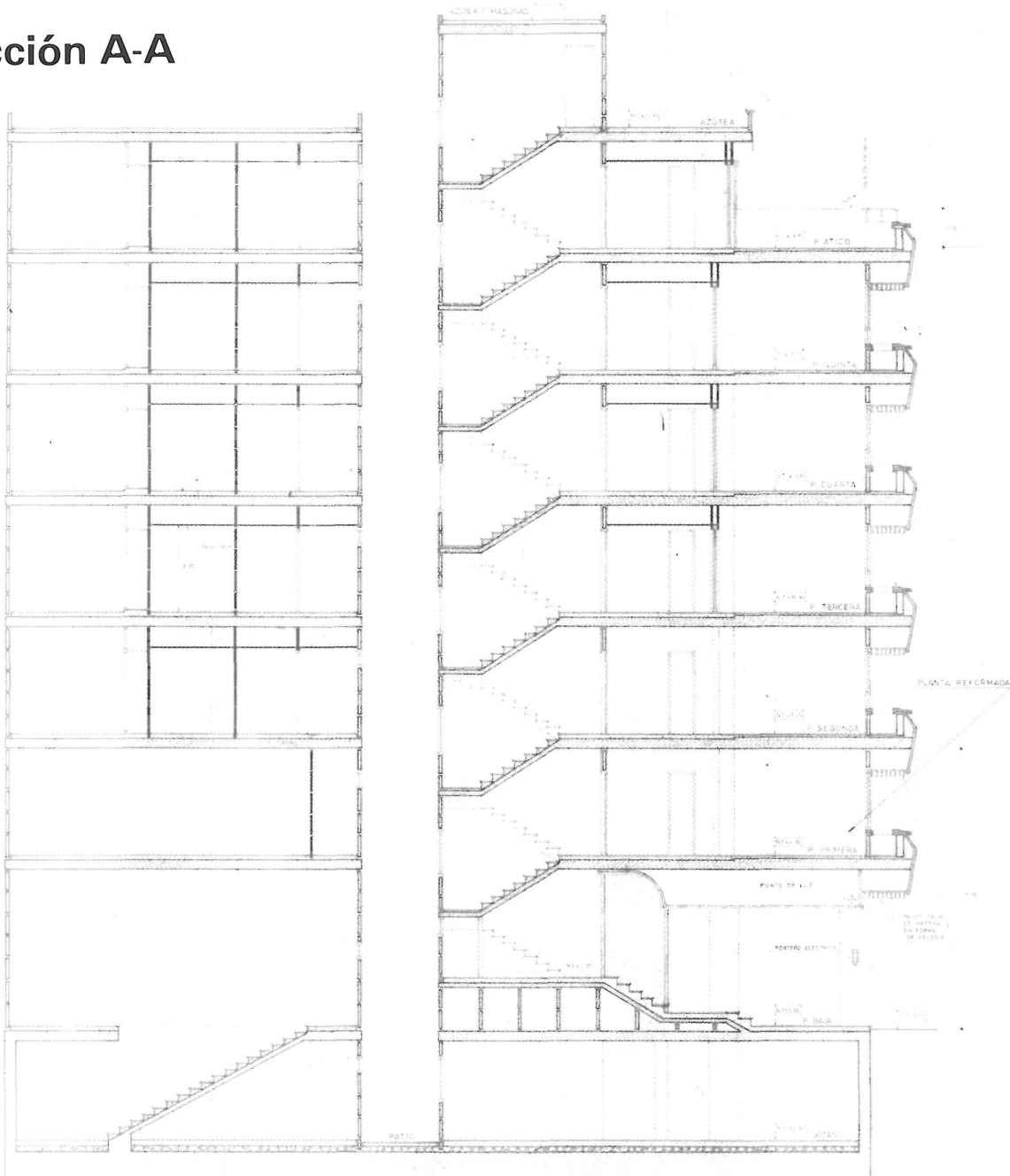
1. Jardinera.—2. Estar-comedor.—3. Estar-comedor.—4. Jardinera.—5. Estar-comedor.—6. Jardinera.—7. Cocina.—8. Vestíbulo.—9. Aseo.—10. Aseo.—11. Vestíbulo.—12. Cocina.—13. Cocina.—14. Vestíbulo.—15. Aseo.—16. Oficio.—17. Aseo de servicio.—18. Tendedero.—19. Vestíbulo de servicio.—20. Ascensor.—21. Rellano de viviendas (A-B planta tipo).—22. Vestíbulo de servicio.—

23. Oficio.—24. Tendedero.—25. Aseo de servicio.—26. Oficio.—27. Tendedero.—28. Aseo de servicio.—29. Vestíbulo de servicio.—30. Ascensor.—31. Rellano de vivienda (C planta tipo).—32. Patio.—33. Partidor.—34. Patio.—35. Partidor.—36. Patio.—37. Dormitorio.—38. Paso.—39. Patio.—40. Dormitorio.—41. Paso.—42. Dormitorio.—43. Dormitorio.—44. Paso.—45. Dormitorio.—46.

Dormitorio.—47. Baño compartimentado.—48. Baño compartimentado.—49. Dormitorio.—50. Dormitorio.—51. Baño compartimentado.—52. Dormitorio.—53. Baño principal.—54. Baño principal.—55. Vestidor.—56. Dormitorio principal.—57. Patio.—58. Dormitorio principal.—59. Vestidor.—60. Baño principal.—61. Patio.—62. Dormitorio principal.



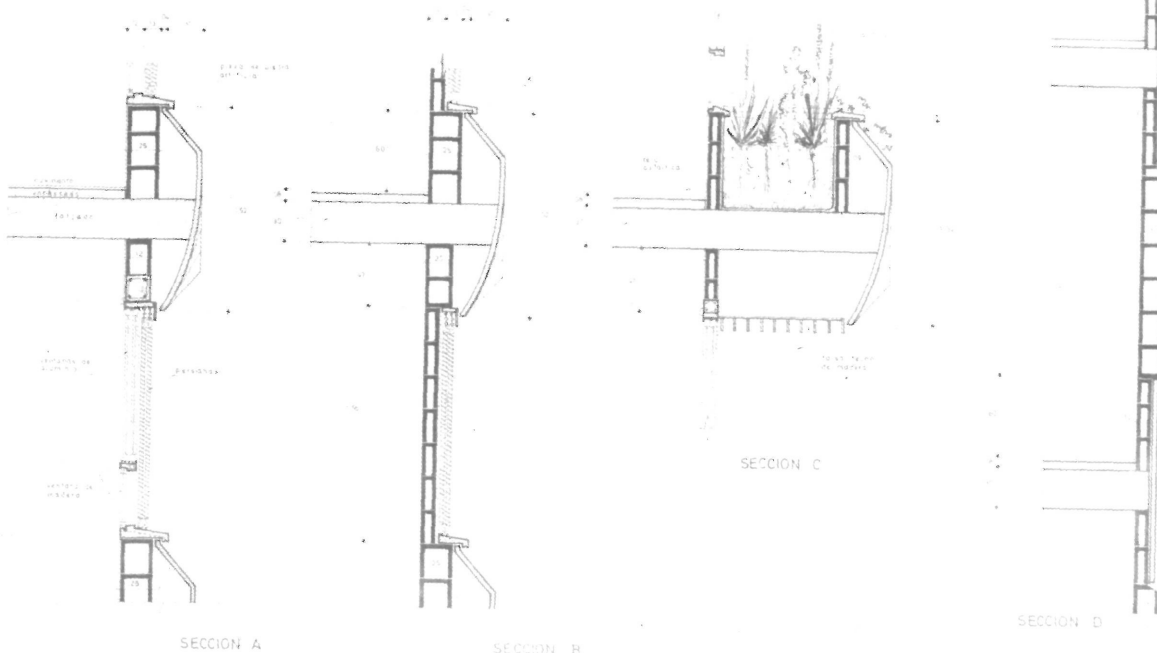
sección A-A



través de un vestíbulo con aseo incorporado. En el centro se ha colocado la zona de servicio, compuesta por cocina —directamente comunicada con el comedor— y oficio con tendedero y aseo; reciben iluminación y ventilación naturales a través de un pequeño patio interior. Por último, al fondo, y también ventilada e iluminada mediante patios interiores, se encuentra la zona de noche, formada por un dormitorio principal, con vestidor y cuarto de baño incluidos en su superficie, y tres dormitorios dobles, servidos por un cuarto de baño que permite una utilización múltiple al tener compartimentadas cada una de sus instalaciones. Cada vivienda dispone de dos accesos: uno comunica con la zona noble y el otro, a través de un corredor, conduce al núcleo de servicio o a la zona de noche indistintamente, con lo cual las diversas circulaciones en el interior de la vivienda quedan perfectamente diferenciadas. Las comunicaciones verticales se establecen por medio de dos núcleos compuestos por una escalera y un ascensor.

La construcción se ha realizado con una estructura de pilares y forjados de hormigón armado. Para la tabiquería, tanto interior como de muros de fachada, se han empleado piezas especiales de hormigón, de diferentes espesores según su función o situación. Se ha tenido especial cuidado en el aislamiento acústico de las viviendas, para lo cual los muros de separación entre ellas se han realizado con doble tabique y cámara de aire.

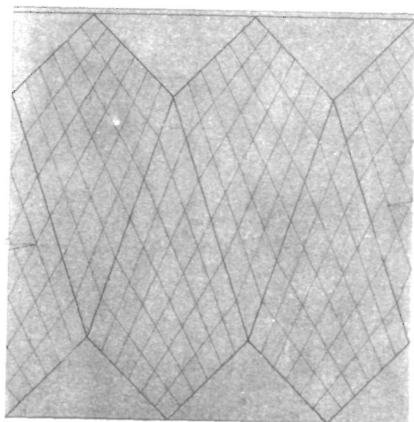
En el tratamiento de fachada se combinan estas mismas piezas de hormigón, revestidas con plaquetas cerámicas en algunos paños, con los grandes ventanales practicables, de carpintería de aluminio, protegidos por celosías correderas. La característica más notable del alzado son los antepechos que, en franjas, recorren horizontalmente toda la longitud del edificio en cada planta. Las piezas que los constituyen son de piedra artificial y están configuradas según superficies regladas, lo que añade una nota cálida a las líneas rectas de la construcción.



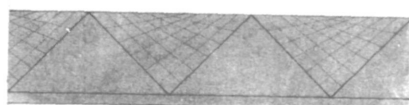
detalles de fachada



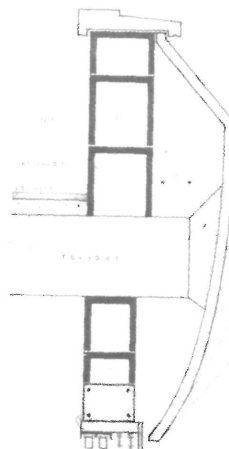
VISTA SUPERIOR



ALZADO



VISTA INFERIOR



SECCION A

VISTA SUPERIOR

ALZADO

VISTA INFERIOR

DETALLE DE ESQUINA
E 1:50

résumé

EDIFICIO DE LOGEMENTS, LOCAUX COMMERCIAUX ET BUREAUX, LAS PALMAS DE LA GRANDE-CANARIE
Luis López Díaz, architecte

Sur un terrain carré, situé dans une rue étroite de la ville, a été construit cet édifice dont le rez-de-chaussée et le sous-sol seront destinés à des locaux commerciaux, les deux niveaux suivants à des bureaux et à des logements, les trois étages supérieurs et l'attique en retrait.

Chaque logement composé d'une salle de séjour-salle à manger, zone de service et quatre chambres à coucher doubles - est composé longitudinalement, perpendiculairement à la rue, afin d'utiliser la plus possible la façade exigüe de l'édifice. L'éclairage et la ventilation naturels des dépendances sont assurés par de nombreux petits patios, disséminés sur toute la superficie.

La construction est une structure de béton armé et cloisonnage à l'aide de pièces spéciales de béton. La façade combine les mêmes pièces de béton revêtues de plaquettes céramiques, de grandes fenêtres d'aluminium et appuis en pierre artificiels.

summary

APARTMENTS, OFFICES AND SHOPS BUILDING, LAS PALMAS, GRAN CANARIA
Luis López Díaz, architect

This building stands on a square plot, between party walls, in a narrow old city street. The ground and basement levels are used for commercial spaces, the next levels above for office space and the last three upper levels for apartments, plus a setback penthouse.

Each apartment, consisting of living-dining room, services and four double bed-rooms, is laid out lengthwise along a line perpendicular to the street front, so as to better use the narrow available space, while the natural lighting and ventilation of the inner rooms is achieved by means of numerous shafts distributed throughout the surface.

The building features reinforced concrete structure and special concrete panel partitions.

The façade combines the same concrete panels, faced with ceramic tiles, with large aluminium windows and artificial, modular shaped, window sills and sandrels.

zusammenfassung

WOHNHAUS MIT GESCHÄFTSLOKALEN UND BUROS
Luis López Díaz, architekt

Auf einen quadratischen Grundstück, an einer engen Strasse der Stadt gelegen, wurde dieses Haus zwischen Scheidemauern erbaut. Das Erd- und Kellergeschoss sind für Geschäftslokale, die beiden folgenden Stockwerke für Büroräume und die drei oberen Stockwerke und das Dachgeschoss für Wohnungen bestimmt.

Jede Wohnung — bestehend aus Wohn-Speisezimmer, Bereich der Einrichtungen und vier Doppelschlafzimmern — ist in Längsrichtung, senkrecht zur Strasse entwickelt, um die geringe Fassade des Hauses auszunützen. Die natürliche Beleuchtung und Lüftung der Innenräume wird durch zahlreiche, kleine auf der Fläche zerstreute Höfe erreicht.

Der Bau besteht aus Stahlbetonstrukturen und Wänden aus besonderen Betonteilen.

An der Fassade sind die gleichen, mit Keramikplättchen verkleideten Betoteile mit grossen Aluminiumfenstern und Kunststeinbrüstungen in geordneter Ausbildung kombiniert.