



edificio administrativo y comercial

LAUSANA • SUIZA

131 - 134

ROGER ADATTE & PIERRE - A. JUVET, S. A., arquitectos
PIGUET ING. CONSEILS, S. A., ingenieros

sinopsis

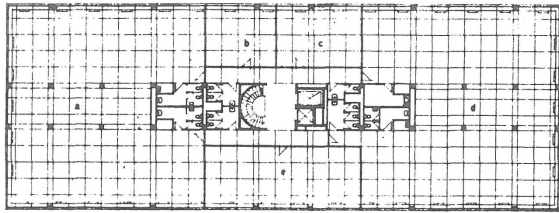
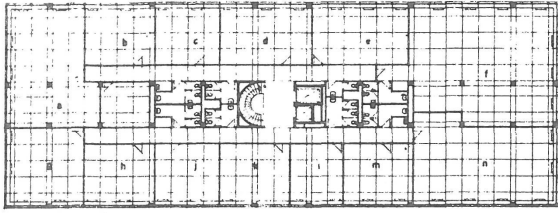
Este edificio contiene una zona comercial y otra administrativa, estando la primera situada en las plantas bajas y la segunda en las plantas superiores.

Consta de sótano, planta baja, entresuelo, tres plantas destinadas a oficinas y ático.

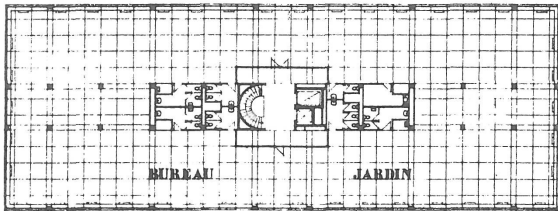
La zona de oficinas tiene la característica de que, excepto algunos servicios básicos, todos los demás elementos se han dejado a gusto de los usuarios.



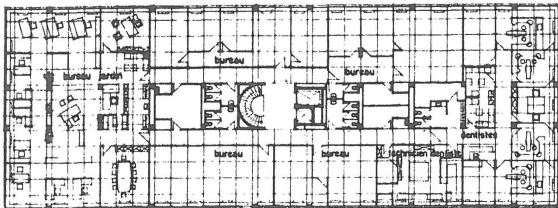
plantas



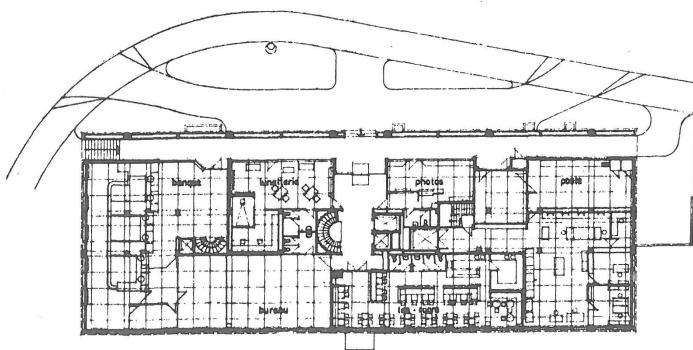
variantes de distribución



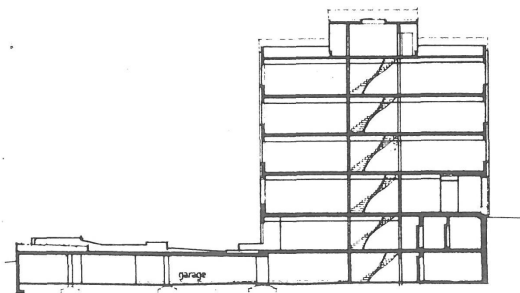
oficina-jardín



tipo



baja



sección

Este edificio está situado en el cruce de Sallaz, en la esquina formada por la carretera de Oron y la avenida del Temple.

Fue realizado en sólo año y medio.

La división del edificio en plantas y los usos de cada una de ellas es la siguiente:

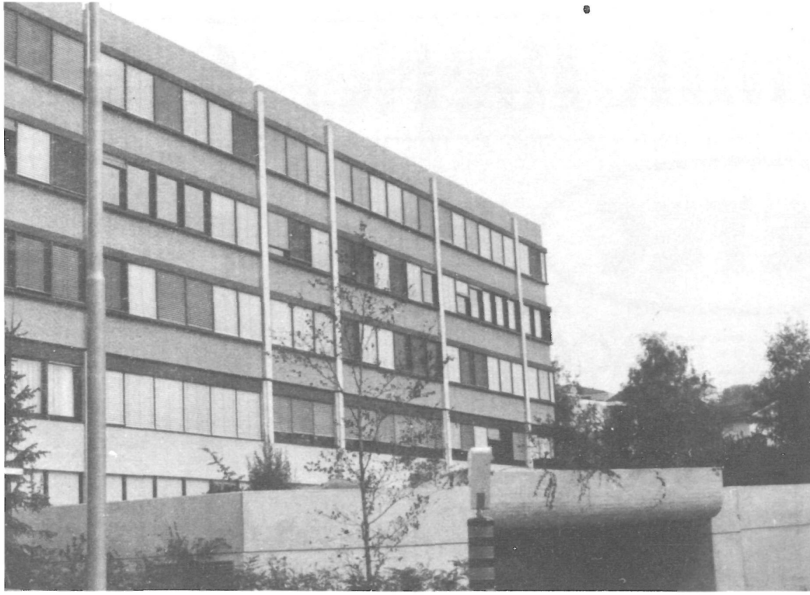
- Sótano, con 60 plazas de aparcamiento y locales técnicos.
- Planta baja, con portería, buzones de correos, refugio de protección civil, así como los siguientes servicios de una oficina de Banco: vestuarios, depósitos y caja fuerte.
- Entresuelo, con la oficina de Correos de Sallaz y con los restantes servicios del Banco, ventanilla y oficinas. En esta planta existen, también, un salón de té y varias tiendas: óptica, foto-cine.
- Tres plantas, con locales sanitarios y oficinas acondicionables a gusto del usuario.
- Atico, con central de climatización, calderas de calefacción y lavandería.

El volumen total edificado (incluyendo garajes) es de 24.516 m³, mientras que la superficie edificada es de 1.080 m².

Las dimensiones exteriores del edificio (54 × 20 m), así como el número de plantas (tres, además del entresuelo), estaban ya fijadas por un plan de ordenación.

Lo que se pretendió fue hacer un edificio administrativo y comercial, inserto en la ordenación general del barrio. La zona comercial es la situada a nivel de circulación de peatones, mientras que las tres plantas superiores constituyen la parte administrativa, donde los inquilinos pueden acomodar las oficinas a su gusto particular.

Se intentó que hubiese una gran flexibilidad tanto en la división de espacios como en las instalaciones eléctricas, calefacción y aire acondicionado, conducción de energía y en la posibilidad de encontrar desagües.



A pesar de ciertos imperativos básicos, tales como tipos de tabiques, elementos del techo, etc., cada inquilino puede equipar sus locales a su gusto, utilizar o no el aire acondicionado, abrir o no las ventanas, empalmar a su gusto los cables subterráneos de distribución eléctrica y del teléfono, modificar eventualmente el alumbrado «standard», o los revestimientos de suelos puestos a su disposición, equipar sus propias oficinas de diversas instalaciones sanitarias.

Todo esto permite una gran gama de posibilidades en la instalación de una planta, desde una oficina-jardín, que utiliza todo el espacio disponible, hasta la división en pequeños despachos independientes, y esto en el ámbito de especialidades muy diferentes: consultas de dentista, laboratorios médicos, locales para ordenadores, etc.

résumé

Edifice Administratif et Commercial - Lausanne - Suisse

Roger Adatte et Pierre-A. Juvet, S. A., architectes
Piguet Ing. Conseils, S. A., ingénieurs

Cet édifice se compose de deux zones, une commerciale située dans les étages inférieurs et l'autre, administrative, dans les étages supérieurs. Il comprend: un sous-sol, rez de chaussée, entre-sol, trois étages de bureaux et attique. La caractéristique de la zone de bureaux est que, sauf pour certains services de base, tout le reste a été laissé au goût de chaque usagé.

summary

Office and Shopping Building in Lausanne - Switzerland

Roger Adatte u. Pierre-A. Juvet, S. A., architects
Piguet Ing. Conseils, S. A., engineers

This building includes a shopping area and an office area, the first occupying the lower levels and the latter the upper floors. The building consists on a basement, ground floor, mezzanine, three office storeys and a penthouse.

The most remarkable feature of the office area is that, outside the basic services, the entire layout of the space is left free for the occupants to arrange in accordance with their needs.

zusammenfassung

Verwaltungs- und Geschäftsgebäude - Lausanne - Schweiz

Roger Adatte u. Pierre-A. Juvet, S. A., Architekten
Piguet Ing. Conseils, S. A., Ingenieure

Das Gebäude enthält jeweils eine Verwaltung- und eine Geschäftszone, von denen sich die erste in den unteren, und die zweite in den oberen Geschossen befindet. Es besteht aus dem Keller, Erdgeschoss, Zwischenstock, drei Etagen für Büroräume und dem Dachgeschoss.

Die für die Büroräume bestimmte Zone kennzeichnet sich dadurch, dass ausser den Hauptanlagen alle weiteren Elemente je nach Wunsch der Benutzer eingerichtet wurden.

