

## **edificio clínico en SUIZA**

HEIDI y PETER WENGER, arquitectos







fachada principal

143 - 35

### **Generalidades y distribución**

Por necesidades de la Confederación Suiza se ha construido un servicio médico de control en la frontera de Brigue con Italia destinado a los obreros italianos que entran a Suiza por esta población. Al objeto, los Ferrocarriles federales pusieron a su disposición un terreno en el andén núm. I de la estación, entre dos edificios ya existentes, con la condición de revestir su propiedad a aquel Organismo en el momento en que deje de ser útil a la Confederación. En este caso se prevé una fácil adaptación del edificio para oficinas.

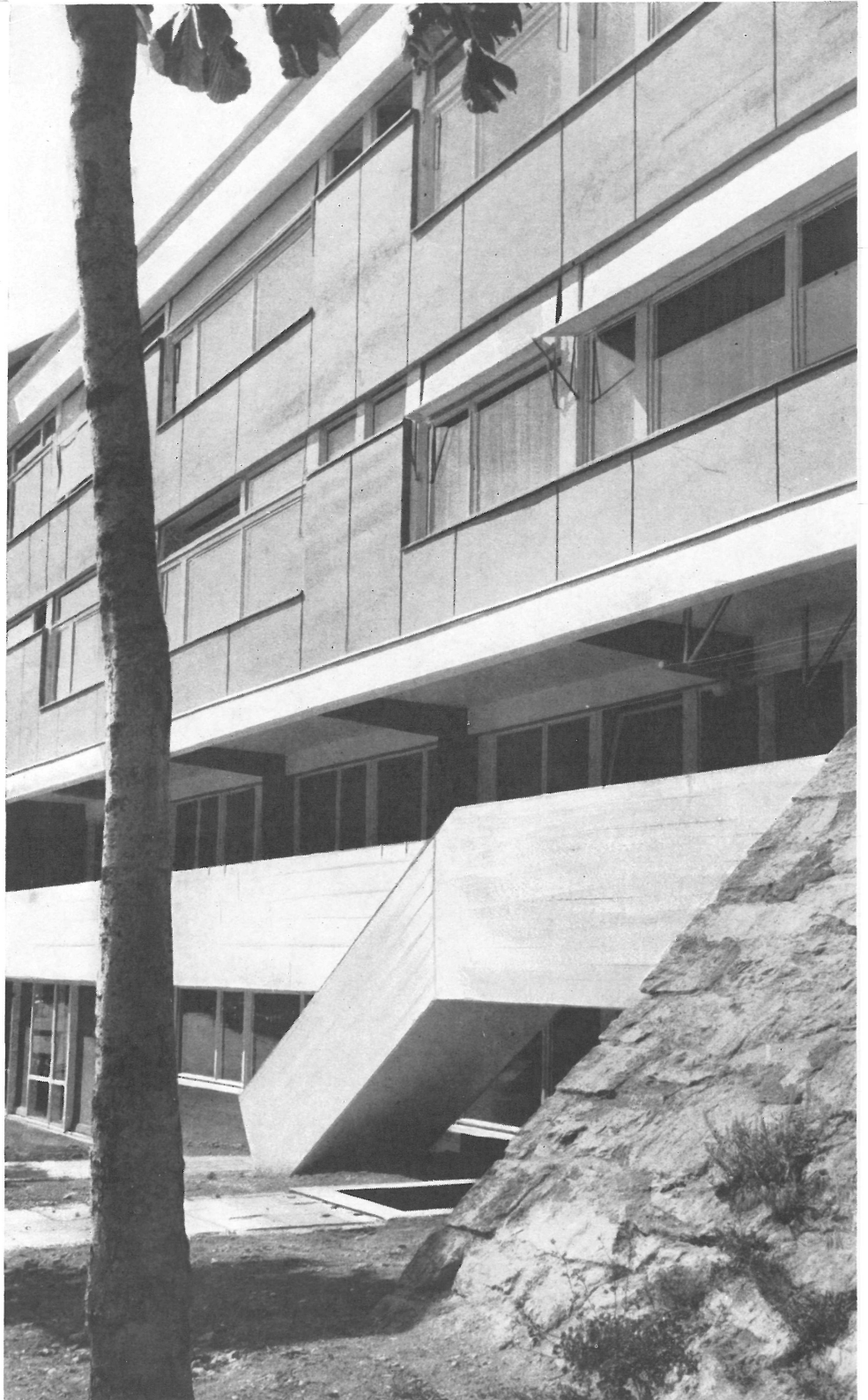
La construcción se encuentra en la ladera de una pequeña colina creada con las tierras extraídas del Simplon. Por esta misma circunstancia hay cuatro plantas hacia el sur y dos al norte. Por esta zona, y debido a necesidades de control, hay acceso directo desde el andén núm. I antedicho a la planta baja, en la que se encuentra la entrada principal y amplia sala de espera, con los servicios correspondientes. La entrada de personal conduce a las oficinas y otros locales destinados al personal.

Después del control de sangre y de pasaportes, los obreros acceden al piso superior para ser sometidos a revisión y examen médicos. El programa de esta planta se completa con las habitaciones del personal sanitario, laboratorios y archivos.

Los dos pisos bajos de la parte sur se destinan a instalaciones complementarias:

Bajo: espera, desinfección, duchas y aseos.

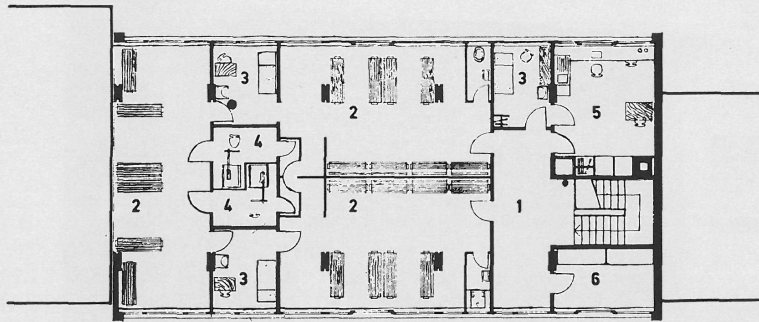
Primero: gran sala de espera auxiliar.



# plantas

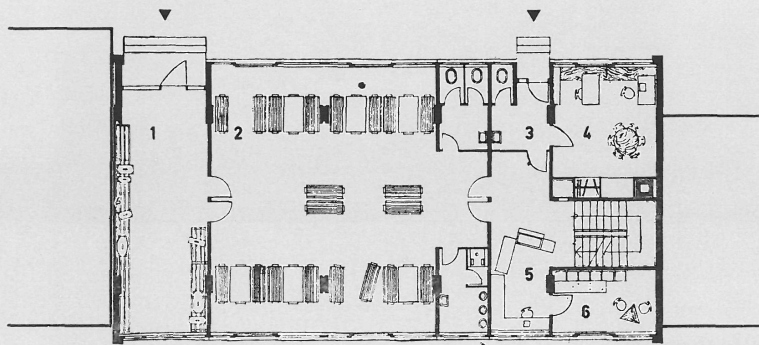
## tercera

1. Hall.—2. Espera.—3. Médico.—
4. Revisión médica.—5. Despacho.
6. Sala de material.



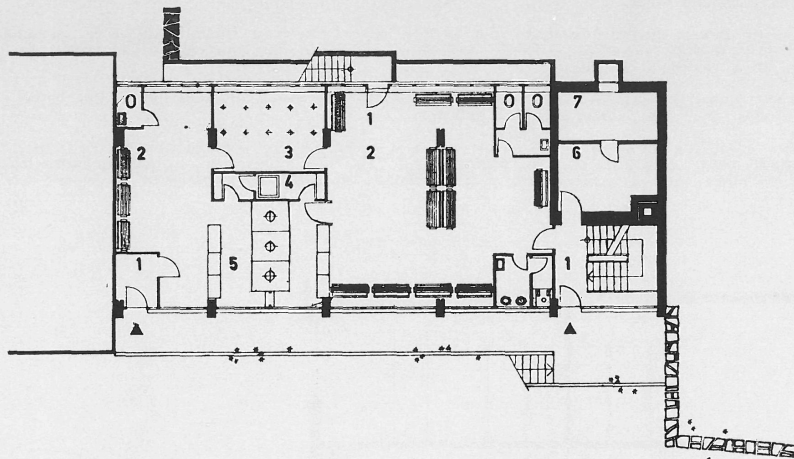
## segunda

1. Maletas.—2. Espera.—3. Entra-
- da de personal.—4. Oficinas.—5.
- Control de sangre.—6. Habita-
- ción para personal.



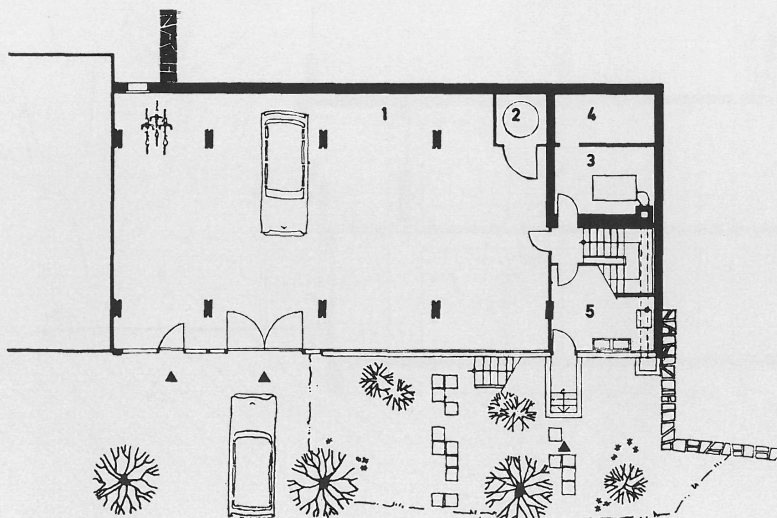
## primera

1. Entrada.—2. Espera.—3. Du-
- chas.—4. Duchas de personal.—5.
- Desinfección.—6. Instalaciones.
7. Carbonera.

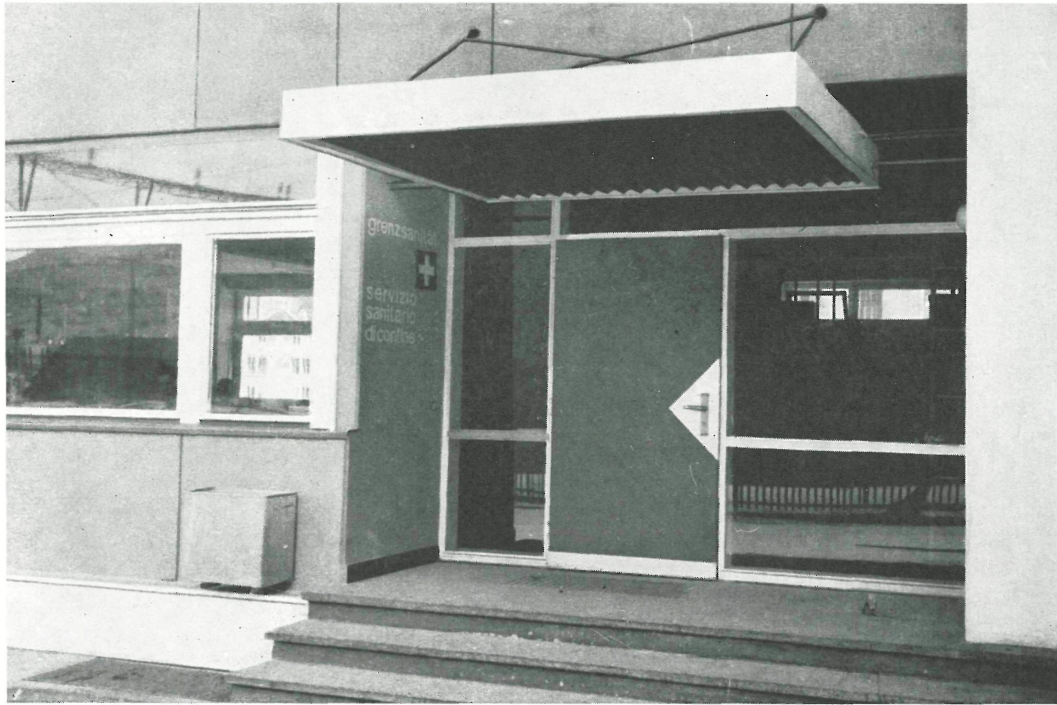


## baja

1. Disponible y espera eventual.
2. Calderas.—3. Calefacción.—4.
- Carbonera.—5. Lavado.







puerta principal

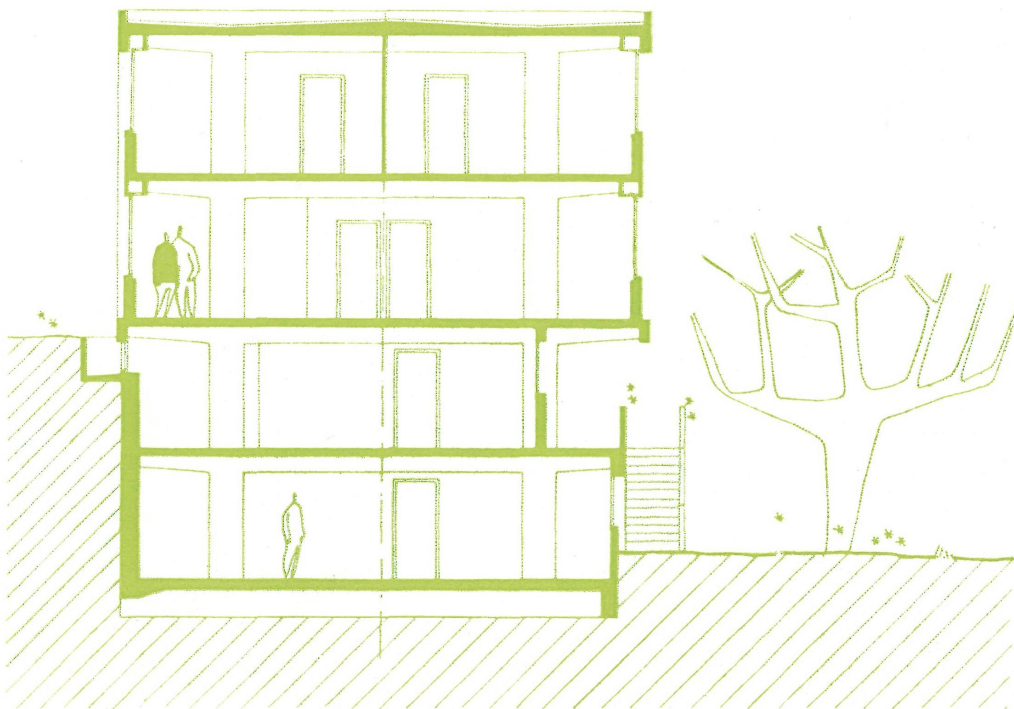
### Construcción y fachadas

Las espaciosas zonas de espera y la flexibilidad impuesta al proyecto obligaron a una estructura de hormigón armado a base de pórticos y losas de hormigón armado.

Las fachadas no tienen misión resistente, por lo que existe una gran flexibilidad en la organización de huecos, cuyos marcos son de hormigón visto y sus tamaños varían de acuerdo con la utilización de las estancias a que sirven. De esta forma, resultan alzados exentos de monotonía y con gran variedad de diseño.

La fachada sur acusa limpiamente la diferenciación de los dos pisos superiores y los dos bajos gracias al acierto de una terraza corrida y cubierta, con acceso por una sólida escalera exterior.

La policromía empleada sirve para dar realce y valor a la plástica constructiva del edificio: a toda la estructura de hormigón armado se le recubrió simplemente con una piel de pintura azul; las ventanas, el marco que encuadra los dos pisos altos y la terraza son blancos; los elementos de fachada van en gris oscuro, y, finalmente, las puertas exteriores e interiores son de color naranja.



sección