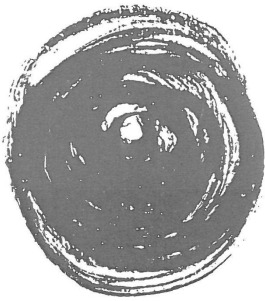


edificio administrativo de **Hoechst AG** Frankfurt del Main • Alemania Federal

HENTRICH-PETSCHNIGG & PARTNER, arquitectos
K. BERGER y B. KREKLER, diplomados ingenieros, Asociados
D. GENHEIMER, arquitecto colaborador

131 - 103



sinopsis

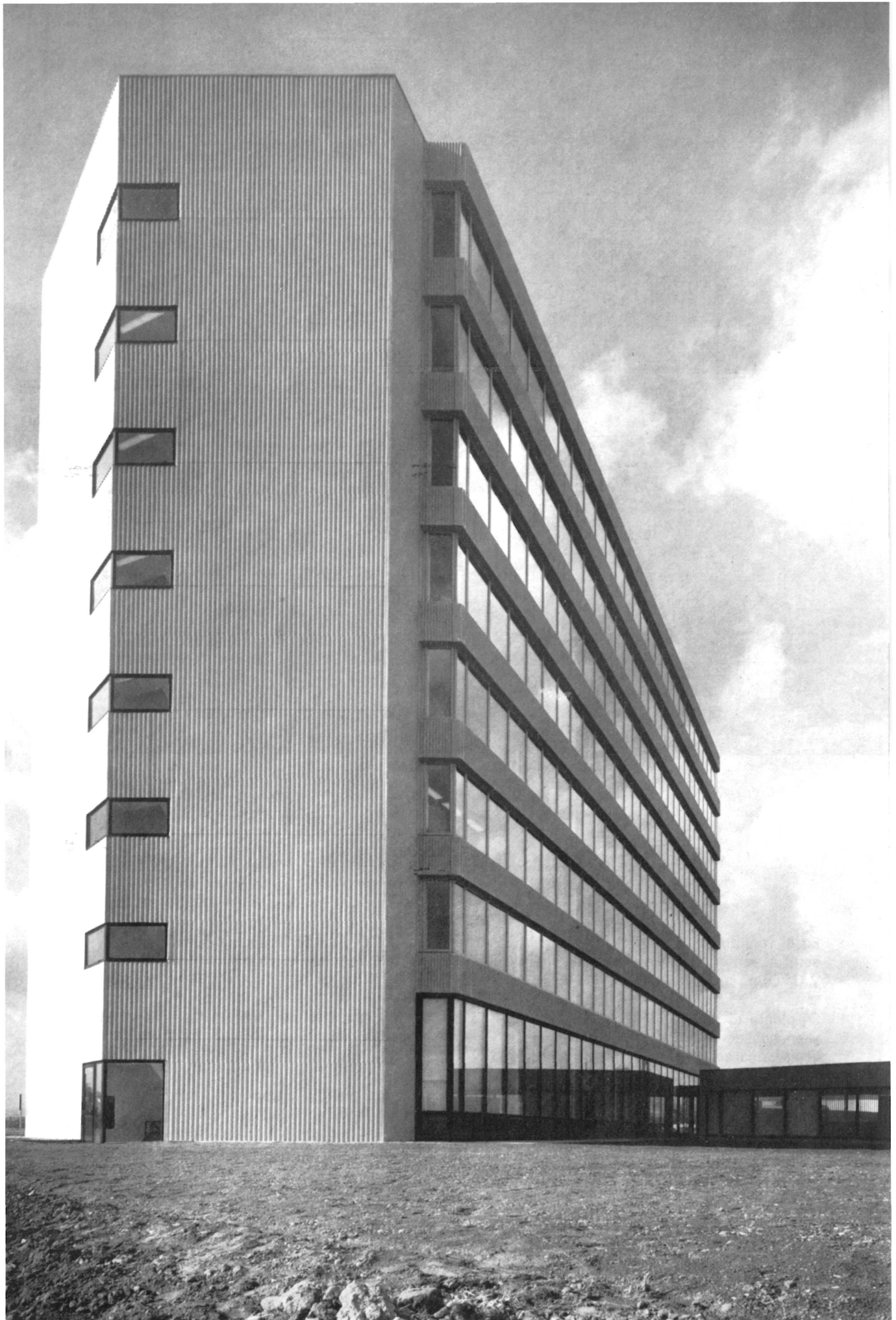
El edificio está incluido en la segunda fase del programa constructivo de esta importante firma industrial, y está destinado a albergar el centro administrativo y contable de la empresa.

Consta de sótano, planta baja y ocho plantas superiores, con tres núcleos de comunicación vertical, localizados en escaleras y ascensores, y grupos sanitarios.

La estructura es de hormigón armado; los cerramientos, de piezas especiales de hostalit, y las ventanas, de vidrio termopane.









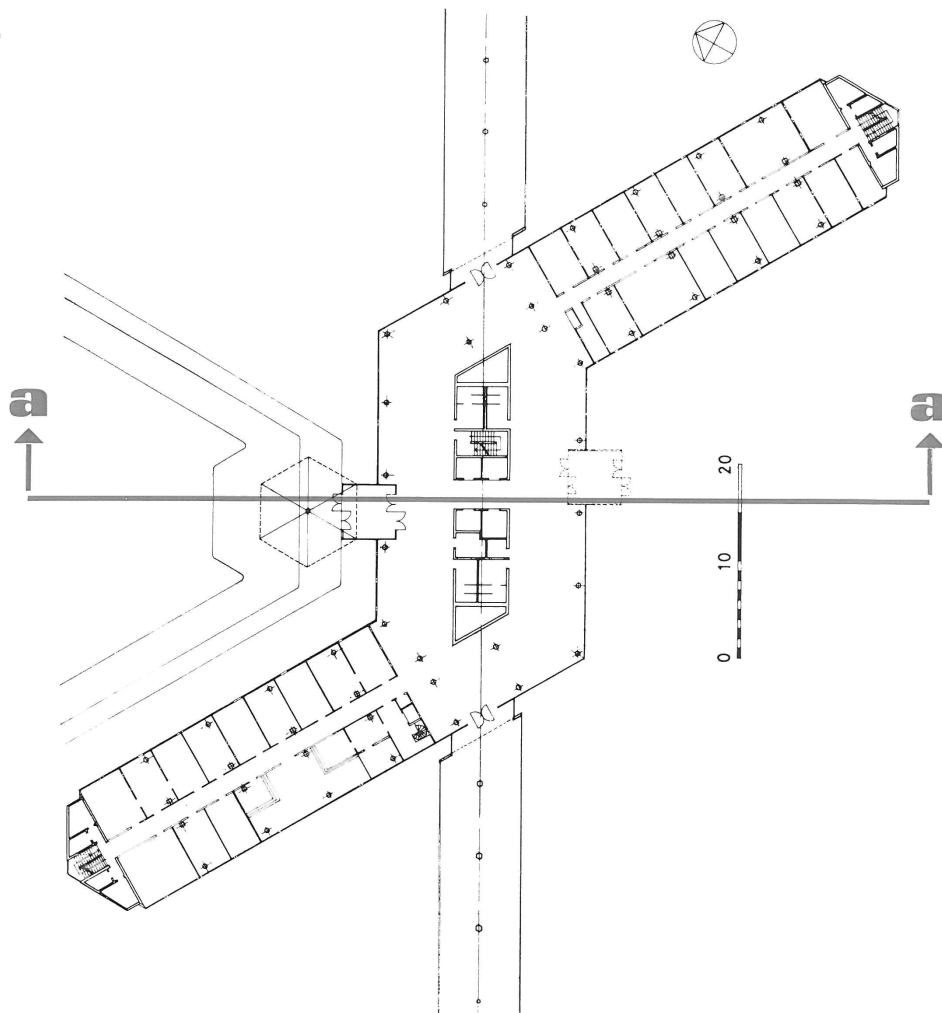
En el recinto de la fábrica Hoechst AG., se ha realizado, dentro de la segunda fase de construcción de la nueva Administración Central, el edificio administrativo para Finanzas y Cálculo.

En planta el nuevo edificio tiene la forma de una S estilizada, con una longitud total de 130 m, y anchos de 21,50 m en la parte central y de 14 m en las ramas laterales. Ocupa una superficie de 2.386 m².

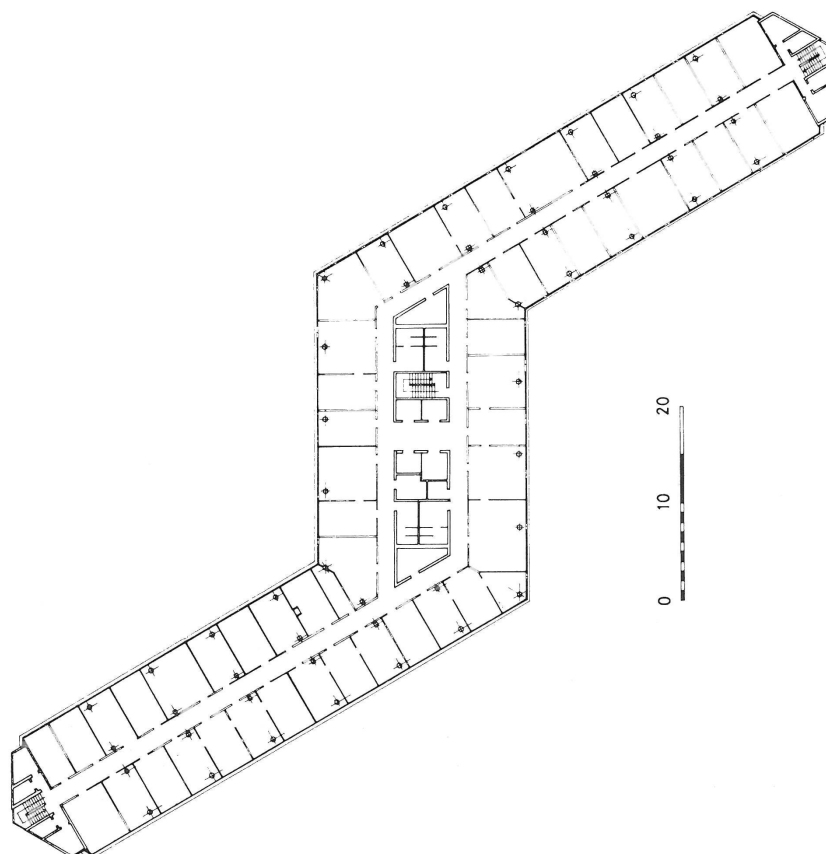
En alzado el edificio consta de: sótano, planta baja, siete plantas superiores y una planta para instalaciones colocada en el tramo central de la S. En total tiene una superficie construida de 19.422 m², de los cuales 13.138 m² constituyen la superficie útil destinada a oficinas.

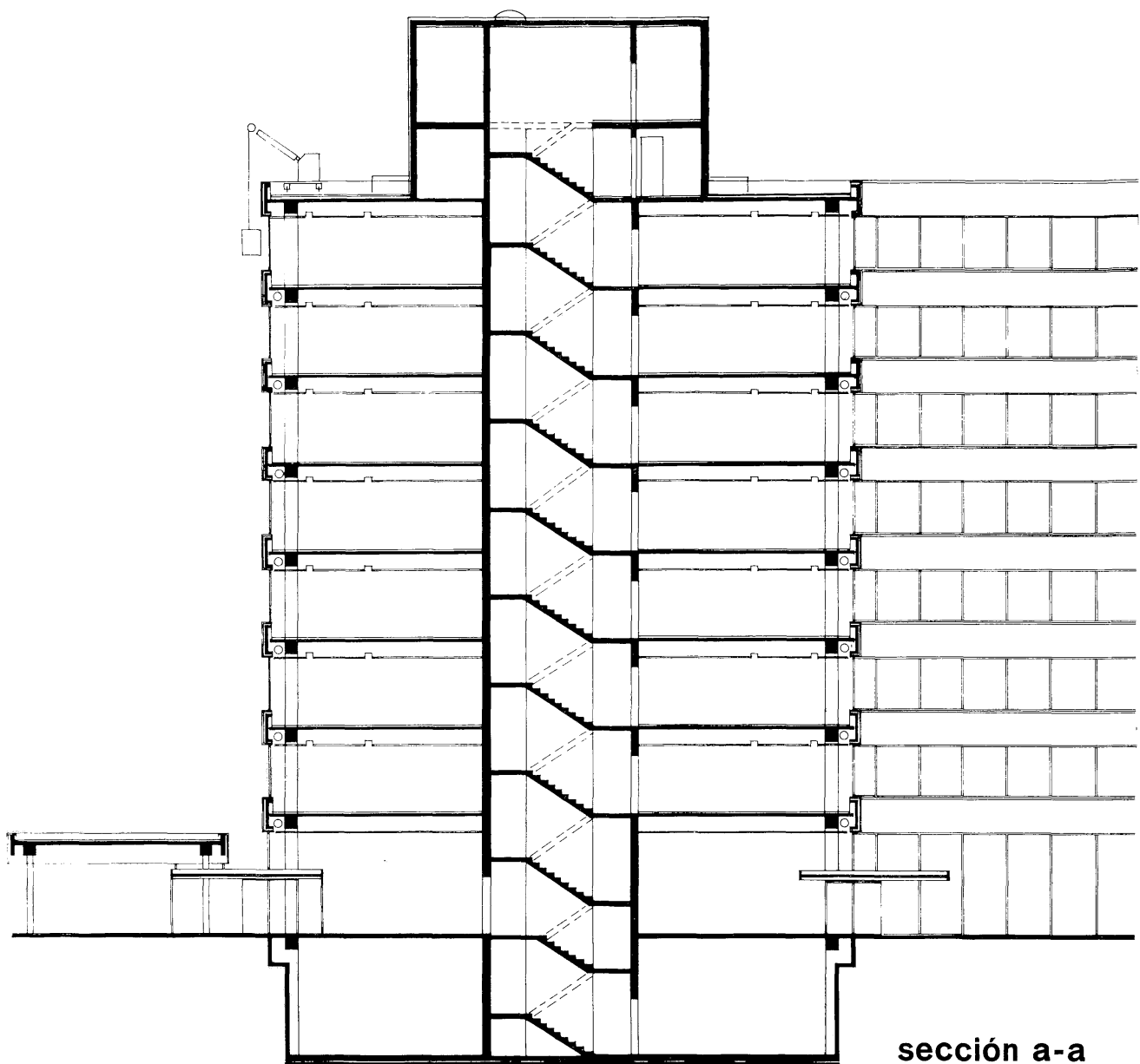
La comunicación vertical en el edificio se establece por medio de tres núcleos de escaleras y ascensores, situados: el principal, en el tramo central de la S, y los otros dos,

planta baja



planta tipo





en los extremos de las ramas laterales. Con esta disposición se consigue que, en este edificio de tanta longitud, la distancia desde el local más desfavorable al núcleo más cercano no supere los 25 m. En estos mismos núcleos se encuentran los aseos y servicios de cada planta.

Para la comunicación horizontal se han dispuesto sendos pasillos longitudinales en el eje central de los ramales extremos de la S. Estos pasillos, al llegar al tramo central, se bifurcan en dos, rodeando al núcleo. A los lados de los pasillos se hallan los locales de oficinas, todos ellos dando a fachada y con distintos tamaños, y con capacidad total suficiente para unos 850 empleados.

El acceso se efectúa en planta baja, a través de dos entradas opuestas, situadas en el tramo central, y con cortavientos cada una. Los laterales de esta misma zona disponen de comunicaciones, mediante amplios pasillos, con otras dependencias de la factoría.



Fotos: ROBERT HÄUSSER G.D.L

La construcción se ha hecho en su totalidad con hormigón armado. Los pilares, colocados en fachada y en los pasillos centrales, soportan las grandes vigas que sirven de apoyo a las losas del forjado. Un falso techo suspendido oculta las instalaciones eléctrica y de telefonía, así como los conductos del sistema de aire acondicionado con el que cuenta el edificio. Los núcleos de ascensores y escaleras, también de hormigón armado, sirven de elementos rigidizadores para el arriostramiento del edificio.

La fachada se ha tratado como una sucesión de bandas horizontales, en las que alternan: antepechos resistentes al fuego, revestidos exteriormente con piezas metálicas de hostalit en forma de Z, y ventanas moduladas, formadas por vidrios termopane y marcos de hostalit en Z. Los muros de los extremos de la S son ciegos, exceptuando las ventanas colocadas en los vértices, que iluminan y ventilan las escaleras; el resto ha sido revestido con las mismas piezas de hostalit en Z.

Toda la construcción fue realizada en un tiempo aproximado de año y medio.

résumé

**Edifice administratif de Hoechst AG.
Francfort-sur-le-Main.
République fédérale d'Allemagne**

**Hentrich-Petschnigg & Partner, architectes
K. Berger et B. Krekler, ingénieurs diplômés
D. Genheimer, architecte**

L'édifice, inclus dans la deuxième phase du programme constructif de cette importante firme industrielle, est destiné à abriter le centre administratif de l'entreprise.

Il se compose de sous-sol, rez-de-chaussée et huit niveaux supérieurs, avec trois noyaux de communication verticale, constitués par les escaliers et les ascenseurs, et de groupes sanitaires.

L'ossature est en béton armé, les murs de pièces spéciales de hostalite et les fenêtres à vitres thermopane.

summary

**Hoechst Ltd. Administrative
Building - Frankfurt/Main.
German Federal Republic**

**Hentrich-Petschnigg & Partner, architects
K. Berger and B. Krekler, engineers
D. Genheimer, architect**

The building forms part of the second phase of the construction programme of this important industrial firm and is designed as the administration and accountant centre.

It consists of basement, ground floor and eight more floors, with three vertical communication nuclei: staircases, lifts and sanitary installations.

The structure is of reinforced concrete; the enclosures of special pieces of hostalite and the windows are of thermopane glass.

zusammenfassung

**Verwaltungsgebäude der Firma
Hoechst AG - Frankfurt/Main.
Bundesrepublik Deutschland**

**Hentrich-Petschnigg & Partner, Architekten
K. Berger und B. Krekler, Ingenieure
D. Genheimer, Architekt**

Das Gebäude ist in der 2. Phase des Bauprogramms dieser bedeutenden Firma mit einbegriffen und ist als derer Administrations- und Buchhaltungszentrum geplant worden.

Der Baus umfasst: Kellergeschoss, Erdgeschoss und 8 weitere Etagen; drei vertikale Kommunikationspunkte, nämlich Treppen, Fahrstühle und sanitäre Anlagen.

Die Struktur ist aus Stahlbeton; die Umschlüssungen aus Spezialteile aus Hostalite und die Fenster aus Thermopane scheinben.

publicación del i. e. t. c.c.

LAMINAS DE HORMIGON



A. M. Haas
Dr. Ingeniero

Traducción de **José M.^a Urcelay**
Dr. Ingeniero de Caminos, Canales y Puertos

El profesor A. M. Haas es personalidad muy conocida en todo el mundo dentro del campo de las estructuras laminares.

El libro, que ha sido traducido a varios idiomas, es de exposición clara e intuitiva, y destaca los conceptos fundamentales sobre los desarrollos matemáticos.

En su primera parte, el libro trata de la teoría de membrana en láminas de revolución. A continuación se aplica esta teoría, para el caso en que las cargas sean también de revolución, a las láminas de revolución más usuales: cúpulas esférica y elíptica, láminas cónicas, depósitos.

Se estudian seguidamente las láminas de revolución sometidas a cargas que no sean de revolución, así como las tensiones secundarias debidas a flexiones en láminas de revolución.

Se termina la primera parte con un capítulo dedicado a la construcción de láminas.

En la segunda parte se estudia la teoría de membrana para láminas rebajadas, dedicando sendos capítulos a las láminas en paraboloides hiperbólico, en paraboloides elíptico y en conoide.

A continuación se dedica un extenso capítulo a la flexión.

Seguidamente se estudia el caso de pequeñas cargas que originan fuertes tensiones por flexión.

Finalmente, el libro dedica un capítulo al pandeo.

Un volumen encuadernado en tela, brillantemente presentado, de 17 × 24,5 cm, compuesto de 420 páginas, numerosas figuras, tablas y ábacos. Precios: España, 1.250 ptas.; extranjero, \$ 25.