

# Hotel intercontinental, en Ginebra (Suiza)

ADDOR & JULLIARD, HONEGGER HERMANOS, arquitectos e ingenieros  
J. BOLLIGER, D. JULLIARD, F. W. LUPS, W. WETZ y H. NAIMI, colaboradores

147-21

Este hotel, que es uno de los mayores construidos en Suiza, cuenta, entre sus dependencias, con 400 habitaciones que pueden acoger a 800 huéspedes y distribuidas en 15 plantas; tres restaurantes; tres bares; un salón de baile; un salón para múltiples usos, equipado con instalaciones de traducción simultánea, de proyección, etc., y en el cual pueden ser servidos banquetes de 400 cubiertos; cuatro salas de conferencias; una serie de lujosas tiendas; peluquería y salón de belleza; agencias de viajes; piscina con agua caliente; etc.

Su mayor atractivo reside en la acertada elección de los materiales empleados en su construcción, así como en la elegancia y sencillez de líneas exteriores y decoración interior.





Ha sido construido en lo alto de una colina, situado a 4 km de Ginebra y próximo a los edificios de las Naciones Unidas y otras Instituciones internacionales, sobre un terreno de 11.300 m<sup>2</sup>. Este hotel tiene 400 habitaciones distribuidas en 15 plantas, tres restaurantes, tres bares, un salón de baile, un salón para múltiples usos, cuatro salas de conferencias, tiendas, peluquería y salón de belleza, agencias de viajes, piscina con agua caliente, etc., y es uno de los mayores y más notables establecimientos hoteleros últimamente erigidos en Suiza.



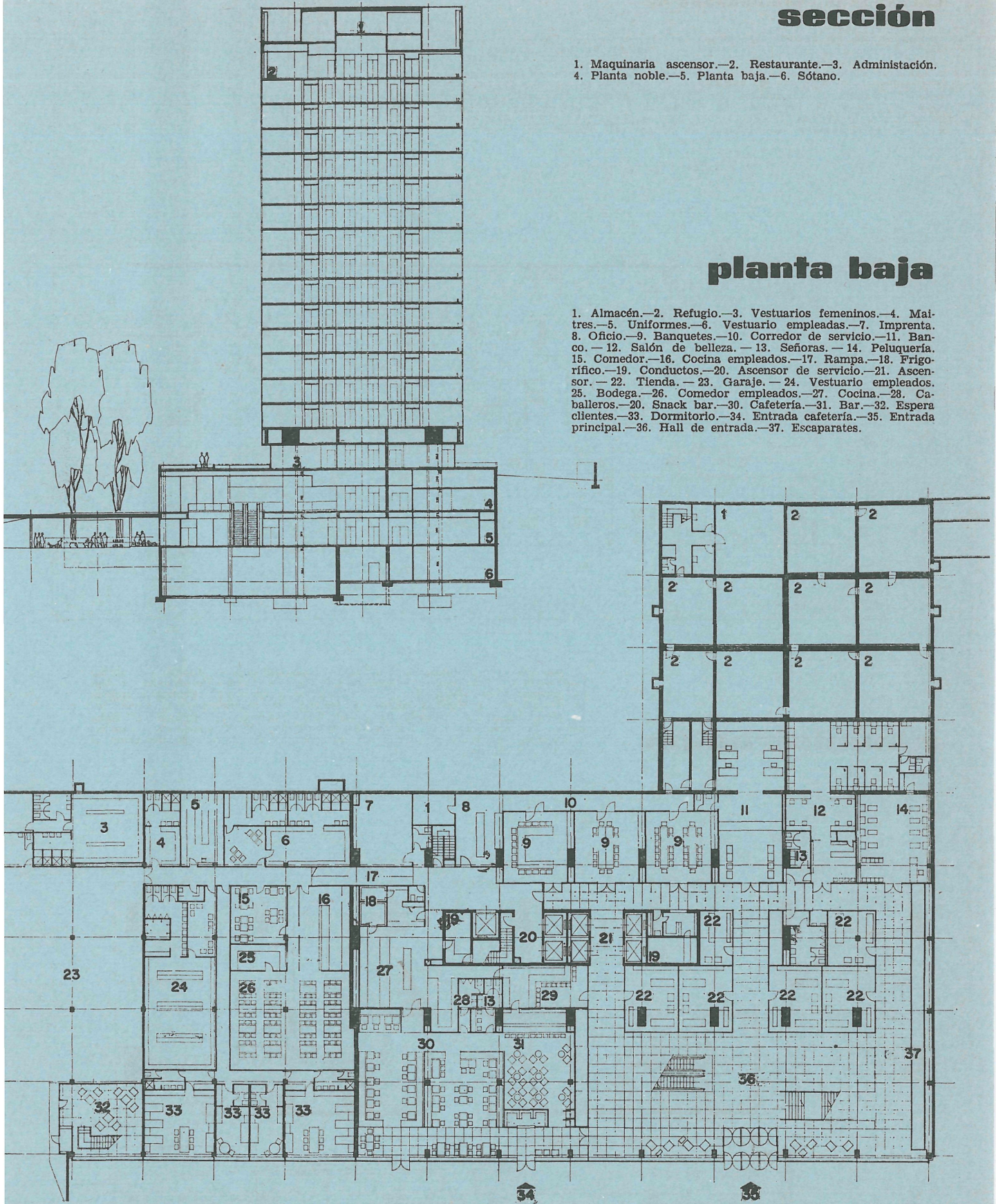
Fotos: G. KLEMM

## sección

1. Maquinaria ascensor.—2. Restaurante.—3. Administración.  
4. Planta noble.—5. Planta baja.—6. Sótano.

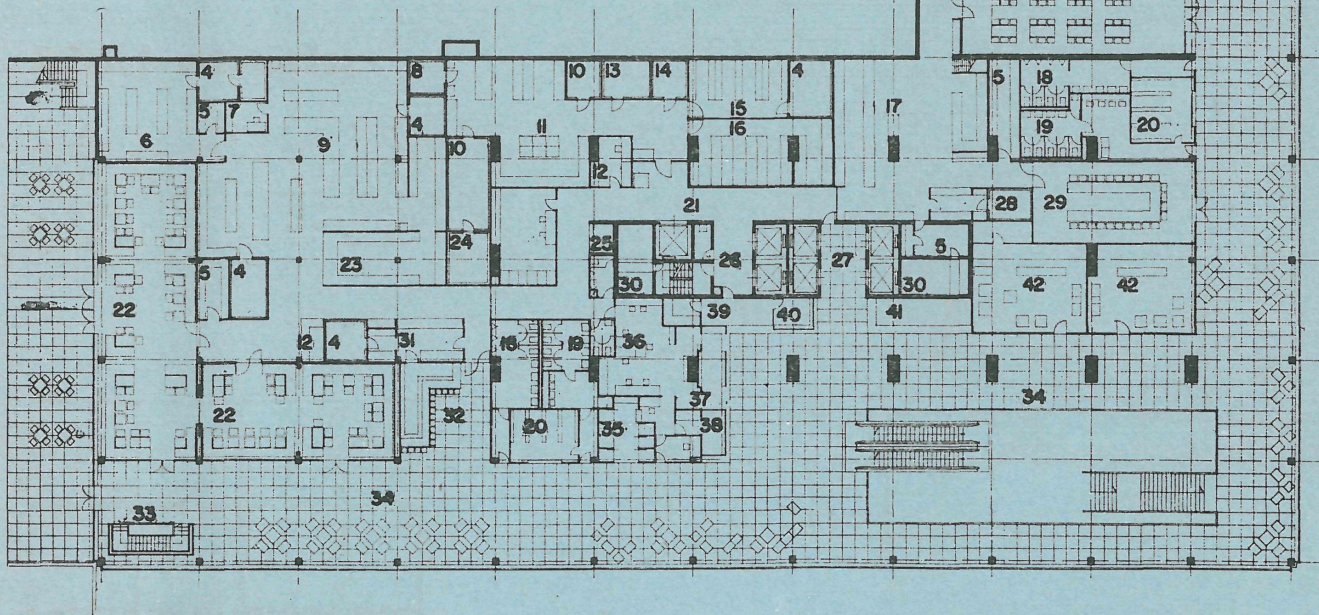
## planta baja

1. Almacén.—2. Refugio.—3. Vestuarios femeninos.—4. Maestros.—5. Uniformes.—6. Vestuario empleadas.—7. Imprenta.  
8. Oficio.—9. Banquetes.—10. Corredor de servicio.—11. Banco.—12. Salón de belleza.—13. Señoras.—14. Peluquería.  
15. Comedor.—16. Cocina empleados.—17. Rampa.—18. Frigorífico.—19. Conductos.—20. Ascensor de servicio.—21. Ascensor.—22. Tienda.—23. Garaje.—24. Vestuario empleados.  
25. Bodega.—26. Comedor empleados.—27. Cocina.—28. Caballeros.—29. Snack bar.—30. Cafetería.—31. Bar.—32. Espera clientes.—33. Dormitorio.—34. Entrada cafetería.—35. Entrada principal.—36. Hall de entrada.—37. Escaparates.



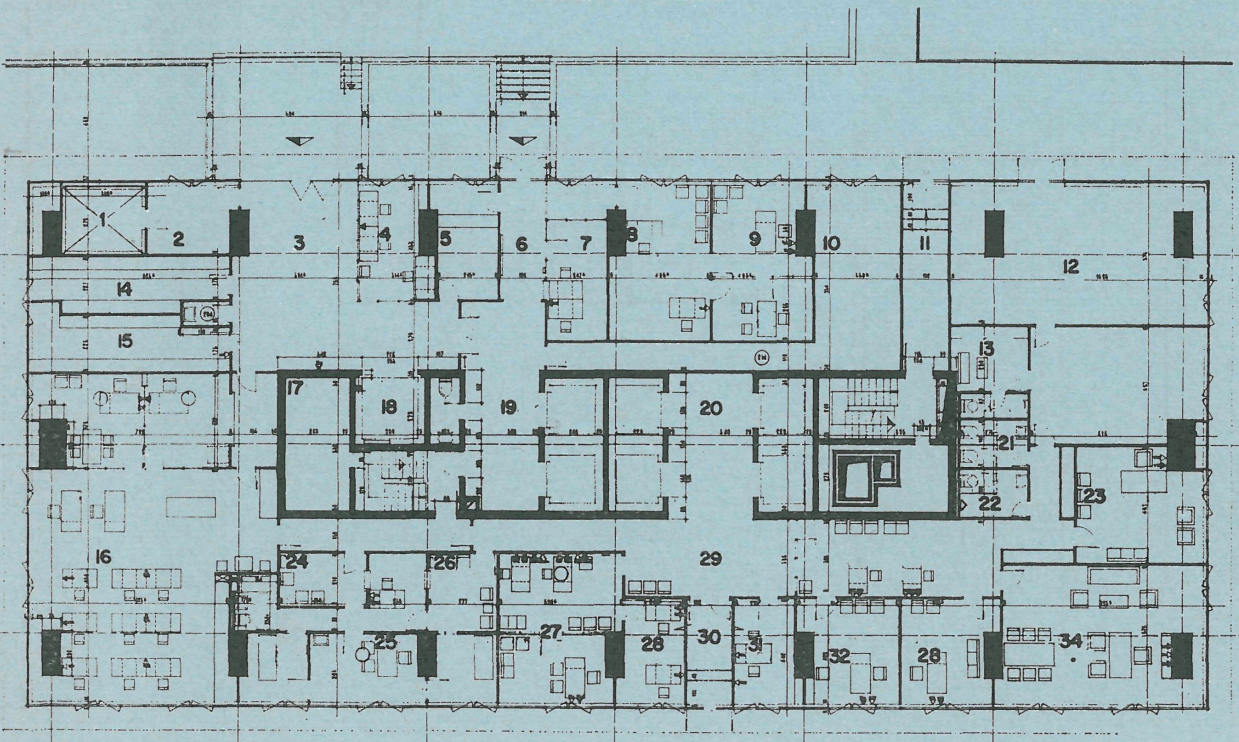
# planta primera

1. Sala de baile.—2. Entrada de exposiciones.—3. Servicio.—4. Frigorífico.—5. Almacén.—6. Panadería.—7. Jefe de cocina.—8. Pescado.—9. Cocina principal.—10. Carnes.—11. Preparación de alimentos.—12. Control.—13. Legumbres.—14. Leche.—15. Almacén de bebidas.—16. Almacén de alimentos.—17. Cocina de banquetes.—18. Caballeros.—19. Señoras.—20. Vestuarios.—21. Corredor de servicio.—22. Restaurante.—23. Vajilla.—24. Congelador.—25. Hielo.—26. Ascensor de servicio.—27. Ascensor.—28. Vinos.—29. Banquetes.—30. Conductos.—31. Bar de servicio.—32. Bar.—33. Bajada a garaje.—34. Vestíbulo.—35. Teléfonos.—36. Oficina.—37. Recepción.—38. Caja.—39. Transporte.—40. Cambio.—41. Tabaco.—42. Tienda.



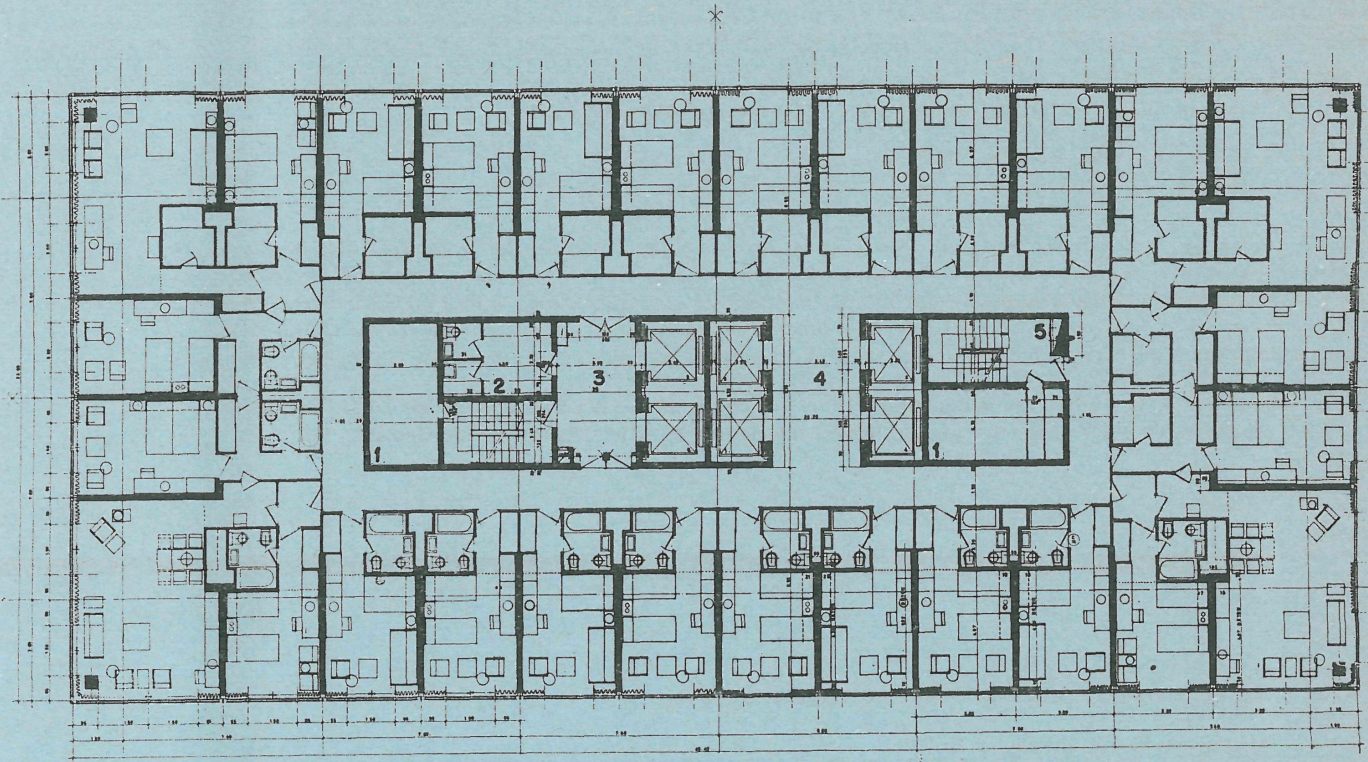
# administración

1. Frigorífico.—2. Entrega.—3. Entrada de abastecimiento.—4. Control.—5. Recepción lavadero.—6. Entrada de empleados.—7. Caja.—8. Oficina de personal.—9. Jefe de personal.—10. Calefacción.—11. Salida de socorro.—12. Central telefónica.—13. Vestuarios.—14. Botellas vacías.—15. Maletas.—16. Contabilidad.—17. Conductos.—18. Montacargas.—19. Ascensor de servicio.—20. Ascensor.—21. Señoras.—22. Caballeros.—23. Ayudante.—24. Empleados.—25. Clínica.—26. Clientes.—27. Compras.—28. Agentes.—29. Hall.—30. Salida.—31. Estenotipia.—32. Maitre.—33. Recepción secretaria.—34. Director.



# planta tipo

1. Conductos.—2. Ropa blanca.—3. Ascensor de servicio.
4. Ascensor.—5. Conductos eléctricos.



Este edificio está situado entre dos calles, con un acusado desnivel entre ellas. Los locales públicos y representativos ocupan las plantas bajas, reservando las superiores para los dormitorios.

En la planta baja se distribuye, además del vestíbulo de entrada, una serie de lujosas tiendas, un salón de peluquería y belleza, salones de recepción, snack bar, restaurante—que se abre sobre una de las amplias terrazas—, etc.; desde esta planta, las escaleras mecánicas conducen al cliente a la zona de recepción que se halla en el nivel superior o planta principal.

El atractivo mayor de esta última planta es la amplia zona de distribución, que se extiende a lo largo de la fachada y conduce a los clientes desde la recepción a los diferentes salones y a la sala de múltiples usos, la cual está equipada con instalaciones de traducción simultánea, de proyección, etc., y en la que pueden ser servidos banquetes de 400 cubiertos.

La planta ocupada por la administración, intermedia entre las plantas «públicas» y las que contienen las habitaciones, se encuentra a nivel con la avenida superior y agrupa: la entrada de empleados y mercaderías, la central telefónica, y las oficinas y despachos de la dirección y administración del hotel.

Quince plantas más, con una distribución interior semejante, contienen, a lo largo de las cuatro fachadas, 400 habitaciones que pueden acoger a 800 clientes. Un restaurante en el piso 18.º permite gozar de la maravillosa vista de la rada de Ginebra.

Respecto a la decoración interior mencionaremos la solución dada a la escalera de honor, realizada en mármol, vidrio y madera de palisandro, que conduce a los huéspedes desde la entrada del hotel hasta la sala de fiestas por el pasillo distribuidor de la planta principal.

Todos los vestíbulos y pasos para el público van pavimentados con mármol blanco, y los muros están revestidos con palisandro.

En lo referente a la composición estética de las fachadas, el diseño y tratamiento que se les ha dado ha contribuido a mostrar claramente la diferenciación de funciones existentes entre las plantas superiores e inferiores; el aluminio, el vidrio y el mármol blanco fueron los materiales escogidos para enriquecer y valorizar el edificio en su exterior.

### **Hôtel Intercontinental à Genève (Suisse)**

Addor et Julliard, Honegger Frères, architectes et ingénieurs.  
J. Bolliger, D. Julliard, F. W. Lups, W. Wetz et H. Naimi, collaborateurs.

Cet hôtel, qui est un des plus grands construits en Suisse, compte 400 chambres distribuées en 15 étages, qui peuvent accueillir 800 personnes, trois restaurants, trois bars, un salon de dance, un salon pour multiples usages, doté d'une installation de traduction simultanée, de projection de films, etc., et dans lequel peuvent être servis 400 couverts, 4 salles de conférences et une série de boutiques de luxe: salon de beauté, coiffeur, agences de voyages, ainsi qu'une piscine chauffée, etc.

L'attrait de cet hôtel est dû surtout à l'heureux choix des matériaux dont il est construit, ainsi qu'à l'élégance et à la simplicité de ses lignes extérieures et à la décoration intérieure.

### **Intercontinental Hotel in Geneva**

Addor & Julliard, Honegger Brothers, architects & engineers.  
J. Bolliger, D. Julliard, F. W. Lups, W. Wetz & H. Naimi, collaborators.

This is one of the largest hotels in Switzerland, having 400 bedrooms and a capacity for 800 guests, distributed in 15 storeys. There are also 3 restaurants, 3 bars, a dancing hall, a general hall, with installations for simultaneous translations, cinema shows, etc., with accommodation for 400 people, four lecture rooms, a number of luxurious shops, hairdressers and beauty salon, travelling agency, hot water pool, and other amenities.

Its main merit is the right choice of materials, and the simple, elegant style of its outer shape and interior decoration.

### **Hotel Interkontinental in Genf (Schweiz)**

Addor und Julliard, Honegger Brüder, Architekten und Ingenieure.  
J. Bolliger, D. Julliard, F. W. Lups, W. Wetz und H. Naimi, Mitarbeiter.

Dieses Hotel stellt eines der grössten in der Schweiz dar und umfasst: 400 Zimmer auf 15 Stockwerke verteilt, in denen 800 Personen untergebracht werden können; 3 Restaurants; 3 Bars; einen Tanzsaal; 1 Saal für verschiedene Zwecke, der mit einer Projektions- und Simultandolmetscheranlage ausgestattet ist. In dem gleichen Saal können ausserdem 400 Essen auf einmal serviert werden. Ferner besitzt das Hotel 4 Vortragssäle, eine Reihe von Luxusgeschäften, Friseur und Schönheitssalon, ein Reisebüro, ein Schwimmbad mit warmen Wasser, usw.

Die grösste Anziehung dieses Hotels besteht in den ausgesuchten Baumaterialien und der Eleganz und Einfachheit sowohl in der architektonischen Konzeption als auch in der Innendekoration.