

ZPRÁVY / REPORTS

krájan klasicistní dramatik Molière (1622–1673) a mnozí jiní; u nás například novinář, spisovatel a básník Karel Havlíček Borovský (1821–1856): *Mea culpa, mea maxima culpa* – / kdo neumí dělat zázraky, ten je tupa.

moai, nativní název monumentálních soch na Velikonočním ostrově. Mezi lety 500–1700 jich bylo vytesáno kamennými nástroji z odolného bazaltového tufu kolem 800. Uvážíme-li, že některé z nich jsou až šedesátitunové, musely mít pro své tvůrce nějaký zásadní význam. Ať už představovaly bohy či vynikající náčelníky, jistě souvisely s jejich mytologickými představami o světě, o posmrtném životě a byly zřejmě hmotným výrazem víry, že jim pomohou ve strastech pozemského života či k blahu života posmrtného.

sexāgēnārius (z latiny), šedesát.

Sexāgintā annōs implēbit (z latiny), Táhne mu na šedesátku.

Soukup, Václav (31. 8. 1957, Mariánské Lázně), kulturolog a antropolog působící na Filozofické fakultě Univerzity Karlovy v Praze, kde přednáší základy

sociální a kulturní antropologie, kulturologie a paleoantropologie. Patří k zakladatelům interdisciplinárně koncipovaného studijního oboru kulturologie a průkopníkům biokulturologie. Je autorem řady inspirativních odborných článků a vědeckých monografií věnovaných dějinám antropologického myšlení, paleoantropologii, evoluci člověka a genezi myšlení, kultury a umění (*Modely kultury v sociální a kulturní antropologii*, 1987, *Přehled antropologických teorií kultury*, 2000, *Dějiny antropologie*, 2004, *Evoluce člověka a pravěké umění*, 2010, *Pravěké umění*, 2011, *Prehistorie rodu Homo*, 2015, *Umění a kultura království Benin*, 2016 aj.). Od roku 2016 zastává Václav Soukup funkci rektora Vysoké školy mezinárodních a veřejných vztahů Praha, kde uplatňuje své hluboké multidisciplinární znalosti v dalších oborech.

this fair-haired young giant (z angličtiny), tento světlolvasý mladý obr.

time is running like sixty (z americké angličtiny), čas běží o sto šest, vesele; jako vítr, jako das, pekelně rychle.

Architekt ↔ Potencolog

(Janu Velkovi k pětadesátinám)

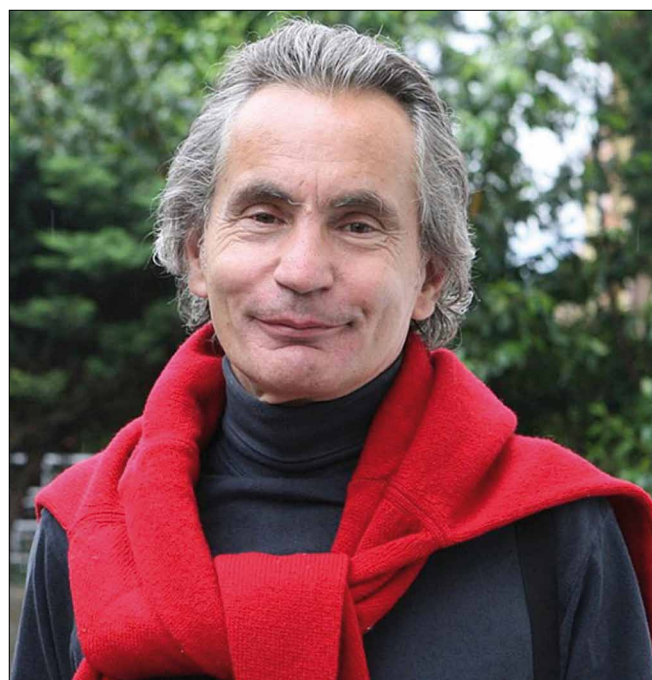
JAROSLAV MALINA

*Ústav antropologie, Přírodovědecká fakulta
Masarykovy univerzity; Kotlářská 2, 602 00 Brno*

Architekt je staveb pán,
od samého Boha pomazán,
a tvoří, arci, jen samá arcidíla,
která jsou jako v nebi tak i na zemi vůkol milá.

Pro Ing. akad. arch. Jana Velka
není však ani architektura dosti velká.

V oboru šibenicologie
stal se badatelem nadregionálního významu –
a to jediné považuje za hodno CV záznamu.



Ing. akad. arch. Jan Velek.

Vysvětlivky

arci, (částice) ovšem.

arci-, (ve složeninách) „vele-“ (arcidílo = veledílo; arcibiskup); z latinského a řeckého *archi-*.

archi-, (ve složeninách) „hlavní, vedoucí“; od řeckého *archō*, „jsem první, vedím“. Tím se například vysvětluje etymologie příjmení architekta Jana Velka – je to on, kdo „velí“.

architekt (přes německé *der Architekt* z latinského *architectus* a to z řeckého *architéktōn*, „stavitel“ z *archi-* a *téktōn*, „řemeslník, umělec“), navrhovatel staveb, jejich stavebního řešení a též umělecké úpravy budov, bytů, nábytku, zahrad aj., odborně a umělecky školený stavitel. Architekt v sobě slučuje vědce (1), umělce (2) a řemeslníka (3) podobně jako Nejsvětější Trojice či trojjediný Bůh v křesťanském dogmatu o třech osobách, totiž Bohu Otci, Bohu Synu a Bohu Duchu Svatém, které sdílejí jediné božství. Nepřekvapí proto, že patronem architektů a architektury je sám Bůh, zatímco jiná povolání a profese se musí spokojit pouze s apoštoly nebo svatými.

potencologie (z francouzského *potence*, „šibenice“ a řeckého *logos*, „nauka, věda“), mezinárodní termín disciplíny šibenicologie (šibenicozpytu).

šibenice (anglicky *gallows* [gælouz] nebo *scaffold* [skæfld], francouzsky *potence* [potá:s], latinsky *patibulum*, německy *Galgen*, polsky *szubienica*),

architektonická konstrukce (zpravidla dřevěná) sloužící k výkonu trestu smrti oběšením. Šibenice bývá ve tvaru obráceného „L“ nebo má horizontální břevno podpěru z obou stran; známa je i tzv. tyburnská šibenice s třemi horizontálními rameny spojenými v trojúhelník a podepřenými v každém úhlu. Příležitostně slouží jako improvizované šibenice stromy nebo lampy veřejného osvětlení, zvláště v době revolucí, kontrarevolucí a válek.

šibenicolog, vědec v oboru šibenicologie. Puristé však proti této česko-řecké složenině brojí: „Když máme *jazykozpytce* jako badatele, jenž zpytuje neboli zkoumá zákonitosti a záludnosti jazyka, o co více záludností skrývá šibenice a oč lépe českému uchu zní název šibenicozpytce!“. Spory utichají na mezinárodní scéně, kde se jednoznačně prosadil frankofonní novotvar *potencolog*, zřejmě i proto, že vhodně identifikuje představitele *potencologie* jako osobnosti vynikající vědeckou a možná i jinou potenci (což například plně svými mnohočetnými aktivitami prokazuje přední představitel potencologie Jan Velek).

šibenicologie (novotvar z českého *šibenice* a řeckého *logos*, „nauka, věda“ [puristé užívají termín *šibenicozpyt*], francouzsky *potencologie*, německy *Galgenlogie*, polsky *szubienicologia*), subdisciplína bio-socio-kulturní antropologie zabývající se specifickou třídou sociokulturních regulativů a výjimečným typem sankce, jehož důsledkem je násilné ukončení lidského života

oběšením. Formy trestu smrti jako způsobu ukončení lidského života varují od kultury ke kultuře v historickém čase a geografickém prostoru. Z antropologického hlediska je trest smrti studován jako součást širšího souboru restriktivních norem, umožňujících v dané společnosti prosadit sociální kontrolu a eliminovat krajně nežádoucí formy chování.

Velek, Jan (1. 5. 1952, Brno), architekt a pedagog povoláním, sběratel umění, genealog, kynolog a šibenicológ ze záliby. Je autorem mnoha progresivních architektonických realizací (viz <https://www.cka.cz/cs/svet-architektury/seznam-architektu/ing-akad-arch-velek-jan>). V posledních letech intenziv-

ně spolupracuje s antropology Ústavu antropologie Přírodovědecké fakulty Masarykovy univerzity při antropologicko-archeologickém výzkumu šibenic a jiných popravčích míst na Moravě a ve Slezsku. Antropologické a archeologické poznatky jej naopak obohacují v originální architektonické tvorbě; například tzv. tyburnská šibenice s třemi horizontálními rameny spojenými v trojúhelník a podepřenými v každém úhlu (což umožňovalo najednou popravit až čtyřicet odsouzců) ho inspirovala k návrhu monumentálního bytového domu s komplexní občanskou vybaveností, jehož součástí je i středněkapacitní krematorium.

Výstava *Království Benin: Bronzy zkropené krví*

PAVEL ŠMÍRA

Ústav etnologie, Filozofická fakulta Univerzity Karlovy

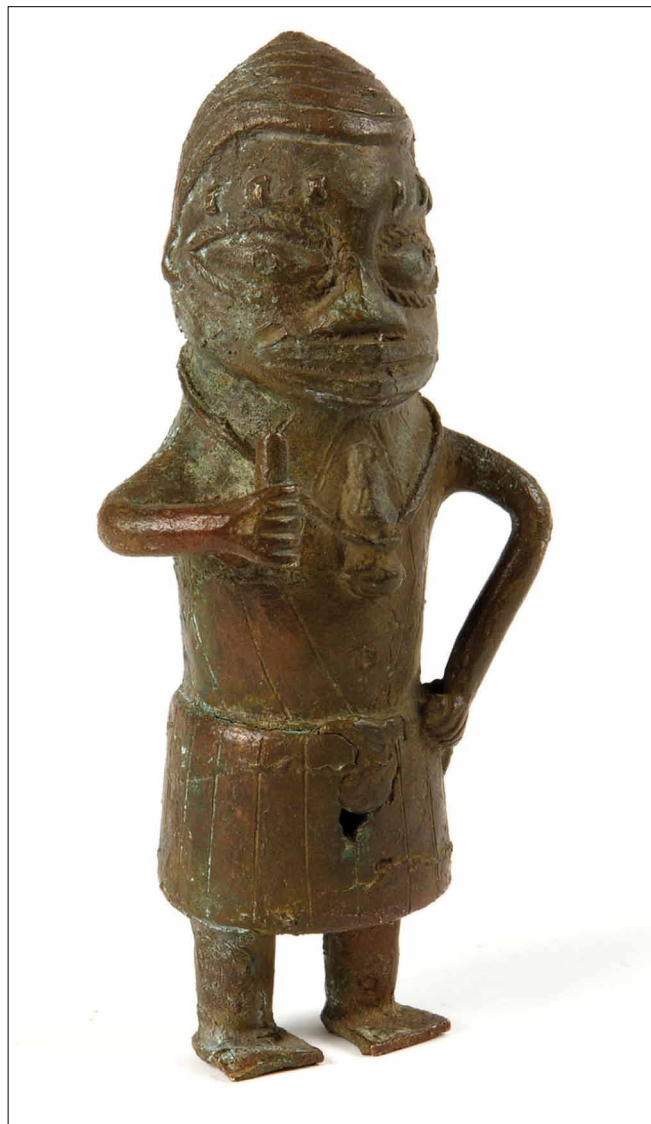
Email: pavel@smira-print.cz

V Moravském zemském muzeu v Brně v Paláci šlechticů má návštěvník v době od dubna do října 2017 možnost shlédnout ojedinělou výstavu *Království Benin: Bronzy zkropené krví*. Jejími kurátory jsou Barbora Půtová, česká antropoložka a historička umění, která v současné době působí na Ústavu etnologie Filozofické fakulty Univerzity Karlovy v Praze, a Petr



Obr. 1a,b. Pohledy do expozice výstavy *Království Benin: Bronzy zkropené krví* v Paláci šlechticů Moravského zemského muzea v Brně. © Pavel Šmíra.

Kostrhun, archeolog a vedoucí Centra kulturní antropologie při Moravském zemském muzeu v Brně. Výstava připomíná 120 let od trestné britské výpravy do království Benin na dnešním území Nigérie. Cílem této výpravy bylo dobýt beninské království a připravit o život tehdejšího vládců. Británie zde měla své ekonomické a obchodní plány, které zahrnovaly kontrolu nad zdejšími zdroji surovin a také možnost ovlivňovat



Obr. 2. Plastika léčitele ze sbírek Moravského zemského muzea v Brně. © Jan Cága.