

Туристический кластер Псковской области

Валентина Геннадьевна Валиуллина,
Светлана Леонидовна Гарновская

Территориальный орган Федеральной службы государственной статистики по Псковской области,
г. Псков, Россия

doi: <https://doi.org/10.34023/2313-6383-2019-26-9-32-38>.

Для цитирования: Валиуллина В.Г., Гарновская С.Л. Туристический кластер Псковской области. Вопросы статистики. 2019;26(9):32-38.

Tourism Cluster of the Pskov Region

Valentina G. Valiullina,
Svetlana L. Garnovskaya

Rosstat Territorial Statistical Office for Pskov Region, Pskov, Russia

doi: <https://doi.org/10.34023/2313-6383-2019-26-9-32-38>.

For citation: Valiullina V.G., Garnovskaya S.L. Tourism Cluster of the Pskov Region. *Voprosy Statistiki*. 2019;26(9):32-38. (In Russ.)

Рекреационные ресурсы

Псковская область имеет уникальное геополитическое положение - она расположена на Северо-Западе Русской равнины, граничит с Ленинградской, Новгородской, Тверской, Смоленской областями и сразу с тремя государствами: Эстонией, Латвией и Белоруссией. На ее территории расположены 372 памятника истории и культуры федерального значения и 4063 памятника местного значения. Гордостью Пскова является *Спасо-Преображенский собор Мирожского монастыря*, датируемый 1153 г., знаменитый благодаря единственному на Руси по степени сохранности домонгольским фрескам соборного храма¹. В 2019 г. 10 уникальных храмов XII - начала XVII веков Псковской архитектурной школы были включены в список объектов всемирного наследия ЮНЕСКО.

Псков - уникальный город-крепость, форпост Руси на западных рубежах. Веками он прирастал новыми оборонительными кольцами крепостных

стен - всего их пять. Их общая протяженность составляет 9,5 км. Подобной крепости в XVI веке не было во всей Европе.

Православные монастыри Псковской области являются как объектами экскурсионно-познавательного, так и *паломнического туризма*. Ежегодно Псков и его окрестности привлекают тысячи паломников, которые приезжают из разных уголков нашей страны и из-за рубежа, чтобы прикоснуться к псковским чудотворным иконам, увидеть древние монастыри и церкви, вдохнуть воздух истинной духовности.

В Псковской области уникальная *сеть усадебных комплексов-музеев*. Все они являются экскурсионными объектами, включенными в областные или местные туристские маршруты, а музей народности сето - и в международные маршруты. Уникальным по значимости и размерам территории является государственный *мемориальный историко-литературный природно-ландшафтный музей-заповедник им. А.С. Пушкина*, включающий в себя комплекс загородных усадеб (Михайловское, Тригорское, Петровское).

¹ URL: <https://ru.wikipedia.org>, <http://www.culture.pskov.ru/>, <http://gkn.pskov.ru/deyatelnost/ohrana-kulturnogo-naslediya/>.

Псковская область - замечательное место для отдыха на природе. Особая гордость и богатство области - это водные ресурсы. На территории более 3700 озер суммарной площадью 3261 кв.км. Самым крупным является Псковско-Чудское озеро, занимающее по размерам 4-е место в Европе².

К группе *природных рекреационных ресурсов* относятся также месторождения минеральных вод и лечебных грязей. На территории Псковской области имеются 8 месторождений минеральных вод и одно месторождение лечебных грязей на озере Лунево³.

Событийный туризм - одно из самых динамично развивающихся и перспективных направлений в сфере туризма. Из наиболее заметных и значимых можно выделить следующие: Всероссийский Пушкинский праздник поэзии; музыкальный фестиваль «Crescendo»; международная встреча воздухоплателей; Пушкинский театральный фестиваль.

Развитие туристского бизнеса невозможно без привлечения инвестиций в туристскую индустрию. В рамках федеральной целевой программы «Развитие внутреннего и въездного туризма в Российской Федерации (2011-2018 годы)» реализуется инвестиционный проект Псковской области «Туристско-рекреационный кластер Псковский».

В Псковской области принят и действует План реализации Государственной программы Псковской области «Культура, сохранение культурного наследия и развитие туризма на территории области на 2014-2020 годы». Общий объем средств, направляемых на реализацию подпрограммы «Туризм» в Псковской области, составляет 5,1 млрд рублей, из них из федерального бюджета - 1,4 млрд рублей⁴.

Основные показатели деятельности туристских фирм

Сегодня туристская индустрия Псковской области приобретает черты динамичной и эффективной сферы экономики. Размеры организованного туризма (путешествия лиц, воспользовавшихся услугами туристских фирм-туроператоров и турагентов) отражают данные о деятельности турфирм, которые являются одной из основных составляющих туристской индустрии области.

Основные показатели деятельности туристских фирм

	2010	2016	2017
Число туристских фирм, на конец года	49	49	53
в том числе занимались:			
туроператорской деятельностью	6	-	1
турагентской деятельностью	36	28	29
туроператорской и турагентской деятельностью	-	19	23
только экскурсионной деятельностью	3	2	-
Среднесписочная численность работников (без внешних совместителей и работников несписочного состава), человек	187	135	139
Число реализованных населению турпакетов, единиц	10419	7463	8243
из них:			
по территории России	1581	3358	2585
по зарубежным странам	8623	4105	5628
Стоимость реализованных населению турпакетов, млн рублей	339,7	232,5	356,8
из нее:			
по территории России	34,5	70,8	75,1
по зарубежным странам	302,7	161,7	280,7

Источник: Культура, туризм и отдых в Псковской области. Стат. сб. / Псковстат, 2018.

В 2017 г. в Псковской области на рынке туристских услуг осуществляли деятельность 53 туристские фирмы (организации и индивидуальные предприниматели), из них 96,2% являлись субъектами малого предпринимательства и 98% имели частную форму собственности. По сравнению с 2016 г. количество туристских фирм увеличилось на 8,2%. На рынке туристских услуг в 2017 г., как и в 2016 г., большую часть работающих составляли женщины - 64% всего персонала туристских фирм.

В 2017 г. туристскими фирмами было обслужено 29,7 тыс. туристов и 34 тыс. однодневных посетителей (экскурсантов). В 2016 г. обслужено 18,7 тыс. туристов и 40,7 тыс. экскурсантов, в 2010 г. - 31,2 и 31,8 тыс. соответственно. В 2017 г. по сравнению с 2016 г. численность обслуженных туристов увеличилась на 58,5% и составила 29698 человек.

Общее число реализованных населению турпакетов в 2017 г. по сравнению с 2016 г. возросло на 10,5% и составило 8243 единицы (по сравнению с 2010 г. сократилось на 20,9%). Стоимость реализованных населению турпакетов в 2017 г. по сравнению с 2016 г. увеличилась (в фактических ценах) в 1,5 раза и составила 356,8 млн рублей. Средняя

² URL: <https://ru.wikipedia.org>.

³ URL: <http://www.pskov.ru/>.

⁴ URL: <http://www.gkk.pskov.ru/deyatelnost/gosudarstvennaya-programma>.

стоимость турпакета, реализованного населению туристскими фирмами области в 2017 г., возросла по сравнению с 2016 г. на 38,8% и составила 43,3 тыс. рублей. При этом средняя стоимость турпакета по зарубежным странам увеличилась на 27,3%. По сравнению с 2010 г. средняя стоимость турпакета повысилась на 32,8%, по зарубежным странам - на 42,2%.

В 2017 г. туристскими фирмами Псковской области гражданам России продано турпакетов для поездок по России 31,4% от общего числа реализованных населению турпакетов, а иностранным

гражданам, желающим ознакомиться с нашей страной, - 0,4% (в 2016 г. - 45,0 и 0,4%, в 2010 г. - 15,2 и 2,1% соответственно). В 2017 г. средняя стоимость турпакета, реализованного гражданам России по территории России туристскими фирмами Псковской области, была ниже среднего уровня по Российской Федерации на 14,5% (см. рис. 1).

Средняя стоимость турпакета, реализованного гражданам России по зарубежным странам в 2017 г. туристскими фирмами Псковской области меньше среднего показателя по Российской Федерации на 41,9% (см. рис. 2).

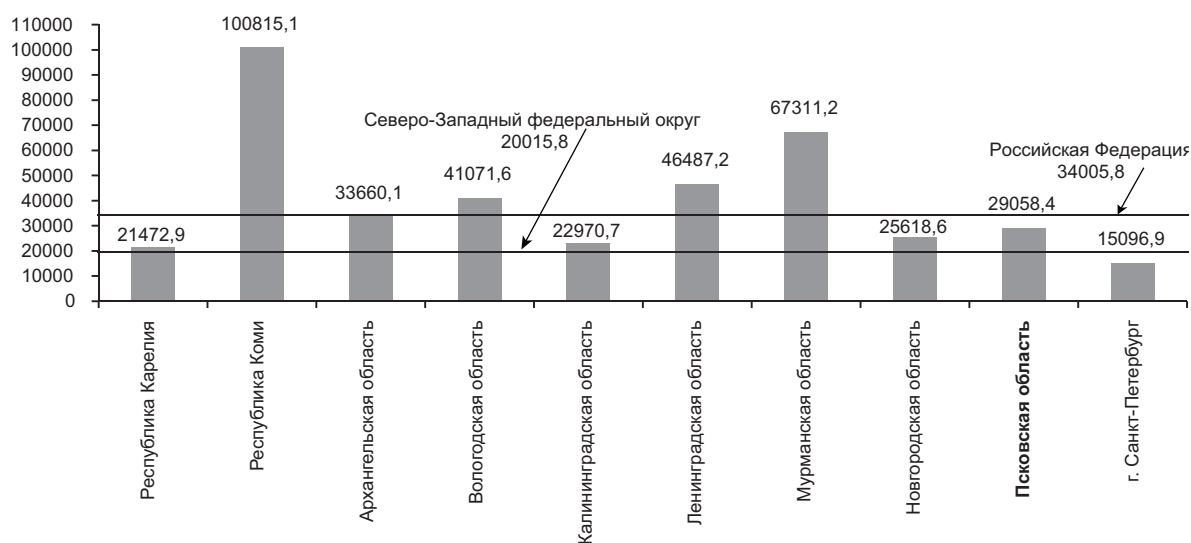


Рис. 1. Средняя стоимость турпакета, реализованного гражданам России по территории России, по регионам Северо-Западного федерального округа в 2017 г. (рублей)

Источник: Культура, туризм и отдых в Псковской области. Стат. сб. / Псковстат, 2018.

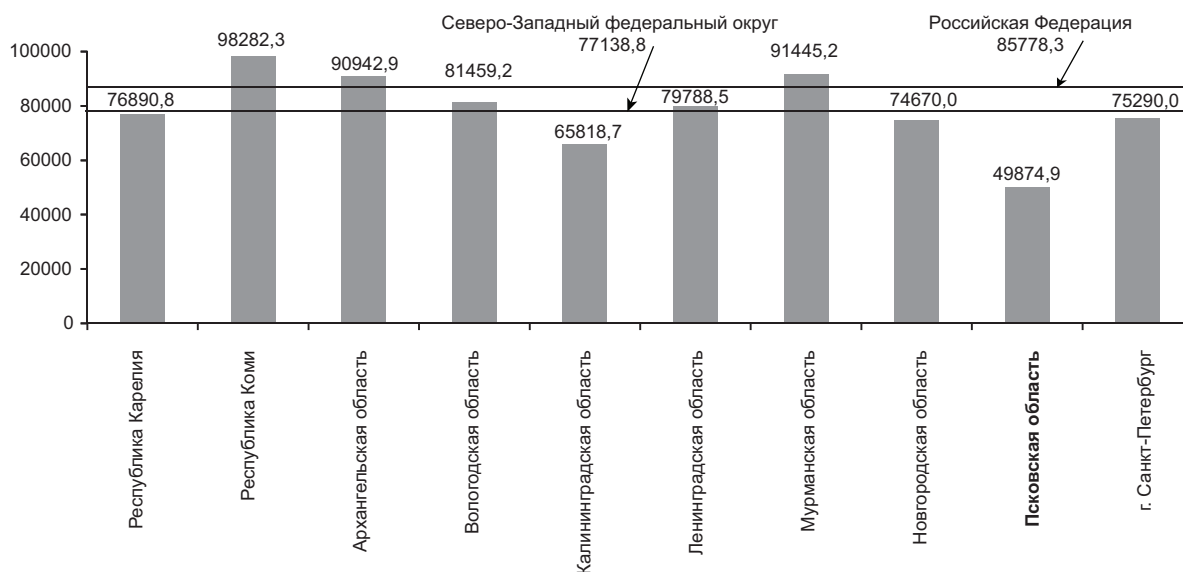


Рис. 2. Средняя стоимость турпакета, реализованного гражданам России по зарубежным странам, по регионам Северо-Западного федерального округа в 2017 г. (рублей)

Источник: Культура, туризм и отдых в Псковской области. Стат. сб. / Псковстат, 2018.

Численность граждан России, которые в 2017 г. приобрели туры по России, составила 16717 человек (56,3% от общего количества обслуженных туристов) и по сравнению с 2016 г. увеличилась на 52,8%, а с 2010 г. - на 50,4%. Во *внутреннем туризме* в 2017 г. первое место по посещаемости принадлежало достопримечательностям и местам отдыха Псковской области (74,5% от численности туристов), второе - Краснодарскому краю (10,7%), третье - г. Санкт-Петербургу (7,2%). По сравнению с 2016 г. число туристов, выбравших отдых в Псковской области, увеличилось на 6,7%, в Краснодарском крае - на 4,7%. Доля туристов, выбравших поездки в г. Санкт-Петербург, не изменилась.

На долю туров *по зарубежным странам*, проданных гражданам России в 2017 г., приходилось 68,3% от общего числа проданных турпакетов и 78,7% их общей стоимости (в 2016 г. - 54,6 и 68,7%, в 2010 г. - 82,8 и 89,1% соответственно). Вместе с тем поездка за границу остается для большинства российских граждан дорогостоящим времяпровождением. Из числа обслуженных туристскими фирмами в 2017 г. туристов только треть (36,6%, или 10861 человек) осуществили поездки по зарубежным странам (в 2016 г. - 41,6%, в 2010 г. - 56,8%).

В 2017 г. наиболее посещаемыми туристами вновь стали курорты Турции (9,2% общего числа отправленных российских туристов); популярными направлениями выездного туризма были и такие страны, как Эстония (7,1%), Латвия (4%) и Швеция (3,6%). В 2016 г. наибольшее число туристов посетило Грецию - 4,8%. В 2010 г. основными направлениями выездного туризма были Турция (33,5% общего числа отправленных российских туристов) и Египет (23,2%).

В 2017 г. туристскими фирмами Псковской области было обслужено 2120 иностранных туристов (7,1% общего числа обслуженных туристов), что на 21,6% больше, чем в 2016 г. Среди иностранных туристов - клиентов туристских фирм Псковской области в 2017 г. преобладали граждане из стран Прибалтики - 731 человек (34,5% от числа принятых иностранных туристов) и Польши - 525 человек (24,8%). В 2016 г. большую часть принятых иностранных туристов составляли граждане Китая - 376 человек (21,6% от общей численности принятых иностранных туристов) и Венгрии - 190 человек (10,9%). В 2010 г. туристскими фирмами Псковской области были приняты преимущественно туристы из стран Прибалтики - 525 человек (22,5%), Финляндии - 331 человек (14,2%) и Швеции - 267 человек (11,4%).

В 2017 г. туристскими фирмами было обслужено 34 тыс. однодневных посетителей (экскурсантов), из которых 192 человека - иностранные граждане, в 2016 г. соответственно 40,7 тыс. и 375 человек, в 2010 г. - 31,8 тыс. и 272 человека.

Значительную долю в структуре затрат, произведенных туристскими фирмами в 2017 г., как и в предыдущие годы, занимали расходы на услуги по размещению - 36,6% (в 2016 г. - 32,1%, в 2010 г. - 46,6%). На втором месте в структуре затрат - транспортные услуги (23,2%), доля которых из года в год практически не меняется.

Основные показатели деятельности коллективных средств размещения

В Псковской области все большая роль отводится гостиничному хозяйству как важнейшему и перспективному компоненту развития инфраструктуры туризма, который способен обеспечить приток финансовых средств и создание дополнительных рабочих мест. Коллективные средства размещения Псковской области в 2017 г. представлены 116 хозяйствующими субъектами, располагающими 3687 номерами и обеспечивающими работой более 2 тыс. человек. По сравнению с 2016 г. число коллективных средств размещения увеличилось на 3,6%, с 2010 г. - на 58,9% (по сопоставимому кругу хозяйствующих субъектов). Подавляющее большинство коллективных средств размещения относятся к частной форме собственности: в 2017 г. из 116 хозяйствующих субъектов - 72,4%, что на 3 процентных пункта (п. п.) выше, чем в 2016 г. (по сравнению с 2010 г. - выше на 29,3 п. п.).

Количество мест в коллективных средствах размещения - один из главных показателей, используемых для оценки туристического потенциала региона. В 2017 г. число мест в гостиницах и аналогичных средствах размещения по сравнению с 2010 г. увеличилось на 58,2%, в специализированных средствах размещения - на 2,7%. Ежегодно коллективные средства размещения Псковской области обслуживают более 300 тыс. человек. Подавляющее большинство обслуженных коллективными средствами размещения гостей в 2017 г. составили граждане России (92,6% от общей численности размещенных лиц).

В 2017 г. доля граждан России, размещенных в коллективных средствах размещения Псковской области, в общем числе размещенных лиц превы-

шала соответствующий показатель по Российской Федерации и Северо-Западному федеральному округу на 5,6 и 14,9 п. п. соответственно.



Рис. 3. Доля граждан России, использовавших коллективные средства размещения, по регионам Северо-Западного федерального округа в 2017 г. (в процентах к общему числу размещенных лиц)

Источник: URL: <https://fedstat.ru/indicator/44040>, <https://fedstat.ru/indicator/31560>; данные Псковстата.

Услугами коллективных средств размещения в 2017 г. посетители воспользовались, в основном, в целях проведения отпуска, досуга и отдыха, что составило 52,8% от общей численности размещенных лиц (в 2016 г. - 57,8%, в 2010 г. - 43,5%). На втором месте по популярности деловые и профессиональные цели: в 2017 г. - 23,4% от общего числа размещенных лиц (в 2016 г. - 17,7%, в 2010 г. - 40,8%).

Специализация коллективных средств размещения сказывается на продолжительности пребывания

в них посетителей. Продолжительность пребывания большинства постояльцев гостиниц и аналогичных средств размещения в 2017 г. (68,3% от общей численности размещенных лиц) ограничивалась 1-3 ночевками, что в основном связано с деловыми и профессиональными целями поездок.

В специализированных средствах размещения, куда туристы прибывают в основном в целях отдыха или прохождения лечебных и оздоровительных процедур, продолжительность пребывания составила в 2017 г. 8-14 ночевков, что в 3 раза выше, чем в гостиницах и аналогичных средствах размещения.

Сумма доходов от предоставляемых услуг коллективными средствами размещения в 2017 г. составила 1650,5 млн. рублей, что на 5,4% больше уровня 2016 г. и в 2,2 раза больше уровня 2010 г.

Объем и структура платных услуг в сфере туризма

В 2017 г. населению Псковской области оказано туристских услуг на сумму 588,5 тыс. рублей, что на 4,1% больше уровня 2016 г. и в 3,9 раза больше уровня 2010 г. Уровень и динамика цен на туристские услуги являются факторами, влияющими на спрос населения и величину объема предоставленных услуг. На рынке туристских услуг Псковской области в 2017 г. по сравнению с 2016 г. наблюдалось снижение цен на 4,1%. При этом темп снижения цен в 2017 г. по сравнению с 2016 г. составил 1,2 п. п., по сравнению с 2010 г. - 4,4 п. п.

Таблица 2

Средние цены и индексы потребительских цен на отдельные виды платных услуг в сфере туризма

	Средние цены, на конец периода, рублей			Индекс потребительских цен, декабрь в процентах к декабрю предыдущего года		
	2010	2016	2017	2010	2016	2017
Услуги в сфере зарубежного туризма	-	-	-	100,3	97,1	95,9
Поездка на отдых в Испанию на 8 дней (7 ночей), путевка в расчете на одного человека	32673,82	64069,36	45772,84	120,8	118,1	85,2
Экскурсионная поездка во Францию на 8 дней (7 ночей), путевка в расчете на одного человека	34711,30	54960,8	56426,31	81,5	107,2	112,7
Услуги в сфере внутреннего туризма	-	-	-	108,5	102,3	100,4
Экскурсия автобусная, 1 час	50,71	103,29	108,76	101,7	127,5	113,7
Санаторно-оздоровительные услуги	-	-	-	103,0	89,4	111,3
Санаторий, 1 день с человека	1471,76	2029,02	2112,09	103,0	89,4	111,3
Проживание в гостинице	-	-	-	104,3	100,5	98,2
Сутки с человека	1055,76	1272,65	1153,73	-	-	-
Общественное питание	-	-	-	109,5	101,2	99,7
Обед в ресторане, на одного человека	569,40	884,44	896,97	103,9	99,0	103,5
Ужин в ресторане, на одного человека	1305,55	2298,07	2264,80	109,6	99,6	102,2
Обед в столовой, кафе, закусочной, на одного человека	183,39	218,70	212,11	112,0	103,9	98,2

Источник: Цены в Псковской области. Стат. сб. / Псковстат, 2018.

Специалистами Псковстата в июне-августе 2018 г. было проведено выборочное интервью гостей различных событийных мероприятий, проводимых в Псковской области, и посетителей исторического центра г. Пскова (Троицкого собора), Государственного историко-архитектурного и природно-ландшафтного музея-заповедника «Изборск» и Государственного мемориального историко-литературного природно-ландшафтного музея-заповедника им. А.С. Пушкина. Обследование проводилось в соответствии с разработанной анкетой, вопросы которой определяли

цель и продолжительность визита респондентов, их социально-демографические характеристики, места посещения и оценку качества обслуживания.

Результаты опроса свидетельствуют, что 2/3 опрошенных гостей событийных мероприятий и посетителей обследуемых исторических мест Псковской области - граждане Российской Федерации (70,7%). Среди иностранных граждан, посетивших наш регион и давших интервью, преобладали граждане Латвии, Эстонии и Республики Беларусь.

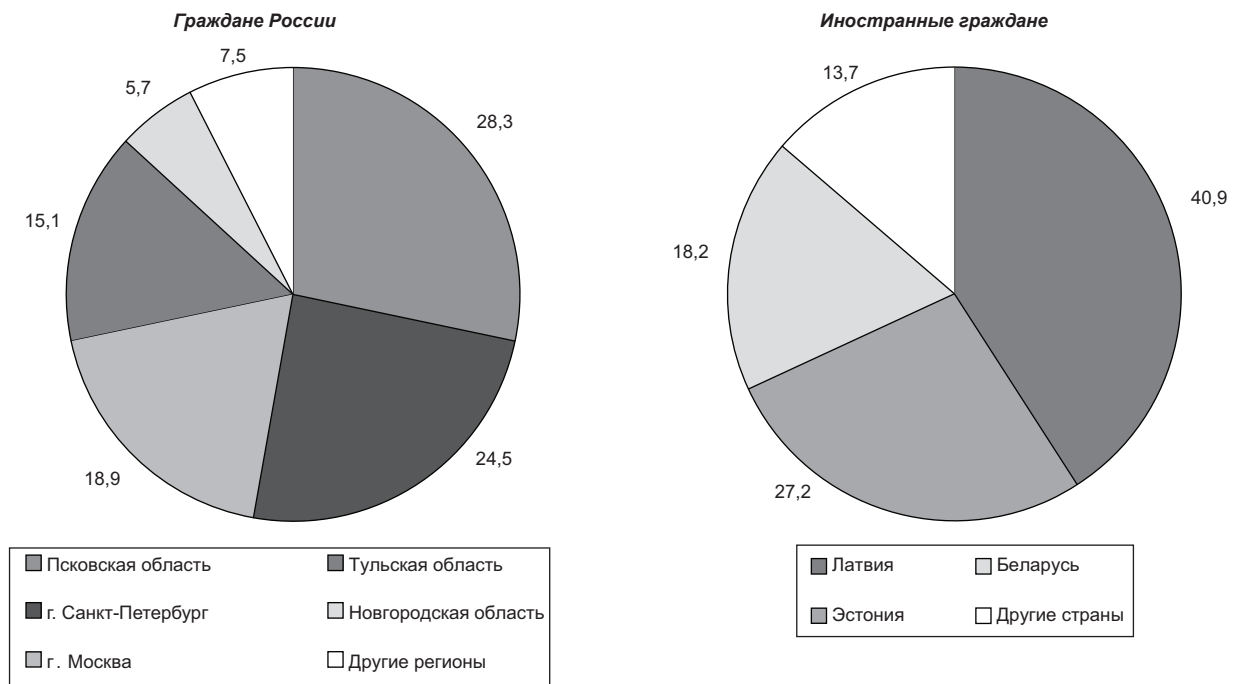


Рис. 4. Распределение респондентов по постоянному месту жительства (в процентах к общему числу опрошенных)

Источник: данные Псковстата.

В качестве социально-демографических характеристик респондентов были приняты следующие: пол, возраст, уровень доходов. Среди общего числа респондентов доля мужчин - 36%, женщин - 64%. Лица со средним уровнем доходов составили 90,7%, 2,6% опрошенных оценили уровень своих доходов как высокий и 6,7% респондентов - лица с низкими доходами.

Значительная часть респондентов - лица в возрасте 31-45 лет (30,7%); в возрастной группе 46-60 лет - 29,3% опрошенных. Доля респондентов в возрасте 17-30 лет составила 26,7%.

В проведенном интервью на вопрос «Что Вас особенно привлекает в Псковской области?» (предполагающий несколько вариантов ответа)

большинство респондентов (65,3%) указали исторические достопримечательности и живописную природу. Подавляющее большинство респондентов в качестве цели визита на событийные мероприятия (или в исторические места), проводимые в Псковской области, указали «свободное время, отдых, выходные дни» (81,3%), что объясняется выбором в качестве мест проведения интервью преимущественно рекреационных зон. Четверть опрошенных (26,7%) совместили посещение событийных мероприятий и (или) исторических мест с посещением друзей и родственников, проживающих в Псковской области.

На вопрос «Сколько времени Вы планируете провести в поездке?» ответы респондентов рас-

пределились следующим образом (в процентах к итогу):

	Граждане России	Иностранные граждане
Всего респондентов	100,0	100,0
в том числе:		
1 сутки	35,8	22,7
1-3 дня	60,4	68,2
3-7 дней	3,8	9,1
более 7 дней	-	-

Источник: данные Псковстата.

Полученные данные свидетельствуют, что подавляющее большинство респондентов (62,7%) путешествуют по Псковской области самостоятельно, не пользуясь услугами туристских фирм.

В процессе интервью респондентам предлагалось оценить качество обслуживания по ряду показателей:

82,7% всех опрошенных независимо от места постоянного проживания оценили результаты пребывания в Псковской области на «хорошо» и «отлично». Признавая рекреационную привлека-

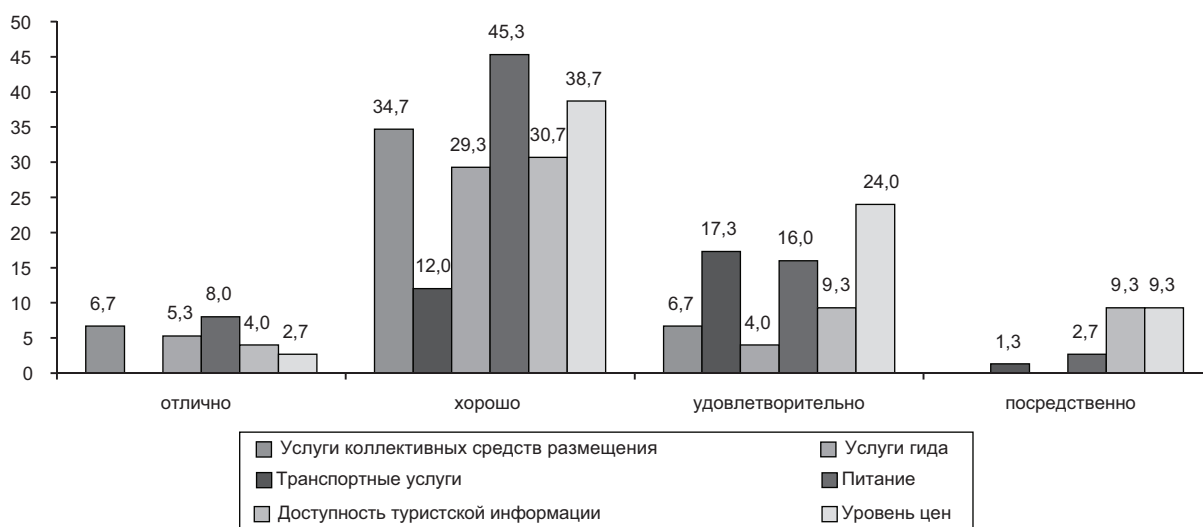


Рис. 5. Оценка респондентами качества предоставляемых услуг

Источник: данные Псковстата.

тельность, наличие туристской инфраструктуры региона, удобство транспортно-географического положения, можно сказать, что Псковская об-

ласть располагает огромным потенциалом как для развития внутреннего туризма, так и для приема иностранных путешественников.

Информация об авторах

Валиуллина Валентина Геннадьевна - руководитель Территориального органа Федеральной службы государственной статистики по Псковской области. 180000, г. Псков, ул. Карла Маркса, д. 15. E-mail: P60_ValiullinaVG@gks.ru.

Гарновская Светлана Леонидовна - начальник отдела статистики труда, науки, образования, культуры, торговли и услуг Территориального органа Федеральной службы государственной статистики по Псковской области. 180000, г. Псков, ул. Карла Маркса, д. 15. E-mail: P60_GarnovskayaSL@gks.ru.

About the authors

Valentina G. Valiullina - Head, Rosstat Territorial Statistical Office for Pskov Region. 15, Karl Marx St., Pskov, 180000, Russia. E-mail: P60_ValiullinaVG@gks.ru.

Svetlana L. Garnovskaya - Head, Department of Labor, Science, Education, Culture, Trade and Services Statistics, Rosstat Territorial Statistical Office for Pskov Region. 15, Karl Marx St., Pskov, 180000, Russia. E-mail: P60_GarnovskayaSL@gks.ru.