



С. Е. КОВАН

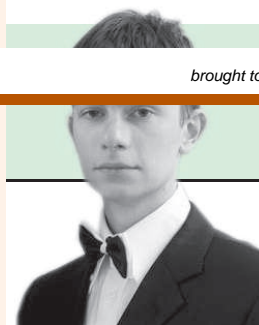
Кандидат технических наук, профессор кафедры «Экономика и антикризисное управление» Финансового университета при Правительстве Российской Федерации. Работал заместителем начальника управления Федеральной службы России по финансовому оздоровлению и банкротству. Автор научных монографий, учебных пособий и статей по проблемам антикризисного управления. Участвовал в научно-исследовательских работах, выполнявшихся Финансовым университетом в интересах Правительства РФ, Минэкономики РФ, Минсельхоза РФ, Департамента науки и промышленности г. Москвы и других учреждений и организаций. Аккредитован АНО «Межрегиональная саморегулируемая организация профессиональных арбитражных управляющих» в качестве лица, осуществляющего консалтинговую деятельность при проведении процедур банкротства организаций.

E-mail: [fjfkbnbr955@post.ru](mailto:fjfkbnbr955@post.ru)

сов и антикризисного управления в отношении градообразующих организаций монопрофильных населенных пунктов. Введенные экономические модели позволяют выявить и обосновать возникновение противоречий между социально-экономическими системами, связанными совместной деятельностью, в моногородах. Предполагается решение указанных проблем за счет развития корпоративного законодательства, где необходимо урегулировать вопросы взаимозависимости, партнерства и ответственности не только юридических лиц, но и предпринимательских групп. Статья создана при поддержке Научного фонда Финансового университета при Правительстве Российской Федерации.

#### КЛЮЧЕВЫЕ СЛОВА:

антикризисное управление в отношении градообразующих предприятий, корпоративное законодательство, моногород, предпринимательская группа, ответственность собственников организаций, теория кризисов, социально-экономическая система.



К. А. БЕРЕЗИН

Выпускник Финансового университета при Правительстве Российской Федерации по специальности «Антикризисное управление», призер различных конкурсов научных работ молодых ученых. Участвует в НИР, проводимых кафедрой «Экономика и антикризисное управление». Специалист отдела аудиторских услуг компании «Эрст энд Янг».

E-mail:

[ki.berezin@gmail.com](mailto:ki.berezin@gmail.com)

# Моногорода с точки зрения системной организации экономики и ресурсной теории кризисов социально-экономических систем

## Базовые положения ресурсной теории кризисов СЭС

В данной статье развиваются подходы ресурсной теории кризисов и антикризисного управления социально-экономическими системами (СЭС), которой посвящены несколько статей, опубликованных ранее в журнале «Эффективное антикризисное управление» [5, 6]. Разработанная концепция обладает рядом достоинств, позволивших описать ресурсно-энергетическую модель

СЭС различных уровней, их взаимоотношения, функционирование и развитие, сформулировать критерий возникновения кризисов и определить базовые стратегии антикризисного управления. Эти важные теоретические положения были построены на основе исходной концепции, которая содержала всего несколько определений и постулатов, но позволила встроить достаточно строгую схему взаимодействия СЭС разных уровней, СЭС и их элементов и т. д.

Вместе с тем рассматриваемая модель была несколько упрощена для выявления наиболее общих свойств и базовых положений, например было принято, что иерархия СЭС различных уровней выстроена по принципу матрешки, когда одна система полностью входила в другую, более высокого уровня, и т. д. Основное внимание было уделено взаимоотношениям в системе «экономика – организация». Выдвинуто предположение, согласно которому все СЭС-организации действуют целесообразно, разумно и добросовестно в соответствии с правилами функционирования, установленными в данной СЭС-экономике. Использование такой модели оправдано также тем, что российские концепции регулирования экономики направлены в основном на взаимоотношения в иерархии «экономика – организация». Другими словами, рассмотрена модель простой иерархии с преимущественным использованием автономного управления каждой организацией (рис. 1) [5, 6]. Автономность управления СЭС-организацией показана с помощью расположения элемента управления целиком в пределах границ СЭС-организации.

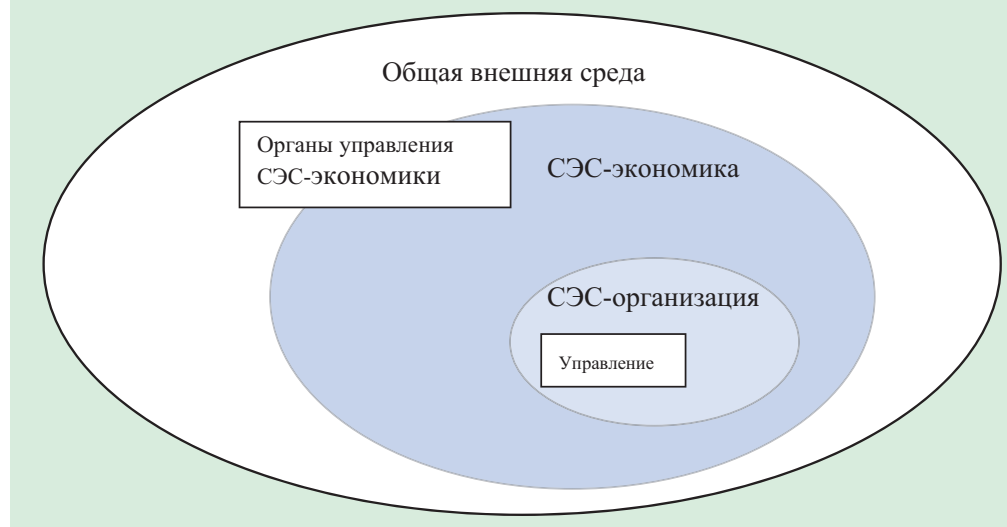
Отметим, что СЭС-экономике автономное управление не свойственно. Управление осуществляется органами государства, которое, в свою очередь, является элементом управления системы более высокого порядка, чем экономика, то есть ее внешней среды – общества. Управление в СЭС-экономике является комбинированным. На рис. 1 для наглядности элемент управления расположен и в границах СЭС-экономики, и вне их, в области внешней среды.

В нашем понимании общая внешняя среда – это не только социум, а также еще и природная среда. В результате СЭС данного социума доступны имеющиеся в общей внешней среде интеллектуальные и вещественно-энергетические ресурсы. В представленном случае задачами управления СЭС-организацией являются обеспечение эффективной работы на основе возможностей, предоставляемых внешней средой, развитие системы для повышения устойчивости и результативности функционирования. В число задач СЭС-экономики входит установление общих правил создания, функционирования и утилизации СЭС-организаций, регулирование вопросов кооперации и конкуренции разных ор-

ганизаций между собой, создание возможностей доступа к ресурсам, развитие взаимосвязей и т. д.

Организации потребляют ресурсы из внешней среды и вырабатывают собственную продукцию [5, 6]. До тех пор, пока они это делают эффективно, повышая ценность продукции по сравнению с ценностью затраченных ресурсов, их существование и деятельность оправданы. Если это условие не выполняется, то любая разумно организованная внешняя среда (в нашем случае это

Рис. 1. Модель простой иерархии СЭС



СЭС-экономика и социум) должна предпринять меры для исправления ситуации: либо помочь восстановить эффективность использования ресурсов, либо ликвидировать источник их потерь. Условие эффективной деятельности определяется соотношением, определяющим прирост ценности ресурсов на выходе СЭС-организации [5].

$$(Свых - Свх) \leq 0, \quad (1)$$

где Свых – ценность ресурсов, поступающих из внешней среды в СЭС; Свх – ценность продукции СЭС (преобразованных ресурсов).

Вместе с тем представленная модель взаимоотношений систем разного уровня не является единственно возможной. Экономическая практика демонстрирует разнообразие форм и методов выстраивания иерархии экономических систем. Рассмотрим некоторые разновидности нашей модели, полученные за счет очевидных усложнений иерархических связей.

### Региональный фактор

В России серьезное экономическое значение имеет региональный фактор. Все экономическое пространство делится на регионы и территориальные образования, между которыми

существуют значительные отличия, обусловленные разным географическим положением, различными уровнями развития инфраструктуры и множеством других факторов. В иерархии СЭС следует учитывать наличие систем административно-территориального типа (например, город, муниципальное образование, регион). Согласно принципу методологической систематики, субъектами экономики являются не только физические и/или юридические лица, но и административные и экономико-системные лица, которые также представляют собой относительно самостоятельные СЭС [11].

Указание на относительную самостоятельность носит принципиальный характер, поскольку

большая часть трудовых ресурсов, практически 100% энергии и значительная доля материальных ресурсов. Если СЭС-организация относится к добывающим промышленным предприятиям или к предприятиям первичной переработки сырья, то материальные ресурсы могут быть привязаны к региону почти полностью.

Для определенности здесь рассматривается случай, когда источником всех входных ресурсов СЭС-организации является система региона:  $Евх. = Евх. р$ , где  $Евх.$  – сумма входных ресурсов СЭС-организации;  $Евх. р$  – ресурсы, получаемые от региона.

Напротив, в дальнейшем выходные продукты деятельности СЭС  $Евых$  не только почти всегда используются в данном регионе, но и находят потребителей за его пределами:  $Евых. = Евых. р + Евых. э$ , где  $Евых. р$ ,  $Евых. э$  – выходная продукция, направляемая для использования в систему региона и в другие подсистемы СЭС-экономики соответственно.

В соответствии с развиваемым в ресурсной теории кризисов подходом входным и выходным ресурсам отвечает их ценность в данный конкретный момент времени:  $Евх. р \rightarrow Свх. р$ ;  $Евых \rightarrow Свых$ ;  $Евых. э \rightarrow Свых. э$ ;  $Евых. р \rightarrow Свых. р$ . Возможны следующие соотношения ценности входных и выходных ресурсов.

Ценность выходных продуктов системы выше, чем ценность входных ресурсов:  $Свых > Свх$ , и при этом ценность затраченных ресурсов региона покрывается за счет ценности возвращаемых выходных продуктов:

$Свых. р > Свх. р$ . Это происходит несмотря на то, что часть выходных продуктов выводится за пределы региона:  $Свых. э > 0$ . На практике данная ситуация характерна для СЭС-организаций, которые работают преимущественно на региональном уровне. Работа СЭС-организации эффективна. Система региона и другие внешние системы не имеют оснований для предъявления претензий к СЭС-организации.

Ценность выходных продуктов системы выше, чем ценность входных ресурсов:  $Свых > Свх$ , но и при этом ценность потребленных ресурсов региона выше, чем ценность возвращаемых выходных продуктов:  $Свых. р < Свх. р$ . Таков результат вывода части выходных продуктов за пределы данного региона:  $Свых. э > 0$ . На практике рассматриваемая ситуация встречается не менее часто, чем первая. Например, круп-

Рис. 2. Модель иерархии СЭС с учетом экономической системы территориального типа



ку упомянутые СЭС административно-территориального типа включены в общую структуру государственного управления на федеральном, региональном и местном уровнях. На рис. 2 представлена модель, в которую включена экономическая система территориального типа, условно обозначенная термином «регион». Управление данной системой является комбинированным и осуществляется как изнутри, так и извне этой СЭС. Особенностью данной модели является то, что ресурсно-энергетический обмен СЭС-организации с внешней средой несколько иной, практически все ресурсы для своей деятельности СЭС получает не вообще от внешней среды, а преимущественно от той ее части, где территориально расположена эта фирма, компания, промышленное предприятие, то есть от системы, которую мы обозначили как регион. Это

ное производство находится вблизи источников сырья, а основные потребители территориально удалены. Регион отдает СЭС-организации свои ресурсы, но не получает должной компенсации от этой СЭС. У системы региона могут возникнуть претензии к деятельности СЭС-организации. Поскольку общая эффективность использования ресурсов положительная ( $S_{вх} > S_{вн}$ ), а затраты ресурсов региона не полностью покрываются из-за того, что продукция востребована вне его системы, проблемы и претензии могут решаться за счет компенсации понесенных затрат, например в рамках межбюджетных отношений.

Ценность выходных продуктов системы ниже, чем ценность входных ресурсов:  $S_{вх} < S_{вн}$ , при этом ценность затрат ресурсов региона всегда будет выше, чем ценность возвращаемых выходных продуктов:  $S_{вн} \cdot p < S_{вх} \cdot p$ . Несмотря на то что  $S_{вх} \cdot \varepsilon > 0$ , очевидно, что СЭС-организация работает неэффективно.

Рассмотрение модели на рис. 2 показало, что даже при некотором усложнении конструкции основные процессы ресурсно-энергетического обмена СЭС-экономики с внешней средой качественно не изменились. Новое заключается в том, что возникает необходимость учета ресурсно-энергетического обмена между системой региона и его внешней средой. Как уже было сказано, эту проблему следует решать в рамках межбюджетных отношений. Подробное рассмотрение указанных вопросов выходит за рамки данной статьи.

Рассмотрен крайний случай. Мы приняли, что все необходимые входные ресурсы организация (фирма, промышленное предприятие) черпает в системе региона. Строго говоря, это не так. Можно несколько усложнить модель и учесть данный факт, но это не внесет в нее принципиальных изменений.

### Корпоративный фактор

В ходе самоорганизации отдельные субъекты экономической деятельности объединяются в более сложные образования: интегрированные структуры, бизнес-группы, кластеры, деловые сети и другие формы кооперации. Объединение приводит к формированию еще одной структуры, фактически новой СЭС, которой в обязательном порядке нужно создать свой собственный эле-

мент общего управления. Ему делегируется часть полномочий по управлению первоначальными объединившимися субъектами (добровольно или даже принудительно), часть функций управления появляется впервые: обеспечение устойчивости вновь образованной структуры, управление общими ресурсами, их перераспределение и использование в целях развития уже не каждой отдельной организации, а всей новой структуры.

Таким образом, СЭС-организация не только является элементом экономики, но и становится элементом еще одной системы более высокого порядка.

Рис. 3. Модель иерархии СЭС с учетом экономической системы территориального типа и предпринимательской группы



В иерархической цепи между СЭС-организацией и СЭС-экономикой появляются еще дополнительные звенья – интегрированная тем или иным способом система (назовем ее группой), куда входит рассматриваемая СЭС-организация. В нашем анализе будет задействована также экономическая система территориального типа, которую мы по-прежнему обозначаем как регион (рис. 3).

Управление СЭС-организацией перестает быть автономным, отныне оно комбинированное, осуществляется органами самой СЭС-организации и группой. Это схематично отражено на рис. 3 как взаимное пересечение разных систем. В данном регионе может быть расположена именно рассматриваемая СЭС, а группа, куда она входит, может быть и не привязана к этому региону. На практике крупные интегрированные структуры чаще всего не ограничиваются деятельностью в рамках одного города или территории, а самые значительные действуют в масштабах всей страны или даже мировой экономики.

Рассмотрим особенности взаимоотношений различных СЭС в схеме на рис. 3 с точки зрения ресурсно-энергетической модели.

СЭС-организация по-прежнему потребляет ресурсы, поступающие к ней извне  $E_{вх}$ , и преобразует их в свою выходную продукцию  $E_{вых}$ .

Значительную часть ресурсов (возможно, большую) СЭС-организация получает от региона, но преимущественная часть выходной продукции не возвращается в систему региона, а поступает в систему группы. По большей части СЭС-организация ограничивается выплатой налогов и взносов в бюджетную систему государства и региона, оплатой трудовых ресурсов. Для многих интегрированных структур закупки и поставки подконтрольными организациями (в том числе градообразующими) производятся через специальные торговые компании в составе холдинга – торговые дома.

В связи с отмеченными особенностями нарушается прямая связь между ценностью выходной продукции и затратами ресурсов региона и группы. Для системы «регион – СЭС-организация» соотношение  $(S_{вых} - S_{вх}) \leq 0$  как критерий эффективности СЭС теряет свой смысл. Несмотря на то что СЭС-организация потребляет ресурсы региона, она не находится в зависимости от того, какую оценку его выходной продукции, а следовательно, и ее деятельности вынесет регион. Напротив, наибольшее значение и приоритет для СЭС-организации имеет оценка со стороны группы.

Следовательно, интересы различных систем, которые являются для данной СЭС-организации системами более высокого порядка, могут вступать в противоречия между собой. Формально и с некоторыми несущественными упрощениями это можно описать следующим образом. Входные ресурсы, потребляемые СЭС:  $E_{вх} = E_{вх.г} + E_{вх.р}$ , где  $E_{вх.г}$  – ресурсы, получаемые от группы,  $E_{вх.р}$  – по-прежнему ресурсы от региона.

В общем виде в этой модели выходные продукты СЭС можно представить в виде суммы:  $E_{вых} = E_{вых.г} + E_{вых.р}$ , где  $E_{вых.г}$  – выходные продукты, направляемые для дальнейшего использования в группу. Для упрощения задачи, которое не сильно исказит результаты наших дальнейших рассуждений, примем, что все оставшиеся ресурсы, которые не передаются в группу для дальнейшего преобразования и использования, поступают в регион.

В дальнейшем ресурсы, отданные в группу, подвергнутся преобразованиям и в конце концов могут быть предъявлены в общее экономическое пространство или вовсе выведены за него (например, за рубеж, в другую экономику). Это вносит

неопределенность в оценку ценности выходных ресурсов в каждый момент времени. Тем не менее всем входным и выходным ресурсам в выражениях, представленных выше, соответствует их ценность в данный конкретный момент:

$E_{вх.г} \rightarrow S_{вх.г}$ ;  $E_{вых.г} \rightarrow S_{вых.г}$ ;

$E_{вх.р} \rightarrow S_{вх.р}$ ;  $E_{вых.р} \rightarrow S_{вых.р}$ .

Возможны следующие варианты:

- Ценность выходных ресурсов для всех систем выше, чем ценность входных ресурсов:  $S_{вых} > S_{вх}$ ;  $S_{вых.г} > S_{вх.г}$ ;  $S_{вых.р} > S_{вх.р}$ . Если и есть рассогласование интересов разных систем относительно результатов работы СЭС-организации, то это не критично, так как каждая система, снабжающая СЭС своими ресурсами (регион и группа), получает от нее продукты, которые превосходят затраченные ресурсы по своей ценности. СЭС «абсолютно» эффективна.

- Общая ценность выходных ресурсов выше, чем общая ценность входных ресурсов:  $S_{вых} > S_{вх}$ . Ценность ресурсов, которые поступают в группу, также выше, чем тех, которыми группа обеспечивает СЭС:  $S_{вых.г} > S_{вх.г}$ . Но для региона складывается противоположная картина: СЭС тратит его ресурсы без должной компенсации:  $S_{вых.р} < S_{вх.р}$ . Эффективность СЭС для региона отрицательная.

- Общая ценность выходных ресурсов по-прежнему выше, чем общая ценность входных ресурсов:  $S_{вых} > S_{вх}$ . Теперь, наоборот, ценность ресурсов, которые поступают в регион, выше, чем у тех, которыми регион обеспечивает СЭС:  $S_{вых.р} > S_{вх.р}$ . В этом случае противоположная картина наблюдается для группы: СЭС тратит ее ресурсы без должной компенсации:  $S_{вых.г} < S_{вх.г}$ . Эффективность СЭС отрицательна для группы.

- Общая ценность выходных ресурсов ниже, чем общая ценность входных ресурсов:  $S_{вых} < S_{вх}$ , но при этом ценность ресурсов, которые поступают в группу, оказывается выше, чем у тех, которыми группа обеспечивает СЭС:  $S_{вых.г} > S_{вх.г}$ . Очевидно, что это возможно только в случае, если ценность ресурсов региона, предоставленных СЭС, оказывается больше или намного больше ценности ресурсов, которые в регион поступают от СЭС:  $S_{вых.р} < S_{вх.р}$ . Деятельность СЭС эффективна только для группы.

- Общая ценность выходных ресурсов ниже, чем общая ценность входных ресурсов:  $S_{вых} < S_{вх}$ . Ценность ресурсов, которые поступают в группу, тоже ниже, чем у тех, которыми группа обеспечивает СЭС:  $S_{вых.г} < S_{вх.г}$ . Тем не менее ценность ресурсов региона, предоставленных СЭС, оказывается меньше ценности ресур-

сов, которые поступают в регион от СЭС: Свых. р > Свх. р. Деятельность СЭС эффективна только для региона.

- Ценность выходных ресурсов для всех систем ниже, чем ценность входных ресурсов: Свых < Свх; Свых. г < Свх. г; Свых. р < Свх. р. СЭС абсолютно неэффективна.

Для подведения итога проведенного анализа отметим следующее. Наличие особой системы более высокого порядка (группы), которая по иерархии находится выше, чем данная СЭС-организация, и имеет возможности регулировать и изменять ресурсно-энергетический обмен СЭС с ее внешней средой, вносит существенные особенности во все взаимоотношения. Группа как система рассматривает СЭС-организацию в качестве своего элемента (подсистемы), функция которого заключается в том, чтобы обеспечивать функционирование и развитие всей группы, а не региона, откуда СЭС черпает значительную часть используемых ресурсов. Это приводит к тому, что условие эффективной работы СЭС (формула (1)) нарушается и перестает действовать напрямую.

Следовательно, кризис СЭС-организации в ее взаимоотношениях с внешней средой (ее частью, которая не связана с группой) может наступить вне зависимости от реального соотношения ценностей используемых ресурсов и выходной продукции, поскольку часть выходной продукции минует систему региона и направляется в систему группы. Теоретически возможна противоположная ситуация, когда наступает кризис во взаимоотношениях с системой группы из-за отвлечения части выходной продукции в систему региона.

Таким образом, интересы систем группы и региона в отношении СЭС-организации, которая входит как элемент в обе эти системы, не только различаются, а могут вступать в противоречия.

### **Системные проблемы финансового оздоровления градообразующих организаций монопрофильных населенных пунктов**

Если представить, что в нашем анализе СЭС-организация является градообразующим промышленным предприятием, то предлагаемая модель дает иллюстрацию одной из наиболее острых проблем современной экономики России – монопрофильных населенных пунктов (моногородов). Градообразующее промышленное пред-

приятие обычно входит в некоторую интегрированную структуру (группу), но расположено часто в населенном пункте вдали от основных экономических центров (регион).

Моногорода преимущественно возникли в советское время по директивному плану развития отрасли или группы отраслей, в ряде случаев без учета вопросов территориального разделения труда и природно-климатических условий. Некоторые моногорода появились в период Великой Отечественной войны в ходе эвакуации производств с запада страны в восточные регионы. География моногородов характеризуется привязкой к типам экономического развития территорий: агломерационному, сырьевому, промышленному. Традиционными территориями размещения моногородов является промышленный пояс развития, прежде всего регионы Урала и юга Сибири. В этом поясе расположены наименее благополучные в социальном отношении моногорода, имеющие в качестве градообразующего всего одно крупное промышленное предприятие металлургии или машиностроения. В настоящее время в монопрофильных населенных пунктах проживает свыше 16 млн человек, то есть 24% всего городского населения страны.

Градообразующие организации моногородов часто входят в состав интегрированных структур (например, в крупнейшие российские структуры и холдинги: ОАО «Газпром», НК «Роснефть», ОАО «ЛУКОЙЛ», «ТНК-ВР Холдинг», холдинг «Интеррос», холдинг «Базовый элемент», «Евраз Груп С. А.», «УГМК-Холдинг»). В период общего кризиса 2008–2010 годов именно они оказались наиболее подвержены влиянию негативных факторов. В свою очередь, спады в деятельности промышленных градообразующих структур привели к социальным, экономическим и политическим проблемам моногородов. Исследование состояния промышленных градообразующих структур моногородов и их особенностей, проведенное в ходе НИР, выполненных Финансовым университетом по заказу Правительства РФ [7, 9], позволяет сделать важный вывод: градообразующие промышленные структуры монопрофильных городов, отличающиеся слабым финансовым состоянием, не имеют Практической возможности кардинально изменить свое положение самостоятельно, опираясь только на внутренние ресурсы.

Из теории антикризисного управления известно, что если система не может самостоятельно сопротивляться кризису, то необходимые меры можно провести извне, за счет социально-экономических систем, составляющих внешнюю среду данного объекта. С точки зрения рассмотренной модели (см. рис. 2, 3) градообра-

зующая структура выступает в качестве СЭС-организации, моногород является системой региона, а интегрированные структуры, в которые может входить градообразующая структура, являются системой группы. Если градообразующая структура не входит в состав какой-либо группы, ситуация соответствует модели на рис. 2, а если входит, то модели на рис. 3.

Органами управления внешних систем по отношению к промышленным градообразующим структурам являются:

- собственники имущественных комплексов промышленных предприятий (частные собственники и /или государство) – система группы;
- органы государственной власти (региональные) и местного самоуправления – система региона;
- федеральные органы государственной власти.

Внешние по отношению к градообразующим структурам системы (собственники и госорганы) обладают ресурсами и мотивацией для проведения антикризисной реструктуризации. В частности, собственники заинтересованы (по крайней мере, в цивилизованной экономике должны быть заинтересованы) в сохранении своей собственности, то есть имеют имущественные интересы. Органы государственной власти и местного самоуправления мотивированы тем, что они обязаны обеспечить удовлетворение потребностей населения моногородов. Очевидно, что реальные возможности региональных и местных органов во многом определяются позицией федеральных органов власти и ресурсами, получаемыми через систему межбюджетных отношений.

Сложившееся мнение, что любые социальные проблемы населенных пунктов можно решить только путем получения прямой государственной помощи, представляется неверным в отношении моногородов. Поскольку указанные проблемы обычно вызваны нестабильным и/или неудовлетворительным финансово-экономическим состоянием градообразующих структур, находящихся под контролем конкретных собственников (часто достаточно мощных интегрированных структур и групп), то последние не должны оставаться в стороне. Следовательно, необходимо создать систему ответственности собственников за результаты и состояние промышленных предприятий, которые находятся в их собственности. Это не только проблема градообразующих предприятий, но и общая проблема всей российской экономики. В отношении стратегических, градообразующих и других предприятий, имеющих особую социально-экономическую значимость, данный вопрос стоит наиболее остро.

В связи с неразвитостью правового регулирования оптимальной стратегией для собственников является не решение проблем своих предприятий, а ожидание помощи от государства. Если угроза социальных проблем становится очевидной, скорее всего, будут выделены бюджетные средства или оказана государственная помощь каким-либо другим способом.

Таким образом, если финансово-экономические условия благоприятны, все рассматриваемые системы имеют возможности взаимовыгодно сотрудничать между собой. Пользуясь биологической аналогией, можно сказать, что системы группы, региона и экономики могут образовывать симбиозы, которые служат общему развитию. Недаром в последнее время в политических и научных кругах значительное внимание уделяют вопросам частно-государственного партнерства. Развитие интеграции СЭС-организаций, поиск механизмов сбалансирования интересов полезны для всех экономических систем, экономики в целом и подлежат дальнейшему развитию.

Вместе с тем в случае возникновения общих (например, глобального кризиса) или частных финансово-экономических трудностей (неплатежеспособности организаций) зависимость деятельности СЭС-организации от системы группы и от административно-территориальных систем приводит к обострению противоречий между ними.

Проведенный анализ показывает, что органы управления организации и группы, в которую входит организация, имеют возможности преобразовать симбиоз в паразитирование, присваивая ресурсы внешней среды без адекватной компенсации для этой внешней среды и ее элементов в виде системы административно-территориального типа (регион) и других организаций (в основном своих кредиторов). В частности, ресурсы, направляемые из СЭС региона (добываемое сырье, другая продукция) в СЭС группы, оказываются существенно больше, чем получаемые (налоги, инвестиции в инфраструктуру, социальные объекты и т.д.).

В градообразующих структурах функцию управления осуществляют учредители (участники) организаций, собственники имущества организаций, являющихся унитарными предприятиями, а также назначенные ими исполнительные органы управления (обычно руководители организаций). В случае вхождения СЭС-организации в интегрированную структуру (группу) органы управления последней имеют возможность оказывать воздействие на управление организацией. Степень влияния может быть разной, вплоть

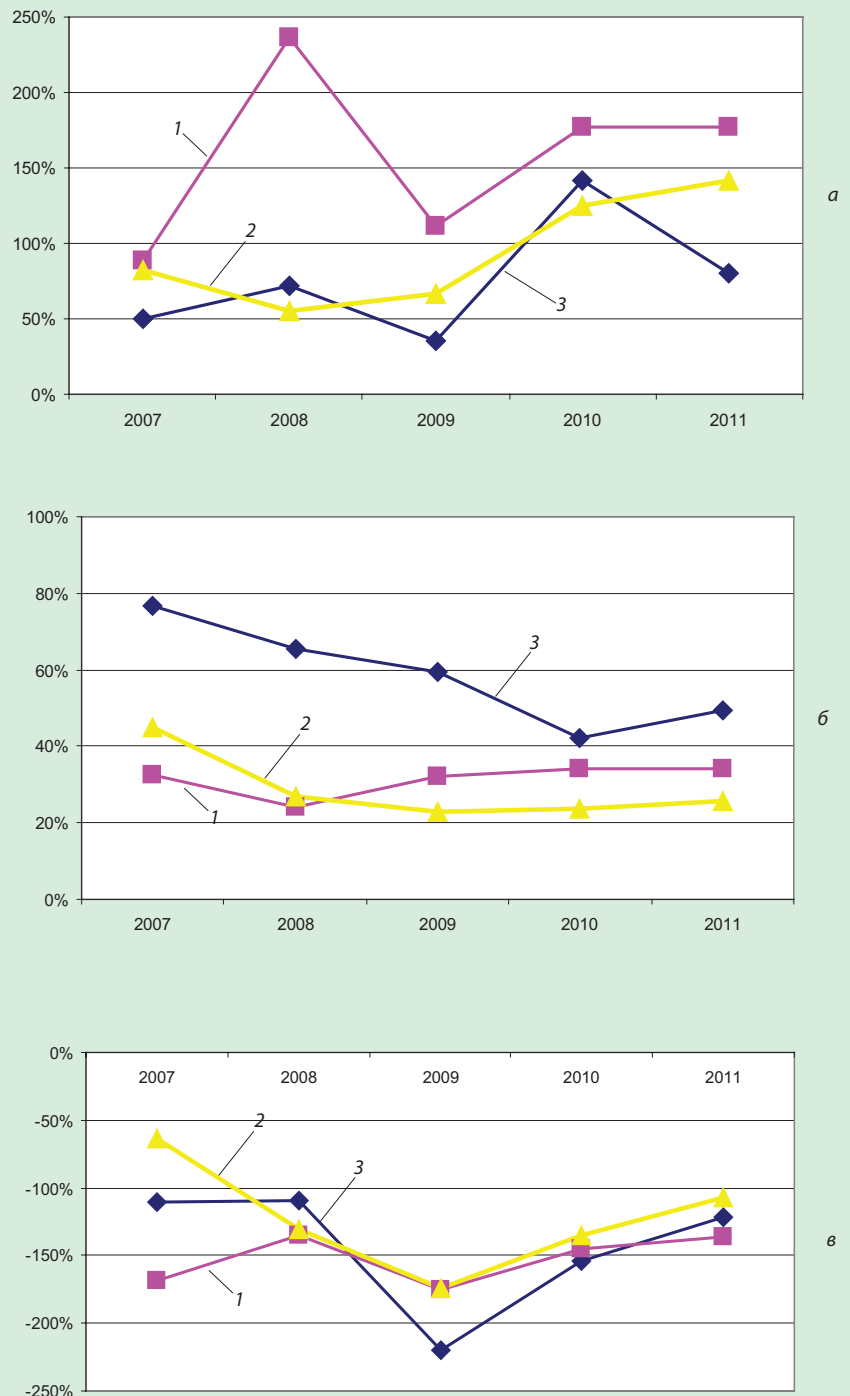
до полного подчинения головной компании. Поскольку в российском экономико-правовом поле управление осуществляется собственниками организаций или от их лица, вопросы ответственности органов управления являются вопросами ответственности собственников. В частности, законодательством о банкротстве предусмотрена субсидиарная ответственность собственников организаций, признанных банкротами, в случае, если требования кредиторов не удовлетворены в полном объеме и собственники не могут доказать добросовестность своих действий и решений [2].

Вместе с тем наличие субсидиарной ответственности не решает проблемы и не может стимулировать собственников заблаговременно проводить финансовое оздоровление своих подконтрольных организаций. Более того, исследование финансово-экономического положения номинальных собственников градообразующих организаций монопрофильных городов показывает, что они часто и не обладают необходимыми для этого ресурсами.

На рис. 4 представлены данные по широко известным показателям оценки финансовой устойчивости (коэффициентам текущей ликвидности, автономии и обеспеченности собственными оборотными средствами [3]) для ОАО «ГАЗ» [10], холдинговой компании «Евраз» [13], Трубной металлургической компании (ТМК) [12]. Представленные графики наглядно показывают, что рассматриваемые хозяйствующие субъекты не обладают необходимым запасом финансовой устойчивости. Уровни показателей недостаточны, чтобы гарантировать возможность отвечать не только по собственным обязательствам, но и по обязательствам их подконтрольных организаций. В частности, отсутствуют собственные оборотные активы, которые формируются исключительно за счет заемных средств (показатели обеспеченности собственными оборотными средствами намного меньше 0).

Рассмотренные холдинговые структуры выбраны как пример: такое положение характерно для большинства российских организаций. В случае тяжелых финансовых обстоятельств градообразующие организации оказываются предоставленными самим себе и государству, которое не может отказать от решения социальных проблем населения. В настоящее время собственник промышленного предприятия практически не ограничен в праве распоряжаться предприятием вплоть до прекращения его деятельности. Кроме того, неразвитость механизмов трансграничной несостоятельности

Рис. 4. Показатели финансовой устойчивости холдингов:



а – коэффициент текущей ликвидности; б – коэффициент автономии; в – коэффициент обеспеченности собственными оборотными средствами  
1 – ХК «Евраз»; 2 – холдинг «ТМК»; 3 – ОАО «ГАЗ»



не позволяет привлечь к ответственности иностранного собственника, в том числе зарегистрированного в офшорной зоне.

При изучении структуры собственности градообразующих организаций выявилась принадлежность многих из них офшорным номинальным собственникам, в первую очередь компаниям, зарегистрированным в Республике Кипр. Среди градообразующих организаций, в уставном капитале которых преобладают кипрские компании, – ОАО «Байкальский целлюлозно-бумажный комбинат» (Байкальск, Иркутская обл.), ОАО «Распадская» (Междуреченск, Кемеровская обл.), ОАО «Магнитогорский металлургический комбинат» (Магнитогорск, Челябинская обл.), ОАО «Каменск-Уральский завод по обработке цветных металлов» (Каменск-Уральск, Свердловская обл.) и многие другие. Следует отметить, что все указанные фирмы входят в состав российских промышленных холдингов, но контролируются через кипрские компании.

Многие интегрированные структуры, в состав которых входят градообразующие организации моногородов, также контролируются номинальными кипрскими собственниками. Среди российских холдингов, принадлежащих кипрским или другим офшорным компаниям, значатся известные интегрированные промышленные структуры: «Евраз», «Мечел», «Базовый Элемент», «Русал», Трубная металлургическая компания и многие другие. Так как в настоящее время процедуры трансграничной несостоятельности недостаточно развиты и неэффективны, возникают значительные юридические сложности, связанные с привлечением иностранных собственников к финансовой и административной ответственности. Следовательно, в случае наступления неплатежеспособности подконтрольной градообразующей организации практически не будет юридической возможности воздействовать на иностранного собственника и получить от него финансовые ресурсы на проведение санации и погашение задолженности перед кредиторами.

Не секрет, что кипрские и другие компании в офшорных зонах имеют формальное (технологическое) значение, а реальный контроль осуществляют конкретные физические лица, остающиеся в тени. Требование прозрачности – одна из базовых составляющих эффективного финансового оздоровления. В первую очередь, необходима прозрачность структуры собственников (номинальных и конечных) градообразующих, стратегических, а также других организаций, имеющих системное значение для экономики и общества в целом.

В Министерстве экономического развития обсуждается вопрос о том, как обязать поставщиков раскрывать информацию о бенефициарах в рамках закона «О федеральной контрактной системе» [8]. Соответственно, только зная номинальных и фактических собственников организации и их финансовое состояние, можно требовать от них ответственного отношения к состоянию подконтрольных им организаций и применять к ним соответствующие меры.

## Правовые проблемы

Возвращаясь к рассмотрению общих вопросов взаимоотношений СЭС различных уровней, можно отметить следующее. Для вышестоящих по иерархии систем (экономики, общества) и подсистемы общего управления, которым является государство, возникла сложная задача, связанная с наличием моногородов. Указанные системы входят в состав общей внешней среды и для региона, и для группы, и они заинтересованы в стабильной работе всех своих регионов и всех групп, а также всех организаций, которые не входят в группы. Необходимо иметь механизмы урегулирования возникающих противоречий между экономическими системами административно-территориального типа (регионами), группами и организациями. Интересы регионов могут иметь для государства значительно больший социально-политический вес и значимость, чем интересы экономических групп. Любые противоречия, которые возникают между субъектами экономической деятельности – элементами СЭС-экономики, решаются путем правового регулирования. Ответственность за это возлагается на законодательство – корпоративное, налоговое, бюджетное и т. д.

Государство постоянно находится в поиске целесообразного и справедливого сочетания публичных и частных интересов, то есть интересов общественных, которые прослеживаются в иерархии «экономика – регион – муниципальное образование», и интересов частно-экономических в иерархии «экономика – интегрированная структура – организация». В России сложилась монистическая система права, принят только Гражданский кодекс и отсутствуют хозяйственный или торговый кодексы, как в некоторых других странах, где действует дуалистическая (франко-германская) система. По мнению некоторых правоведов, это может затруднять регулирование отношений, складывающихся в процессе предпринимательской деятельности.

В российском законодательстве в области экономики и финансов как основная экономиче-

ская единица (элемент) рассматриваются юридические лица – организации. Правовое положение интегрированных структур в корпоративном праве России недостаточно систематизировано, встречаются пробелы в правовом регулировании порядка формирования и деятельности этих структур.

Предметом корпоративного права являются корпоративные правоотношения. В российской правовой доктрине под корпорацией понимаются коммерческие организации [7], уставный капитал которых поделен на доли, характеризующиеся организационным единством (наличием органов управления), сохраняющиеся независимо от изменения состава участников. Поэтому корпоративное право в основном определяется положениями специального законодательства о юридических лицах, занимающихся коммерческой деятельностью (например, законами «Об акционерных обществах», «Об обществах с ограниченной ответственностью», «О сельскохозяйственной кооперации» и пр.).

В законодательстве о банкротстве несостоятельность (банкротство) – это признанная арбитражным судом неспособность должника в полном объеме удовлетворить требования кредиторов по денежным обязательствам и (или) исполнить обязанность по уплате обязательных платежей. Должником может быть физическое или юридическое лицо, оказавшиеся неспособными удовлетворить требования кредиторов по денежным обязательствам и (или) исполнить обязанность по уплате обязательных платежей в установленные сроки [2]. Лучше всего разработаны нормы права в отношении юридических лиц – организаций. Об ответственности интегрированной структуры, куда может входить этот должник, говорится очень мало и несистемно.

Подобная ситуация прослеживается и в других отраслях права. Можно утверждать, что законодательно регулируются в основном отношения «организация – регион» и «организация – государство», «регион – государство» и «организация – организация» и что механизмы регулирования отношений между интегрированными структурами и другими субъектами (системами) экономики недостаточно разработаны.

По нашему мнению, представленная выше проблема противоречий при сочетании интересов частных (система группы) и интересов публичных (система региона) наглядно проявилась при рассмотрении модели взаимоотношений различных СЭС.

Главный вывод нашего анализа заключается в том, что интегрированные структуры необходимо рассматривать как единые экономические

системы. Прежде всего, соответствующий подход должен быть реализован в законодательстве о банкротстве. В 2011 году Министерство экономического развития подготовило поправки в закон о несостоятельности [1]: в российское законодательство предлагается ввести специальные положения, регулирующие несостоятельность банкротства членов предпринимательских групп (интегрированных структур). В частности, вводится термин «предпринимательская группа», устанавливаются положения, допускающие подачу в арбитражный суд объединенного заявления должников или кредиторов о банкротстве нескольких должников – членов группы.

Под термином «предпринимательская группа» понимается совокупность двух взаимозависимых юридических лиц или более, которые в течение не менее чем одного года до возбуждения дела о банкротстве предпринимательской группы были подконтрольны одному контролирующему лицу – члену этой предпринимательской группы и в течение указанного периода осуществляли свою основную деятельность под централизованным управлением контролирующего лица на основе единых управленческих, производственных и (или) технологических процессов.

Только практика может показать, насколько эффективным будет внесение в российское законодательство норм регулирования банкротства предпринимательских групп. На сегодняшний день нам представляется, что указанные изменения не будут эффективными. Подобную точку зрения высказывают и другие эксперты. Например, специалисты Высшего арбитражного суда РФ предлагали не торопиться с введением в законодательство этого проекта [4].

Представляется, что путем внесения поправок в действующее законодательство не удастся исправить ситуацию. Требуется изменить всю правовую концепцию корпоративного законодательства и признать указанные предпринимательские группы субъектами права. Необходимо четко определить их границы, описать их права и обязанности с учетом относительной юридической самостоятельности отдельных организаций, которые входят в группу. Эти вопросы должны быть отражены сначала в Гражданском кодексе и только потом в корпоративном законодательстве, либо следует принять особый торговый или предпринимательский кодекс, как в некоторых европейских странах. В этих документах можно будет отразить вопросы взаимозависимости, партнерства и ответственности не только юридических лиц, но и предпринимательских групп.

Представленную сложную юридическую задачу должны решать специалисты в области права. В данной работе на основе рассмотрения моделей социально-экономических систем удалось определить проблему, поставить задачу ее решения, но справиться с ней, используя только экономические методы, невозможно.

## Заключение

Разработанная концепция взаимоотношений СЭС различных уровней позволяет построить модели систем с учетом влияния регионального и корпоративного факторов. Рассмотрение данных моделей позволило установить возможности возникновения противоречий и конфликтов интересов различных систем.

Российское законодательство регулируется в основном отношениями «организация – реги-

он» и «организация – государство», «регион – государство» и «организация – организация», механизмы регулирования отношений между интегрированными структурами и административно-территориальными субъектами (системами) экономики недостаточно разработаны. На практике это затрудняет решение экономических проблем монопрофильных городов, предупреждение неправомерных действий собственников интегрированных структур в преддверии банкротства организаций, является причиной отсутствия должного регулирования ответственности собственников и др. Данные вопросы могут быть решены только в комплексе и при условии развития всего корпоративного законодательства, которое должно учесть повсеместное развитие различных форм экономических интегрированных структур на системном уровне.

## Список литературы

1. О внесении изменений в Федеральный закон «О несостоятельности (банкротстве)» в части установления особенностей банкротства предпринимательских групп: Проект Федерального закона // Российская газета. 2011. 15 дек. Электронный ресурс. Режим доступа: <http://www.rg.ru/2011/12/16/bankr-site-dok.html>.
2. О несостоятельности (банкротстве): Федеральный закон от 26.10.2002 № 127-ФЗ (ред. от 07.02.2011) // КонсультантПлюс: Электронный ресурс. Режим доступа: <http://base.consultant.ru/cons/cgi/online.cgi?req=doc;base=LAW;n=122698;fld=134;dst=4294967295;rnd=0.9734609882275197;from=110285-0>.
3. Антикризисное управление. Правовые и экономические основы/Под ред. Г.К. Таля. 2-е изд. М.: Инфра-М, 2008. 1152 с.
4. ВАС не спешит с банкротством предпринимательских групп: Интервью с О. Зайцевым/Беседовал С. Феклюнин // РАПСИ: Электронный ресурс. Режим доступа: [http://rapsinews.ru/judicial\\_analyst/20110621/253261229.html](http://rapsinews.ru/judicial_analyst/20110621/253261229.html).
5. Кован С.Е. Кризисы и антикризисное управление в социально-экономических системах // Эффективное антикризисное управление. 2011. №2 (65). С. 73–83.
6. Кован С.Е. Ресурсно-энергетическая модель социально-экономических систем // Эффективное антикризисное управление. 2011. №5 (68). С. 70–177.
7. Корпоративное право/Под ред. И.С. Шиткиной. М.: Волтерс Клувер, 2009. 648 с.
8. Литвинова А. Минэкономразвития обсуждает возможность обязать поставщиков раскрывать информацию о бенефициарах // РБКdaily. 2012. 25 янв. Электронный ресурс. Режим доступа: <http://www.rbcdaily.ru/2012/01/25/focus/562949982608290>.
9. Разработка эффективных форм государственной финансовой поддержки в целях предотвращения банкротства неплатежеспособных градообразующих организаций монопрофильных городов // Финансовый университет при Правительстве Российской Федерации: Электронный ресурс. Режим доступа: <http://old.fa.ru/science/nir.asp?year=2009&order=t&id=11071>.
10. Система профессионального анализа рынка и компаний (СПАРК): Электронный ресурс. Режим доступа: [www.spark.interfax.ru](http://www.spark.interfax.ru).
11. Тамбовцев В.Л. Базовые понятия стратегического менеджмента: проблема микрооснований // Российский журнал менеджмента. 2010. Т. 8, №4. С. 3–30.
12. Трубная металлургическая компания: Электронный ресурс. Режим доступа: [www.tmkgroup.ru](http://www.tmkgroup.ru).
13. EVRAZ: Электронный ресурс. Режим доступа: [www.evraz.com](http://www.evraz.com).