



А. Н. РЯХОВСКАЯ
Доктор экон. наук, профессор, заведующая кафедрой «Стратегический и антикризисный менеджмент» Финансового университета при Правительстве Российской Федерации, ректор Института экономики и антикризисного управления. Автор учебников, учебных пособий, монографий в зарубежных и российских изданиях. Член подкомитета по антикризисному управлению и проблемному долгу комитета по безопасности предпринимательской деятельности ТПП РФ. Заслуженный экономист Российской Федерации. Академик Российской инженерной академии. Член-корреспондент академии ЖКХ им. К. Д. Памфилова. Вице-президент национального научно-экспертного совета по саморегулированию и регулированию. Область научных интересов: проблемы антикризисного управления, развитие восстановительных процедур банкротства, вопросы экономики жилищно-коммунального хозяйства и предприятий промышленности.

E-mail: Rectorat_ieay@mail.ru



О. Г. КРЮКОВА
Кандидат экон. наук, профессор, заместитель заведующего кафедрой «Стратегический и антикризисный менеджмент» Финансового университета при Правительстве Российской Федерации. Область научных интересов: проблемы риска, повышения устойчивости и эффективности деятельности фирмы.

E-mail: o_kryukova@hotmail.com

Представлены результаты анализа финансово-экономического состояния градообразующих организаций моногородов, выявлены факторы риска, влияющие на их финансовую устойчивость, показано соотношение благополучных, проблемных и кризисных организаций в анализируемой совокупности (360 предприятий), динамика соответствующих групп.

КЛЮЧЕВЫЕ СЛОВА:

анализ финансово-экономического состояния, градообразующая организация, ключевой показатель, моногород, фактор риска, финансовая устойчивость.

Системные факторы риска финансово-экономической устойчивости градообразующих предприятий¹

Градообразующие организации являются основой существования сложной территориально-экономической структуры – монопрофильного населенного пункта или моногорода. Характерная особенность моногорода заключается в его принципиальной зависимости от состояния и развития градообразующего предприятия (ГОП) или цепочки технологически связанных предприятий. ГОП обеспечивает занятость населения, формирует доходную часть бюджета населенного пункта, обеспечивает функционирование значительной части его социальной и коммунальной инфраструктуры.

Само по себе ГОП весьма уязвимо для любых изменений, происходящих на макро-, мезо- или микроуровне экономики. Это связано с особенностями его функционирования, среди которых наиболее важными являются:

- специализация с учетом вида сырья (моноресурс), сбыта (монопродукт) и во многих случаях потребителя;
- ограниченность трудовых ресурсов масштабами населенного пункта, часто находящегося далеко от крупных экономических центров;



С. Е. КОВАН

Кандидат техн. наук, профессор кафедры «Стратегический и антикризисный менеджмент» Финансового университета при Правительстве Российской Федерации. Автор научных монографий, учебных пособий и статей по проблемам антикризисного управления. Участвовал в научно-исследовательских работах, выполнявшихся Финансовым университетом в интересах Правительства РФ, Минэкономики РФ, Минсельхоза РФ, Департамента науки и промышленности г. Москвы и других учреждений и организаций. Аккредитован АНО «Межрегиональная саморегулируемая организация профессиональных арбитражных управляющих» в качестве лица, осуществляющего консалтинговую деятельность при проведении процедур банкротства организаций. Область научных интересов: теория кризисов, государственное регулирование отношений несостоятельности (банкротства), методы и инструменты антикризисного управления, диагностика и мониторинг финансово-экономического состояния организаций.

E-mail: fyfknbr955@post.ru



К. А. БЕРЕЗИН

Аспирант кафедры «Стратегический и антикризисный менеджмент» Финансового университета при Правительстве Российской Федерации. Область научных интересов: анализ бизнес-процессов компании, проблемы финансовой устойчивости промышленных групп, их конкурентоспособность.

E-mail: ki.berezin@yandex.ru

¹ Статья подготовлена по результатам исследований, выполненных в Финансовом университете при Правительстве Российской Федерации по государственному заданию 2014 года в рамках бюджетного финансирования на тему «Совершенствование методов антикризисной реструктуризации градообразующих организаций монопрофильных населенных пунктов».

- ориентация на максимальное использование местных ресурсов для производства продукции и ее реализации преимущественно в других регионах и за рубежом;

- низкая диверсификация по видам деятельности и по сфере занятости;

- климатические условия, экологическая обстановка, неблагоприятные для проживания и ведения сельского хозяйства;

- отсутствие развитой инфраструктуры, обеспечивающей коммуникации с внешним миром;

- высокая социальная роль ГОП в населенном пункте, отвечающем за обеспечение бесперебойной работы систем коммунальной инфраструктуры города (снабжение населения тепло-, водо-, газо-, энергоресурсами, оказание транспортных и иных услуг);

- определяющее влияние на экономическую и социальную инфраструктуру населенного пункта;

- значительное влияние на уровень, качество и образ жизни населения монопрофильного поселения; тесное взаимодействие с местной властью;

- сложившаяся система финансирования деятельности ГОП преимущественно за счет кредитных ресурсов.

В силу указанных особенностей ГОП практически невозможно перепрофилировать, использовать финансовое оздоровление и профилактику утраты платежеспособности.

Эффективность хозяйственной деятельности градообразующих предприятий является важным фактором, определяющим характер социально-экономического развития территорий, на которых они расположены.

В настоящее время в соответствии с действующим законодательством уточнены критерии отнесения населенных пунктов к категории монопрофильных. К градообразующим организациям относятся организации (либо филиалы юридического лица в муниципальном образовании или нескольких организациях), осуществляющие один вид основной экономической деятельности или деятельность в рамках единого производственно-технологического процесса, численность работников которой достигала в период 5 лет, предшествующих дате утверждения перечня моногородов Российской Федерации, 20% среднесписочной численности работников всех организаций, осуществляющих деятельность на территории муниципального образования [Приказ 2013]. Кроме того, ГОП занимается добычей полезных ископаемых (кроме нефти и газа), и (или) производством, и (или) переработкой промышленной продукции.

Для того чтобы считаться монопрофильным,

населенный пункт также должен соответствовать еще нескольким критериям: иметь статус городского округа или городского поселения, за исключением столиц субъектов РФ; численность населения должна быть не менее 3 тыс. человек; а также быть включенным в перечень, утвержденный правительством РФ.

Позднее перечень моногородов был скорректирован: нет указания конкретных градообразующих организаций, добавлено 65 моногородов и одновременно исключены другие 94 моногорода, преимущественно с градообразующими организациями, занимающимися добычей и переработкой нефти и газа [Распоряжение 2014]. Уточненный перечень содержит 313 моногородов. Установлены критерии, по которым моногорода разделены на три категории, в зависимости от социально-экономического состояния монопрофильного населенного пункта и расположенного в нем ГОП [Постановление, 2003]:

Категория 1 – монопрофильные муниципальные образования с наиболее сложным социально-экономическим положением (в том числе в связи с проблемами функционирования одной из организаций (одного из филиалов юридического лица в муниципальном образовании или нескольких организаций), осуществляющих на территории муниципального образования один и тот же вид основной экономической деятельности или деятельность которых осуществляется в рамках единого производственно-технологического процесса), соответствующие не менее двум признакам:

- ГОП прекратило производственную деятельность и (или) в отношении него возбуждена процедура несостоятельности (банкротства);

- имеется информация о планируемом высвобождении работников ГОП в количестве, превышающем 10% среднесписочной численности ее работников;

- конъюнктура рынка и (или) развитие отрасли, в которой работает ГОП, оцениваются как неблагоприятные;

- уровень регистрируемой безработицы в муниципальном образовании в 2 раза и более превышает средний уровень безработицы по Российской Федерации;

- социально-экономическая ситуация в муниципальном образовании оценивается населением как неблагоприятная (по результатам социологических опросов, проводимых Федеральной службой охраны Российской Федерации).

Категория 2 – монопрофильные муниципальные образования Российской Федерации (моногорода), которые не вошли в категории 1 и 3 таких муниципальных образований и (или) в которых имеются риски ухудшения социально-экономи-

ческого положения, соответствующие одному из следующих признаков:

- имеется информация о планируемом высвобождении работников ГОП в количестве, превышающем 3% среднесписочной численности ее работников;

- уровень регистрируемой безработицы в муниципальном образовании превышает средний уровень безработицы по Российской Федерации.

Категория 3 – монопрофильные муниципальные образования Российской Федерации (моногорода) со стабильной социально-экономической ситуацией, соответствующие одновременно следующим признакам:

ческого состояния ГОП, которые определяют социально-экономическое состояние моногородов. Информация была получена на основе данных системы профессионального анализа рынков и компаний [СПАРК [б.д.]], анализировалась финансовая информация 360 ГОП. Ограничением исследования явилось отсутствие актуальной информации о финансовом состоянии многих ГОП в открытых источниках.

Градообразующие организации различаются по масштабам своего бизнеса, отраслевой принадлежности. Например, размер выручки колеблется от 0,5 млн руб. у ОАО «Разрез Тулунский» (г. Тулун Иркутской обл.) до 2 млн руб. у ООО «СК «Мост-Восток» (г. Белогорск Амурской обл.), достигает 225 млрд руб. у ОАО «Магнитогорский металлургический комбинат» (г. Магнитогорск, Челябинская обл.). Величина активов меняется от 10 до 20 млн руб. у ООО «Линевский завод металлоконструкций» и ПГТ «Линев» (Новосибирская обл.), она равна 400 млрд руб. у ОАО «Северсталь» (г. Череповец, Вологодская обл.).

Основными видами деятельности ГОП являются: добыча и обогащение полезных ископаемых, черная и цветная металлургия, химическая и нефтехимическая промышленность, производство машин

и оборудования, деревообработка и целлюлозно-бумажное производство, производство строительных материалов, пищевая промышленность, легкая промышленность и др. Несмотря на то что отраслевые различия влияют на специфику производственного процесса, организацию всей деятельности, определяют сегменты рынка, можно выделить общие факторы, которые влияют на финансово-экономическое состояние ГОП.

Анализ ГОП строился на оценке динамики ключевых показателей финансового состояния – общепринятых коэффициентов, используемых в правоприменительной практике антикризисного управления [Постановление 2003], характеризующих платежеспособность, финансовую устойчивость и рентабельность деятельности организаций, на основании рекомендованных в научной литературе нормативных значений (см. таблицу) [Роль 2014, с. 161].

Градообразующие организации были условно разделены на 3 категории: благополучные (пла-

Рекомендованные интервалы значений показателей платежеспособности и финансовой устойчивости организации

Показатель	Интервал значений		
	благополучный	проблемный	кризисный
Рентабельность активов	$\geq 0,02$	$-0,02 - +0,02$	$< -0,02$
Рентабельность продаж	$\geq 0,06$	$0 - 0,06$	< 0
Норма чистой прибыли	$\geq 0,04$	$-0,04 - +0,04$	$< -0,04$
Степень платежеспособности по текущим обязательствам	$\leq 3,0$	$3 - 12$	> 12
Коэффициент покрытия	$> 1,2$	$1,0 - 1,2$	< 1
Коэффициент текущей ликвидности	$\geq 1,0$	$0,6 - 1,0$	$< 0,6$
Коэффициент абсолютной ликвидности	$\geq 0,04 - 0,08$	$0,02 - 0,04$	$< 0,02$
Коэффициент автономии	$\geq 0,5$	$0,3 - 0,5$	$< 0,3$
Коэффициент обеспеченности собственными оборотными средствами	$\geq 0,2$	$0,2 - 0$	< 0

- ГОП осуществляет производственную деятельность на территории муниципального образования;

- отсутствует информация о планируемом высвобождении работников ГОП в количестве, превышающем 3% среднесписочной численности работников такой организации;

- уровень регистрируемой безработицы в муниципальном образовании не превышает средний уровень безработицы по Российской Федерации;

- социально-экономическая ситуация в муниципальном образовании оценивается населением как благополучная (по результатам социологических опросов, проводимых Федеральной службой охраны Российской Федерации).

Следует обратить внимание на то, что в настоящее время в соответствии с утвержденными критериями допускается наличие нескольких ГОП в одном моногороде.

В рамках научного исследования была поставлена задача провести анализ финансово-экономи-

тежеспособные), проблемные и кризисные. Распределение совокупности градообразующих организаций за 2009–2013 годы было произведено на основании коэффициентов автономии, рентабельности продаж, нормы чистой прибыли, текущей ликвидности, обеспеченности собственными оборотными средствами. Совокупность указанных финансовых коэффициентов характеризует эффективность деятельности ГОП, прибыльность продаваемой продукции, степень зависимости от заемных средств и способность погашать краткосрочные обязательства, поэтому данные показатели выделены как ключевые.

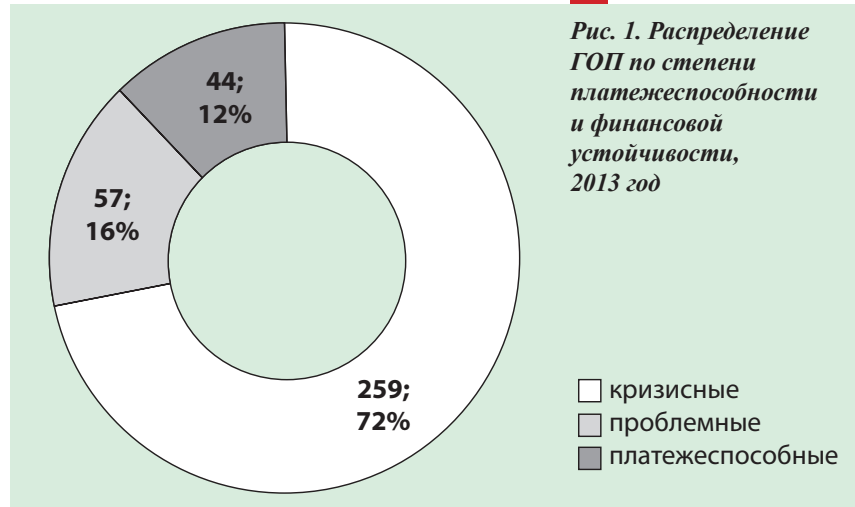
В категорию платежеспособных ГОП были отнесены те организации, у которых все коэффициенты, характеризующие финансовое состояние, находились в пределах рекомендованных интервалов. В категорию «проблемных» ГОП были отнесены те организации, у которых показатели находились в интервале, не доходили до проблемного уровня, но хотя бы один все-таки попадал в число проблемных. Если хотя бы один из коэффициентов находился в «кризисном» интервале, ГОП относилась к категории кризисных.

Организации с благополучными показателями были квалифицированы как не испытывающие трудностей с обеспечением финансовой устойчивости и, следовательно, платежеспособные. Как результат развития ситуации за рассматриваемый период 2009–2013 годов можно рассматривать характеристику финансовой устойчивости и платежеспособности ГОП, которая сложилась к 2013 году. Распределение проанализированных ГОП по совокупности показателей за 2013 год показало, что финансово-устойчивыми и платежеспособными являются около 12% всех ГОП; проблемное состояние в сфере платежеспособности отмечается у 16%, более 70% ГОП имеют кризисные значения показателей (рис. 1).

Анализ показателей позволил детальнее представить факторы, влияющие на финансово-экономическое состояние ГОП. В течение 2009–2013 годов количество предприятий, имеющих благополучные значения коэффициента автономии, постепенно снижалось, больше становилось тех, у кого коэффициент был на уровне проблемных и кризисных, то есть неудовлетворительным. Следовательно, в течение последних 5 лет у ГОП росла зависимость от заемных средств, что могло быть вызвано как наращиванием кредитного портфеля и непогашенных обязательств, так и сокращением величины собственных средств ввиду убыточной деятельности и действия других факторов.

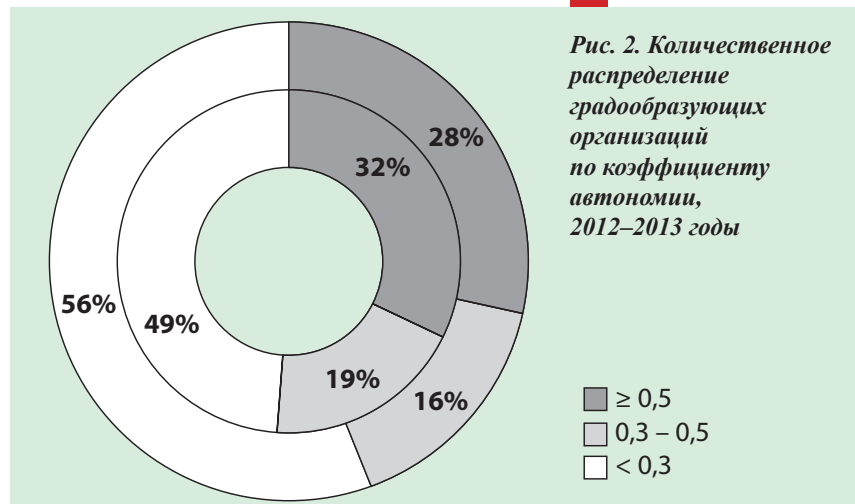
Можно сказать, что повышение зависимости от заемного капитала стало негативной особенно-

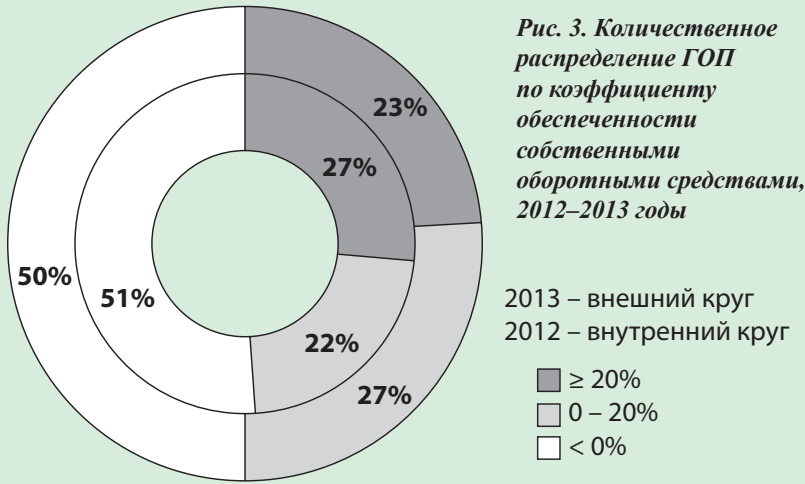
стью не только ГОП, но и всего реального сектора экономики в России. Эта тенденция развивается уже более 10 лет, отмечалась нами в научных исследованиях за предыдущие годы [Предотвращение 2012; Роль 2014]. Предприятия постепенно снижают и утрачивают собственные источники



формирования активов в виде прибыли, что заставляет их привлекать внешние кредитные ресурсы в большем объеме.

В условиях турбулентности мировой экономики, политики санкций со стороны ряда стран западного мира внешние источники финансовых ресурсов существенно сокращаются, повышается их стоимость, что затрудняет кредитование и напрямую влияет на деятельность предприятий. Динамика коэффициента автономии за 2012 и 2013 годы свидетельствует о том, что в 2013 году доля ГОП, имеющих благополучные значения коэффициента автономии, сократилась с 19 до 16%, а доля ГОП с неудовлетворительным коэффициентом возросла (рис. 2).





Коэффициент обеспеченности собственными оборотными средствами за 2009–2013 годы у большинства ГОП оказался неудовлетворительным. Следовательно, все оборотные активы и часть внеоборотных активов финансируются за счет заемных средств. Это подтверждает вывод о глубокой зависимости ГОП от растущих внешних займов: не менее 50% ГОП в 2012 и 2013 годах не имели собственных оборотных средств, то есть оборотные активы целиком формировались за счет заемных средств.

Рентабельность продаж показывает уровень прибыльности (убыточности) основной хозяйственной деятельности организации и определяется как отношение прибыли от продаж к выручке организации за отчетный период. Доля ГОП с удовлетворительной рентабельностью продаж сократилась с 47 до 43% и увеличилась доля предприятий (с 23 до 28%) – с неудовлетворительной. Таким образом, примерно 20–30% всех ГОП не получают прибыли от основной хозяйственной деятельности (убыточны), что гово-

рит об их неэффективной работе, о возможной неконкурентоспособности продукции и неблагоприятной рыночной конъюнктуре.

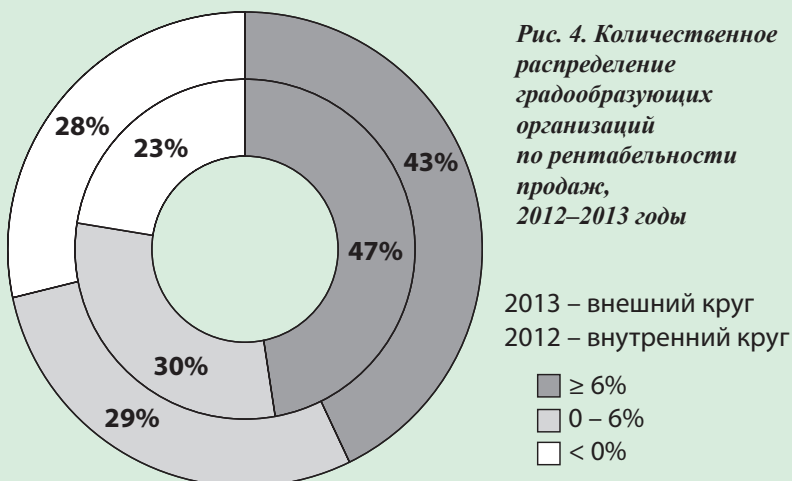
Наличие убытков по основной деятельности свидетельствует о том, что организация не в состоянии за счет своей деятельности покрывать текущие затраты на погашение обязательств перед кредиторами и поддерживать основные средства производства в работоспособном состоянии.

Норма чистой прибыли (НЧП) характеризует уровень доходности хозяйственной деятельности организации с учетом всех видов деятельности и определяет ту часть доходов организации, которая остается в ее распоряжении после всех выплат. НЧП определяется как отношение чистой прибыли к величине полученной выручки (нетто). Анализ динамики показателя НЧП за 2009–2013 годы свидетельствует о том, что большая часть ГОП имеет норму чистой прибыли около 0% либо меньше 0, то есть убыток. В 2012–2013 годах около 50% ГОП находились в кризисной или проблемной ситуации, то есть не получали прибыли, а около 20% работали в убыток.

Проведенное сравнение данных о рентабельности продаж (рис. 4) и рентабельности по НЧП (рис. 5) показало, что большинство ГОП по результатам основной деятельности имеют положительную рентабельность продаж, но утрачивают свой благополучный статус, если учитывается рентабельность не только основной деятельности, но и прочей деятельности, в итоге около половины ГОП переходят в статус проблемных организаций. Это свидетельствует о том, что значительное негативное влияние на финансово-экономическое состояние ГОП оказывает именно прочая деятельность.

Один из существенных факторов, создающих убыточность по показателю НЧП многих ГОП, – значительная величина процентов к уплате, которая во многих случаях превышает 50% прибыли от продаж. Предприятия вынуждены привлекать значительные кредитные ресурсы для обеспечения своей деятельности, в результате они платят существенные проценты по займам и кредитам, в результате деятельность становится убыточной. Если предприятия имеют низкую рентабельность по основной деятельности, именно значительные проценты по кредитам приводят к усугублению финансовых проблем и в конечном итоге к утрате платежеспособности.

В ходе исследования было проанализировано, какая часть прибыли от продаж идет на погашение процентов по кредитам (рис. 7). Как свидетельствует динамика показателя за 2012–2013 годы, существенная часть ГОП направляла более 50% прибыли от продаж на выплату процентов по



займам и кредитам либо вообще имела убыток от продаж, а проценты дополнительно увеличили убыточность организаций.

Коэффициент текущей ликвидности характеризует обеспеченность организации оборотными средствами для ведения хозяйственной деятельности и своевременного погашения обязательств и определяется как отношение ликвидных оборотных активов к текущим обязательствам должника. Большая часть ГОП имеет удовлетворительный коэффициент текущей ликвидности, хотя он несколько снижается. С другой стороны, имеется стабильное количество ГОП, у которых данный показатель был проблемным или кризисным. Это свидетельствует о том, что у организаций может оказаться недостаточно оборотных активов для покрытия краткосрочных обязательств. В 2012 году таких ГОП было 33%, а в 2013 году их число выросло до 36%. Соответственно, в 2013 году сократилась доля платежеспособных ГОП по этому показателю (с 67 до 64%) (рис. 8).

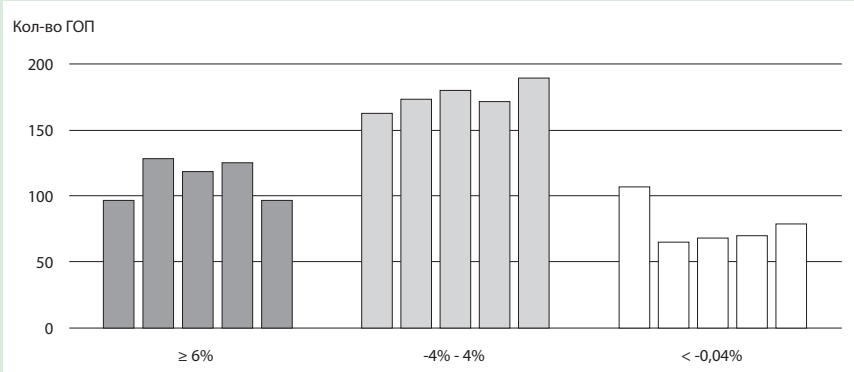
По результатам анализа можно сделать вывод о том, что финансовое состояние большинства ГОП характеризуется как проблемное и кризисное, то есть можно считать неудовлетворительными показатели платежеспособности, финансовой устойчивости и рентабельности. Основными характеристиками финансового состояния градообразующих организаций моногородов являются:

- низкие значения коэффициента автономии (финансовой независимости), а значит, большая зависимость от внешнего кредитования, на уплату процентов по нему примерно 40% ГОП расходуют от 50 до 10% прибыли от продаж;
- низкие значения коэффициента обеспеченности собственными оборотными средствами, многие ГОП финансируют свою текущую деятельность, используя в качестве оборотных средств заемные средства;
- низкие значения рентабельности продаж как результат неэффективности основной деятельности ГОП по совокупности причин (неликвидная продукция, неблагоприятная рыночная конъюнктура, невозможность снизить себестоимость, высокие управленческие и коммерческие расходы);
- низкие значения нормы чистой прибыли вплоть до отрицательных значений (убыточность) как результат недостаточной эффективности основной деятельности (низкие значения рентабельности продаж) и значительных затрат на выплату процентов в связи с высокой долей заемных средств и прочих расходов;
- низкие значения коэффициента текущей ликвидности, что свидетельствует о невозможности обеспечить свою платежеспособность за счет

имеющихся ликвидных оборотных активов для покрытия краткосрочных обязательств.

Следствием неудовлетворительных платежеспособности и финансовой устойчивости стало то, что в отношении части из 68 ГОП (около 19%)

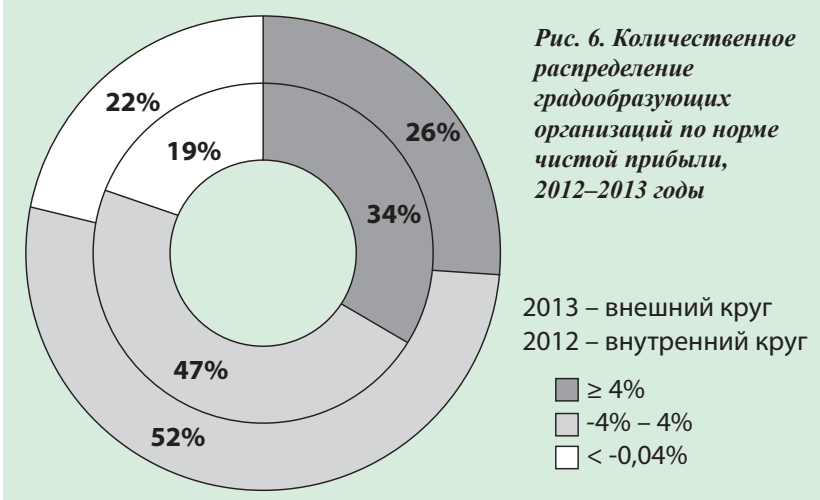
Рис. 5. Количественное распределение градообразующих организаций по норме чистой прибыли, 2009–2013 годы



уже завершено дело о банкротстве, в отношении других организаций проводятся процедуры банкротства или подано заявление о банкротстве. Исходя из того, что в проблемной и кризисной зоне по платежеспособности и финансовой устойчивости находится около 15% и 70% ГОП соответственно, можно сделать вывод о том, что многим из оставшихся также грозит риск утраты платежеспособности и возбуждения процедуры банкротства. Кроме того, существует вероятность, что часть ГОП должна подать заявления о признании себя банкротом в соответствии со ст. 9 Закона о несостоятельности (банкротстве).

Реализация процедур банкротства в отношении многих ГОП не всегда предполагает прекращение основной деятельности. С другой стороны, на практике процедуры банкротства многих организаций в России приводят к длительным

Рис. 6. Количественное распределение градообразующих организаций по норме чистой прибыли, 2012–2013 годы



2013 – внешний круг
2012 – внутренний круг

- ≥ 4%
- -4% – 4%
- < -0,04%

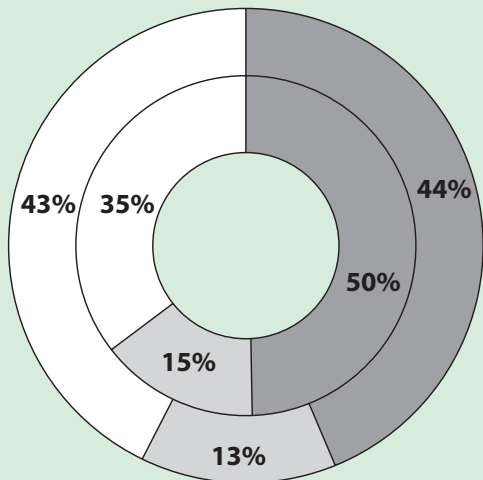


Рис. 7. Количественное распределение градообразующих организаций по доле процентов к уплате от прибыли от продаж, 2012–2013 годы

2013 – внешний круг
2012 – внутренний круг

- ≥ 0 – 20%
- 20% – 50%
- > 50%; < 0

(часто многолетним) судебным тяжбам в арбитражных судах разных уровней, что не позволяет оперативно решать задачу финансового оздоровления организации и ее бесперебойного функционирования. Кроме того, сама по себе процедура банкротства промышленной организации не направлена на повышение эффективности ее деятельности.

Следует отметить, что некоторые ГОП были вынуждены прекратить производственную деятельность по обстоятельствам, не связанным с банкротством. Например, некоторые ГОП были закрыты по решению собственника – холдинговой структуры в рамках оптимизации объемов производства в связи с неблагоприятной рыночной конъюнктурой. Среди них можно выделить: ОАО «Байкальский ЦБК» (г. Забайкальск, Иркутская обл.), Богословский алюминиевый завод (ОАО «БАЗ», г. Краснотурьинск, Свердловская обл.), Уральский алюминиевый завод (ОАО «УАЗ», г. Каменск-Уральский, Свердловская обл.), Надвоицкий алюминиевый завод (ОАО

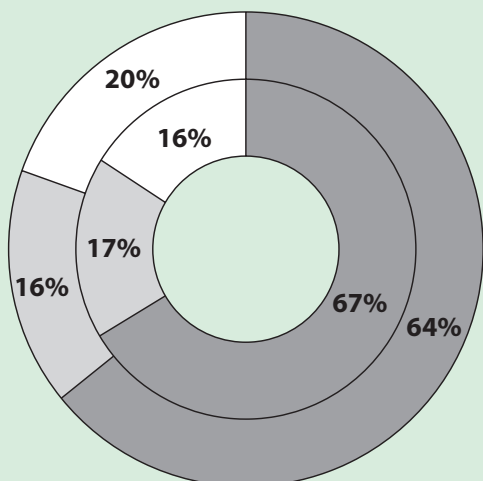


Рис. 8. Количественное распределение ГОП по коэффициенту текущей ликвидности, 2012–2013 годы

2013 – внешний круг
2012 – внутренний круг

- ≥ 1
- 0,6 – 1
- < 0,6

«НАЗ» (пос. Надвоицы, Республика Карелия), Жирекенский горно-обогатительный комбинат, Сорский ферро-молибденовый завод (пос. Жирекен, Забайкальский край) и др. Очевидно, что решение собственника может быть вызвано различными мотивами, включая сугубо экономические, при этом социальные интересы моногорода могут оказаться на втором плане.

Стоит отметить, что разрушение бизнеса приводит к серьезным последствиям – прекращению производственного процесса, функционирования в качестве основного работодателя, обеспечивающего работой и средствами к существованию значительную часть населения, и основного налогоплательщика, направляющего налоговые отчисления в местный и региональный бюджеты.

Разрушение бизнеса представляет собой главную угрозу интересам государства в связи с тем, что оно затрагивает интересы множества юридических и физических лиц, прямо или косвенно связанных с ГОП. Градообразующие предприятия муниципальных образований, с одной стороны, пользуются поддержкой государства, которое устанавливает особенности их банкротства, разрабатывает и утверждает программы государственной поддержки и т. п., а с другой – находятся в группе повышенного риска из-за особенностей местоположения, ограниченности ресурсов и производственной специализации.

Начиная с 2009 года на государственном уровне принимаются меры, направленные на стабилизацию социально-экономического состояния монопрофильных населенных пунктов, а также на поддержание финансовой устойчивости и платежеспособности местных ГОП. В 2009–2011 годах государственная программа поддержки моногородов предполагала в основном выделение государственных средств на индустриальную диверсификацию за счет развития инфраструктуры, малого и среднего предпринимательства и ЖКХ. Так, выделялись средства на создание индустриальных парков, куда привлекались промышленные компании-резиденты, на развитие транспортных коммуникаций и коммунальной инфраструктуры. Кроме того, многое было сделано для поддержки занятости в моногородах и снижения уровня безработицы. В качестве дополнительного направления диверсификации экономики моногородов проводились мероприятия, направленные на развитие туристического бизнеса. Сводным документом, в котором были представлены все мероприятия, являлся комплексный инвестиционный план моногорода.

Помимо выделения финансовых ресурсов на развитие монопрофильных населенных пунктов, выделялись средства на непосредственную

поддержку градообразующих организаций в моногородах Семилуки (Воронежская обл.), Сатка (Челябинская обл.), Северодвинск (Архангельская обл.), Каменск-Уральский (Свердловская обл.), Тольятти (Самарская обл.) и др.

В настоящее время кризисные явления сильно сказываются на состоянии ГОП. Экономические задачи финансового оздоровления и реструктуризации ГОП могут быть решены лишь с помощью государства, так как ГОП не вписываются в рыночную экономику автоматически, не всегда имеют возможность выдерживать конкуренцию с другими организациями из-за различного рода ограничений по местоположению, доступности ресурсов, возможности перепрофилирования, а главное, из-за высокой социальной ответственности. В результате появляется серьезная угроза ликвидации градообразующих структур как экономически несостоятельных, что будет иметь серьезные социальные и экономические последствия.

В настоящее время возникла насущная необходимость проанализировать имеющийся опыт и разработать механизмы преодоления финансовой неустойчивости ГОП в муниципальных образованиях, в том числе с использованием методов антикризисной реструктуризации, в целях обеспечения их дальнейшего развития.

Поскольку рассматриваемые организации имеют особую экономическую или социальную значимость для экономики страны, государство может и должно быть эффективным контролером и регулятором их деятельности. Цель заключается в том, чтобы сохранить бизнес ГОП, если соответствующая деятельность может быть рен-

табельной либо продукция имеет стратегическое значение. В других ситуациях главной задачей государства является смягчение неблагоприятных социальных последствий, которые возникают в моногороде из-за кризисного состояния ГОП.

Таким образом, государство должно быть одним из полноценных субъектов антикризисного управления и в кризисных ситуациях ставить перед собой следующие задачи:

- сохранение ГОП как единого производственно-технологического комплекса, если на нем производится продукция, имеющая стратегическое значение для экономики страны;
- сохранение ГОП посредством проведения антикризисной реструктуризации, если есть возможность сделать ее деятельность рентабельной;
- обеспечение максимально возможных масштабов деятельности для увеличения занятости населения и поступлений в местный бюджет, способствующих сохранению муниципального образования в качестве развивающейся социально-экономической системы;
- повышение ответственности собственников за результаты деятельности и финансово-экономическое состояние ГОП, так как многие факторы, способствующие кризисному состоянию, являются результатом неэффективного менеджмента.

Считаем важным дальнейшее совершенствование форм государственной поддержки ГОП, которая должна быть адресной в зависимости от конкретной ситуации. Это позволит укрепить финансовую устойчивость ГОП, создать условия для развития моногородов.

Список литературы

1. Постановление Правительства РФ № 367 от 25.06.2003 «Об утверждении Правил проведения арбитражным управляющим финансового анализа» // URL: www.zakonprost.ru/content/base/156648.
2. Постановление Правительства РФ от 29.07.2014 № 1398-р «Об утверждении перечня монопрофильных муниципальных образований Российской Федерации (моногородов)» // КонсультантПлюс. URL: www.consultant.ru/document/cons_doc_LAW_166540/.
3. Предотвращение банкротства градообразующих организаций монопрофильных городов (2012)/Под ред. А. Н. Ряховской. М.: Магистр, Инфра-М, 2012. 192 с.
4. Приказ Минрегиона России от 26.07.2013 № 709 «О критериях отнесения муниципальных образований Российской Федерации к монопрофильным (моногородам) и категориях монопрофильных муниципальных образований Российской Федерации (моногородов) в зависимости от рисков ухудшения их социально-экономического положения» (2013) // КонсультантПлюс. URL: www.consultant.ru/document/cons_doc_LAW_70272/.
5. Роль государственных программ в развитии моногородов (2014)/под ред. А. Н. Ряховской. М.: Магистр; Инфра-М. 272 с.
6. Система профессионального анализа рынков и компаний (СПАРК) (б.д.). URL: <http://spark-interfax.ru>.