

## UN BROCHE DE CINTURON VISIGODO PROCEDENTE DE VILLANUEVA DE MESIA (GRANADA)

CAYETANO ANIBAL GONZALEZ. JAVIER CARRASCO RUS<sup>1</sup>. PEDRO CASTAÑEDA

El presente estudio tiene como objeto, dar a conocer un broche de cinturón visigodo aparecido en Villanueva de Mesía, provincia de Granada. Fue hallado en el Cerro de Verdeja, por el obrero agrícola Rogelio Luque Santiago al abrir unos hoyos para plantar almendros. Según sus propios informes, el broche apareció junto a unas "herramientas de hierro", asociado todo el conjunto a un esqueleto humano que se hallaba en una sepultura en forma de "caja de piedra" y que un amigo suyo se llevó a un cortijo cercano para ser utilizada como abrevadero de animales<sup>2</sup>.

### DESCRIPCION

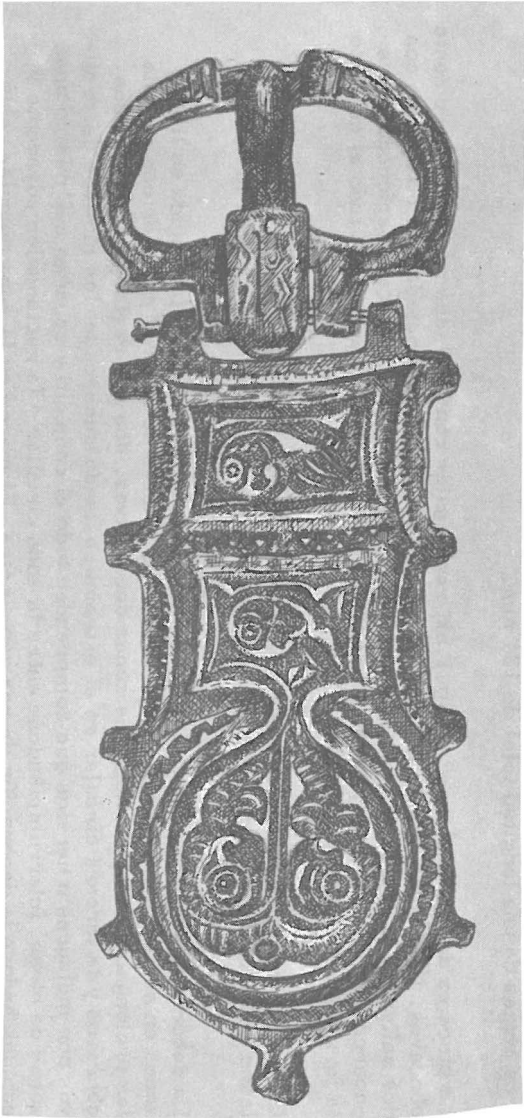
Está constituido por tres piezas: Placa, hebilla y lengüeta de hebilla, habiéndose perdido el pasador de unión de la hebilla y lengüeta a la placa. (Fig. y Lám.1).

El material en que se halla ejecutado el conjunto, es bronce fundido a la cera sobre molde para la forma general, habiéndose repasado a lima la cara, sobre la que se ha excavado, mediante cincelado a buril, la decoración de la pieza. El conjunto de las tres piezas da una longitud total de 124 mm.

La placa es de forma alargada (Fig.1, a), rectangular con los lados mayores suavemente cóncavos. Uno de los lados menores es de forma convexa pronunciada y el otro recto con dos salientes en oreja, en posición perpendicular al plano de la placa y perforados para engarce del pasador de sujeción a la hebilla y la lengüeta, presentando todo el conjunto la forma aproximada de una lira.

En su perímetro lleva 9 salientes o prolongaciones, distribuidos 4 a cada uno de los lados mayores de la placa y otro en el extremo opuesto del acoplamiento a la hebilla.

La decoración cincelada bajo el nivel del plano de la placa, está distribuida en tres zonas en sentido transversal, coincidiendo los límites de ellas al exterior con seis de las prolongaciones. De estas tres zonas decorativas, dos son rectangulares de lados cóncavos y la tercera circular en el extremo, estando enmarcados los motivos decorativos por molduras o nervios que comprenden todo el conjunto y separan así mismo unas zonas de otras, interrumpiéndose entre la zona circular y la rectangular adyacente y comunicándose la decoración de una zona a otra. El marco en la zona circular, está decorado en zig-zag así como la parte del mismo que separa las dos zonas rectangulares.



Lám. 1. Broche de cinturón visigodo procedente de Villanueva de Mesía.

UN BROCHE DE CINTURON VISIGODO



Fig. 1. Anverso y reverso del broche.

Los motivos decorativos muy esquematizados recuerdan lo vegetal en hojas de helecho con diseño degenerado hacia lo geométrico, enrollándose los tallos en circulitos que pudieran tener antecedentes en la estilización de los ojos del pájaro odónico.

En el envés de la placa que conserva todas las huellas de la fundición sin retocar, un nervio poco definido recorre su contorno y tres salientes agujereados, perpendiculares al plano y en disposición de triángulo serían los agarres para la sujeción a la correa del cinturón. Dos de ellos están situados en el envés de la primera zona decorativa y el otro en el envés del círculo y en dirección al eje longitudinal de la placa.

La hebilla de forma de habichuela con una longitud de 34 mm, tiene un rebaje para apoyo de la lengüeta y dos orejas perforadas para el pasador de sujeción a la placa que sobresalen perpendicularmente al plano de la misma, quedando alojados en el interior del espacio que dejan las orejas de la placa. El espacio entre estos salientes está algo arqueado para mejor juego de la lengüeta. La decoración consiste exclusivamente en una incisión cincelada poco profunda que recorre la forma.

La lengüeta de la hebilla, de 35,5 mm. de longitud, tiene dos cuerpos, uno que corresponde a la lengüeta propiamente dicha y otro escutiforme con la convexidad hacia la hebilla, con la cara plana decorada con un nervio central y dos incisiones en zigzag a los lados de éste poco marcados. En el envés de este cuerpo, lleva una oreja perpendicular al plano del cuerpo, agujereada para hacer pasar el roblón o pasador que sería el eje del movimiento de la hebilla.

#### SEMEJANZAS Y PARALELOS

La pieza en cuestión, tiene parecido con suficientes ejemplares hallados en la Península como para poder establecer su paralelismo sin dificultad con otras ya estudiadas.

Paralelos, los tenemos con las procedentes de León y de la colección Vives que se hallan en el Museo Arqueológico Nacional, que tiene el mismo número de prolongaciones, pero de placa rígida, incluida la hebilla y sin divisiones en la decoración<sup>3</sup>. También, con la placa de la colección anteriormente mencionada, que tiene perdida una de las prolongaciones y cuyo motivo decorativo en zona continua recuerda el de la placa estudiada<sup>4</sup>. Igualmente, la también procedente de la colección Vives, que tiene motivos decorativos en campos de los cuales dos son muy semejantes a la de Villanueva<sup>5</sup>. La hallada en Hinojar del Rey (Burgos), en la actualidad en el Nacional, tiene motivos de pájaros estilizados y sin prolongaciones pero ya está dividida en campos la decoración<sup>5</sup>.

Muy cercanas a la presentada, son las dos de Santisteban del Puerto, en el Museo Británico<sup>6</sup>, la de Ampurias<sup>7</sup>, San Julián de Ramos (Gerona) y Pineda<sup>8</sup> en el Museo Arqueológico de Barcelona que tienen una decoración muy parecida y que, junto con la del Museo Lázaro Galdiano que dió a conocer Blasquez<sup>9</sup>, son las paralelos más similares a la descritas; aunque de estructura decorativa más simétrica, muy posiblemente todas procedieran del mismo taller.

Perteneciente a la Colección Vives, pero procedente de Granada se halla una en el Museo Arqueológico Nacional casi idéntica a la nuestra, con la misma distribución decorativa<sup>10</sup>.

#### HALLAZGOS EN LA PROVINCIA DE GRANADA

Aparte del ya citado, pueden señalarse el que procedente de Loja se halla en el Museo Arqueológico de Granada<sup>11</sup>, aunque éste presenta la técnica del damasquinado en plata sobre bronce dorado. Otro, que se halló en el cementerio de Marugán en Atarfe<sup>12</sup>. De Medina Elvira, hay un ejemplar que tiene 9 prolongaciones, dividido en cuatro zonas<sup>13</sup> así como las procedentes de Ventas de Zafarraya<sup>14</sup>, además de los publicados por Gómez-Moreno<sup>15</sup>.

#### CONCLUSIONES

La placa de cinturón estudiada corresponde claramente a un tipo de piezas hispano-visigodas que P. Palol engloba en el 4º grupo dentro de su clasificación que sitúa cronológicamente a finales del s. VII d. C, determinándolos como broches de cinturón de tipo liriforme o arriñonado y considerando que fueron fabricados en talleres de la Meseta Central, levantinos peninsulares o incluso de la Narbonense<sup>16</sup>. Son piezas que López Serrano, considera como de marcado carácter bizantinizante tanto por la decoración como por la forma, dando una fecha para ellas que oscila entre el s. VII y VIII<sup>17</sup>.

La decoración como ya se ha dicho, aunque recuerda la vegetal, las hojas de helécho, también podría interpretarse como estilizaciones muy pronunciadas y degeneradas de pájaros. Nos basamos para considerarlas de esta forma, en la evolución que podrían significar los motivos de la placa ya citada de Hinojar del Rey, donde claramente se aprecian pájaros de ojos conformados como circulitos concéntricos, y la de Ampurias, en la que son difícilmente reconocibles las figuras de pájaros, que sólo se distinguen de la estudiada, por la claridad con que se aprecian los picos, pero en la que los cuerpos parecen ya tallos y hojas vegetales; siendo, quizás estas supuestas hojas, la consecuencia de la estilización de las alas abiertas de estos animales tan prodigados en las decoraciones germánicas y que representaban el pájaro teutónico Sagrado de Grandes Ojos y que algunos autores<sup>18</sup>, consideran el pájaro de las batallas, amuleto de buen agüero. Aunque, por supuesto muy posiblemente, el que grabó estos motivos, no sabía ya la significación que pudieran tener, pues el culto a Odín quedaba lejano.

## NOTAS

1. Agradecemos a nuestro buen amigo D. Pedro Castañeda, los dibujos que ha efectuado de la pieza.
2. El lugar del hallazgo tiene las siguientes coordenadas en el Mapa a escala 1:50.000 del Servicio Geográfico del Ejército nº 1008: 37º 3' 05" 8 de latitud Norte y 4º 1' 19" 9, de longitud W, del meridiano de Greenwich.
3. Ferrandis Torres, J.: "Las artes industriales visigodas en la España Visigoda", en la "Historia de España", dirigida por D. Ramón Menéndez Pidal. Tomo III. pp. 707 y ss. Fig. 59.
4. Ferrandis: op. cit. p. 707, Fig. 91.
5. López Serrano, M.: "Artes Decorativas en la España Visigoda", en la "Historia de España", dirigida por D. Ramón Menéndez Pidal. Tomo III. pp. 799 y ss. fig. 93. Ferrandis: op. cit. pp. 708. Fig. 483 y en López Serrano: op. cit. pp. 798. Fig. 563.
6. López Serrano: op. cit. pp. 800. Fig. 562.
7. López Serrano: op. cit. pp. 800. Fig. 564 y en Schlunk, H.: "Arte visigodo", en *Ars Hispaniae*, Tomo II. pp. 311. Fig. 327 f.
8. López Serrano: op. cit. pp. 799. Fig. 565.
9. Blásquez, J.M.: "Antigüedades Ibero-romanas y Visigodas del Museo Lázaro Galdiano". *Revista Goya* nº 131. pp. 286. Fig. 7.
10. López Serrano: op. cit., pp. 800, fig. 92.
11. Palol, P. de.: "Bronces con decoración damasquinada en época visigoda". V. "C.A.N." Zaragoza 1957, Zaragoza 1959, pp. 292-305. Eguaras Ibáñez, J.: "Noticia sobre la colección visigoda del Museo de Granada". *Memorias de los Museos Arqueológicos Provinciales* 1942, pp. 134. Lám. XXXVII, 3, fig. 6.
12. Eguaras: op. cit., pp. 135. Lám. XXXVII, 4. Fig. 7.
13. Eguaras: op. cit., pp. 135. Lám. XXXVII, 5, fig. 8 y López Serrano: op. cit., pp. 800.
14. Eguaras: op. cit., pp. 136.
15. Gómez-Moreno, M.: *Medina Elvira* 1888.
16. Palol Salellas, P.: "Fibulas y Broches de cinturón de época visigoda en Cataluña. *Archivo Español de Arqueología*, 78, pp. 88 y ss. Idem.: "Arqueología Paleocristiana y visigoda". IV Congreso de Ciencias Prehistóricas y Protohistóricas. Madrid 1954.
17. López Serrano: op. cit., pp. 725 y ss.
18. Pijoán, J.: "Summa Artis". Vol. VIII, pp. 198-200. Figs. 266, 267 y 269.