

壽光方言的輕聲

张 树 铮

松 山 大 学
言語文化研究 第29卷第1号 (抜刷)
2009年9月

Matsuyama University
Studies in Language and Literature
Vol. 29 No. 1 September 2009

壽光方言的輕聲*

張 樹 錚

0 引言

壽光市位於中國山東省中北部，北臨渤海萊州灣，東接濰坊市寒亭區（原濰縣），南鄰昌樂縣和青州市，西界廣饒縣。總人口108萬，其中漢族佔99.95%，其他民族均為近幾十年來因工作或通婚而零散遷入，人數很少。通用漢語。

壽光方言屬於北方方言冀魯官話滄惠片陽壽小片，處於冀魯官話與膠遼官話的交界處。具體情況可以參看張樹錚《壽光方言志》（語文出版社，1995），此不贅述。

大致說來，壽光方言的輕聲與北京話一樣，讀得「又輕又短」，但是又有北京話所不具有的許多特點。本文在《壽光方言志》的基礎上，進一步地全面描寫壽光方言輕聲的特點。語音實驗使用的軟件是Speech Analyzer 3.0.1。

本文所依據的方言詞彙材料是作者新近整理的壽光方言詞彙數據庫，共收詞語16526條，其中含有輕聲的詞語6066條，佔總詞語條數的36.7%，於此可見輕聲的使用頻率之高。在交際中，如果加上高頻使用的虛詞「的、了、著」等，輕聲的實際出現頻率更要大大超過這個比例。

與北京話一樣，壽光方言的輕聲也是出現在某些複合詞的非詞首位置或後附的虛詞（如「的」「了」）上，換言之，輕聲總是出現在後附的位置上；輕聲音節的音高與前一音節的音高相關。與北京話不同的是，出現在輕聲前位置上的音節不管什麼單字調都要發生變調（特殊情況見下文），而北京話只有上聲在輕聲前發生變調；輕聲音節的音高也與北京話不同，北京話輕聲音節的音高可以看作前一音節音高的延長^①，而壽光話輕聲音節的音高不是前一音節單字調音高的延長，

* 本文得到松山大學2008年度特別研究助成經費資助。

①王洪君《漢語非線性音系學》，北京大學出版社，1999，249頁。

而是與前一音節變調的音高相關聯。所以，下面我們先敘述輕聲前一音節的變調，然後討論輕聲音節的音高。

一 壽光方言輕聲前音節的變調

1、變調的規律

壽光方言凡輕聲前的那個音節一般都要變調，《壽光方言志》對此已有揭示。這裡先將市區及壽光市南部地區單字調及輕聲前變調的規律列出：

調類	單字調值	輕聲前調值
陰平（古平聲字）	213	→ 21
陰平（古清入聲字）	213	→ 213（不變）
陽平	53	→ 35
上聲	55	→ 33
去聲	21	→ 55

其中，陰平的變調相當於去聲的單字調，而去聲的變調相當於上聲的單字調。上聲的輕聲前變調調值與其西部不遠的張店、利津、桓臺、章丘等地的清入聲調相同。壽光北部方言與市區及南部方言略有差異，主要是上聲在輕聲前變為213，與清入聲來源的陰平相同。情況如下：

陰平（古平聲字）	213	→ 21
陰平（古清入聲字）	213	→ 213（不變）
陽平	53	→ 35
上聲	55	→ 213
去聲	21	→ 55

其中，只有35是與單字調不同的調值，其他三種21、213、55都是單字調的調值，只不過調類發生了轉移：陰平→21=去聲單字調，上聲→213=陰平單字調，去聲→55=上聲單字調。

為了討論的方便，以下所注的調值均據筆者更熟悉的北部方言。

需要注意的是，古清入來源的字（單字調讀陰平）無論在南部還是北部，都不發生變調；但儘管其不變調，仍然都可以與單字調同調的來自古平聲的陰平字區分開來：南部是在輕聲前獨為一調，而在北部是與單字調並不相同的上聲混同。此外，還有少數非古清入聲字混入其內，請參見《壽光方言志》，此不贅述。

2、輕聲前不變調的情況

輕聲前變調在壽光方言中是普遍的規律，但也有一些音節在輕聲前是不變調的。除了上述古清入聲字之外，還有以下幾種情況。

(1) 單音節動詞重疊表示“短時、嘗試”義時，後一音節讀輕聲，而前一音節不變調。如：

聽聽 t'ɿŋ ²¹³ t'ɿŋ ^ˊ	比較：聽了 t'ɿŋ ²¹³⁻²¹ lɔ ^ˊ
談談 t'a ⁵³ ta ^ˊ	比較：談了 t'a ⁵³⁻³⁵ lɔ ^ˊ
走走 tsəu ⁵⁵ tsəu ^ˊ	比較：走了 tsəu ⁵⁵⁻²¹³ lɔ ^ˊ
試試 ʂɿ ³¹ ʂɿ ^ˊ	比較：試了 ʂɿ ³¹⁻⁵⁵ lɔ ^ˊ

在這一點上，壽光方言的特點其實與北京話是有一致性的。北京話中唯一在輕聲前變調的上聲調，在單音節動詞重疊時也是與在非輕聲的上聲前一一樣讀陽平，而不是按照一般的規律在輕聲前讀半上。只不過，北京話中，單音節動詞重疊時的前一上聲在讀輕聲的後一上聲字前讀陽平，相當於重一重型連讀時上聲在上聲前的變調；而壽光話中單音節動詞重疊時的前一音節（包括上聲）在後一讀輕聲的音節前都讀原調，而不是變調。比如，壽光話中重一重型連讀時上聲在上聲前變陽平（53），但單音節動詞重疊時讀上聲的單字調（55）而不讀陽平。簡而言之，壽光話中單音節動詞重疊時，前一音節一律讀原單字調，而北京話中單音節上聲調動詞重疊時變讀陽平，相當於後一音節不讀輕聲的形式，這兩處都表現出動詞重疊所形成的輕聲與普通的輕聲不同。據筆者瞭解，魯中、魯北方言在這個方面與壽光方言是一致的。

(2) 祈使語氣詞「吧」前不變調。

用於句末的語氣詞都讀輕聲，在其他讀輕聲的句末語氣詞前的字都按輕聲前變調的規律發生變化，唯有表祈使的語氣詞「吧」前的字一律讀單字調而不變調。

例如：

飛吧！ fei ²¹³ pa'	比較： 飛啊！ fei ²¹³⁻²¹ ə'
來吧！ le ⁵³ pa'	比較： 來啊！ le ⁵³⁻³⁵ ə'
走吧！ tsəu ⁴⁴ pa'	比較： 走啊！ tsəu ⁴⁴⁺²¹³ ə'
去吧！ tɕy ²¹ pa'	比較： 去啊！ tɕy ²¹⁻⁵⁵ ə'

由於其他表祈使語氣的語氣詞前都發生變調，可見祈使語氣並非這一特殊情況的原因。而其前的字讀單字調，則與單音節動詞重疊時前一字讀單字調特點相同。

據太田辰夫《中國語歷史文法》，「『吧』這個字是民國以後使用的，清代以前寫作『罷』。」所舉最早的例子是宋元時代的《快嘴李翠蓮記》等話本，表示命令或酌定的語氣。不過，「『罷』的命令和酌定的用法，實際是一個東西。只由第一人稱和第一人稱來決定。恐怕，助詞『罷』是用於句末的『便罷』，或者『也罷』的省略。即：『罷』原來是述語性的，如果說『你去罷』，可能就有『你如果去就完了』，『你去就得了』一類的意思。」^①據此，「吧」前的音節不變調當是由於該詞形成較晚而致。

(3) 形容詞詞根加多音節後綴時，第二個音節讀輕聲，但第一個音節（詞根）不變調。

有些形容詞詞根可以後加多音節詞綴，這些後綴主要是雙音節，也有少量三音節，下面先看雙音節後綴的情況。這種「詞根+多音節後綴」的形式後面一般要再加助詞「的」，組成「XZ₁Z₂的」的結構。其中，X讀單字調，Z₁讀輕聲，Z₂一律讀陽平的變調35，「的」讀輕聲。即：

X（單字調）+Z₁（輕聲）+Z₂（陽平變調）+的（輕聲）

例如：（輕聲標作「·」，實際音高請參看下文）

乾巴巴的 ka ²¹³ pa' pa ³⁵ ti'	孤零零的 ku ²¹³ liəŋ' liəŋ ³⁵ ti'
光溜溜的 kuaŋ ²¹³ liəu' liəu ³⁵ ti'	白料料的 pei ⁵³ liə' lo ³⁵ ti'
紅木流的 xuŋ ⁵³ mu' liəu ³⁵ ti'	滑唧唧的 xua ⁵³ tsi' tsi ³⁵ ti'

①太田辰夫《中國語歷史文法》，蔣紹愚、徐昌華譯，北京大學出版社，1987年第一版，338-339頁。

緊麻利的 tɕiə ⁵³ ma ¹ li ³⁵ ti ¹	軟蹠蹠的 zuā ⁵⁵ tiə ¹ ɕiə ³⁵ ti ¹
軟叮當的 zuā ⁵⁵ tiəŋ ¹ taŋ ³⁵ ti ¹	氣呼呼的 tɕi ²¹ xu ¹ xu ³⁵ ti ¹
亂哄哄的 luā ²¹ xuŋ ¹ xuŋ ³⁵ ti ¹	汗涸涸的 xā ²¹ iə ¹ iə ³⁵ ti ¹

如果是三音節後綴，則加「的」組成「XZ₁Z₂Z₃的」的結構，其中，X讀單字調，Z₁和Z₂都讀輕聲，Z₃讀35，「的」讀輕聲。即：

X（單字調）+ Z₁（輕聲）+ Z₂（輕聲）+ Z₃（陽平變調）+ 的（輕聲）
共4例：

慢大拉哧的 mā²¹ ta¹ la¹ tɕɿ³⁵ ti¹（慢吞吞的）
牛不嚙嚼的 niəu⁵³ pu¹ lu¹ tɕi³⁵ ti¹（性格有些執拗）
圓咕嚙油的 yā⁵³ ku¹ lu¹ iəu³⁵ ti¹（圓圓的）
暈大拉哧的 yuə²¹³ ta¹ la¹ tɕɿ³⁵ ti¹（喜歡吹牛說大話）

這4例中，三音節後綴中的第二個音節聲母都是l，韻母與前一音節相同，並且都可以省略不說。因此，可以看成是雙音節後綴的一種變化形式。

上述兩種形式的讀35的音節（雙音節後綴的Z₂或三音節後綴的Z₃）都可以讀成21即陰平的輕聲前變調。這時，意義不變，但表示的語氣更重，或者說程度更重。例如，「乾巴巴的」，「巴」讀35，表示比較乾；「巴」讀21，則強調更乾一些，並帶有不愉快的感情色彩。

（4）有少數詞前字在輕聲前不變調而讀單字調。

如：

關節兒 kuā ²¹³ tɕiər ¹	東邊兒 tuŋ ²¹³ pā ¹ r
南邊兒 nā ⁵³ pā ¹ r	左邊兒 tsuə ²¹ pā ¹ r
上邊兒 ɕaŋ ²¹ pā ¹ r	下邊兒 ɕia ²¹ pā ¹ r
簡單 tɕiā ⁵⁵ tā ¹	越發 yə ²¹ fə ¹
探聽 tā ²¹ tɕiəŋ ¹	有點兒 iəu ⁵⁵ tiār ¹

這種在輕聲前仍讀單字調的詞語共43條，佔全部含輕聲詞語6066條的0.71%。除了上面的10例，另33例如下（為省篇幅，不再注音）：

補充、大方、顧及、怪及（怪罪）、管不（也許）、管許（也許）、過年（明年）、

過於、後邊兒、戶嘎拉黑（很黑）、濟管（任由）、救濟、看相（樣子）、撩處里（到處）、年干（過年期間）、念叨、念誦、念語兒（紀念品）、氣派、前邊兒、稍息、四方、四方步、西邊兒、樣式、有點兒事兒（有些本領）、運動（奔走鑽營）、運氣、正經、正規、至於、字據

北京話中也有少數詞讀上聲的前字在單字調為上聲的後字讀輕聲時不按一般的規律讀半上21，而是讀35，相當於按照後字讀單字調前的變調規律來讀（如「打掃」「老虎」「小姐」），與讀上聲的單音節動詞重疊時的變化一樣。壽光話中上述逢輕聲不變調的詞與單音節動詞重疊時的變化也一樣，也是讀單字調而不變調，都屬於輕聲前變調規律的例外。

二 單獨一個輕聲音節時的音長和音高

《壽光方言志》中標記了輕聲音節的音高，但輕聲音節的音長未作記錄。本文通過語音實驗測度其音長，並進一步確定輕聲音節的音高。本節先分析單獨一個輕聲音節時的情況，連續幾個輕聲的情況見後文。

1、輕聲音節的音長

本文開頭提到，壽光方言的輕聲也是「又輕又短」的。「短」是音長的問題。我們說壽光方言輕聲音節的音長是「短」的，這首先表現在非輕聲音節可以延長，而輕聲音節在通常情況下不能延長，一發即止。之所以強調這一點，是因為在實際的口語交際中，如果語速較快的話，則輕聲音節的所謂「短」的特點就不會很突出。語速中速或較緩的時候，輕聲音節較短的特點就會稍微明顯一些。下面以八組例詞來測定在正常語速中輕聲的音長。

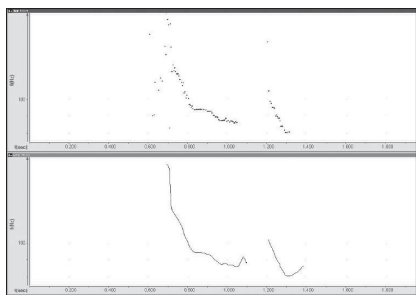
表1 輕聲音節的平均長度測試

例詞	聲調類型	調值	前字音長 (1‰ sec)	輕聲音長 (1‰ sec)	輕聲音長比例
天上	陰+輕	(213→) 21+輕	410	394	1 : 0.961
開了			367	346	1 : 0.943
娘家	陽+輕	(53→) 35 +輕	395	284	1 : 0.719
婆婆			404	333	1 : 0.824
裡頭	上+輕	(55→) 213+輕	404	365	1 : 0.903
姐姐			486	418	1 : 0.860
下去	去+輕	(21→) 55 +輕	399	419	1 : 1.050
爸爸			350	346	1 : 0.989
前字與輕聲字音長比例平均值					1 : 0.906

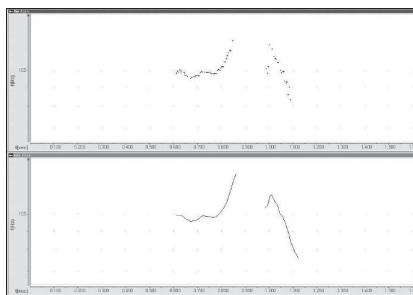
需要說明的是，實際發音中無論是輕聲音節還是非輕聲音節的音長的具體測量值都帶有一定的隨意性，同一個詞在重複發音時其具體音長值也會有所差異，但是輕聲音節的音長較之其前的非輕聲音節一般要短，這一態勢還是大體穩定的。上表所列數值都是第一次發音時測量的結果，沒有特意修正；事實上重複發音的結果儘管具體數值與上表所列略有不同，但大體比例相差不多。再聯繫上文所說非輕聲音節可以延長而輕聲音節不可以延長的事實，說壽光方言中輕聲音節的音長較短是可以肯定的。只不過要注意：輕聲音節較短只是相對而言，實際上其音長並不是太短，大約是非輕聲音節的十分之九；個別詞語還有輕聲比非輕聲音節還要略長一點兒的現象。

2、輕聲音節的音高與調型

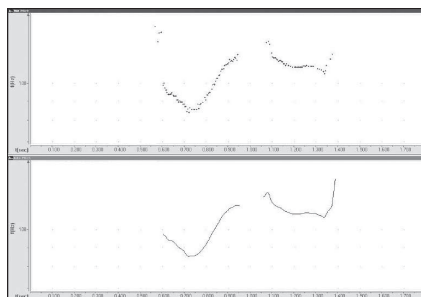
《壽光方言志》中對輕聲音節音高的標記是：陰平（古平聲）後1，陽平後3，上聲和來自古清入的陰平後4，去聲後2。本文通過語音實驗發現，輕聲音節不僅有不算太短的音長，而且還有音高的變化，絕不是普通只標記一個音高值那麼簡單。下面以表1中的四個詞為例來看一下。



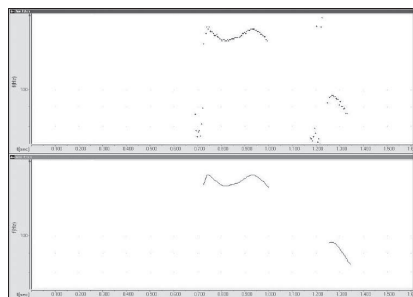
天 上



娘 家



姐 姐



下 去

由上可見，四種聲調後的輕聲都有明顯的調型變化。其中，陰平、陽平、去聲後的輕聲都是降調，上聲後的輕聲基本上是個平調。用五度標調法的話就是：

陰平後的輕聲是一個低降調，可以記作21；

陽平後的輕聲是一個中降調，可以記作32；

上聲後的輕聲是一個平調，可以記作44；

去聲後的輕聲是一個低降調，可以記作21。

（數字下加劃線，表示輕聲調值，也表示音長略短。）

在實際的發音中，由於去聲在輕聲前變調為高平的55，所以其後的輕聲有可能讀得起點比陰平後的輕聲要高一點兒，這也是在《壽光方言志》中憑聽覺將去聲後的輕聲音高定為2的原因。

此外，從上面「天上」一圖中也可看出，陰平在輕聲前的變調中起點實際上

比較高，這一點也為多次的測試所證實。因此，可以考慮將陰平在輕聲前的變調由21訂正為31。

總起來看，輕聲音節的音高與前一音節音高有密切關係，但需要強調的是：
一、輕聲音節是與前一音節的變調有關而非與單字調音高有關。也就是說，輕聲音節的音高不能由單字調音高直接推導出來。這也說明輕聲結構（非輕聲+輕聲）的音高結構（或曰模式）與單字調連讀的音高結構不處在同一平面上，不能僅從共時的角度來分析。二、仔細分辨起來，輕聲音節的音高與前一音節的關係各不相同。具體來看：

1) 陰平後的輕聲與前一音節（變調）音高的走勢是一致的，但是，由於前一音節的音高已經降至很低，所以輕聲音節音高的起點比前一音節的終點要略高一些。

2) 陽平後的輕聲在前一音節（變調）的音高已經上揚至很高的時候，沒有繼續保持高調，而是轉為下降。

3) 上聲後的輕聲在前一音節（變調）的音高呈上升走勢的情況下，保持了這一高調的特點。

4) 去聲後的輕聲在前一音節（變調）的音高較高較平的走勢下，沒有繼續保持高平，而是轉為低降。

如果用調值特徵的方法來表述，就是：

陰平（變調）[+中][+低][+降]——輕聲[+低][+降]

陽平（變調）[+中][+高][+升]——輕聲[+中][+降]

上聲（變調）[+低][+中][+升]——輕聲[+中][+平]

去聲（變調）[+高][+高][+平]——輕聲[+低][+降]

可以看出，輕聲音高與前字（變調）音高走勢最為一致的是在陰平後，一路降低，其餘各調則不那麼協調：陽平和去聲後的輕聲都是由前一音節的高點轉為下降（而不管是升是平），與陽平同樣是升調的上聲，其後的輕聲卻保持較高的平調而不降。總之是以降調為主，但上聲後是平調。

三 輕聲與非輕聲的區別

由於輕聲音節在音長上與非輕聲音節並非有懸殊差別，同時它也具有獨立的調型和音高，所以就存在著與非輕聲音節區別的問題。

1、音長在區分輕聲非輕聲中的作用

如上文所說，輕聲音節的音長較之非輕聲音節要短一些，但是，由於這種長短只是相對而言，稍長或稍短並不構成音位的對立。例如，喊人時「姐姐」一詞的後一「姐」字可以拖得很長，但仍不妨礙其輕聲的地位。並且前文已經提到，在實際的語速較快的語流中，輕聲的所謂稍短就更難以分辨出來。因為，我們認為，音長在通常的條件下對分別輕聲與非輕聲來說並非主要的語音特徵。這與音長在漢語中普遍不作為區別性音位特徵的特點相一致。

2、音高對區分輕聲非輕聲的重要作用

正如人們已經證明的，音強也不是輕聲的區別性特徵。剩下來的，在壽光方言中，正是音高在區分輕聲非輕聲中充當著最重要的角色。音高在區分輕聲非輕聲的作用可以從以下幾個方面看。

1) 單字調在輕聲前一般都要變調，憑前字的變調可以判斷後字為輕聲。

如上述，除清入聲來源的陰平字外，壽光方言中所有單字調在輕聲前都要發生變調。因此，如果前字按照輕聲前的變調來讀，則後字是輕聲無疑。如「張」單唸是213調，但說「張家」時「張」讀31調，則「家」肯定讀輕聲；再如「利」單唸是21調，但說「利索」時「利」讀55調，則「索」肯定是輕聲。

2) 非詞首位置失去原調值而讀隨前字而變的輕聲調值，即為輕聲。

所有的輕聲音節都是不讀原調，而讀由前字決定的輕聲調值。如上文所列，不管該字單字調如何，只要是輕聲，則陰平後讀21，陽平後讀32，上聲後讀44，去聲後讀21（或31）。例子見上文。

上述幾個輕聲調值中，21與去聲的單字調21相似，44與上聲的55相近（單字調的55實際上不到55），因此，似乎這些調值都有可能與非輕聲音節相混。但是，輕聲前的字一般都要發生變調，所以看前字是否發生在輕聲前的變調即可判定其

是否輕聲。比如，「安分」有輕聲與非輕聲兩讀：

安•分： $\eta\tilde{a}^{213-31} f\tilde{ɔ}^{21}$
 安分： $\eta\tilde{a}^{213-13} f\tilde{ɔ}^{21}$

非輕聲時「安」按去聲前變調讀13，而輕聲時「安」按輕聲前變調讀31，因此兩種讀法涇渭分明。來自中古清聲母的入聲字今讀陰平，在輕聲前並不變調，如果剛好遇到後字的輕聲調值與其單字調值相似的時候，一般按照其是不變調還是非輕聲前變調也可區分開來。如「七里」分別讀輕聲和非輕聲的情況：

七•里： $ts'i^{213} li^{44}$
 七里： $ts'i^{213-22} li^{44}$

基本情況與「安分」相似。

3、例外情況的分析

一般來說，利用上述兩條規律即可辨別出絕大部分輕聲結構，但是還有一種情況需要甄別，就是上文提到的有少數詞前字在輕聲前不變調而讀單字調的情況。嚴格地說起來，既然前字不變調，那憑什麼說它們是輕聲結構呢？根據有二：一是後字不讀原單字調而讀輕聲調值；二是根據它們的本字。例如「關節兒」讀成 $ku\tilde{a}^{213} tsj\tilde{ɔ}r^{44}$ ，那為什麼這個 $ku\tilde{a}^{213} tsj\tilde{ɔ}r^{44}$ 不是「管節兒」 $ku\tilde{a}^{55-213} tsj\tilde{ɔ}r^{44}$ 呢？我們只能承認，原因在於本字應該是「關」而不是「管」。像「東邊兒」「西邊兒」等詞就更是如此了。據我們的分析，這類所謂前字在輕聲前不變調的43例中，按照上述方法確定的有29例（關節兒、簡單、越發、探聽、有點兒、補充、大方、顧及、怪及、管不、管許、過年、過於、濟管、救濟、看相、撩處里、唸叨、念誦、念語兒、氣派、稍息、四方、四方步、樣式、有點兒事兒、正經、正規、至於）。

其餘14例中，輕聲音節是「邊兒」的有9例（東邊兒、西邊兒、南邊兒、上邊兒、下邊兒、左邊兒、右邊兒、前邊兒、後邊兒），這9例其實是很特殊的，因為雖然算它們是輕聲詞，但實際上「邊兒」的音高不管前字是什麼調，都讀21。

例如：

東邊兒 $tu\eta^{213} par^{21}$ （比較上引的「關節兒」）
 南邊兒 $n\tilde{a}^{53} par^{21}$

上邊兒 $\text{ʂaŋ}^{21} \text{par}^{21}$

這並不符合輕聲音節音高隨前字而定的規律。實際上,「南邊兒、北邊兒、上邊兒、下邊兒、前邊兒、後邊兒」六詞也有人讀成符合一般規律的輕聲,如「南邊兒」是 $\text{nã}^{53-35} \text{pã}^{32}$ 。同樣是「一邊兒」的「裡邊兒、外邊兒」,方言中都讀成符合一般規律的輕聲,如「裡邊兒」是 $\text{li}^{55-213} \text{par}^{44}$ 。因此,我們頗懷疑「邊兒」在經過長期的輕聲讀法之後,其輕聲的調值被當成了固定的調值(相當於單字調值),當前字(方位詞)被強調式地重讀而不變調時,這種「邊兒」仍保留輕聲讀法不變,由此形成了這種特殊的讀法。

還有3例也值得討論,這就是:運動(奔走鑽營)、運氣、字據。這三個詞的共同特點是前字、後字的單字調都是去聲,都有後字重讀和輕讀兩種讀法,無論重讀或輕讀,前字和後字的調值都是21。例如「運氣」:

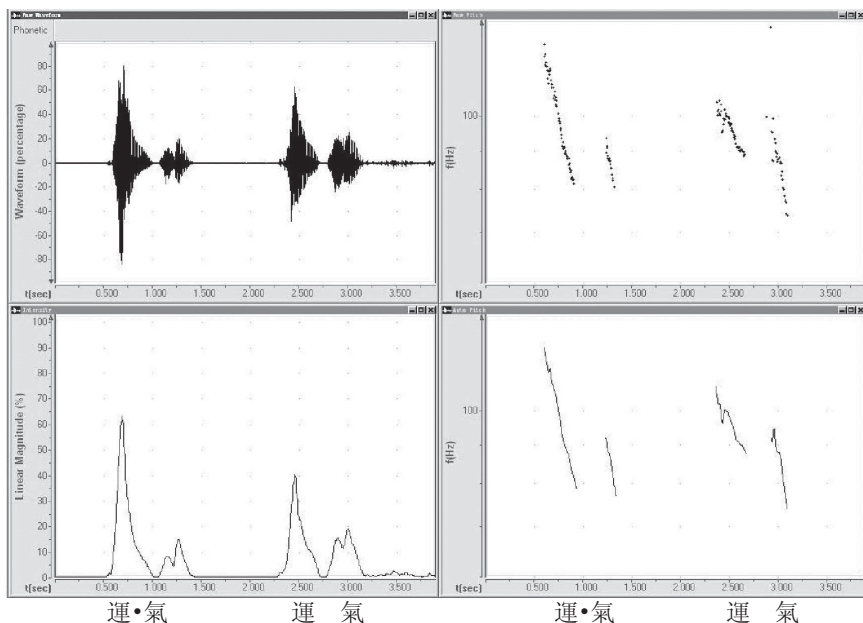
A. 運•氣(幸運): $\text{yǝ}^{21} \text{tɕi}^{21}$

B. 運氣(把氣力貫注在身體某一部位): $\text{yǝ}^{21} \text{tɕi}^{21}$

需要說明的是,壽光方言中,去一去連讀有兩種讀法,一種是比較重的讀法,前字變為13,如「電話」 $\text{tiã}^{21-13} \text{xua}^{21}$;一種是較隨意的讀法,前字不變調,如「(打)電話」 $\text{tiã}^{21} \text{xua}^{21}$ 。也就是說,「運氣」一詞的非輕聲讀法還有一種:

C. 運氣(把氣力貫注在身體某一部位): $\text{yǝ}^{21-13} \text{tɕi}^{21}$

不過C肯定不是輕聲的讀法,與這裡的討論無關,我們只看A與B兩者如何區分。下面是語音實驗的結果:



可以看出，兩者確實非常接近。些微的差異只在於後字讀輕聲的「運」音長稍長一點兒，而不讀輕聲的「氣」音長稍長一點兒。這個可以當作音長可以區分輕聲與非輕聲的例子。但由於目前只發現了這三例，所以，把這三例處理為非輕聲也不是不可以的。

另外的兩例是「戶嘎拉黑」（很黑） $xu^{21}ka'la'xei^{213}$ 和「年干」（過年期間） $niā^{53}kā'$ 。其中「戶」本字未詳，也有可能其單字調是陰平，即 $213 \rightarrow 21$ ，這裡是考慮到非輕聲的結構「戶黑」（很黑）中「戶」讀 21 而將其確定為不變調的例子。「干」是記音字，當是「間」的音變，可以單用在表示物體的詞後表示附近，如「牆干」、「桌子干」，用於時間僅見於「年干」一詞。懷疑「干」的調值與上面所說的「邊兒」一樣，由輕聲調值固化而成。

四 連續輕聲及其音高、音長

普通話中連續讀輕聲的情況比較少，而壽光方言中連續兩個或兩個以上的輕聲音節比較多。據我們的統計，6066條讀輕聲的詞語中，連續兩個輕聲音節的詞語有438個，連續三個輕聲的有11個。這個方言詞彙數據庫收錄的只是一些固定的詞語，如果加上一些讀輕聲的助詞，在實際的話語中會出現連續四個音節都讀輕聲的情況。下面結合具體例子，分別討論一下連續輕聲的調值，音長最後再討論。

1、連續兩個輕聲音節的音高

1) 陰平（古清聲母入聲字除外）後連續兩個輕聲

陰平後一個輕聲時讀低降的 $\underline{21}$ ，連續兩個輕聲時都讀 $\underline{21}$ 。

倉老鼠（倉庫里的老鼠，區別於田鼠） ts'au²¹³⁻³¹ lo²¹ su²¹

風門子（在門外加設的擋風的門） fəŋ²¹³⁻³¹ mǔ²¹ tsɿ²¹

來自中古清聲母入聲今讀陰平的字，輕聲前同上聲。

2) 陽平後連續兩個輕聲

陽平後一個輕聲時讀中降的 $\underline{32}$ ，連續兩個輕聲時第一個讀 $\underline{44}$ ，第二個讀 $\underline{32}$ 。

獨砘子（單個石礮的砘子） tu⁵³⁻³⁵ tuǎ⁴⁴ tsɿ³²

甜秫秸（味甜的高粱稈） t'ia⁵³⁻³⁵ su⁴⁴ tɕie³²

3) 上聲後連續兩個輕聲

上聲後一個輕聲時讀較高的平調 $\underline{44}$ ，連續兩個輕聲時第一個讀 $\underline{44}$ ，第二個也讀 $\underline{44}$ 。

拐拄子（肘） kue⁵⁵⁻²¹³ tɕu⁴⁴ tsɿ⁴⁴

米布袋（紫花地丁） mi⁵⁵⁻²¹³ pu⁴⁴ te⁴⁴

前字為來自中古清聲母入聲今讀陰平的字時，輕聲的變化同上。如：

說嘴子（耍嘴皮子的人） suǒ²¹³ tsuei⁴⁴ tsɿ⁴⁴

4) 去聲後連續兩個輕聲

去聲後一個輕聲時讀低降的 $\underline{21}$ ，連續兩個輕聲時都讀 $\underline{21}$ 。

背陰頭兒（陽光照不到的地方） $pei^{21-55} i\ddot{a}^{21} t\ddot{a}u^{21}$

後老婆（後妻） $x\ddot{a}u^{21-55} l\ddot{o}^{21} p'\ddot{a}^{21}$

總的來看，與只有一個輕聲音節不同，連續兩個輕聲時其音高發生了一定的變化。第二個（最後一個）輕聲音節的音高相當於原來的那一個輕聲音節，而第一個輕聲音節的音高有兩種表現：讀升調的兩類（陽平和上聲）後基本上是前字調值終點的延長，而讀降調或平調的兩類（陰平和去聲）則讀降調與原來的那一個輕聲音節相同。

2、連續三個輕聲音節的音高

- 1) 陰平（古清聲母入聲字除外）後連續三個輕聲音節都讀21。

三筲斗子（三號大的筲斗） $s\ddot{a}^{213-31} y\ddot{a}^{21} t\ddot{a}u^{21} ts\ddot{1}^{21}$

- 2) 陽平後連續三個輕聲音節，第一個讀44，第二、三個都讀32。

前窩兒里的（前妻生的子女） $t\ddot{c}'i\ddot{a}^{53-35} u\ddot{o}^{44} \ddot{n}i^{32} ti^{32}$

- 3) 上聲後連續三個輕聲音節，全部讀44。

死胡同里 $s\ddot{1}^{55-213} xu^{44} t\ddot{u}j^{44} \ddot{n}i^{44}$

來自中古清聲母入聲今讀陰平的字，輕聲的變化同上聲。

說嘴子家^① $\ddot{s}u\ddot{o}^{213} tsuei^{44} ts\ddot{1}^{44} ka^{44}$

- 4) 去聲後的三個輕聲音節都讀21。

熱疔瘡子（疔子） $z\ddot{e}^{21-55} ka^{21} ta^{21} ts\ddot{1}^{21}$

比較連續兩個輕聲的情況可以看出，第三個輕聲與第二個輕聲音高相同，或者說是第二個輕聲的延續。

3、連續四個輕聲音節的音高

- 1) 陰平（古清聲母入聲字除外）後的四個輕聲音節，都讀21。

三木匠（外號）家的 $s\ddot{a}^{213-21} mu^{21} tsian^{21} ka^{21} ti^{21}$

①「說嘴子」是指光耍嘴皮子的人，這裡是指外號為「說嘴子」的人。「家」讀ka輕聲，用在人名後有兩種意思：一是表示其妻或夫，如「老王家（住了院）」指老王之妻，「小紅家（當老師）」指小紅之夫；二是表示家庭，如「老王家（種了二畝地）」，「小紅家（里沒有人兒）」。下文中的「家」同此。

調，而第一個輕聲之後另有其他輕聲時，第一個輕聲都變讀成高平調，其後的輕聲都讀成降調。

4、連續輕聲時的音長

上文已經提到，通常來說，輕聲音節的音長要比非輕聲音節的音長要短一點兒，但是，這只是相對而言的，音長並非區別輕聲與非輕聲的主要特徵。在幾個輕聲音節連讀時，其音長狀況如何呢？下表是連續輕聲時音長的舉例性測試結果，為了便於比較，我們把只有一個輕聲的情況也一起列入。

表3 連續輕聲時的音長測試

首字	輕聲數	例詞（語）	音長（1‰秒）					音長比例				
			前字	輕1	輕2	輕3	輕4	前字	輕1	輕2	輕3	輕4
陰平	1	蜂子（蜜蜂）	567	437				1	0.77			
		耽了	359	358				1	1.00			
	2	風門子	426	338	425			1	0.79	1.00		
		耽誤了	321	156	342			1	0.49	1.07		
	3	風門子上	367	283	248	388		1	0.77	0.68	1.06	
		三箬斗子	372	308	266	370		1	0.83	0.72	0.99	
4	三木匠家的	301	180	264	244	241	1	0.60	0.88	0.81	0.80	
	三箬斗子里	345	256	226	233	250	1	0.74	0.66	0.68	0.72	
陽平	1	獨了 ^①	320	251				1	0.78			
		前窩兒	413	311				1	0.75			
	2	獨砣子	275	285	265			1	1.04	0.96		
		前窩兒里	442	325	291			1	0.74	0.66		
	3	（拉）獨砣子的	247	255	233	205		1	0.97	0.94	0.83	
		前窩兒里的	411	263	235	263		1	0.64	0.57	0.64	
	4	王老師家的	337	234	286	250	234	1	0.69	0.85	0.74	0.69
		甜秫秸上的	301	277	283	282	236	1	0.92	0.94	0.94	0.78

①一種蟬，鳴聲如「獨了」。

上聲 (清入)	1	死紂(死板)	598	328				1	0.55			
		說法兒	509	346				1	0.68			
	2	死胡同	526	255	314			1	0.48	0.60		
		說嘴子	588	288	350			1	0.49	0.60		
	3	死胡同里	403	216	301	309		1	0.54	0.75	0.77	
		說嘴子家	552	283	248	285		1	0.51	0.45	0.52	
	4	李老師家的	266	195	301	255	315	1	0.73	1.13	0.96	1.18
		說嘴子家的	633	253	223	278	249	1	0.40	0.35	0.44	0.39
去聲	1	被子	357	265				1	0.74			
		熱鬧	403	270				1	0.67			
	2	背蔭頭兒	256	298	342			1	1.16	1.34		
		熱疙瘩(痲子)	391	227	346			1	0.58	0.88		
	3	四箆斗子	432	267	296	304		1	0.62	0.69	0.70	
		熱疙瘩子	342	228	328	307		1	0.67	0.96	0.90	
	4	四箆斗子里	413	327	275	247	291	1	0.79	0.67	0.60	0.70
		(長)熱疙瘩子的	252	180	234	216	253	1	0.71	0.93	0.86	1.00
平均音長比例			前 字	輕1				1	0.74			
				輕1	輕2			1	0.72	0.89		
				輕1	輕2	輕3		1	0.69	0.72	0.80	
				輕1	輕2	輕3	輕4	1	0.70	0.80	0.75	0.78

從平均比例來看，輕聲音節還是要比非輕聲音節的音長要短，一般在非輕聲音節的0.7到0.8之間，個別的達到0.89^②。但是，就具體的例子來看，有些輕聲音節可以讀得比較長，甚至比非輕聲音節還要長。如上面共80例輕聲音節中，超過1.00的輕聲音節有10個，在0.9到0.99之間的音節也有10個。非輕聲音節與輕聲音節長短的比例受到幾個方面因素的影響：1、聲母的送氣與不送氣、塞音塞擦音聲母與擦音聲母的音長也有差異，此不詳論。2、因為上聲調在輕聲變讀為曲折調，所以非輕聲音節為上聲時音長較長。3、與語速有關，在較快的語速中因為非輕聲音節比較短，輕聲音節也就顯不出更短來。其實，上述三個方面都

②此處所列比表1所列要短，其實這說明了輕聲音長的相對隨意性。

說明了上文提到的結論：在壽光方言中，音長並非區分輕聲與非輕聲的最主要特徵。

（本稿は、2008（平成20）年に交付を受けた松山大学特別研究助成による研究成果である）