

INDUSTRIAS DEL PALEOLITICO SUPERIOR EN LA PROVINCIA DE GRANADA

ISIDRO TORO MOYANO y MARCIANO ALMOHALLA GALLEGO

INTRODUCCION

El conocimiento y estudio del Paleolítico Superior en nuestra provincia ha sido siempre un punto oscuro en su secuencia cultural. A pesar de que existían diversos datos y notas aisladas (Obermaier, Pellicer, Almagro e Irving)¹ sobre la existencia de éste, algunos de los cuales se han revelado inciertos como los dados por Obermaier y otros confusos como los dados por Pellicer y Almagro e Irving, lo cierto es que hasta la actualidad no ha sido realizada una búsqueda y estudio sistemáticos en profundidad sobre estas industrias. Esta laguna en la secuencia cultural del Paleolítico granadino ha dado lugar, por otra parte, en algunos casos al planteamiento, por algún que otro investigador, de las hipótesis más inverosímiles sobre el problema.

Con el interés de comenzar a cubrir esa laguna presentamos aquí una serie de materiales procedentes de varios yacimientos de la provincia que por sus características técnicas y tipológicas hacen indudable su adscripción a las industrias del Paleolítico Superior. Si bien, esto último es innegable, existen una serie de problemas que se desprenden del número de piezas que presentamos (32 en total), de sus yacimientos de origen y de las circunstancias de los hallazgos, que nos obligan a que en el presente trabajo nos limitemos a presentar unos datos, bastante escasos por cierto, sin más pretensión que la de que sirvan de base a las investigaciones sobre estas industrias en nuestra provincia, Investigaciones que, a nuestro juicio, deberán tener como objetivos más inmediatos, de un lado, diversas prospecciones que continúen la búsqueda de estas industrias; de otro, la realización de cortes en algunos yacimientos y revisión de excavaciones ya realizadas en otros, con el fin de profundizar en su conocimiento. Es ésta, tarea que consideramos prioritaria hoy día en el marco de las investigaciones sobre el Paleolítico en esta provincia, que tantos y tan buenos hallazgos ha proporcionado en otros de sus periodos.

SITUACION, ORIGEN Y DESCRIPCION DE LOS HALLAZGOS

Presentamos tres conjuntos de piezas líticas procedentes de tres yacimientos en cueva de la provincia de Granada: "Cueva del Pantano de Cubillas", "Cueva Horá" de Darro y "Las Cuevas" de Cozvíjar (Fig. 1).

Estos tres conjuntos de materiales han llegado a nosotros para su estudio a través del Museo Arqueológico de Granada* a cuyos fondos pertenecen, procediendo, bien de fondos de excavación (material de Cueva Horá), bien de cesiones de particulares (restos de Cubillas y Cozvíjar).

* Agradecemos a su directora, D.ª Angela Mendoza, el habernos dado todo tipo de facilidades para la consulta y estudio de los materiales arqueológicos y bibliográficos que se han utilizado en la realización de este trabajo.

PROVINCIA DE GRANADA

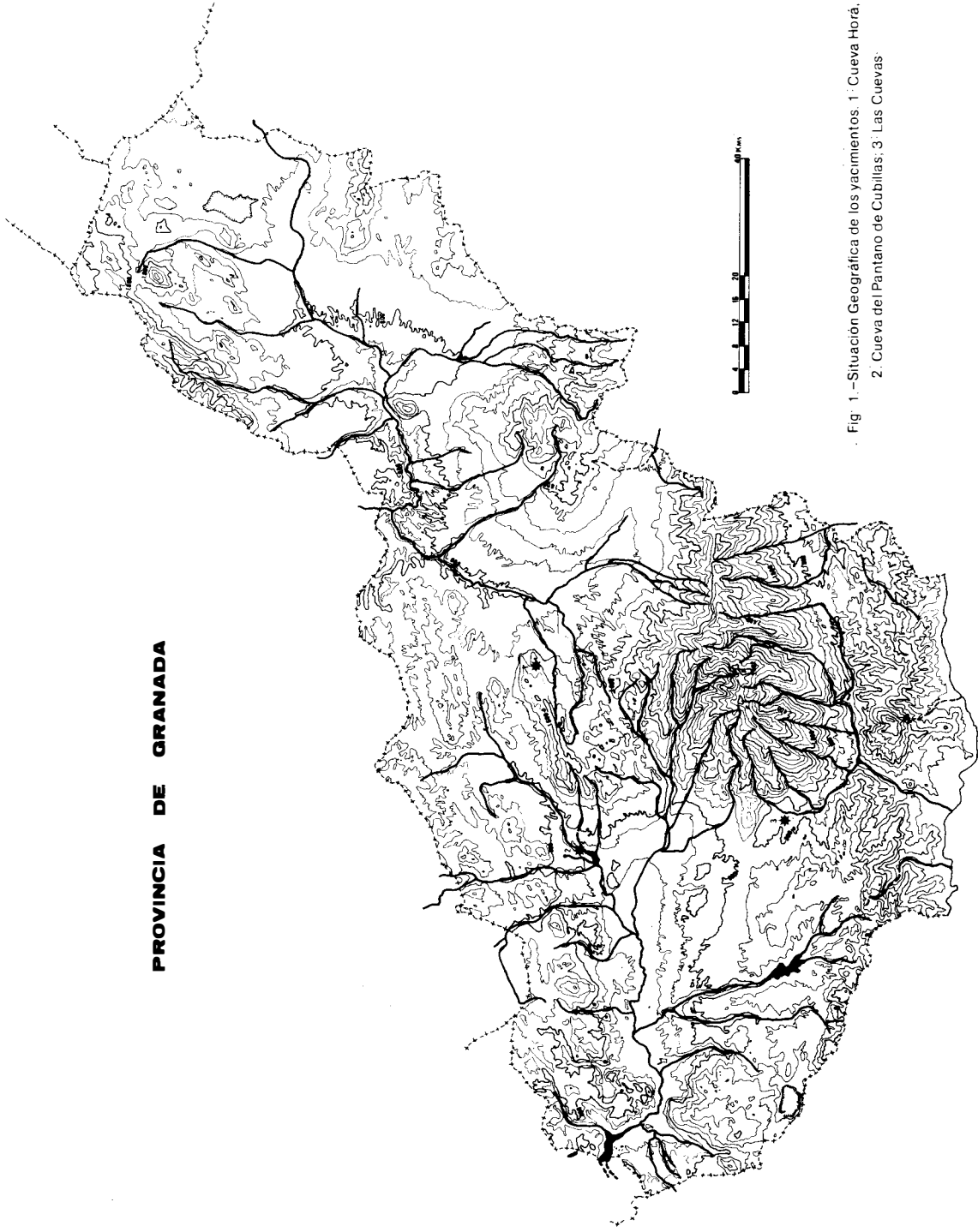


Fig 1.- Situación Geográfica de los yacimientos 1: Cueva Horá.
2: Cueva del Pantano de Cubillas; 3: Las Cuevas.

Desde hace tiempo veníamos observando en la Sala de Paleolítico del Museo Arqueológico, la presencia de varias piezas con aspecto de Paleolítico Superior entre los materiales expuestos de Cueva Horá. Pero es a partir de la entrega al Museo por D. Emilio Gutiérrez Ortiz, hacia finales del año, de unos materiales recogidos por él en las orillas del Pantano de Cubillas, entre los cuales destacaba una soberbia punta de muesca además de otros útiles (raspadores, buriles, etc.) de inconfundible aspecto Paleolítico Superior, cuando nos decidimos a iniciar una serie de prospecciones en la zona bajo el auspicio del Museo Arqueológico². Estos trabajos culminaron con la situación exacta del lugar de los hallazgos en relación a un pequeño abrigo rocoso, en las orillas del Pantano y el descubrimiento de varios yacimientos con industrias pertenecientes a otros periodos³.

Paralelamente a estos hechos, nos fue hecha entrega por D.^a Angela Mendoza, Directora del Museo Arqueológico de una caja con materiales líticos procedentes de Cozviñar, materiales muy homogéneos entre los que destacaba una Gravette algo atípica y los demás útiles aquí presentados. Inmediatamente nos pusimos en contacto con su descubridor, D. Francisco Girela⁴, quién nos informó de que efectivamente se trataba de un conjunto homogéneo procedente de una cueva situada en el paraje denominado "Las Cuevas" en la localidad de Cozviñar. Realizada una prospección en dicho lugar, encontramos en una de las galerías laterales de una gran dolina un importante relleno, bastante removido, al menos en su parte superior, donde pudimos recoger algunas piezas líticas, así como abundantes restos de fauna que concordaban con los materiales ya conocidos y que vienen a unirse a ellos.

CUEVA HOÍA

Cueva Horá se encuentra en el término municipal de Darro, a unos 2,5 km., de esta población. Siendo sus Coordenadas Geográficas: 37° 22' 44" Latitud N. y 3° 16' 5" de Longitud W (Greenwich), y quedando localizada en la hoja 992 (Moreda) del Mapa a escala 1:50.000 editado por el Servicio Geográfico del Ejército. Para llegar a ella se debe seguir la carretera general n.º 324, Vilchez-Almería, hasta su Km., 202, punto desde el que se puede observar perfectamente la entrada inferior de la cueva, visible desde bastante lejos y muy accesible desde este punto.

Se trata de una gran dolina que pone en comunicación a través de sus dos bocas la depresión de Guadix, a la que se accede por su boca SE, con la Meseta de Sierra Herana, a la que se accede por su boca NW (Fig-2).

Conocida desde antiguo, será Obermaier⁵ quién de noticias de ella por primera vez, creyéndola agotada. Spahni realizará la primera excavación en el yacimiento, pero nunca llegó a publicar los materiales procedentes de esta excavación.

En 1957, el Prof. Pellicer⁶ realiza una campaña, en base a un solo corte. Cuando en 1964 publica los resultados, divide su estratigrafía en 8 estratos, calificando los 5 superiores de Epipaleolítico y los 3 inferiores como musteroide. Posteriormente, el Prof. Pellicer ha rectificado en numerosas ocasiones, siempre de forma oral, esta clasificación, y atribuido su estrato III al Aurifiaciense.

Los últimos trabajos de excavación han sido realizados por el Servicio de Investigaciones del Patronato Cueva del Agua de la Excm. Diputación Provincial, bajo la dirección de D. Miguel Botella. En la publicación por éste último, de las dos primeras campañas de excavación (1977 y 78)⁷, el autor no indica la existencia de ningún estrato perteneciente al Paleolítico Superior en el yacimiento.

CUEVA HORA (DARRO, GRANADA)

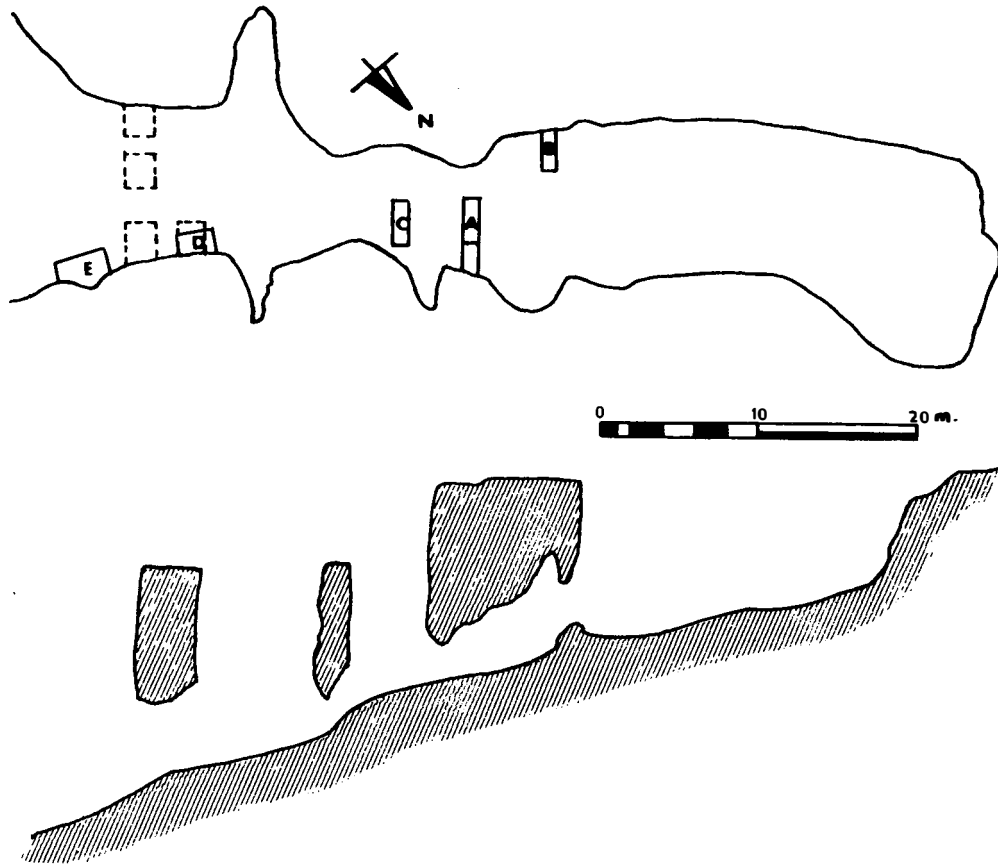


Fig. 2 -Planta y sección de Cueva Horá según Pellicer. A) excavaciones de M. Pellicer; B, C, D y E) excavaciones de Spahn; con trazo discontinuo se indica la situación aproximada de las excavaciones de M. Botella. Campañas de 1977-78

Los materiales que aquí presentamos proceden del estrato III de las excavaciones de Pellicer, correspondiendo a la totalidad de materiales procedentes en este estrato que existen en los fondos del Museo Arqueológico. Estos materiales son:

1.-Raspador simple en extremo de lámina (n.º 1 de la Lista Tipo de Sonnevile-Perrot)⁸. La pieza, de sección triangular, está realizada en sílex de color gris, de mediana calidad. Conserva la sigla "C.H.III - 6.914" referida a la excavación de Pellicer (Fig. 3, 1).

Presenta el talón y bulbo rebajados por un gran golpe poco profundo realizado según la dirección del eje de lascado. En la cara superior y en su extremidad proximal presenta una serie de pequeñas facetas que

corresponden a la preparación previa a la extracción de la lámina; en la extremidad distal, el frente de útil, es semicircular, realizado con extracciones laminares convergentes que dan un perfil semi-abrupto.

Aunque el talón y el bulbo están rebajados, las características de sus caras inferior y superior inducen a pensar que esta lámina ha sido extraída mediante el uso de percutor blando, que también sería usado para la realización de los retoques.

Sus dimensiones son Longitud total 89 mm., Anchura máxima 21 mm. y grosor máximo 9 mm.

2.-Raspador simple en extremo de lámina (n.º 1 de la Lista Tipo de Sonnevile-Perrot). Lámina de sección triangular realizada en sílex de color gris claro, con fuerte pátina blanco-amarillenta que se extiende a la totalidad de la pieza. Conserva la sigla de Pellicer "C.H.III - 6.915" (Fig. 3,2).

El talón y el bulbo han desaparecido parcialmente por una fractura, posiblemente natural. En la cara superior y en su extremidad distal se puede observar el frente, más o menos semicircular, del raspador, realizado por retoques semiabruptos, que convergen, la mayoría, en un mismo punto. A pesar de la ausencia de talón y bulbo, las ligeras ondulaciones de su cara inferior, parecen indicar el uso del percutor blando para la extracción de la lámina soporte. Este es indudable para la realización de los retoques.

Sus dimensiones son: Longitud total 84 mm., Anchura máxima 21 mm. y grosor máximo 6 mm.

3.-Raspador en extremo de lámina (n.º 1 de la Lista tipo de Sonnevile-Perrot). Realizado sobre una lámina de sección subtriangular aplanada en sílex blanquecino con vetas de color gris claro. Conserva la sigla de Pellicer "C.H.III - 6.916" (Fig. 3, 3).

No presenta ni talón ni bulbo por estar realizado el útil sobre la extremidad proximal de la lámina. El frente del raspador, de planta semicircular, está realizado mediante un retoque semi-laminar y abrupto, hallándose su filo posteriormente regularizado por un retoque escamoso muy fino. Los bordes de la lámina presentan algunas trazas de utilización. No es determinable el tipo de percutor usado en la extracción de la lámina, para el retoque se usó percutor blando.

Sus dimensiones son: Longitud 55 mm., anchura máxima 26 mm. y grosor máximo 6 mm.

4.-Raspador doble sobre lámina (n.º 3 de la Lista Tipo de Sonnevile-Perrot). Lámina de sección trapezoidal en sílex de color marrón claro con pátina blanquecina y algunas concreciones sobre la cara superior. Conserva la sigla de Pellicer "C.H.III - 6.913" (Fig. 3, 4).

El talón y el bulbo han desaparecido al estar uno de los raspadores realizado sobre la extremidad proximal. Ambos frentes están realizados por extracciones laminares y subparalelas. Los bordes presentan abundantes trazas de utilización. Para el retoque se ha empleado percutor blando.

Sus dimensiones son: Longitud 85 mm., anchura máxima 23 mm. y grosor máximo 7 mm.

5.-Pieza con truncadura oblicua (n.º 61 de la Lista Tipo de Sonnevile-Perrot). Se trata de una lámina de sección subtriangular en sílex de color marrón claro. Conserva la sigla de Pellicer "C.H.III - 6.919" (Fig., 3, 5).

El talón es plano y el bulbo está bien marcado, presentando una pequeña esquirla parásita y los bigotes característicos de la talla con percutor duro. Sobre la cara superior y partiendo del talón presenta una serie

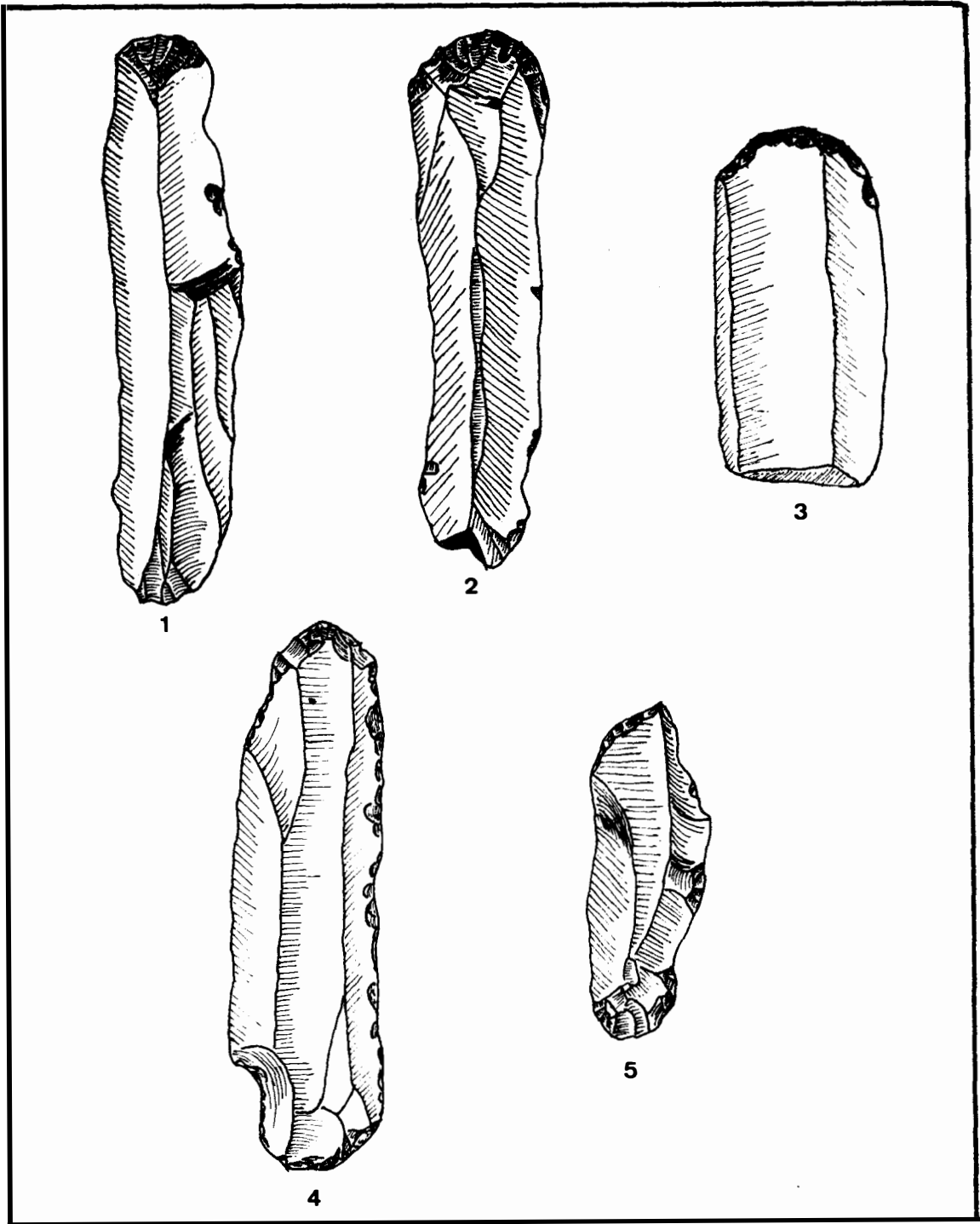


Fig. 3.-Materiales del estrato III de Cueva Horá (excavaciones de M. Pellicer)

de extracciones laminares y subparalelas que deben corresponder a la preparación del plano de percusión del núcleo. En la zona medial del borde derecho presenta algunas mellas sin continuidad debidas a causas naturales. Sobre la extremidad distal se puede observar la truncadura, realizada mediante un retoque abrupto y escamoso que delimita un frente ligeramente convexo.

Sus dimensiones son: Longitud 51 mm., anchura máxima 18 mm. y grosor máximo 8 mm.

6.-Lámina con retoque continuo sobre un borde (n.º 65 de la Lista Tipo de Sonnevile-Perrot). Lámina de sección irregular en sílex blanquecino con vetas de color gris claro. Conserva la sigla de Pellicer "C.H.III - 6.911" (Fig. 4,1).

Talón y bulbo han desaparecido por hallarse fracturada la extremidad proximal. Presenta, sobre su borde derecho, un retoque continuo, escamoso semiabrupto, en la zona proximal, oblicuo en el resto. El borde izquierdo se presenta como un dorso natural muy abrupto. Sobre su cara superior presenta las improntas de una importante preparación del núcleo. El tipo de percutor utilizado para la extracción de la lámina resulta indeterminable, mientras para el retoque se debió emplear un percutor blando.

Sus dimensiones son: Longitud 120 mm., anchura máxima 38 mm. y grosor máximo 13 mm.

7.-Lámina auriñaciense (n.º 67 de la Lista Tipo de Sonnevile-Perrot). Se trata de una pieza atípica, realizada sobre una lámina de sección triangular en cuarcita de color gris-parduzco y de gran calidad. En su cara inferior se pueden observar algunos restos de concreción (Fig. 4,2).

Presenta el talón adelgazado por una serie de retoques semi-laminares muy oblicuos que convergen en un mismo punto. El bulbo, poco marcado, presenta una pequeña esquirra parásita. Ambos bordes se presentan completamente retocados, mediante un retoque escamoso y oblicuo bastante regular. Para su realización se ha empleado el percutor blando. Sigla de Pellicer "C.H.III - 6.912".

Sus dimensiones son: Longitud 135 mm., anchura máxima 31 mm. y grosor máximo 10 mm.

8.-Lámina de sílex de color marrón-rojizo y sección triangular, a la que falta por fractura la extremidad proximal. Conserva la sigla de Pellicer "C.H.III - 6.918" (Fig. 5,1).

Sus dimensiones son: Longitud 70 mm., anchura máxima 20 mm. y grosor máximo 8 mm.

9.-Lámina de sílex de mediana calidad, color gris claro y sección triangular, presentando en algunas reducidas zonas una pátina blanquecina. Tiene el talón puntiforme y el bulbo suave y estrecho; de donde se deduce la utilización del percutor blando para su extracción. Conserva la sigla de Pellicer "C.H.III - 6.921" (Fig. 5,2).

Sus dimensiones son: Longitud 82 mm., anchura máxima 20 mm. y grosor máximo 7 mm.

10.-Lámina de sílex de sección irregular y color gris. Talón y bulbo están adelgazados, no obstante se puede comprobar la utilización del percutor blando para su talla. Conserva la sigla de Pellicer "C.H.III - 6.920" (Fig. 5,3).

Sus dimensiones son: Longitud 37 mm., anchura máxima 24 mm. y grosor máximo 6 mm.

11.-Lámina de sílex gris claro pátina blanquecina y sección trapezoidal aplanada. Talón y bulbo están adel-

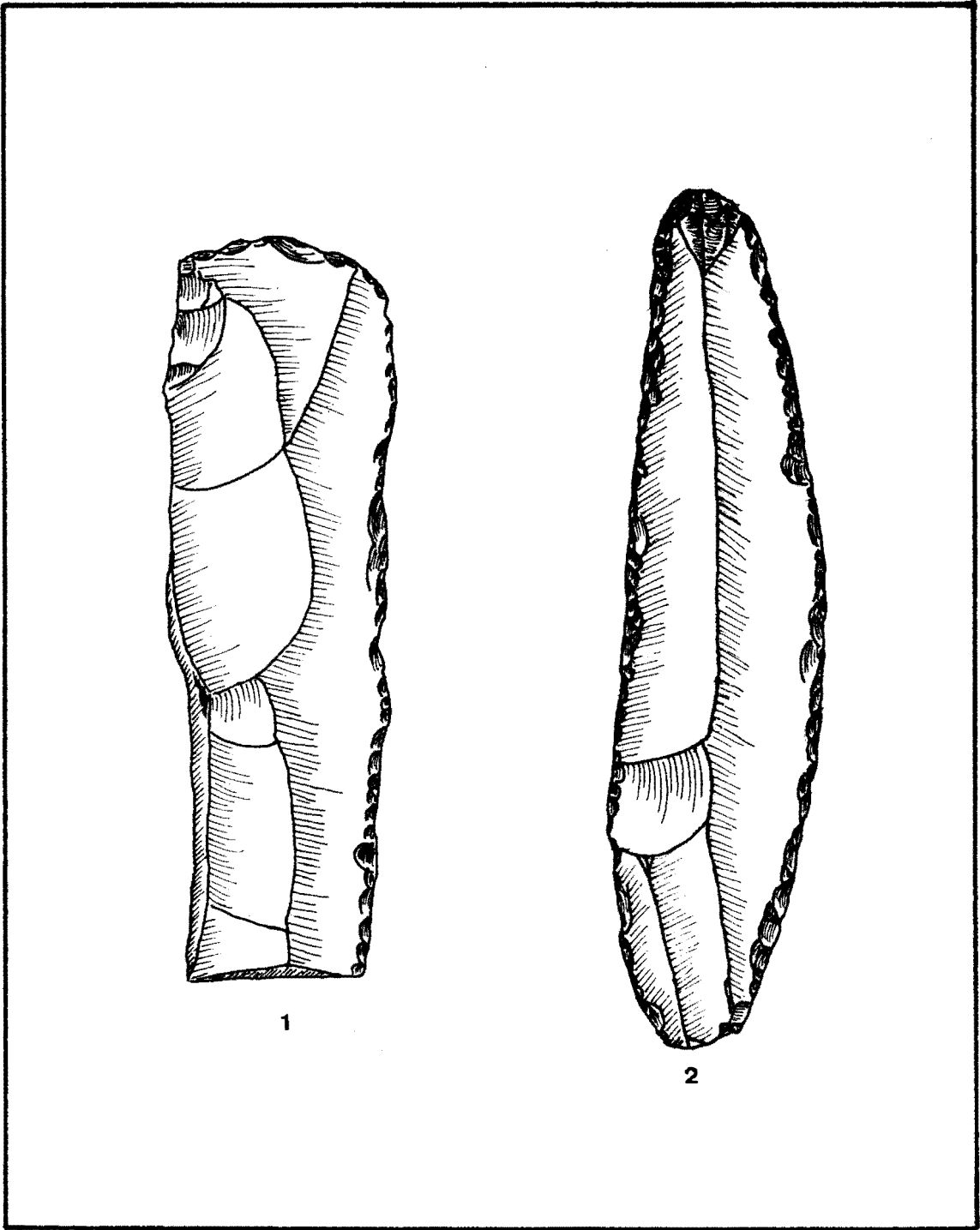


Fig. 4. -Materiales del estrato III de Cueva Horá (excavaciones de M. Pellicer).

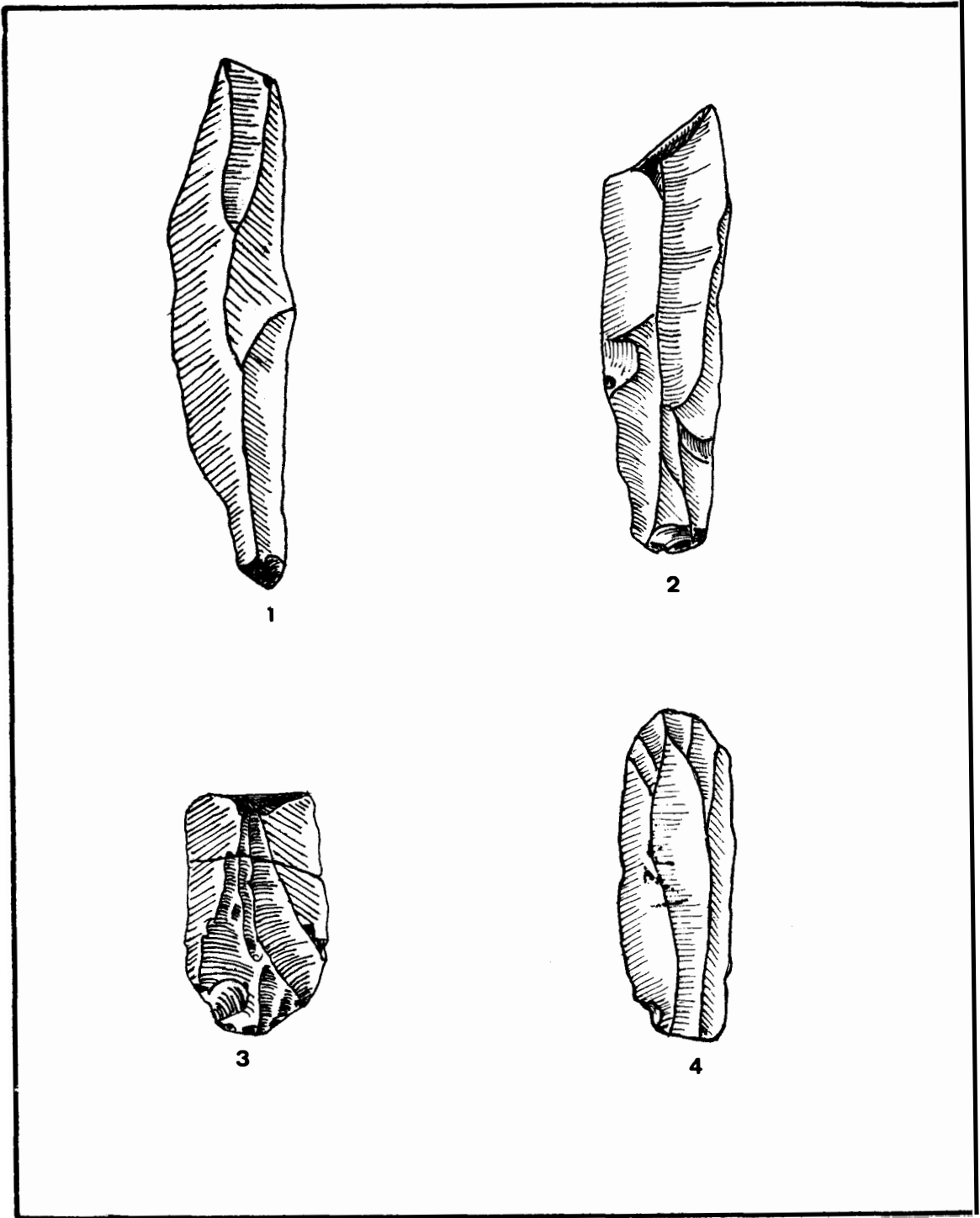


Fig. 5.-Materiales del estrato III de Cueva Horá (excavaciones de M. Pellicer).

gazados por golpes muy planos. Sus bordes presentan algunas trazas de utilización. Se empleó para su talla el percutor blando. Conserva la sigla de Pellicer "C.H.III - 6.917" (Fig. 5,4).

Sus dimensiones son: Longitud 51 mm., anchura máxima 18 mm. y grosor máximo 4 mm.

CUEVA DEL PANTANO DE CUBILLAS

Se trata de un pequeño abrigo calizo, situado en el farallón rocoso que limita la margen derecha del pantano. Sus Coordenadas Geográficas son: 37° 17' 18" Latitud N. y 3° 39' 45" Longitud W (Greenwich), quedando incluida en la hoja 1.009 (Granada) del Mapa a escala 1:50.000 editado por el Servicio Geográfico del Ejército.

Por su localización en la cola del pantano, aproximadamente a 1 Km., del Club Náutico de la Universidad, el abrigo se ha visto cubierto periódicamente por las aguas durante buena parte del año, aflorando a la superficie a mediados o finales del verano, cuando la sequía ha hecho disminuir el nivel de las aguas del pantano, época aprovechada por los clandestinos para su saqueo. Debido a esto, el relleno se presenta, al menos en la parte superior, removido y sometido a un fuerte lavado, hallándose los materiales existentes en su superficie (especialmente los óseos) bastante deteriorados.

Los materiales que presentamos forman parte de una colección mucho más numerosa en la que dominan las láminas, existiendo algunas lascas y desechos de talla. De ésta se han escogido para su publicación todos los útiles que han podido ser reconocidos por ser los materiales que hemos creído realmente interesantes al planteamiento de este artículo:

1.-Raspador simple en extremo de lámina (n.º 1 de la Lista Tipo de Sonnevile-Perrot). Lámina de sección triangular y color gris parduzco que presenta algunas concreciones en su cara inferior (Fig. 6,1).

Talón y bulbo han desaparecido por hallarse fragmentada la extremidad proximal de la lámina soporte, que se va haciendo más estrecha hacia la extremidad distal. En esta se observa un pequeño raspador de frente semicircular realizado mediante un pequeñísimo retoque de tipo laminar y convergente.

Los bordes de la lámina soporte presentan un finísimo retoque discontinuo y alterno; sobre la cara dorsal en el borde izquierdo y sobre la cara de lascado en el borde derecho. Junto a este retoque se pueden observar en los bordes numerosas marcas que indican un fuerte uso de éstos. La falta de talón y bulbo hacen imposible determinar el tipo de percutor empleado para la extracción de la lámina. No cabe duda, sin embargo, del uso del percutor blando para la realización del retoque.

Sus dimensiones son: Longitud 44 mm., anchura máxima 12 mm. y grosor máximo 4 mm.

2.-Raspador doble (n.º 3 de la Lista Tipo de Sonnevile-Perrot). Sobre una gruesa y corta lasca laminar de sección trapezoidal en sílex de color gris fuertemente patinado en todas aquellas partes no afectadas por el retoque, si bien las concreciones que se presentan sobre la parte útil demuestran la antigüedad de la pieza (Fig. 6,2).

Talón y bulbo han desaparecido por efecto de la realización de uno de los frentes del útil, aunque se puede determinar la extremidad proximal en función de las fuertes ondulaciones que presenta la pieza en su cara de lascado.

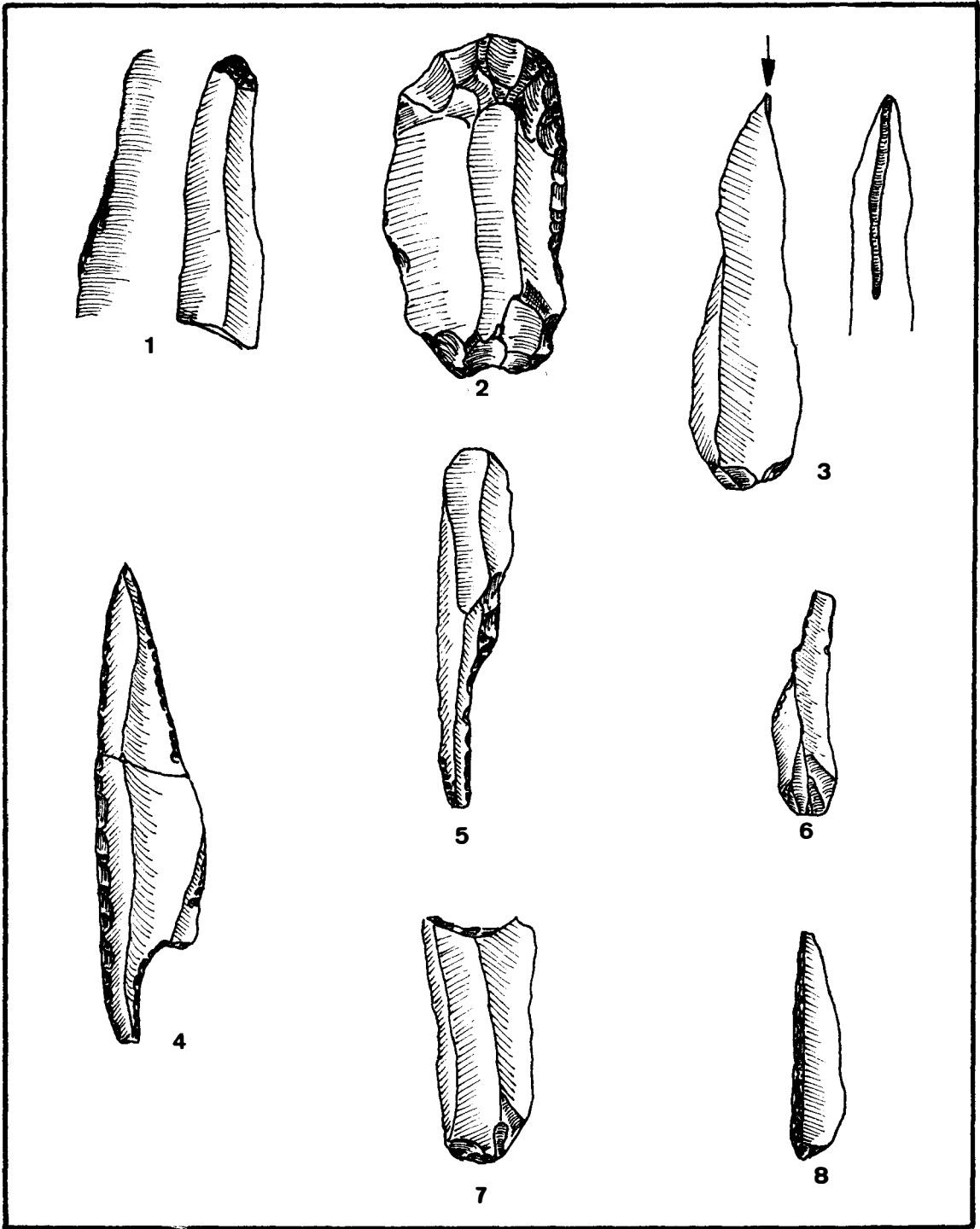


Fig. 6. -Materiales procedentes de la Cueva del Pantano de Cubillas.

Ambos raspadores han sido realizados mediante un retoque casi laminar, que delimita unos frentes abruptos muy altos. En su borde derecho se puede observar un retoque parcial de tipo escamoso. La lasca laminar que sirve de soporte al útil parece haber sido extraída con percutor duro por las fuertes ondulaciones de su cara inferior, mientras el retoque se ha realizado mediante percutor blando. Este hecho unido a la carencia de pátina sobre los frentes del útil nos induce a pensar en la posibilidad de que se trate de la recogida de una lasca bastante anterior sobre la que se habrían realizado los raspadores.

Sus dimensiones son: Longitud 57 mm., anchura máxima 29 mm. y grosor máximo 12 mm.

3.-Butil de ángulo sobre rotura (n.º 30 de la Lista Tipo de Sonnevill-Perrot). Sobre la lámina de sílex de sección triangular y color negro. Se trata de un sílex de mala calidad (Fig. 6,3).

Talón y bulbo suave. El útil está realizado sobre su borde derecho, mediante un golpe que dado desde la extremidad distal, abate más de la mitad del mismo, discurrendo casi completamente paralelo al eje de lascado. Debido a la mala calidad del sílex resulta difícil precisar el tipo de percutor empleado, pero parece haber sido blando o semiduro.

Sus dimensiones son: Longitud 62 mm., anchura máxima 16 mm. y grosor máximo 10 mm.

4.-Punta de muesca (n.º 56 de la Lista Tipo de Sonnevill-Perrot). Realizada sobre una lámina de sílex gris claro sin patinar. La sección es cuadrangular en el pedúnculo, subtriangular en la zona medial y pentagonal aplanada en la zona distal (Fig. 6,4).

Talón y bulbo han desaparecido completamente en el proceso de fabricación del pedúnculo, realizado mediante una gran muesca o escotadura de retoque abrupto cruzado que ha rebajado toda la parte derecha de la extremidad proximal, quedando éste situado en el lado izquierdo. A lo largo de todo el borde izquierdo se extiende, asimismo, un retoque muy abrupto y escamoso que va reduciendo su tamaño a medida que nos acercamos a la extremidad distal. Sobre el borde derecho no presenta retoque más que en la mitad distal, donde se ha rebajado el borde de la lámina con el objeto de realizar la punta.

Debido a la ausencia de talón y bulbo no se puede determinar el tipo de percutor utilizado para la extracción de la lámina, si bien las ligeras ondulaciones de su cara inferior parecen indicar el uso de percutor blando, empleado asimismo, para el retoque de la pieza.

Sus dimensiones son: Longitud 73 mm., anchura máxima 18 mm. y grosor máximo 5 mm.

5.-Pieza con muesca (n.º 57 de la Lista Tipo de Sonnevill-Perrot). Realizada sobre una lámina de sección irregular en sílex de color gris ligeramente patinado (Fig. 6,5).

El talón y el bulbo han sido rebajados completamente por la muesca, ya que ésta ha sido realizada sobre el lado derecho de la extremidad proximal de la lámina. El resultado es una gran escotadura que afecta a casi la mitad de la longitud total de la lámina soporte, para cuya realización se ha empleado un retoque abrupto cruzado, del mismo tipo que el empleado para la pieza anterior. El resto del borde derecho de la lámina se presenta sin retoque. En el borde izquierdo, la zona proximal presenta un retoque abrupto subparalelo que se extiende hasta la misma altura que el del borde derecho, disminuyendo de tamaño a medida que nos alejamos de la extremidad proximal. El resto del borde se presenta sin retoque.

Se observan, en la cara superior, las improntas de la extracción de varias láminas anteriores, destacando

especialmente la que se extiende de la zona medial a la extremidad distal, que indudablemente ha sido extraída desde esta, lo que implica que la lámina soporte de éste útil fue extraída de un núcleo de láminas bipolar.

Al igual que en casos anteriores, la ausencia de talón y bulbo hacen imposible asegurar el tipo de percutor usado para la extracción de la lámina, pero las ligeras ondulaciones que se pueden observar en su cara inferior indican la posible utilización del percutor blando. No ofrece dudas, por contra, el uso de éste para el retoque de la pieza.

Sus dimensiones son: Longitud 55 mm., anchura máxima 12 mm. y grosor máximo 5 mm.

6.-Pieza con muesca (n.º 57 de la Lista Tipo de Sonnevile-Perrot). Sobre una lámina de sección triangular en sílex de color gris claro (Fig. 6,6).

Talón plano y muy estrecho, y bulbo escasamente pronunciado. Presenta una gran escotadura en la mitad distal de su borde izquierdo que ha sido realizada mediante un retoque abrupto cruzado. El borde derecho muestra algunas trazas de utilización. Sus características técnicas indican el uso de percutor blando.

Sus dimensiones son: Longitud 34 mm., anchura máxima 10 mm. y grosor máximo 4 mm.

7.-Pieza con truncadura cóncava (n.º 62 de la Lista Tipo de Sonnevile-Perrot). Sobre una lámina de sección irregular en sílex gris oscuro. Presenta concreciones en el talón y pequeñas zonas de la cara de lascado (Fig. 6,7).

Las concreciones impiden determinar el tipo de talón, el bulbo, bastante desarrollado, presenta tres extracciones laminares paralelas y muy planas realizadas desde el talón que han adelgazado ligeramente ambos. En la extremidad distal, la truncadura, transversal al eje de lascado, se presenta realizada por algunos grandes golpes subparalelos. Los bordes de la lámina están sin retocar. Sus características técnicas indican el uso de un percutor blando o semiduro.

Sus dimensiones son: Longitud 36 mm., anchura máxima 18 mm. y grosor máximo 5 mm.

8.-Laminilla de dorso truncado (n.º 86 de la Lista Tipo de Sonnevile-Perrot). En sílex de color gris claro con ligera pátina blanquecina, se trata de una lámina apuntada de sección triangular (Fig. 6,8).

Presenta talón puntiforme y bulbo muy suave, apenas reconocible. El dorso, situado en su lado izquierdo, es muy abrupto y se ha realizado mediante un retoque abrasivo, dando lugar a un borde muy ligeramente cóncavo que conserva algunos restos de cortex y posteriores concreciones. El borde derecho, sin retocar, presenta un filo muy cortante y de silueta convexa. La extremidad distal se presenta fracturada, debiendo haber sido más aguda. Las características técnicas indican el uso del percutor blando.

Sus dimensiones son: Longitud 34 mm., anchura máxima 8 mm. y grosor máximo 4 mm.

LAS CUEVAS

Situado en el término municipal de Cozvíjar, a unos 2 Km., de Dúrcal, sus Coordenadas Geográficas son:

37° 59' 10" Latitud N. y 3.° 35' 8" Longitud W (Greenwich), quedando incluido en la hoja 1.041 (Dúrcal) del Mapa a escala 1:50.000 editado por el Servicio Geográfico del Ejército.

El paraje denominado "Las Cuevas" es un farallón rocoso que se encuentra horadado por numerosas dolinas, pequeñas cuevas y galerías. El yacimiento se halla en la mayor de todas, una dolina con varias bocas que recoge el agua de la meseta superior para verterla hacia el valle. En una de las galerías laterales de ésta, en lugar al que no puede llegar el agua, existe un importante relleno bastante removido en su parte superior., que ha proporcionado los materiales que aquí presentamos, junto a otra serie de lascas y láminas, así como desechos de talla y restos de fauna, que por no haber sido convertidos en útiles no hemos creído conveniente incluir aquí.

La cueva, orientada hacia el S.E. se abre al valle del río Dúrcal por sus dos bocas frontales, la superior que da entrada a la cueva propiamente dicha y la inferior, mucho mayor, que es la salida del agua recogida por la dolina. Los materiales procedentes de este lugar son:⁹

1.-Raspador ojival (n.º 4 de la Lista Tipo de Sonnevill-Perrot). Realizado sobre lasca laminar de sílex negro y sección irregular (Fig. 7,1).

Talón y bulbo se encuentran semiadegazados por un solo golpe lateral muy profundo. El útil situado en la extremidad distal despeja un frente ojival realizado por extracciones laminares convergentes. Sobre su borde izquierdo y en su extremidad distal presenta un retoque escamoso muy oblicuo. Sobre el borde derecho presenta trazas de utilización. Resulta difícil precisar el tipo de percutor empleado para la extracción de la lasca soporte, pero se puede asegurar que el útil fue realizado con percutor blando.

Sus dimensiones son: Longitud 46 mm., anchura máxima 26 mm. y grosor máximo 8 mm.

2.-Raspador sobre lámina retocada (n.º 5 de la Lista Tipo de Sonnevill-Perrot). Sobre lámina de sección trapezoidal en sílex de color gris claro con vetas blancas (Fig. 7,2).

Talón y bulbo están rebajados. El raspador, situado en la extremidad distal, presenta un frente semicircular realizado por extracciones subparalelas y convergentes. En el borde derecho presenta un retoque continuo de tipo escamoso. En el izquierdo el retoque es del mismo tipo en las zonas proximal y distal y muy fino en la zona medial. Para su talla se ha empleado el percutor blando.

Sus dimensiones son: Longitud 52 mm., anchura máxima 21 mm. y grosor máximo 6 mm.

3.-Raspador-buril (n.º 17 de la Lista Tipo de Sonnevill-Perrot). Sobre lasca laminar de sección irregular en sílex gris muy oscuro (Fig. 7,3).

Talón y bulbo han desaparecido por haberse realizado el útil sobre la extremidad proximal. El raspador despeja un frente oblicuo semicircular, realizado por extracciones escamosas. El buril está realizado sobre el extremo izquierdo de dicho frente. Se ha realizado mediante percutor blando.

Sus dimensiones son: Longitud 42 mm., anchura máxima 21 mm. y grosor máximo 9 mm.

4.-Buril doble de ángulo, opuesto, sobre rotua (n.º 30 de la Lista tipo de Sonnevill-Perrot). Sobre fragmento de lámina de sección triangular bastante plana en sílex de color marrón oscuro (Fig. 7,4).

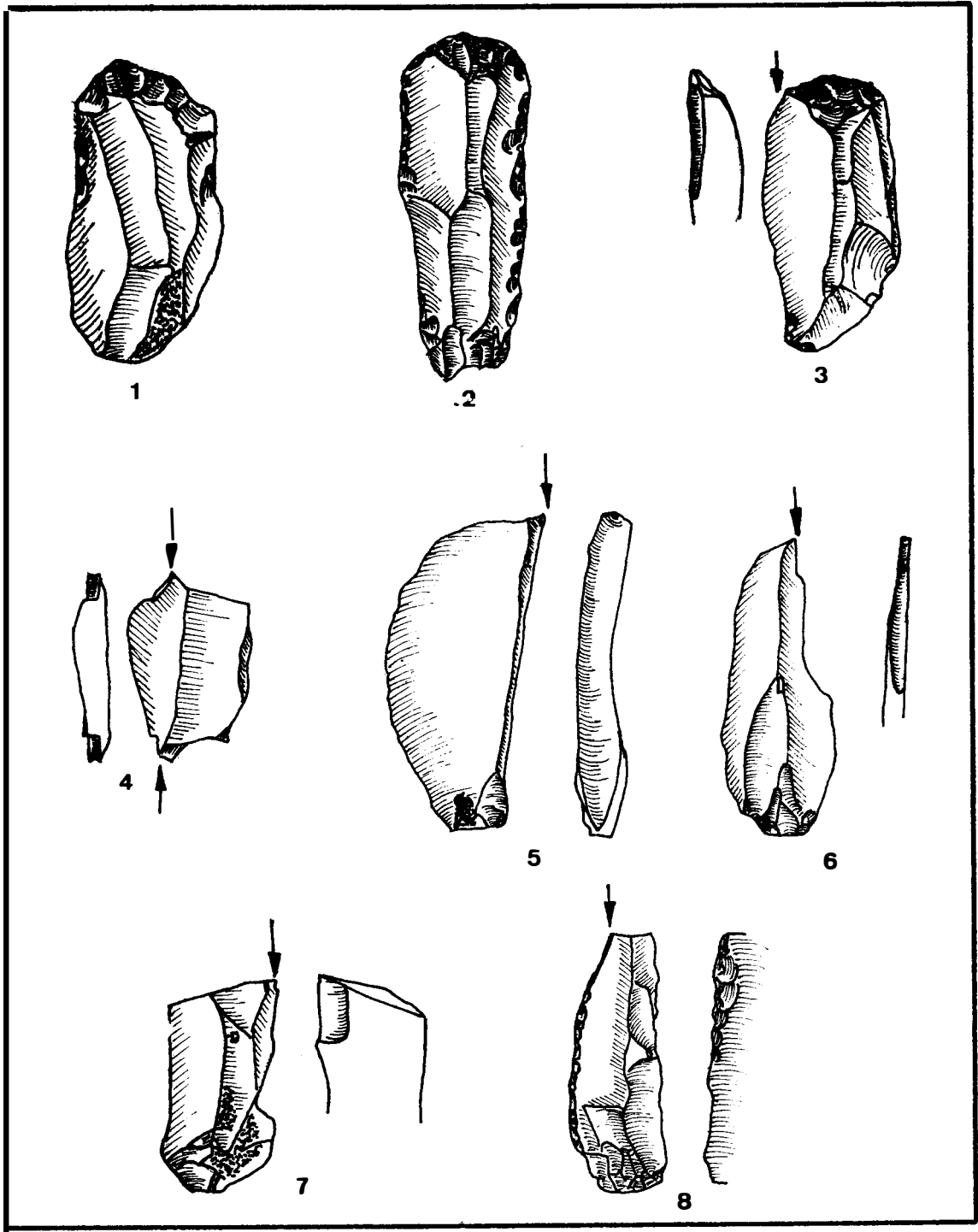


Fig. 7.—Materiales procedentes de Las Cuevas.

No presenta talón ni bulbo. Ambos golpes de buril están dados sobre su borde derecho, uno desde cada extremidad, tratándose de extracciones cortas. El hecho de que ambos estén realizados sobre roturas oblicuas al eje de lascado hace que ambos despejen sendas puntas cortantes que le dan un aspecto muy particular a la pieza. El tipo de percutor usado es indeterminable.

Sus dimensiones son: Longitud 28 mm., anchura máxima 18 mm. y grosor máximo 5 mm.

5.–Buril sobre truncadura retocada derecha (n.º 34 de la Lista Tipo de Sonneville-Perrot). Lasca semicircular de sección triangular en sílex de color marrón, (Fig. 7,5).

El talón, parcialmente rebajado, es plano y muy estrecho, el bulbo poco marcado. Presenta en su extremidad distal una truncadura sobre la que ha sido dado el golpe de buril que afecta a todo el borde derecho de la pieza, dando la impresión de tratarse de un falso buril de Siret. En el borde izquierdo presenta numerosas trazas de utilización que afectan principalmente, a la cara inferior. Se ha empleado para su realización el percutor blando.

Sus dimensiones son: Longitud 56 mm., anchura máxima 23 mm. y grosor máximo 7 mm.

6.–Buril sobre truncadura retocada oblicua (n.º 35 de la Lista Tipo de Sonneville-Perrot). Sobre lámina de sección triangular en su parte distal e irregular en la proximal. En sílex de color gris (Fig. 7,6).

Talón plano muy estrecho y bulbo muy suave. En su extremidad distal presenta una truncadura oblicua, con un retoque abrupto muy fino. El buril presenta dos extracciones sucesivas y superpuestas, paralelas al eje de lascado. La primera se extiende hasta la zona medial, mientras la segunda afecta solamente a la zona distal, tratándose de un reavivado del filo del útil. En el borde derecho presenta abundantes trazas de utilización. Para su realización se ha usado el percutor blando.

Sus dimensiones son: Longitud 46 mm., anchura máxima 18 mm. y grosor máximo 5 mm.

7.–Buril plano (n.º 44 de la Lista Tipo de Sonneville-Perrot). Lámina de sección irregular en sílex de color negro (Fig. 7,7).

Talón y bulbo han sido adelgazados por amplias extracciones de tipo escamoso. Se trata de un buril de ángulo sobre rotura en el que la orientación del filo es plana. Resulta indeterminable el tipo de percutor.

Sus dimensiones son: Longitud 32 mm., anchura máxima 18 mm., y grosor máximo 7 mm.

8.–Fragmento de buril sobre lámina de dorso rebajado, en sílex de color negro (Fig. 7,8).

Talón plano y bulbo casi imperceptible. Se ha perdido la extremidad distal de la lámina y por tanto, también del útil, que se halla realizado sobre el borde izquierdo. Presenta un retoque alterno; sobre el borde izquierdo y afectando a la cara superior, una primera serie de retoques escamosos rasantes más amplios, y un posterior reavivado o regularización del filo mediante un retoque abrupto muy fino. En el borde derecho y afectando a la cara inferior presenta en su extremidad distal un retoque de las mismas características que el anterior. Para su realización se ha empleado el percutor blando.

Sus dimensiones son: Longitud 40 mm., anchura máxima 14 mm. y grosor máximo 4 mm.

Entre algunos restos de fauna recogidos en nuestra visita al yacimiento hemos podido observar la existencia de dos fragmentos que parecen presentar trabajo humano. Se trata de un fragmento de costilla (Fig. 8,6), sin forma definida de 45 mm., de Longitud, 14 mm. de anchura máxima y 3 mm. de grosor, que presenta en uno de sus bordes dos pequeñas incisiones muy profundas de sección en "V", y sobre su cara exterior un araño, que por haber desconchado el hueso a su alrededor, presentando un color distinto al de la superficie de este, parece ser reciente, y producido por el rodamiento. También las incisiones del borde presentan una pátina distinta, pero por su simetría y profundidad nos parece muy difícil que se deban a la erosión. No obstante, por tratarse de un resto fragmentario y aislado, hemos de dejar a nivel de hipótesis su posible origen humano.

El otro fragmento, de sección cuadrangular con las aristas redondeadas y cuyas dimensiones son: longitud 23 mm. y anchura 6 mm. (Fig. 8,7). Parece haber sido redondeado por un ligero pulimento, y en su superficie se pueden observar unas estriaciones que corren longitudinalmente y que, aunque por su profundidad pudieran interpretarse como producto de la erosión, es posible que sean producto del pulimento. De cualquier manera, la forma parece difícil de conseguir por una fractura natural, dada su regularidad.

Entre los restos de fauna, que no han permitido un estudio en profundidad por su fragmentariedad y exigüedad numérica, el Dr. Ruiz Bustos¹⁰, ha identificado: cévido, cáprido, équido, algunos restos de lagomoros y un molar de úrsido. Asimismo, ha indicado la posibilidad de que algún otro fragmento estuviera trabajado, pero su fragmentariedad nos impide asegurarlo.

CONCLUSIONES

A la hora de intentar la clasificación de los tres conjuntos de piezas que presentamos en este trabajo nos encontramos con la problemática ya expuesta en la introducción y que responde, en resumen, a las circunstancias de los hallazgos. Por ello no queremos caer en el erróneo planteamiento de realizar una clasificación rígida, en base a comparaciones con industrias similares procedentes de yacimientos bien estudiados, ya sea en la zona cantábrica, ya sea en la mediterránea, si no solamente utilizar dichas comparaciones a nivel indicativo con vistas a una clasificación en un sentido amplio técnico-tipológico, que permita dar a conocer estas piezas y que sólo podrá y deberá concretarse tras la realización de una serie de nuevas prospecciones y excavaciones, si fuese posible, en los yacimientos ya conocidos y en los que evidentemente restan por conocer.

A nivel técnico-tipológico se hace patente la diferenciación de los materiales que presentamos en dos conjuntos de características diferenciadas dentro de su indudable adscripción a las culturas del Paleolítico Superior.

Un primer conjunto, el procedente del estrato III del corte realizado por el Prof. Pellicer en Cueva Horá, aglutinado en torno a una lámina auriñaciense, con piezas de tipo laminar más grandes y espesas que presentan retoques de tipo escamoso, oblicuos o semi-abruptos. Características que nos inclinan a clasificar este conjunto como un posible Auriñaciense, coincidiendo con las últimas impresiones sobre el tema manifestadas por el Prof. Pellicer.

En el segundo se incluirían los materiales procedentes de Cubillas y Cozujar, fundamentando esta unión en que: técnicamente presentan en común la presencia de un retoque de tipo abrupto cruzado, abrasivo (en algunos casos) o escamoso, así como el tratarse de industrias de matriz fundamentalmente laminar, circunstancia ésta que también comparten con Cueva Horá. Tipológicamente, estas colecciones poseen un común denominador formado por buriles y raspadores en extremo de lámina, truncaduras y piezas de dorso, aglutinado en ambos casos alrededor de piezas muy típicas, punta de muesca y punta de la Gravette.

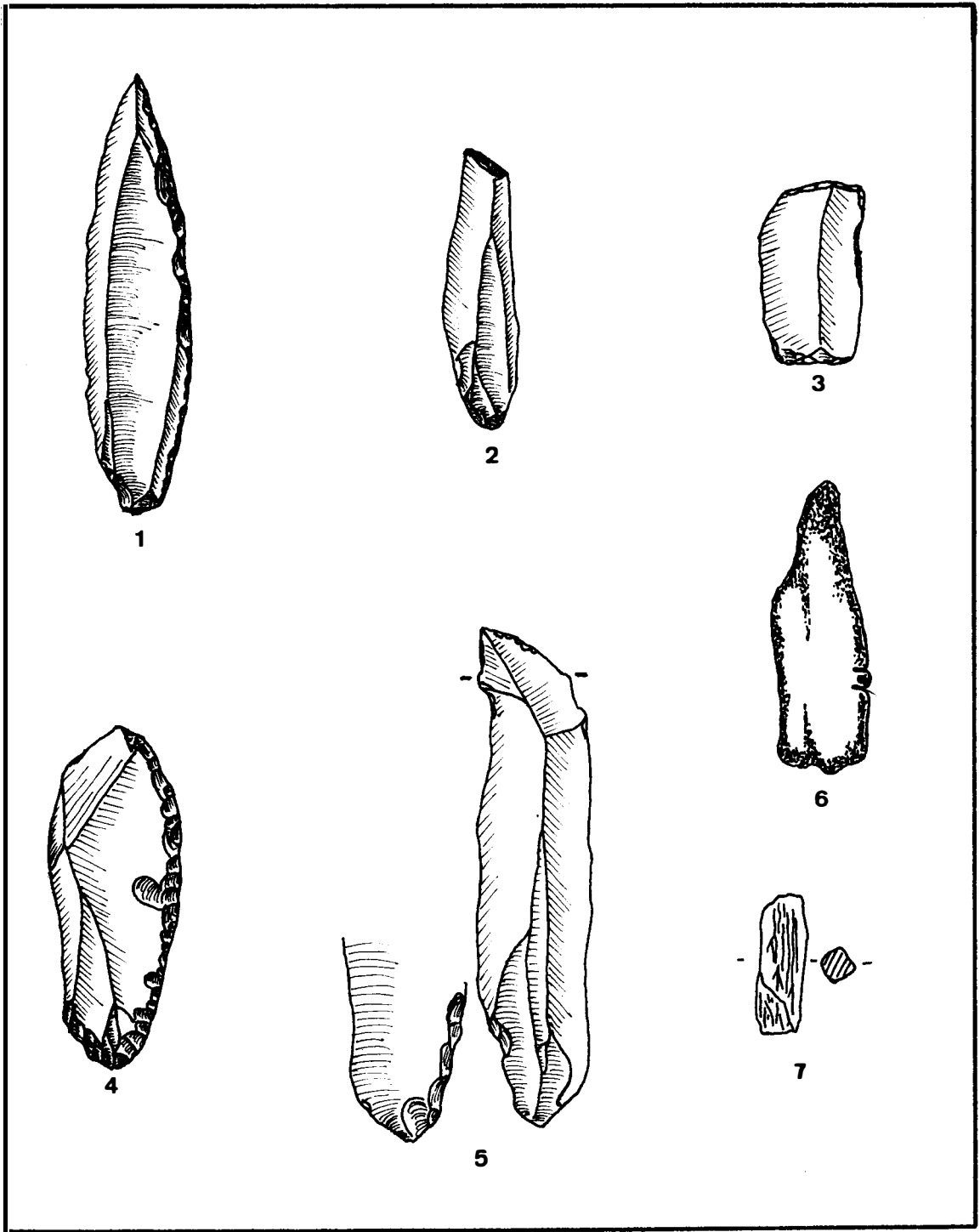


Fig 8.-Materiales procedentes de Las Cuevas

9.-Punta de la Gravette atípica (n.º 49 de la Lista Tipo de Sonneville-Perrot). Sobre lámina de sección trapezoidal muy plana, en sílex de color marrón-grisáceo con vetas blancas (Fig. 8,1).

El talón es plano muy estrecho y el bulbo suave. Presenta un dorso ligeramente curvo, abatido por retoques abruptos escamosos que afectan a todo el borde derecho de la pieza. El borde izquierdo presenta sobre su zona proximal un retoque oblicuo escamoso que afecta a la cara dorsal, en el resto de este borde se pueden observar numerosas trazas de utilización. Sus características indican el uso de percutor blando para su realización.

Sus dimensiones son: Longitud 67 mm., anchura máxima 19 mm. y grosor máximo 5 mm.

10.-Lámina con truncadura retocada oblicua (n.º 61 de la Lista Tipo de Sonneville-Perrot). Sobre lámina de sección irregular en sílex de color gris muy claro (Fig. 8,2).

Talón puntiforme y bulbo ligeramente marcado con una esquirla secundaria. La truncadura, en la extremidad distal de la lámina, presenta un retoque abrupto paralelo. Sobre el borde izquierdo presenta, en su parte proximal, un pequeño retoque abrupto fino. Sus características técnicas indican el uso del percutor blando.

Sus dimensiones son: Longitud 43 mm., anchura máxima 12 mm. y grosor máximo 4 mm.

11.-Lámina bitruncada (n.º 64 de la Lista Tipo de Sonneville-Perrot). Sobre fragmento de lámina de sección triangular en sílex color gris (Fig. 8,3).

No presenta talón ni bulbo. Las truncaduras están realizadas por retoques abruptos y paralelos. En el borde derecho presenta un retoque abrupto paralelo que lo abate en toda su mitad distal. El tipo de percutor utilizado en la extracción de la lámina es irreconocible. Para el retoque se ha empleado percutor blando.

Sus dimensiones son: Longitud 28 mm., anchura máxima 15 mm. y grosor máximo 3 mm.

12.-Lámina con retoque continuo sobre un borde (n.º 65 de la Lista Tipo de Sonneville-Perrot). Lámina de sección irregular en sílex de color gris claro (Fig. 8,4).

Talón puntiforme y bulbo suave. Sobre el borde derecho presenta un retoque continuo, escamoso y rasante. Se ha utilizado para su trabajo el percutor blando.

Sus dimensiones son: Longitud 52 mm., anchura máxima 21 mm. y grosor máximo 4 mm.

13.-Bec realizado en el extremo de una lámina de sección triangular en la zona distal, e irregular en la proximal, en sílex de color gris (Fig. 8,5).

Talón puntiforme, y bulbo adelgazado por un ligero golpe lateral. Presenta sobre su borde izquierdo, y afectando a la cara de lascado en su zona proximal un retoque escamoso que posteriormente se ha reavivado mediante un retoque muy fino. En su extremidad distal, oblicua al eje de lascado y apuntada, presenta numerosas trazas de utilización. Tanto para la realización de la lámina, como para los retoques se ha utilizado el percutor blando.

Sus dimensiones son: Longitud 72 mm., anchura máxima 18 mm. y grosor máximo 7 mm.

Industrias similares a las de este conjunto podemos encontrar a lo largo de toda la costa mediterránea, destacando, sobre todo, las analogías con: el estrato III de la Cata Este de Mallaetes¹¹ en Valencia, Cueva Ambrosio¹² y Morceguillos¹³ en Almería, el Higuieron¹⁴ y la Cueva de Tajo de Jorox¹⁵ en Málaga. Lo cual hace que nos inclinemos por su posible clasificación como perteneciente a la última fase del Solutrense ibérico o Solutreo-Gravetiense¹⁶.

Posteriores investigaciones deberán precisar la secuencia y evolución de estas industrias que ahora se comienzan a descubrir en nuestra provincia, las cuales sin duda aportarán datos de primer orden para el mejor conocimiento de estas en todo el Mediterráneo español.

NOTAS

- 1.—Obermaier, H.: Estudios prehistóricos en la provincia de Granada, "Anuario C.F.A.B.A.", Madrid 1936, pp. 255-273; Pellicer, M.: Actividades de la Delegación de zona de la provincia de Granada durante los años 1957-1962, "N.A.H.", VI, Madrid 1962, pp. 304-350; Almagro, M., Fryxell, R., Irwin, H.T. y Serna, M.: Avance a la investigación arqueológica, geocronológica y ecológica de la Cueva de la Carigüela (Piñar, Granada), "Trabajos de Prehistoria", Madrid 1970, p. 55.
- 2.—Agradecemos la colaboración prestada en la realización de dichas prospecciones a los compañeros M.^a Encarnación Jabaloy, Cecilio Gómez, Elvira Martín, Fernando Martín y Juan Antonio López.
- 3.—Además del aquí citado se prospectaron una serie de yacimientos en la zona, que presentan materiales musterienses, neolíticos y eneolíticos.
- 4.—Agradecemos a D. Francisco Girela las facilidades prestadas para la localización del yacimiento.
- 5.—Obermaier, H.: Estudios prehistóricos. . . , op. cit. nota 1, p. 264.
- 6.—Pellicer, M.: Actividades de la Delegación. . . , op. cit. nota 1, pp. 333-337.
- 7.—Botella M. C. y Martínez, C.: El yacimiento musteriense de Cueva Horá (Darro, Granada). Primeros resultados, "Antropología y Paleocología Humana", I, Granada 1979, pp. 57-89.
- 8.—Sonneville-Bordes, D. de et Perrot, J.: Lexique typologique du Paleolithique Supérieur. Outillage lithique, "B.S.P.F.", T. 50 a 53, pp. 223-233, 327-335, 76-79, 405-412, 547-559, Paris 1953 a 1956.
- 9.—Agradecemos a Dña. Soledad Corchón sus orientaciones y consejos, que nos han resultado de gran utilidad e interés para el estudio de las industrias presentadas en este trabajo y muy especialmente para este yacimiento.
- 10.—Agradecemos al Dr. D. Antonio Ruiz Bustos tanto la identificación de los restos paleontológicos, como sus indicaciones en torno al posible trabajo de algunos de éstos.
- 11.—Fortea Pérez, J. y Jordá Cerdá, F.: La cueva de les Mallaetes y los problemas del Paleolítico Superior del Mediterráneo español, "Zephyrus", XXVI-XXVII, Salamanca 1976, pp. 146-147 y Fig. 7.
- 12.—Ripoll Perelló, E.: Excavaciones en Cueva de Ambrosio (Vélez-Blanco, Almería), Campañas de 1958 y 1960, "Ampurias", XXII-XXIII, Barcelona 1960-61, pp. 31-48.
- 13.—Cacho, C.: La Cueva los Morceguillos, Lubrin (Almería), "Trabajos de Prehistoria", 35, Madrid 1978, pp. 65-108.
- 14.—López, P. y Cacho, C.: La Cueva del Higuieron (Málaga). Estudio de sus materiales, "Trabajos de Prehistoria", 36, Madrid 1979, pp. 11-83. La industria de los estratos paleolíticos de esta cueva es, a nuestro parecer, la más similar a las aquí presentadas, tanto por los aspectos tipológicos como técnicos.
- 15.—Marques, I. y Ruiz, A.C.: El Solutrense de la Cueva del Tajo de Jorox, Alosaina (Málaga), "Cuad. Preh. Univ. Granada", 1, 1976, pp. 47-59.
- 16.—Fortea Pérez, J. y Jordá Cerdá, F.: La cueva de Les Mallaetes. . . , op. cit. nota 10.