

Henning Bech

# Det onde i Danmark

**Det varierer fra samfund til samfund, hvem og hvad der opfattes som "det onde". Siden slutningen af 1800-tallet har "den homoseksuelle" spillet en hovedrolle som symbolsk inkarnation af det onde i det moderne Vesten. Med udviklinger fra modernitet til senmodernitet forsvinder den samfundsmæssige baggrund for dette, ikke mindst i Danmark. Nye, senmoderne, danske onder opstår.**

I mange samfund, måske overalt, har "det onde" haft væsentlig betydning for det sociale livs opretholdelse og udvikling (Douglas 1966; Berger & Luckmann 1966; Cohen 1973; Thompson 1998; Bech 1997:181-91). Det onde er det som opleves at true hvad der anses for godt; det er således modpolen til enhver værdi. Mange forskellige sider af liv og samfund kan opleves truet – orden, vel-færd, helbred, miljø, for at nævne nogle; og tilsvarende kan der optræde mange forskellige onder.

Moderne ideer om det onde er ofte karakteriseret ved en særlig dobbelthed. To forestillingsverdener forbinder sig med hinanden: dels en nyere, påvirket af naturvidenskabelig tankegang, som forklarer onder ud fra bakterier, gener, trykforhold i jordskorpen osv.; og dels en ældre, eller i al fald en anden, som henter sine forklaringer andetsteds (ånder, djævelle o.l.). Forsåvidt som disse to forestillingsverdener blander sig, opstår et særegent ondskabens univers med egne love og logik. Her fremtræder det onde som noget der har magt og vilje. Svarende til de forskellige onder der kan true de forskellige dimensioner af liv og samfund, kan således optræde mange og uhyggelige magter. I ondskabens rige er skillelinjerne dog aldrig skarpe og entydige; onderne flyder over i hinanden, står i ledtog med hinanden, konspirerer og danner komplot. Og for at nå sine mål antager det onde forskellige skikkelser, svarende til de forskellige onder. Det inkarnerer sig, ikke kun men også i menneskeskikkelse.

Denne artikel handler om den homoseksuelles fremkomst og mulige forsvinden som en foretrukken symbolsk inkarnation af det onde i Danmark. I afsnit 1 og 2 omtales den homoseksuelles udviklingshistorie og position som onde fra slutningen af 1800-tallet og frem til 1970'erne. Afsnit 3-5 drøfter tendenser

gennem de seneste årtier til at den homoseksuelle forsvinder som symbolsk inkarnation af det onde i Danmark, samt den samfundsmæssige baggrund for denne udvikling. Især afsnit 5 er omfangsrigt, idet det rummer en indgående teoretisk og kritisk analyse af materiale fra den såkaldte "værdiundersøgelse". I artiklens to sidste afsnit diskuteres hvad der kommer i stedet, hvis den homoseksuelle mister pladsen som onde. Således drejer afsnit 6 sig om de anderledes værdi-orienteringer der nu udvikler sig i forbindelse med seksuelle interesser mellem mennesker af samme køn. Afsnit 7 handler om hvem der muligvis står til at efterfølge den homoseksuelle som symbolsk onde under de ændrede samfundsmæssige betingelser.

## 1. Fremkomsten af den homoseksuelle og udviklingen frem til 1970'erne

I nogle stammesamfund på Ny Guinea, således i Sambia i 1970'erne, skulle alle drenge og unge fyre i en 10-15 års periode af deres liv dyrke fellatio med de ældre unge mænd. For kun gennem at indtage sæd kan drenge vokse op og blive rigtige mænd. I Athen i det femte og fjerde århundrede fvt. blev det anset for passende at en gift mand havde et seksuelt forhold til en teenagefyre. For de unge fyre ser godt ud, og samtidig kunne de få de en elsker der opdrog dem til mandlige dyder. Overhovedet findes der igennem historien og i forskellige kulturer mangfoldige former for erotik, seksualitet og kærlighed mellem mænd, og mellem kvinder, og mange forskellige værdier har været forbundet dermed. Det gælder også for Europas, eller bredere "Vestens", nyere historie<sup>1</sup>.

Fra slutningen af 1800-tallet opstår her en særlig sociokulturel skabning: *den homoseksuelle*. Han, og hun, er ikke først og fremmest produkter af naturens råden,

samfundets undertrykkelse eller diskursers tyranni. Snarere har vi at gøre med en særlig eksistensform der er svar på det moderne livs betingelser, således som disse viser sig uden for arbejdets sfære. En række bestemte grundstemninger, handlemåder, drømme og socialitetsformer modsvarer således grundlæggende livsbetingelser såsom byen, kons-problematiseringen og det lægevidenskabeligt-psykologiske selvanalysemaskineri (Bech 1997:85-159). Et eksempel kan hjælpe tanken på rette vej: mens familien i mange år har været det typiske sociale livsrum for de heteroseksuelle, er byen det for de mandlige homoseksuelle. Livet i byens mængder af fremmede danner grundlag for udviklingen af særlige seksualitetsformer og mødesteder, etableringen af foreninger og venskabsnetværk, betoningen af blikke, signaler og overfladers æstetik. Samtidig spiller et andet forhold ind her, nemlig den omstændighed at mandlige homoseksuelle også har den kulturelle mandighed som eksistensbetingelse; for dermed følger traditionelt en særlig nærhed til offentligheden og bylivet. Den lesbiske derimod har den kulturelle kvindelighed blandt sine eksistensbetingelser, og ikke mindst af den grund udvikler hun delvist anderledes livsformer og væremåder (jf. Lützen1986). Men der er også mange ligheder mellem den homoseksuelle eksistensform som udvikler sig for mænd, og den der dannes for kvinder. I det omfang jeg i det følgende beskæftiger mig med de fælles træk, taler jeg om "den" homoseksuelle eksistensform.

I Danmark etableredes den moderne homoseksuelle eksistensform i tiden omkring overgangen til det 20. århundrede, lidt senere for kvinder end for mænd (Rosen 1980, 1993; Dalsgaard 1984; Lützen 1986; Bech 1987). Men langt op i århundredet fandtes andre for-



Henning Bech  
Dr. scient.soc., lektor  
ved Sociologisk  
Institut, Køben-  
havns Universitet.  
E-mail:  
bech@sociology.ku.dk

mer for handlemåder, stemninger, selvopfattelser og i et vist omfang også sociale identiteter forbundet med erotiske interesser og seksuelle forhold mellem mennesker af samme køn. Først gradvist sætter den homoseksuelle eksistensform sig igennem som det dominerende livsmønster i forbindelse med sådanne præferencer<sup>2</sup>.

## 2. Den homoseksuelle som onde

Den homoseksuelle eksistensform udvikler sig altså som et særligt svar på det moderne livs betingelser. I det omfang den adskiller sig fra andres livsmåder, er det forbundet med følgende omstændigheder. De homoseksuelle kom *før* andre og *mere* end andre i tæt forbindelse med det modernes særlige betingelser - dels var de presset ud mod dem, ikke mindst som følge af omgivelsernes holdninger, dels oplevede de mulighederne i dem. De andre skulle hjem til familien eller andre "primære" fællesskaber og sikrede identiteter, der fungerede som stødpuder mod det moderne. Dermed er ikke sagt at kernefamilien blot er en overleveret rest fra præmoderne forhold. Den har dog i vid udstrækning haft karakter af at være en videreførelse af præmoderne

sociale former som er modificeret under indtryk af modernitetens livsbetingelser; og dette er sket ikke mindst i forsøg på afgrænsning mod de nye betingelser, eller har haft en sådan afgrænsning som effekt.

Netop disse forskelle i livsomstændigheder er afgørende for at den homoseksuelle kan indtage pladsen som et af modernitetens fremtrædende onder (Bech 1997:181-91). Hun, og han, er intimt forbundet med en række forhold som bliver særligt prekære i moderne samfund: de normer, institutioner og magtforhold, og dermed det værdikompleks, der knytter sig til samlivsformerne (konsrelationer, ægteskab, familie, seksualitet, selv, omgang med venner og bekendte og med fremmede). At "være homoseksuel" er på flere eller færre punkter at leve på en anden måde end den som disse samlivsformer og -normer foreskriver; og denne særlige status er forbundet med den homoseksuelles særlige nærhed til de moderne livsbetingelser: byen, konsproblematikeringen, identitets-usikkerheden, osv. (Bech 1997:85-159). Den homoseksuelle bliver således i stand til symbolsk at repræsentere de farer og fristelser der opleves at lure under disse livsbetingelser - til eksempel for ændring af kønsformer (den "mandhaftige" lesbiske), undergravning af forældrenes autoritet ("forforeren"), bylivets muligheder (den "sexgale" og "promiskuøse" homoseksuelle).

I de godt hundrede år siden den homoseksuelle kom til verden, har han og hun gang på gang fremtrådt som symbolsk inkarnation af et eller flere onder for enkeltindivider og smågrupper. I nogle perioder har modviljen imidlertid samlet sig og er vokset til en omfattende moralsk panik i samfundet. I Danmark sker det første gang i årene 1906-11. Denne periode er karakteriseret ved arrestation og afhøring af et betydeligt antal perso-

ner, skærpet retspraksis, øget lægevidenskabelig overvågning og produktion af videnskabelig litteratur, bred mediedækning og folkelig mobilisering, alt sammen i relation til den homoseksuelle (Dalsgaard 1984:38-73; Rosen 1993:531-792). En nærmere analyse af disse begivenheder tyder på at det især er mandigheden der af betydelige grupper opleves som truet i denne periode, ikke mindst på grund af kvinders fremtrængen i arbejde og offentlighed; og at det er denne trussel, dette "onde", som den mandlige homoseksuelle symbolsk kan inkarnere.

1950'erne fremstår i store dele af den vestlige verden som en periode hvor den homoseksuelle indtager pladsen som en foretrukken inkarnation af det onde. I Danmark er 50'erne det tidsrum hvor den moderne kernefamilie, med dens særlige kons- og autoritetsstruktur og dens normer om troskab og livsvarighed, står stærkest som ideal, og hvor flest forsøger at leve op til idealet. Det er også en periode med ny stor indvandring fra land til by, og med fremkomsten af ny ungdomskulturer i bylivets frirum. I sammenhæng hermed bliver autoritetsproblemer i familien, kombineret med frygten for byens farer og tillokkelser, til samlingspunkt for større befolkningsgruppers bekymring. På grund af sin nærhed til byen og til det der er uden for familien, står den homoseksuelle mand så at sige parat til at fungere som den symbolske inkarnation af truslen fra disse onder. En moralsk panik opstår fra midten af 1950'erne, også denne gang med arrestationer og afhøring af et stort antal personer, skærpet lovgivning og retspraksis, øget lægevidenskabelig overvågning og produktion af videnskabelig litteratur, bred mediedækning og folkelig mobilisering (Mikkelsen 1984:71-115; Ufer 1965; Axlil & Fogedgaard 1985; Rosen 1999, 2001). Igen bliver der afholdt møder i København og ud over landet, men nu - i

radioens, filmens og fjernsynets tidsalder – erstatter de ny massemedier i vid udstrækning de gamle forsamlinger. I disse medier fremmanes skrækbilledet af hvad der sker når unge mænd går fra familien og ud i byen (Bech 1987:290f). Ikke overraskende viser en opinionsundersøgelse publiceret i starten af 1962 at kun 15 pct. af de adspurgte mente at en homoseksuel, som er lærer, bør have lov til at undervise; 65 pct. svarede nej (Galup 1962). Den moralske panik i slutningen af 1950'erne og begyndelsen af 1960'erne kunne imidlertid trække på et allerede eksisterende, omfattende reservoir af modvilje mod homoseksuelle: i en opinionsundersøgelse fra 1947 placerede 61 pct. af de adspurgte homoseksualitet som den værste eller næstværste "forbrydelse" blandt følgende syv: mord, voldtægt mod voksen kvinde, indbrud, dokumentfalsk, promillekørsel, jagt uden for jagttiden, og homoseksualitet (refereret i Havelin 1968:73 note 9).

Fra 1960'erne, og især i 1970'erne, ændrer billedet sig i store dele af den vestlige verden. Dette er bevægelsernes og fronternes tid. Som modpol til 50'ernes udbredte konsensus om kernefamiliens værdisæt optræder nu en række artikulerede alternativer med bredt gennemslag i offentligheden og relativt stor opbakning: ungdomsoprør, kvindebevægelse, studenteroprør, kollektivbevægelse, alternative livsformer, seksuelle frigørelsesbevægelser. I Danmark etableres "Bøsernes Befrielses Front" i 1971, "Lesbisk Bevægelse" i 1974. For dem der identificerer sig med de gamle værdier, får modpolen således flere ansigter: den homoseksuelle fremstår ikke, som i 1950'erne, som selveste inkarnationen af det onde, men er blot et blandt flere onder. Og for ikke ubetydelige dele af befolkningen optræder den homoseksuelle slet ikke længere i udpræget grad som repræsentant for det onde – for de alternativer

til kønnets og familiens værdier som den homoseksuelle symbolsk kunne repræsentere, opleves ikke længere som udefrakommende trusler, men i stedet som resultat af selvrealiseret frigørelse.

### 3. Udviklingen 1980-2000: Tre teorier

I det forudgående afsnit er skildret nogle fænomener og et forløb som i vid udstrækning går igen i en række lande i Vesten. Starttidspunkt, tempo, fluktuationer og omfang varierer, men i 1970'erne har udviklingen mange steder antaget en vis enhedslig karakter og nærmet sig samme niveau (som skildret i det umiddelbart forudgående). Hvad sker der fra 1980'erne og frem?

En opfattelse fremfører at der ikke for alvor er sket forbedringer af de homoseksuelles samfundsmæssige situation, men at det store flertal af de vestlige landes befolkninger stadig er altovervejende "homofobiske", altså fjendtligt indstillede over for homoseksuelle i en grad så det nærmest er sygeligt. Denne opfattelse er udbredt blandt homoseksuelle og deres fortalere i organisationer og medier, også blandt forskere med tilknytning til homoseksuelle miljøer. En radikal udgave fremføres af dele af den amerikanske "queer"-bevægelse, som gør sig gældende fra omkring 1990. I disse strømningers samtidsdiagnose anses forskellen mellem "queer" og "straight" (eller "normal", "heteronormativ", "heterosexistisk") som konstitutiv for tingenes aktuelle tilstand. Forbundet hermed optræder et bestemt verdensbillede: forestillingen om et alt gennemtrængende og massivt destruktivt "herskende samfund" der kun giver mulighed for snu former for modstand eller skæve former for trods. Denne "queere" underminering og "mimen-til-døde" (jf. Bech 1995) er dog langt fra marginal, fremfører man i disse dele af queerbevægelsen, eftersom

den destabiliserer lige præcis de bærende konstruktioner der findes midt i hjertet af systemet. Dette grundsynspunkt deles af mange af de mest fremtrædende amerikanske teoretikere der beskæftiger sig med sammekøns-forhold, uanset hvor forskellige deres perspektiver og strategier i øvrigt måtte være (Bersani 1995; Butler 1993; Fuss 1989; Halperin 1995, 2000; Sedgwick 1990:1-67, 1993; Warner 1993, 1999a). Set fra denne synsvinkel er det, som nogle anser for forbedringer, ikke andet end øget kontrol og dominans; det gælder ikke mindst for indførelsen af "homoseksuelle ægteskaber" (således Butler 2000:160f, 175-7; Warner 1999b)<sup>3</sup>.

En anden opfattelse hævder at der gradvist er sket forbedringer af de homoseksuelles situation i samfundet. Man peger på udviklinger i befolkningens holdning og i lovgivningen; set fra denne positions synsvinkel fremstår indførelsen af homoseksuelle ægteskaber (eller "registrerede partnerskaber") som et væsentligt skridt i den gradvise forbedring af situationen for de homoseksuelle. Man anfører endvidere at de homoseksuelle nu kan omgås med deres præference, identitet og livsform på en mere afslappet og differentieret måde i forhold til omgivelserne. Også sådanne opfattelser er udbredte hos homoseksuelles repræsentanter i medier og offentlighed, således hos den amerikanske borgerrettighedsbevægelse og lobbyorganisation National Gay Task Force (Yang 2000). Positionen er også repræsenteret blandt forskere; forskelligartede eksempler er Wolfson (1994) og Seidman et al. (1999).

I modsætning til disse to opfattelser har jeg udviklet en tredje position: teorien om den moderne homoseksuelles forsvinden (jf. Bech 1997:94-206)<sup>4</sup>. Jeg betragter denne forsvinden som en tendens der gør sig gældende overalt i den vestlige verden, men som gør det i kon-

kurrence med andre tendenser og ikke har sat sig igennem i lige udpræget grad i de forskellige nationale kontekster. Specielt i Danmark har tendensen til den homoseksuelles forsvinden antaget prægnant form. Baggrunden for denne udvikling er en omfattende udligning af forskelle mellem heteroseksuelles og homoseksuelles livsbetingelser og livsformer. Begge grupper, og kvinder såvel som mænd, udvikler i vidt omfang samme slags væremåder og livsstile. Således ved også "de heteroseksuelle" at ægteskab og kernefamilie ikke er evige og uundgåelige institutioner; også de skilles og etablerer andre livsformer. Også de oplever promiskuitet og seriel monogami, og etablerer venskabsnet som supplement eller alternativ til familienetværk. Også de nyder oralsexualitetens og analsexualitetens glæder – eller nyder at se dem fremført på TV og video. Også de oplever køn – det at "være" mand eller kvinde – som problem og mulighed, snarere end som selvfølgelighed og natur (jf. også Bech 2000). Kort sagt: ethvert træk man måtte fremhæve som specifikt homoseksuelt, er ved at blive mere og mere almindeligt.

Heraf fremgår det også hvordan denne forsvinden af den homoseksuelle finder sted. Det sker ikke først og fremmest ved at den homoseksuelle bliver ligesom de andre (således som disse var før 1965), og dermed bliver "integreret", "disciplineret", "normaliseret", "borgerliggjort" og "heteronormativ". Snarere tværtimod. Hvad der var specifikt homoseksuelt, eller kunne forekomme at være det, forsvinder på den måde at det generelle bliver ligesom det. I den forstand kan man tale om en *homo*-genisering af væremåder og livsformer. Følgelig er det også i mange henseender mere adækvat at tale om den heteroseksuelles forsvinden som særligt sociokulturelt fænomen, end om den homoseksuelles.

At forskelle mellem en "homoseksuel eksistensform" og andre befolkningsgrupperes livsmåder i stigende grad er ved at forsvinde, er naturligvis ikke i sig selv ensbetydende med at forskelle i seksuelle præferencer forsvinder; dette spørgsmål vender jeg tilbage til i afsnit 6. Det bør også bemærkes at udligningen i livsformer og væremåder ikke fremkommer udelukkende ved at de andre bliver ligesom de homoseksuelle; også den modsatte bevægelse gør sig i nogen grad gældende. Et ofte fremført eksempel på dette er at de homoseksuelle nu "kan gifte sig", og at nogle af dem ønsker at få børn. Samtidig skal man dog være opmærksom på at denne tilsyneladende "normalisering" af de homoseksuelle på dette punkt er mere tvetydig end som så, i al fald i en dansk kontekst. Indførelsen af det registrerede partnerskab optræder på baggrund af en ændring af ægteskabets og familiens samfundsmæssige betydninger, idet indgåelse af ægteskab, for brede grupper vedkommende, ikke længere er forbundet med essentialiserede forventninger om livsvarighed, monogami og skarp kønsmæssig deling af opgaver og autoritet. De nye betydninger af ægteskab og familie er således et udtryk for den "homo"-genisering af flertallets livsmåder som jeg har omtalt i det forudgående<sup>5</sup>.

Af stor vigtighed for denne udvikling er eksistensen af en velfærdsstat<sup>6</sup>. Jo mere økonomisk velstand og social tryghed der er for den enkelte, des mindre angst vil hun eller han have for at leve uden for den traditionelle (dvs. "traditionelt moderne") kernefamilie og for at eksperimentere med møder blandt fremmede og med køn, selv og seksualitet. Endnu en vigtig faktor er eksistensen af en kulturel ideologi der kan fremme accepten af ikke-traditionelle livsformer. I Danmark findes der en sådan stærk ideologi – ideologien om *frisind*. I idealiseret form

foreskriver denne ideologi at den enkelte har en samfundsmæssig forpligtelse til at sikre de materielle, sociale og uddannelsesmæssige betingelser for at andre kan leve og tænke som de måtte ønske<sup>7</sup>. Virkeligheden svarer naturligvis ikke altid til idealet; ikke desto mindre er det en ideologi som så at sige alle betydende grupper med mellemrum henviser til, og som da også indimellem har praktiske konsekvenser. I modsætning til mange kulturelle ideologier, der optræder i andre lande, er frisindsideologien ikke moralistisk: den opstiller ikke normer for hvordan andre mennesker skal eller ikke skal leve. Overhovedet findes der i Danmark ingen udbredt, egentligt moralistisk kulturel ideologi der kunne virke som en bremse på udviklingen af nye livsformer og væremåder, i modsætning til fx Norge og Sverige.

Kort sagt hævdes det altså i denne teoridannelse at "den homoseksuelle" forsvinder i takt med at "de heteroseksuelle" bliver ligesådan, idet også de kommer i stadig tættere forbindelse med det moderne livs betingelser og udvikler livsformer og væremåder som den homoseksuelles. Dermed forsvinder også baggrunden for at den homoseksuelle symbolsk kan inkarnere skrækken for truslen fra det moderne. Den homoseksuelle kan således, ifølge denne teori, i stadig mindre grad optræde som foretrukken personificering af det onde i Danmark.

I de følgende afsnit skal vi se nærmere på en del af det empiriske materiale som er relevant ved en vurdering af de tre teorier der her er oprullet: teorien om den fortsatte "homofobi" mod homoseksuelle, teorien om den gradvist stigende accept af homoseksuelle, og teorien om den homoseksuelles tendentielle forsvinden i Danmark.

#### 4. Udvikling i lovgivning og offentlighed

I 1989 indførte Danmark som første land i verden en lov om "registreret partnerskab". Partnerskabet kan indgås af to personer af samme køn og er på de fleste punkter retsligt ligestillet med ægteskab. Loven angav dog visse begrænsninger, frem for alt at forældreret over partners børn, adoption samt kirkelig vielse ikke var mulige. Vedtagelsen af loven fandt sted under indtryk af ændringer i befolkningens holdninger til homoseksuelle. I en opinionsundersøgelse fra 1985 gav flertallet af de adspurgte udtryk for at samfundet burde være mere forstående over for de homoseksuelles vilkår (51% var for, 27% imod); et betydeligt antal støttede indførelsen af fuldt ægteskab for homoseksuelle (41% for, 34% imod; jf. Gallup 1985). Og i 1988 støttede flertallet af de adspurgte indførelsen af registreret partnerskab (57% for, 25% imod; AIM 1988).

Et fingerpeg om den nærmere karakter af denne udvikling i positiv retning kan fås gennem en analyse af debatten omkring lovens indførelse<sup>8</sup>. Siden slutningen af 1800-tallet har især tre argumenter været fremherskende blandt dem der ønskede at forbedre homoseksuelles situation i samfundet. Det klassiske argument påberåber sig en særlig "natur" for de homoseksuelle: sådan er de født eller blevet fra den tidlige barndom, derfor kan de ikke gøre for det og kan ikke forventes at undertrykke det, og følgelig bør de have samme rettigheder som andre; måske tilføjes at deres "særtræk" – såsom pædagogisk tæft og kunstneriske evner – er af stor værdi for samfundet. Et andet argument (populært især fra de "homofile" bevægelses fremkomst i slutningen af 1940'erne) hævder at de homoseksuelle, bortset fra den seksuelle præference, er ligesom andre og lige så "respektable", men samfundets diskri-

mination og undertrykkelse fører til udvikling af perverterede karaktertræk og livsmåder (promiskuitet osv.); derfor skal de homoseksuelle gives samme rettigheder som andre. Et tredje argument, der især slog igennem i de radikalt samfundskritiske bøsse/lesbiske bevægelses storhedstid i begyndelsen af 1970'erne, anfører at de homoseksuelle *ikke* skal have de samme rettigheder som de heteroseksuelle, for så disciplineres, integreres og borgerliggøres de og mister deres oppositionelle og revolutionerende kraft – som outsiders der negerer den herskende orden og symboliserer "alternativ", friere og mere lystfyldte former for liv.

Det bemærkelsesværdige er at tilhængerne af bedre forhold for homoseksuelle kun i begrænset omfang gjorde brug af sådanne argumenter i diskussionen om den ny lovgivning. I stedet henviste de frem for alt til principperne om lighed og ligeværd. Disse ændringer i argumentationen viser hen til den udligning af forskelle mellem homoseksuelles og heteroseksuelles livsbetingelser og livsmåder der omtales i afsnit 3. På baggrund af en sådan udligning er det ikke længere så overbevisende at fremhæve de homoseksuelles "væsensmæssigt anderledes personlighedstype", eller deres "respektabilitet", eller deres "alternativitet" – eftersom de ikke-homoseksuelle i stigende grad udviser de samme karaktertræk og er i færd med at blive præcis lige så "respektable" eller urespektable og "alternativ".

Diskussionen for og imod indførelsen af det registrerede partnerskab var ganske omfattende i 1988 og 1989. I en opinionsundersøgelse kort efter lovens ikrafttræden havde 94 pct. af de adspurgte hørt om registreret partnerskab; i samme undersøgelse angav et pænt flertal at de støttede indførelsen af loven (64% for, 30% imod; jf. Gallup 1989). Der var lige-



ledes en betydelig stolthed over at Danmark som første land i verden havde indført en sådan lovgivning<sup>9</sup>. Det er imidlertid bemærkelsesværdigt at den offentlige diskussion ebbede ud ganske kort tid efter lovens ikrafttræden. I de senere år har der så at sige ingen røster været om at det registrerede partnerskab aldrig burde være blevet indført og at det burde afskaffes, hverken blandt politikere eller i offentligheden i øvrigt (jf. Egerton 2000; Scherpe 2000:35).

Den positive udvikling i opfattelser kommer også til udtryk i holdningerne til ændringer af 1989-lovens begrænsninger. I 1998 blev det således slået fast at der kan opnås kirkelig velsignelse af et registreret partnerskab, såfremt præsten er indforstået hermed (skrivelse fra Kirkeministeriet af 15. april 1998). Fra juni 1999 er det muligt i et registreret partnerskab at adoptere partnerens børn (med undtagelse af børn adopteret fra udlandet) (lov nr. 70A af 20. maj 1999). Nogen fuld ligestilling er imidlertid ikke opnået. Hertil kommer at der siden lovens indførelse er opstået en ny juridisk uligestilling. I 1997 indførtes en lov der forbyder lægelig assistance ved kunstig befrugtning af kvinder, som ikke enten er gift eller lever sammen med en mand i et ægteskabslignende forhold (lov nr. 460 af 10. juni 1997). Som det fremgår rammer loven ikke blot lesbiske i og uden for registreret partnerskab, men også enlige kvinder. Loven næres således ikke udelukkende af modvilje mod homoseksuelle, omend debatten har vist at dette også spiller en rolle hos nogle af lovens tilhængere. Rationaliteten af denne lovgivning har hele tiden været omstridt, blandt andet med henvisning til at loven er diskriminerende, og at det under alle omstændigheder er muligt at foretage insemination "på køkkenbordet" – men så uden lægelig assistance og dermed også med større risici for både kvinden og fo-

stret, hvilket yderligere berører en lægetisk problematik. I Folketinget er fremsat flere forslag (1998, 2000) med henblik på en ophævelse, men forslagene er blevet forkastet af et flertal. Loven fremstår imidlertid som underligt ude af trit med tendensen i de udviklinger der redegøres for i dette og de følgende afsnit; og det forekommer på denne baggrund ikke sandsynligt at den vil overleve mange år frem i tiden. Tilsvarende er det ikke urimeligt at antage at de resterende indskrænkninger i loven om registreret partnerskab vil blive ophævet i løbet af relativt få år. Efter at Holland (med virkning fra april 2001) har indført fuldt ægteskab og (næsten) fuld adoptionsret for to personer af samme køn, er der ingen grund til at forvente at denne lov-mæssige forskelsbehandling vil fortsætte i en dansk kontekst<sup>10</sup>.

Også den homoseksuelle presse i Danmark (Panbladet og Zink, begge udgivet af Landsforeningen for Bosser og Lesbiske) vidner om det ændrede klima. Når bortses fra inseminationsproblematikken har disse medier i de seneste år kun i ringe omfang skrevet om diskrimination eller undertrykkelse, til trods for at Landsforeningen traditionelt har legitimeret sin eksistens, også over for politikere og bevilligende myndigheder, netop med henvisning til samfundets diskrimination og undertrykkelse<sup>11</sup>. I stedet har diskussionen i vid udstrækning handlet om at de homoseksuelle har "sejret sig ihjel", og om hvilke perspektiver der kan tænkes at aftegne sig i denne nye situation.

Heller ikke i den bredere offentlighed fremstår i de seneste år noget indtryk af stærk og omfattende diskrimination eller undertrykkelse. Artikler i tabloidpressen om "Lesbisk lykke i præstegården" (BT, 3. august 2000:17) og om ulykkelige katte der finder et trygt hjem hos et bøssepar (BT, 7. august 2000:7) er ikke

urepræsentative. Hvor den førstnævnte artikel stadig spiller op til en vis dramatiserende, længe indøvet rygmarvsreaktion, er i artikler som den sidstnævnte det homoseksuelle element fremstillet helt udramatisk og umarkeret (det dramatiske fokus er på kattens lidelser og hjemløshed som resultat af et mord i en heteroseksuel familiekontekst). Tilsvarende omtaler billedbladenes society-reportager ganske enkelt og uden yderligere ståhej en del mandlige kändisser som "gift med" en anden mand, og analogt for kvinder, på nøjagtig samme måde som det sker ved par bestående af en kvinde og en mand. Hovedtendensen er således en vis nyfigenhed kombineret med en høj grad af afdramatisering.

Konkluderende kan fremhæves at det her gennemgåede empiriske materiale, som helhed betragtet, peger i retning ikke blot af en "stigende accept af de homoseksuelle", men mere radikalt af en tendens til den homoseksuelles forsvinden, i takt med "homo"-geniseringen af livsbetingelser og livsformer.

## 5. Værdiundersøgelsernes tal

I det følgende inddrages tal fra den danske del af den "europæiske værdiundersøgelse". Undersøgelsen gennemførtes med nogenlunde enslydende spørgsmål i 1981, 1990 og 1999. Dens talmateriale frembyder således særlige muligheder for at vurdere udviklinger i befolkningens holdninger på en række punkter siden 1980<sup>12</sup>.

Teorien om den homoseksuelles tendentielle forsvinden i Danmark i takt med udligning i livsformer og væremåder implicerer, som allerede nævnt, en antagelse om at den homoseksuelle også forsvinder som symbolsk inkarnation af det onde i samfundet. Det må ud fra denne teoridannelse forventes at holdningen til homoseksuelle har udviklet sig i klart positiv retning mellem 1981 og 1999. Det

må også forventes at denne udvikling gør sig gældende for alle de grupper der omfattes af undersøgelsens uafhængige variabler; men det kan samtidig antages at den positive udvikling er mere markant hos de højtuddannede end hos de lavtuddannede, hos de yngre generationer end hos de ældre, i hovedstaden end på øerne og i Jylland, hos kvinder end hos mænd<sup>13</sup>. De højtuddannede har større ressourcer at spille med i udviklingen af nye livsformer, samt større muligheder for og indsocialiseret forpligtelse til refleksion; de yngre er mindre indspundne i overleverede livsformer; de ny livsformer er netop knyttet til urbaniserede livsverdener; og problematiseringer af "traditionelle" køns- og familieformer er allerede fra 1960'erne og 1970'erne udgået primært fra kvinder og ikke fra mænd<sup>14</sup>. Af de samme grunde kan forventes at holdningen også i begyndelsen af 1980'erne vil være mest positiv hos de højtuddannede, de yngre generationer, i hovedstaden og hos kvinder. Værdiundersøgelsens tal stemmer i vidt omfang overens med disse forventninger.

### *1981-1999: Mere positive holdninger*

Indledningsvis skal udviklingen belyses gennem en sammenholden af tallene fra 1981 og 1999. 1990-tallene rummer særlige træk som jeg tager op til betragtning senere, idet jeg argumenterer for at disse træk er forårsaget af en specifik begivenhed.

I værdiundersøgelsen bedes folk angive på en 10-punktskala i hvor høj grad de "billiger" en række handlinger, herunder "homoseksualitet", idet 1 betyder at de slet ikke billiger homoseksualitet, 10 betyder at de i høj grad billiger homoseksualitet. Vi skal opholde os et øjeblik ved den omstændighed at spørgsmålet vedrører holdningen til "homoseksualitet", ikke til "homoseksuelle". I 1999-spørgeskemaets anvisninger til interview-

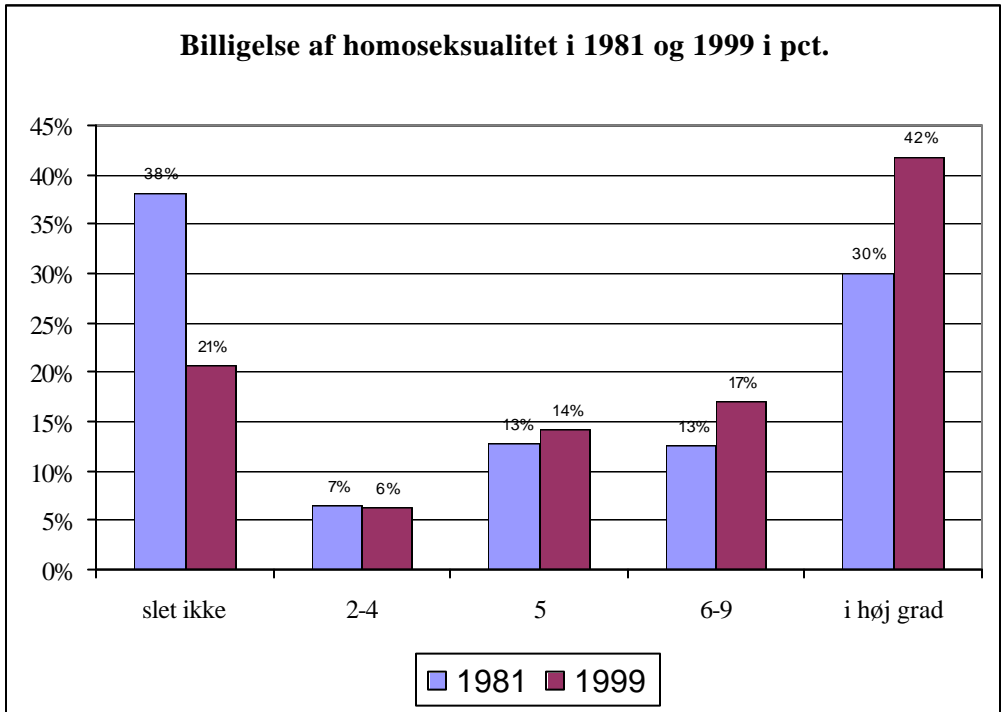
verne specificeres "homoseksualitet" imidlertid således: "Både mandlig og kvindelig, altså "bøsser" og "lesbiske" (Socialforskningsinstituttet 1999:42, spørgsmål 100). Dette er naturligvis begrebsligt og dermed også metodisk noget rod, og vi ved derfor reelt ikke hvad de interviewede har svaret på. Det er imidlertid rimeligt at gå ud fra at spørgeguidens designere her bevæger sig inden for en forståelseshorisont som respondenterne meget vel kender til. Fremkomsten af den homoseksuelle eksistensform indebar også at "homoseksualitet" i det almene forståelsesunivers i vidt omfang blev reserveret til "den homoseksuelle"; resten af befolkningen – "de heteroseksuelle" – blev så at sige rensset for seksuelle interesser i mennesker af samme køn som dem selv (Bech 1997:17-84). "Homoseksualitet" fremstår således som så intimt forbundet med "den homoseksuelle" at der intet egentligt skel er. Også i 1999 vil denne kobling uden tvivl blive mobiliseret for flertallets vedkommende, netop når de i en undersøgelse af denne karakter spørges om deres holdning til homoseksualitet (og uanset om de har fået spørgsmålet specificeret af intervieweren).

Endnu en omstændighed er af betydning her. For konstruktionen af "den heteroseksuelle" som rensset for homoseksualitet fører ind i fornægtelsens logik: gennem den nødvendige, idelige markering af at man ikke er homoseksuel, fremhæves samtidig muligheden for at man kunne være det, hvilket kræver en ny fornægtelse, osv<sup>15</sup>. Denne fatale dialektik er udbredt i moderne samfund; følgelig kan for betydelige dele af befolkningen spørgsmålet: "I hvor høj grad billiger De homoseksualitet" næppe adskilles klart fra spørgsmålet: "Er De homoseksuel?" Denne mulighed vil for mange kræve en enfatisk afvisning. Koblingen til egen seksualitet vil forvente-

ligt være mere udtrykkelig og afvisningen mere eftertrykkelig hos de lavtuddannede, de ældste generationer og dem der bor fjernt fra metropolen. Samt hos mænd, idet udviklingen af den moderne mandighed var uløseligt forbundet med den samtidige udvikling af og systematiske afgrænsning fra den homoseksuelle<sup>16</sup>.

De to fortolkningsmuligheder, som således kan have spøgt i respondenternes oplevelse, udelukker ikke hinanden. Ydermere kan siges at de i en vis forstand fører til samme resultat: spørgsmålet om billigelse af homoseksualitet forbindes med spørgsmålet om billigelse af den homoseksuelle, og det er forventeligt de samme grupper der reagerer mest afvisende ved begge fortolkninger. Pointen med at adskille de to muligheder er dog at styrken i negative holdninger til homoseksuelle ikke alene bør forklares ud fra en modvilje mod "de homoseksuelles" livsformer og væremåder som kan opleves at true ens egne, så at sige udefra. Den negative kobling henter også sin kraft fra den oplevede nødvendighed af at afvise at man selv kan "være homoseksuel".

I 1981 finder værdiundersøgelsen at 45 pct. af befolkningen er overvejende negative (dvs. placerer deres svar i kategori 1-4); mens 43 pct. er overvejende positive (dvs. placerer deres svar i kategori 6-10. De mere detaljerede svarfordelinger fremgår af figur 1). De negative er især at finde blandt de lavtuddannede, blandt mænd, i Jylland og på øerne, samt hos de ældre generationer; og omvendt er der flere positive end negative blandt de højtuddannede, blandt kvinder, i hovedstaden og i de yngre generationer (marginale fordelinger). Kontrolleret for de øvrige uafhængige variabler viser det sig at især regionsforskellen og uddannelsesforskellen er af markant betydning, men også generationsforskellen og kons-



**Figur 1**

forskellen har moderat eller forholdsvis stærk betydning (alle forskelle er signifikante).

I 1999 er det kun hos de lavtuddannede og de ældre generationer at der findes flere negative end positive (marginale fordelinger). Hos alle andre er der flere positive end negative, især blandt de højtuddannede, blandt kvinder, i hovedstaden og i de yngre generationer. Blandt mænd findes dog stadig en betydelig modvilje (27 pct. svarer i kategori 1). Når der kontrolleres for de øvrige uafhængige variable, viser det sig at uddannelsesforskellen og kønsforskellen er af stærk og signifikant betydning, generationsforskellen er af forholdsvis stærk og signifikant betydning, mens regionsforskellen er af svag og svagt signifikant betydning.

Værdiundersøgelsens tal bekræfter således forventningerne om den positive udvikling mellem 1981 og 1999. De

multivariate analyser af tallene viser en "moderat" og signifikant udvikling i positiv retning for befolkningen som helhed i denne periode ( $g = 0,18, p = 0,000$ ). "Moderat" er den statistiske analyses term for en sådan udvikling; set fra en mere dagligdags synsvinkel forekommer udtrykket "markant" eller "ganske betydelig" måske mere passende, idet opslutningen til de overvejende negative kategorier 1-4 som helhed går fra 45 pct. til 27 pct. (et relativt fald på 40 pct., som især fremkommer ved aftagende opslutning til den mest negative kategori), kategori 5 forbliver konstant (13 pct. vs. 14 pct.), og tilslutningen til de overvejende positive kategorier 6-10 som helhed stiger fra 43 pct. til 59 pct. (en relativ stigning på knap 38 pct. som især fremkommer ved at tilslutningen til den mest positive kategori øges).

Den positive udvikling gør sig margi-

nalt gældende for alle de grupper der omfattes af undersøgelsens variabler, bortset fra den ældste generationskategori (1901-27). Ved de multivariate analyser "forsvinder" dog den positive udvikling for de lavtuddannede og respondenter i hovedstaden (i den forstand at det fx ikke bliver muligt at afgøre om den stigende positivitet i hovedstaden der kan ses i de marginale fordelinger, blot skyldes at de højtuddannede er blevet mere positive end de lavtuddannede, og at der bor flere højtuddannede i hovedstaden). De multivariate analyser viser endvidere at den positive udvikling er specielt mærkbar hos de højtuddannede og for Jyllands vedkommende. Analyserne viser også at generationsforskellens betydning er forblevet nogenlunde konstant; der er dog en (ikke-signifikant) tendens til en mere positiv udvikling i de yngre generationskategorier end i de ældre, og den ældste generationskategori viser en signifikant øget negativ udvikling i forhold til de øvrige generationer. Endelig er kønsforskellens betydning øget signifikant.

Som det fremgår, er svarfordelingen i figur 1 to-toppet (eller "U-formet"), et forhold der ikke blot gælder for de samlede fordelinger, men gør sig gældende for hver enkelt af de uafhængige variabler både i 1980 og i 1999. Denne omstændighed finder sin forklaring i lyset af de overordnede teser der oprulles i denne artikel: I perioden efter 1950'erne har en tendens til "homo"-genisering af livsformer og væremåder gjort sig stadig mere gældende; hermed følger en tendens til at den homoseksuelle forsvinder som symbolsk inkarnation af det onde i samfundet; hvilket yderligere implicerer at holdningen til homoseksuelle har udviklet sig i klart positiv retning i denne periode. Således måtte man, dersom en tilsvarende 10-punktsskala-undersøgelse var blevet foretaget i 1950'erne, forvente en stærk tilslutning til den mest negative

svarkategori og en svag opbakning bag den mest positive, hvorved kurven i figuren ville nærme sig en jævnt faldende linje. I takt med ændringer mod en tilstand med stadigt faldende opslutning til den mest negative svarkategori og stadigt stigende tilslutning til den mest positive kan det imidlertid forventes at kurven passerer U-formede stadier. Tesen om at vi her har at gøre med et onde under forsvinden bestyrkes således af, at forventningerne til U-formen bekræftes. Det bemærkes også at U'ets venstre top er højere end den højre i 1981, hvorimod det omvendte er tilfældet i 1999<sup>17</sup>.

### *1990: AIDS-bekymring*

Det må imidlertid også forventes at der i perioden mellem 1981 og 1999 ikke er tale om en jævnt fortløbende udvikling i stadig mere positiv retning. Netop i denne periode indtraf en ganske betydningsfuld begivenhed som ikke var kendt (som sådan og i offentligheden) i 1981: infektionen HIV og sygdommen AIDS. I Danmark bliver HIV/AIDS først fra 1985 for alvor et emne for offentlighedens opmærksomhed. Sygdommen bliver fra starten især forbundet med homoseksuelle og homoseksualitet, og koblingen til homoseksualitet bevares gennem 1980'erne, samtidig med at det i stigende grad debatteres om smitterisikoen også gælder for befolkningen som helhed (Lund 1991b:4-19; jf. Marosi 1991:7f). Fra 1987 går sundhedsmyndighedernes store oplysningskampagner i gang, bl.a. med TV-spots med kendte personer, dagbladsannoncer, busreklamer og biografreklamer, samt information i skolerne (Lund 1991a:9-12, 83ff).

I 1990 har langt størsteparten af befolkningen kendskab til at en alvorlig og seksuelt smitsom sygdom breder sig blandt homoseksuelle, biseksuelle og andre (Marosi 1991:4-11, 19f; jf. Lund 1991a:12-15). Det må forventes at denne

omstændighed får betydning, når de interviewede skal svare på spørgsmålet i hvor høj grad de billiger homoseksualitet/homoseksuelle. Det kan også antages at bekymringen for AIDS/HIV giver sig forskelligt udslag hos forskellige grupper, således at de lavtuddannede og de ældre generationer, samt mænd, reagerer mere umodificeret negativt end kvinder, de højtuddannede og de yngre generationer. Hvad angår den yngste generation er sagen dog mere kompleks, idet disse unge befinder sig i en periode af livet hvor deres egen seksuelle identitet er mindre fast konstrueret og derfor måske er mere modtagelige for frygt og bekymring. Heller ikke om regionstilknytningens betydning kan på forhånd forventes noget bestemt, idet den ellers mest positive "hovedstad" samtidig er stedet hvor homoseksuelle og homoseksuelle miljøer er mest synlige og kendte.

De multivariate analyser for befolkningen som helhed viser en moderat og signifikant udvikling i negativ retning fra 1981 til 1990 ( $\gamma = -0,19$ ,  $p = 0,000$ ). Men dette resultat dækker over et komplekst udviklingsforløb der i vid udstrækning stemmer overens med de ovennævnte forventninger om holdningsdifferentieringer. Ud fra en betragtning af de marginale fordelinger kan skelnes mellem tre forskellige reaktionstyper. Den mest umodificeret negative reaktion findes hos de lavtuddannede og den ældste generationskategori, hvor der er tale både om en øgning i de overvejende negative svarkategorier 1-4 som helhed og om et fald i de mere positive kategorier 6-9 og 10. En mere modificeret udvikling findes hos de øvrige generationer, hos mænd og (i svagere form) i Jylland, hvor der er tale om en øgning af de mest negative kategorier 1-4 som helhed og en tilbagegang i den mest positive kategori 10, men samtidig øges de relativt positive kategorier 6-9. Hos den yngste genera-

tion (1964-72) ses en tendens til mere negativ udvikling end hos de nærmest efterfølgende generationer. Endelig findes en endnu mere modificeret udvikling hos de højtuddannede, i de øvrige regioner og hos kvinder, hvor der ikke er tale om øget opslutning til de overvejende negative kategorier, men om en ændring af det relative forhold mellem den mest positive kategori 10 (nedgang) og de forholdsvis positive kategorier 6-9 (opgang). Kategori 5 øges overalt, men især hos de højtuddannede, de yngre generationer, i hovedstaden og hos kvinder.

Matematisk betragtet hører kategori 5 naturligvis hjemme i den lavere ende af en skala fra 1 til 10; men samtidig er og bliver 5 halvdelen af 10 og fremstår for så vidt i dagligdagen som en mellemkategori. Vi ved derfor reelt ikke hvad svarpersonerne giver udtryk for når de svarer i denne kategori – det kan være "relativt negativ", eller det kan være "midt imellem", "både-og", "i nogle henseender/i nogle henseender ikke", "er i tvivl", eller "måske/måske ikke". Den sidste mulighedsrække er ikke usandsynlig netop i den kontekst der etableres af AIDS/HIV, idet en egentlig negativitet her forventeligt skulle udtrykke sig i en tilslutning til lavere kategorier end 5. Væksten i svarprocenten i kategori 5 kan således ikke uden rimelighed tolkes som udtryk for en øget usikkerhed eller bekymring i forbindelse med homoseksualitet, en tolkning der understøttes af de øvrige komplekse bevægelser, såsom den samtidige nedgang i kategori 10 og opgang i kategori 6-9 der findes hos nogle grupper.

Til yderligere belysning kan foranstaltet et tankeeksperiment. Man kan forestille sig hvad der ville være sket, hvis AIDS (associeret med homoseksuelle som i 1980'erne), var indtruffet i slutningen af 1950'erne og tilsvarende 10-punktsskala-undersøgelser var blevet

udført dengang. Her ville der næppe have været nogen øget tilslutning til kategori 5, men først og fremmest øget opbakning bag den mest negative svarkategori. Væksten i kategori 5 i 1990 kan altså tolkes som indicium på at der her generelt hersker et andet holdningsklima som ikke prædisponerer for øget egentlig negativitet, men som netop kan give sig udslag i øget "bekymring". Og forklaringen på væksten i kategori 5 findes i den specifikke begivenheds specifikke historisk-samfundsmæssige kontekst, snarere end i abstrakt-almene "lov-mæssigheder" vedrørende abstrakte "bevægelser" i den abstrakte "kategori 5" i "10-punktsskalaundersøgelser"<sup>18</sup>.

For en samlet betragtning kan udviklingen fra 1981 til 1990 altså ikke uden videre karakteriseres som en øget negativitet i holdningen til homoseksualitet (i andet end en overfladisk matematisk forstand)<sup>19</sup>. Der er tale om ganske komplicerede og forskelligartede bevægelser for forskellige grupper af befolkningen, og hvis man skal generalisere, er det snarere på sin plads at tale om en øget bekymring i forbindelse med homoseksualitet end om en egentlig øget afstandtagen og negativitet.

I løbet af 1990'erne aftager bekymringen<sup>20</sup>. Det kan derfor forventes at den problematiserende effekt, som fremkomsten af AIDS/HIV havde på holdningen til homoseksualitet i 1990, vil være aftaget meget stærkt i 1999, og at den positive udvikling, der må forventes ud fra tesen om den homoseksuelles forsvinden og udviskningen af forskelle, kan konstateres i værdiundersøgelsens materiale. Tallene passer med disse forventninger.

En multivariat analyse af udviklingen mellem 1990 og 1999 viser at denne generelt har været markant og signifikant positiv ( $\gamma = 0,39$ ,  $p = 0,000$ ). Udviklingen er signifikant positiv for alle grupper. Hvad angår regionskategorierne har æn-

dringen især været markant i Jylland ( $\gamma = 0,46$ ,  $p = 0,000$ ). Regionsopdelingen "hovedstaden", "øerne i øvrigt" og "Jylland" er naturligvis under alle omstændigheder en noget grovkornet opdeling hvis teoretiske forudsætninger og rationalitet er uklare. Men uden tvivl er den, i al fald til dels, tænkt at skulle angive betydningen af urbaniseringsgrad. For så vidt kan den stærkt positive udvikling i Jylland i perioden tænkes at hænge sammen med en ændring i urbaniseringens former: nærmere bestemt med den øgede betydning af telemedieformidlede byverdener (fjernsyn, internet) i forhold til "klassiske" bydannelser (Bech 1998a). Hvad angår uddannelseskategorierne har den positive udvikling været særlig markant for de højtuddannede ( $\gamma = 0,41$ ,  $p = 0,000$ ); blandt generationskategorierne er det især den yngste generation der har gennemgået en markant udvikling ( $\gamma = 0,48$ ,  $p = 0,000$ ). For ingen gruppers vedkommende er der dog tale om signifikante forskelle i de forskellige kategorier.

Sammenfattende kan konkluderes at der (som allerede anført) fra 1981 til 1999 er tale om en ganske positiv udvikling i holdningen til homoseksuelle. Dette gælder både for befolkningen som helhed og for de enkelte grupper der omfattes af værdiundersøgelsens variabler (med undtagelse af den ældste generationskategori). Som det er fremgået, bygger denne konklusion på en sammenholden af data fra 1981 og 1999, idet data fra 1990, på grund af indflydelsen fra AIDS/HIV, må betragtes som udgående en tidsbegrænset afvigelse. Det ville således være sagligt og metodisk forkert uden denne specificering at tage data fra både 1981, 1990 og 1999 med i en "samlet" betragtning (hvorved man ville nå til at der var foregået, med den statistiske analyses udtryk, en svag signifikant stigning i positiv retning i "hele perioden" ( $\gamma =$

0,11,  $p = 000$ )). Det ville svare til at man, i en undersøgelse af CO<sub>2</sub>-udledningens betydning for jordklodens opvarmning over en tyveårig periode, ignorerede den effekt som et meget omfattende vulkanudbrud i perioden kan have haft på opvarmningen. Den udefrakommende katastrofebegivenhed og dens effekter må holdes ude af beregningen af den generelle udvikling i perioden som helhed; ellers ville man komme til forkerte konklusioner.

### *Uønskede naboer?*

I værdiundersøgelsen stilles i 1990 og 1999 yderligere et spørgsmål der direkte vedrører det homoseksuelle. De interviewede bedes blandt en række anførte grupper af mennesker vælge dem ud, som de "ikke vil synes om at have som naboer". En af disse grupper er "homoseksuelle"<sup>21</sup>. Ud fra svarene kan vi yderligere præcisere omfang og art af den negative holdning til homoseksuelle. For hvad tænker respondenterne egentlig på, når de angiver at de "slet ikke" kan billige homoseksualitet? Skal homoseksuelle udryddes? Skal de isoleres på en øde ø? Skal de sættes i fængsel? Skal de indlægges på psykiatriske hospitaler?

I 1990, hvor 36 pct. af de adspurgte angiver at de slet ikke kan billige homoseksualitet, er det kun 12 pct. der angiver homoseksuelle blandt de grupper de ikke ønsker som naboer. Og hvor 21 pct. i 1999 slet ikke kan billige homoseksualitet, ønsker kun 8 pct. ikke homoseksuelle som naboer. Begge år er der mere end to tredjedele af de respondenter, der ikke ønsker homoseksuelle som naboer, at finde blandt dem der har angivet at de "slet ikke" kan billige homoseksualitet; nogle har dog svaret i kategori 2-4 eller 5 på 10-punktsskalaen, mens der er ganske få i kategori 6-10. Kategorien "kan slet ikke billige" homoseksualitet er således betydeligt mindre negativ end det umiddelbart kunne formodes. En meget

stærkt negativ holdning er, ved slutningen af det 20. århundrede, kun til stede hos 7 pct. af befolkningen (som kombinerer holdningen "kan slet ikke billige homoseksualitet" med holdningen "ønsker ikke homoseksuelle som naboer").

Som det er fremgået af det forudgående, var holdningerne i 1990 præget af indflydelsen fra HIV/AIDS-situationen, hvorimod denne virkning er stærkt aftaget i 1999. Det er derfor ikke overraskende at der er et fald i den negative holdning til homoseksuelle som naboer i perioden 1990-1999: den multivariate analyse viser at faldet er moderat og signifikant i denne periode ( $\gamma = -0,20$ ,  $p = 0,023$ ). Ej heller er det overraskende at denne udvikling har været særlig prægnant for en række enkeltkategoriers vedkommende, nemlig for Jylland (signifikant), for de yngste generationer (signifikant for generationerne 1955-63 og 1964-72) og for de højtuddannede. Derimod er det, set i forhold til svarfordelingen på 10-punktskalaen, mere overraskende at der har været en signifikant øgning i den negative holdning i hovedstaden. Tallene er dog relativt spinkle og må sættes i forhold til det store antal personer der ikke nævner homoseksuelle som en uønsket nabokategori. Det kan også bemærkes at de homoseksuelle i relation til nabospørgsmålet i perioden 1990 til 1999 har skiftet placering på listen over uønskede naboer: de er faldet fra at være den 5. til at være den 9. mest uønskede kategori. Kun en anden af de i alt 13 mulige sammenlignelige ikke-ønske-grupper er faldet nævneværdigt, nemlig personer med AIDS (fra 9 pct. til 6 pct.). Stigningen i accepten af homoseksuelle som naboer fremstår altså så meget desto større på grund af øgningen af den generelle intolerance over for naboer<sup>22</sup>. Hovedparten af de "negative naboer" findes i 1999 blandt de lavtuddannede, i de ældste generationer og hos mænd.



Tallene fra nabospørgsmålet for 1990 giver naturligvis ikke i sig selv noget fingerpeg om udviklingen fra 1981 til 1990. Men i betragtning af HIV/AIDS-situationen i 1990 kan det måske umiddelbart forekomme overraskende at ikke flere end 12 pct. i dette år opgiver at de ikke ønsker homoseksuelle som naboer. Jeg ser det relativt lave tal som et yderligere indicium på at HIV/AIDS generelt ikke medførte en øgning af egentlig negativitet, men at der snarere var tale om en øget bekymring.

### *Sammenfatning*

Den samlede konklusion er altså at der fra 1981 til 1999 er foregået en klar øgning i positiv retning i holdningen til homoseksuelle, og at der i 1999 kun hos omkring 7 pct. af befolkningen findes en stærkt udpræget modvilje. Dermed synes den homoseksuelles karriere som symbolsk inkarnation af det onde i Danmark at lakke mod enden.

Har den ovenstående analyse af værdiundersøgelsernes tal *bevist* den teori der fremfortes i det forudgående afsnit om den homoseksuelles forsvinden i takt med "homo"-geniseringen af livsformer og væremåder? Naturligvis ikke. Men i forhold til sådanne mere omfattende teoridannelser bidrager analysen dog med væsentlige erkendelser. Den har problematiseret den ene af de to andre teorier der nævntes i starten af afsnit 3: nemlig at befolkningens store flertal stadig skulle være præget af stærk modvilje eller homofobi mod homoseksuelle, og at udviklingen mod positivere holdninger skulle gå særdeles langsomt. Analysen giver intet belæg for denne teori. En queer-orienteret forståelse ville måske tolke den positive holdning som udtryk for at de homoseksuelle er blevet "normaliserede", "borgerliggjorte" og "integrerede" i den herskende "heteronormative" orden; og således skulle vi her have endnu et indi-

cium på rigtigheden af sådanne queeropfattelser om fortsat stærk eller endog øget undertrykkelse. Teorien om den homoseksuelles forsvinden, og det omfattende materiale denne teori henviser til, gør imidlertid ikke en sådan tolkning plausibel.

Tilbage står dels teorien om den gradvist fremadskridende accept af "de homoseksuelle" og dels teorien om den homoseksuelles tendentielle forsvinden i Danmark. Den talnære analyse viser at værdiundersøgelsens materiale er fuldt konsistent med begge disse teorier. Men tallene og de kvantitative beregninger er ikke neutrale. I sig selv og af sig selv lægger de op til at udviklingen tænkes i rent kvantitative baner – som et spørgsmål om, netop, den "gradvist øgede accept" af "de homoseksuelle". Teorien om den homoseksuelles forsvinden problematiserer denne vækst-teori. Den indfører muligheden for at der ikke blot er tale om en gradvis ændring i holdningen til det samme identiske objekt ("de homoseksuelle"/"homoseksualitet"), men at selve objektet også har ændret sig.

Samtidig må teorien om den homoseksuelles forsvinden allerede af de videregående teoretiske og empiriske grunde, der er henvist til i afsnit 3 og 4 (og som er fremlagt i meget bredere omfang i det omfattende arbejde med teoriens udvikling og specificering - jf. også Bech 1999b), anses for ganske velunderbygget og frugtbar. På denne baggrund bestyrkes dens holdbarhed af at den er kompatibel med de foreliggende analyser af værdiundersøgelsernes data.

Omvendt har denne teori da også hjulpet ved udlægningen af bestemte dele af det empiriske materiale. På et mere overordnet plan er det således teoriens - empirisk underbyggede – afsnit om den homoseksuelle som symbolsk inkarnation af det onde i Danmark der gør det plausibelt at tolke værdiundersøgelsernes

talmateriale i dette lys. Teorien har endvidere spillet en rolle ved afgørelsen om at tildele AIDS-faktoren betydning som ekstraordinær, katastrofeagtig begivenhed hvis effekt må abstraheres bort i vurderingen af den "samlede" udvikling. Teorien har også virket med ved udlægningen af kategori 5 som en særlig mellemkategori – en kategori for "bekymring" – i 1990. Men teorien har ikke totaldetermineret udlægningen af materialet. Tallene selv tæller også med; og man må under alle omstændigheder bemærke og søge en forklaring på at tallene netop i 1990 udviser komplicerede bevægelser, og at så mange i dette år vælger at placere deres svar netop i kategori 5. Også her finder vi således den hermeneutiske spiral i hvilken vi uundgåeligt bevæger os i arbejdet med "teori" og "empiri".

## 6. Efter den homoseksuelle

Hvis den homoseksuelle forsvinder og dermed også forsvinder som symbolsk inkarnation af det onde – hvad kommer så efter? Med hvilke forestillinger og værdier forbindes så seksuelle præferencer og relationer mellem personer af samme køn? Derom kan værdiundersøgelsens tal naturligvis intet sige (i al fald ikke de tal der direkte vedrører det "homoseksuelle").

Som jeg har drøftet det andetsteds, gav den homoseksuelle eksistensform baggrund for en homoseksuel identitet – eller rettere for to helt forskellige typer af identitet. Dels findes identitet som eksistensformens bekræftelse, dens accepterende selvrefleksion; og dels findes en "proklameret identitet", en til dels strategisk bestemt bekræftelse af dele af den givne, i samfundet foreliggende og begrænset betydningsramme (Bech 1997:85-159). Med den homoseksuelle eksistensforms tendentielle forsvinden i takt med "homo-geniseringen" af livsformer og væremåder forsvinder imidlertid også

baggrunden for en særskilt homoseksuel identitet, uanset om den proklamatorisk forbindes med en særlig og væsensforskellig natur, med resultatet af samfundets diskrimination eller med en avantgardistisk sociokulturel alternativitet. For så vidt er vi på vej ind i *post-identitetens* epoke på dette område.

Men hvad kommer efter identiteten? Én tolkningsmulighed der tegner sig, er den følgende. Om en kvinde har lyst til en anden kvinde, eller en mand til en anden mand, er måske ved at blive et spørgsmål om *smag* og om at få mest muligt ud af det, som den ene eller den anden smag åbner for. At noget er et spørgsmål om smag indebærer en særlig logik i forståelsen: "Hun gør det fordi hun har lyst til det, fordi hun *foretrækker* det, fordi det er nu hendes smag". Forklaringer og udredninger, der går ud over smagens domæne, bliver irrelevante. Det vigtige er ikke hvor smagen kommer fra, hvad der er dens "årsag", men hvad man kan få ud af den. Ligesom med mad: der findes dem der foretrækker kød for vegetarretter, og omvendt; men det er meningsløst at hævde at leverpostej i sig selv smager bedre end linsepostej, og det er nu almindeligt accepteret at man ikke behøver give en forklaring hvis man foretrækker grøntsagsmad. Tilsvarende er det velkendt og værdsat at nogle vegetarer driver deres præference til raffinerede højder af kulinarisk nydelse for sig selv og andre. Smag for jazz – og måske nærmere bestemt for swing, men ikke for beebop – er et andet eksempel.

Noget tilsvarende gælder for de sociale livsformer der knytter sig til udøvelsen af den seksuelle eller erotiske præference for mennesker af samme køn som en selv. Det er rimeligt at opfatte dem ikke som ghettoer, subkulturer, politiske bevægelser eller "communities" i nogen traditionel sociologisk betydning af dette, men snarere som flydende, forander-

lige *smagsfællesskaber* eller *smagsstammer* (som den franske sociolog Michel Maffesoli måske ville udtrykke det): hvor folk kommer sammen for at dyrke en smag, der ikke kræver yderligere legitimering, finde behag i tegnenes æstetik og nyde selve nærheden og varmen ved at være sammen (Maffesoli 1996; jf. Bech 1999a).

Tendenserne til at den homoseksuelle forsvinder, og til at smagsorienteringer bliver mere fremtrædende, gør sig gældende mange steder i Vesten, omend de kan antage forskellige former i forskellige nationale kontekster. Det er desuden ikke umuligt at der vil danne sig et kontinuum mellem de mere passionerede "sammekøns-dyrkere" og meget omfattende grupper af befolkningen som især (men måske ikke udelukkende) dyrker denne smag ved telemedierne og på deltid. Den æstetiserede seksualisering af kvinder for kvinder, og af mænd for mænd, bliver stadig mere eksplicit i billedernes verden; og dermed kan følge en udbredt anerkendelse af erotiske og seksuelle dimensioner i mange tiltrækninger mellem kvinder indbyrdes, og mellem mænd indbyrdes – så meget desto mere som ingen skygge længere kan falde fra den forsvundne homoseksuelle (Bech 1997:208-14; 1998b).

En tendens til at seksuelle præferencer og relationer mellem mennesker af samme køn opfattes som et spørgsmål om smag, ville være i overensstemmelse med bredere udviklinger i senmoderne samfund i retning af øget betoning af æstetiske opleveformer og værdier. Men det er vigtigt at bemærke at dette ikke i sig selv udelukker etiske holdninger. Man kunne måske oven i købet hævde at de – forhenværende – homoseksuelle har særligt gode forudsætninger her, eftersom netop de har historiske erfaringer med samliv i "rene forhold", og sådanne forhold jo nu er på dagsordenen for alle (Giddens 1992; se også Bech 1997:141-

8). Under alle omstændigheder har vi nået det punkt hvor de fundamentale forskelle mellem "homoseksuelles" og "heteroseksuelles" væremåder og livsformer er ved at forsvinde. I stedet for sådanne modsætninger finder vi nu mennesker, som – uafhængigt af deres seksuelle præferencer – er konfronteret med spørgsmålet om hvordan man bedst kan leve sit liv med hensyn til kropslig lyst, eksistentiel rigdom, moralsk forpligtelse og samfundsmæssigt ansvar, og som må vælge blandt den store mængde af muligheder der nu er tilgængelig for næsten alle.

Det skal imidlertid understreges at denne senmoderne udvikling kun forefindes som *tendens*. Den brydes stadig med tidligere, "moderne" forhold. Således optræder den homoseksuelle eksistensform side om side med tendenserne til dens forsvinden. Der er fortsat en vis baggrund for reproduktionen af en særskilt homoseksuel eksistensform og identitet, og for oplevelsen af den som udsat: som også værdiundersøgelsens tal demonstrerer, findes der stadig en betydelig modvilje mod homoseksuelle hos omkring 21 pct. og en stærkt udpræget modvilje hos omkring 7 pct. af befolkningen. Men som det også fremgår af tallene, trives disse holdninger altovervejende hos de ældste, dårligst uddannede og mindst urbaniserede grupper, samt hos mænd. De står dermed til at forsvinde med tiden, med øget uddannelse og refleksivitet og med nye former for telemedieret urbanisering af såvel den klas-siske by som landet.

Men sådanne udviklinger i fremtiden foregår naturligvis ikke "af sig selv" – lige så lidt som det har været tilfældet med positive ændringer i holdninger til sammekøns-seksualitet i det 20. århundredes forløb. Og omend brede sociale, politiske, økonomiske, kulturelle ændringer etablerer den overgribende ramme for

forandring, fremmes og formgives udviklingen væsentligt af indsatsen fra bevægelser, forbund, intellektuelle og "almindelige" mennesker.

## 7. Andre onder

At den homoseksuelle forsvinder, også som symbolsk inkarnation af det onde i Danmark, er naturligvis ikke i sig selv ensbetydende med at "det onde" overhovedet forsvinder fra samfundet. Et blik på *det ondes hitliste* – nærmere bestemt svarene på værdiundersøgelsens spørgsmål om uønskede naboer – kan da også hurtigt overtønde en om at det næppe er tilfældet (jf. tabel 1).

Hvad er problemet med de grupper der i 1999 topper og desuden har bevaret eller øget deres stemmetal på det ondes hitliste: narkomaner, drankere, tid-

ligere kriminelle, folk fra den yderste højrefløj, muslimer, neurotikere, indvandrere og folk fra den yderste venstrefløj? Uden tvivl forbindes hver enkelt af disse grupper med hver sit sæt af farer og trusler; og hvad der opleves som problem ved hver af dem varierer uden tvivl hos de forskellige grupper af befolkningen der ikke ønsker dem som naboer. Hertil kommer at spørgsmålet jo drejer sig om naboer, så formentlig rangeres grupperne i betydeligt omfang ud fra om de forbindes med fare for larm, tyveri eller vold. Men måske er der visse fællestræk der rækker ud over dette, og som bedst kommer frem når vi ser på hvilke problemer disse grupper ikke så let kan forbindes med. Modviljen er næppe, som i den homoseksuelles storhedstid i det ondes rige, generelt forbundet med truslen mod

**Tabel 1:** Antal procent der ikke ønsker den angivne kategori som nabo i 1990 & 1999

Ønskes ikke som nabo	1999	1990	Placering i 1990
Narkomaner	60	54	1
Drankere	36	34	2
Tidligere kriminelle	31	28	3
Folk fra den yderste højrefløj	20	7	10
Muslimer	16	16	4
Nervøse/neurotiske folk	14	11	7
Indvandrere	11	12	6
Folk fra den yderste venstrefløj	9	6	11
Homoseksuelle	8	12	5
Folk af anden race	7	7	9
Folk med AIDS	6	9	8
Børnerige familier	4	3	13
Jøder	3	3	12
Er ligeglad med hvem der er nabo	26	32	

“traditionelle” former for køn, familie, seksualitet. Den tid er forbi – allerede af den grund at den blinde binding til traditionelle (inklusive traditionelt moderne) former nu er relativt lidt udbredt. Det fælles for en del af disse grupper er snarere at de kan opleves som repræsenterende en trussel mod de nye, *senmoderne former* for køn, samliv og seksualitet. Det er desuden et fælles træk for mange af grupperne at de i betydeligt omfang, selv i den “arbejdsdygtige alder”, lever af offentlig forsørgelse. Således kan de opleves at true *velfærd*, både mere kontant gennem at underminere velfærdsstatens økonomiske grundlag, og mere billedligt gennem deres fremvisning af muligheden for at den enkelte kan falde ud af velfærden. For det tredje kan en del af disse grupper, gennem deres livsformer og normer eller politiske ideer, forbindes med truslen mod en udbredt og yndet kulturel ideologi: nemlig *frisindet*. Og endelig kan mange af disse grupper opleves som trussel mod hvad der opfattes som særligt *danske værdier*, nemlig de værdier der er forbundet med senmoderne livsformer, velfærdsstat og frisind.

Hvorvidt disse gruppers placering på det ondes hitliste nu faktisk med rimelighed kan forklares ud fra sådanne forhold, kan ikke afgøres på basis af disse få og relativt spinkle tal; det ville kræve inddragelse af meget andet empirisk materiale og langt mere omfattende analyser. Vi skal også være opmærksomme på at ikke alle tænkelige aktuelle “onder” er givet mulighed for at optræde på værdiundersøgelsens hitliste. Således har det ikke været muligt for de interviewede at angive at de ikke ønskede “pædofile” som naboer (analysen af den pædofile som onde ville i øvrigt, efter min vurdering, føre os væk fra seksualiteten og ind på andre felter). Men det ville være ironisk hvis det onde i Danmark nu af store

grupper i befolkningen forbindes med truslen mod netop de faktorer der først, i al fald til dels, var med til at gøre den homoseksuelle til en foretrukket symbolsk inkarnation af det onde og dernæst var afgørende for at fjerne ham og hende fra denne placering. Med andre ord, hvis det onde nu forbindes med truslen mod de værdier der knyttes til kombinationen af senmoderne livsformer, velfærdsstat og frisind, og til oplevelsen af disse værdier som særligt danske.

Sådanne ræsonnementer kan måske også kaste nyt lys over de nyere politiske udviklinger i Danmark. Mange mennesker finder at der i årene omkring årtusindskiftet er sket en betydelig “højredrejning”: “højrepopulismen”, ja “fascismen” har sejret. Negativt ladede udtryk som disse er i de seneste årtiers debat forbundet ikke blot med nedskæringer i offentlige budgetter og støtte til det private erhvervslivs herskende klasser. De forbindes desuden med et særligt sæt af irrationelle holdninger og værdier: kvindeundertrykkelse, homofobi, fremmedhad og dyrkelse af det nationale. Men noget tyder på at det ikke er disse koblinger der gør sig gældende – i al fald blandt betydelige dele af “højrefløjens” brogede flokke. Snarere er disse mennesker tilhængere af kvindefrigørelse, seksuel frihed og ansvarlighed, og velfærdsstat, altså af den særligt danske senmodernitet. Og præcis af den grund frygter de det som symbolsk eller reelt måtte true hvad der således er opnået i Danmark – herunder grupper af muslimske indvandrere<sup>23</sup>. De “højredrejede”, som “venstrefløjen” og den oplyste anstændigheds fornuft tager så kraftigt afstand fra, fremstår fra denne synsvinkel snarere som forsvarere af en senmoderne rationalitet. Der er måske feltet hvor det var frugtbart for “venstrefløjen” og de anstændige at møde dem. Der nås nok ikke så meget ved blot at fordømme denne senmoderne

“folkelige fornufts” stemme som brølet fra – det onde.

## Noter

Tak til Kristian Platz for hans hjælp i forbindelse med udførelsen af de kvantitative analyser. Også tak til Bjarne Hjorth Andersen, Anders Holm og en anonym referee for Dansk Sociologi for gode råd og kommentarer.

1. Se Bech 1997:10-16. “Sambia” er den amerikanske antropolog Gilbert Herdts dæknavn for et stammesamfund i Papua Ny Guinea (jf. Herdt 1981).

2. Dette betyder naturligvis ikke at der ikke er forskel på individuelle “homoseksuelle” (jf. Lützen 1988; Bech 1989, 1997:151-5).

3. De nævnte forfattere er filosoffer, litteratur eller filologer; i deres teoridannelser udtaler de sig dog ofte helt generelt og uden nærmere specificationsangivelse om verdens og samfundets aktuelle tilstand og udviklingstendenser. Jeg er naturligvis opmærksom på at der på andre punkter er forskelle mellem disse forfattere, eller mellem de mange der kalder sig queer-teoretikere; jeg identificerer blot én – men en fremtrædende – tendens. En mere indgående drøftelse af tematikker og problematikker i queer teori findes i Bech 2003.

4. I denne bog drøfter jeg også min forsvindingsteori i forhold til andres (herunder Altman 1982, jf. Bech 1997:269f). Overordnet betragtet er forskellen forbundet med min teori om at “den homoseksuelle” bedst konceptualiseres som (1) en eksistensform der (2) er svar på en bred vifte af moderne livsbetingelser.

5. Tal fra den “europæiske værdiundersøgelse” (undersøgelsen omtales nærmere i afsnit 5) kunne tolkes som en øget opslutning bag kernefamiliens værdier (Gundelach 2002a). Men måske er en anden tolkning lige så plausibel, nemlig at der her ikke er tale om en modsætning til den øgede betydning af individualistiske værdier – snarere om en øget betoning af en særlig version af disse. Denne version fremhæver at enhver kan vælge den livsform der passer vedkommende bedst, men hvis man vælger at etablere en familie, skal man også stå ved de forpligtelser der følger med – især over for børn, men også over for partneren. (Det bør

tilføjes at denne værdiorientering formentlig er mere udpræget på forventningsplanet end på handlingsplanet, hvor forpligtelsesorienteringen ofte synes at vige for individualismen). Samtidig har der i de seneste år bredt sig opfattelser om vigtigheden af “fædre”; men her er måske snarest tale om et samspil mellem ret forskellige aktorgrupper forskelligartede motivationer som ikke uden videre kan tolkes som øget opslutning bag den traditionelt-moderne kernefamilies værdier.

6. Jeg har udviklet det følgende nærmere i en sammenligning med forhold i USA og Sverige (Bech 1998b).

7. Jeg bygger her især på en tolkning af Lunde (1988). Frisind er således ikke det samme som den rene libertarianisme eller laissez-faire-holdning.

8. Jf. Bech 1991, 1992. Indførelsen af det registrerede partnerskab diskuteres også hos Albæk (1998) og Søland (1998); begge disse i øvrigt glimrende og oplysende arbejder bygger dog overvejende på Folketingstidende; hos Albæk droftes indførelsen i lyset af spændingsfeltet mellem liberalisme og komunitarisme; hos Søland anlægges et queerorienteret perspektiv.

9. I en undersøgelse i 1993 fandt Gaasholt og Togeby at 52% af de adspurgte var helt eller delvis enige i udsagnet “Vi kan være stolte af at være det første land, der har indført registreret partnerskab for personer af samme køn”. 11% var delvis uenige, 26% helt uenige. (Oplysning fra Lise Togeby).

10. Den hollandske adoptionslov undtager dog adoption af børn fra andre lande. Til gengæld har Sverige pr. 5. juni 2002 indført fuld adoptionsret.

11. Når jeg specielt henviser til Panbladet og Zink er det netop af den grund. De sporadisk opkommende, reklamefinansierede blade eller de mere pornografisk orienterede blade kan på forhånd forventes at beskæftige sig mindre, og mindre kritisk, med samfundsmæssige forhold.

12. Den danske del af undersøgelsen er i 1999 finansieret af en bevilling fra Statens samfundsvidenskabelige Forskningsråd til Peter Gundelach. Den statistiske teknik – “digram-analysen” – der er anvendt i den nyeste behandling af materialet, er især udarbejdet af Svend Kreiner (jf. Gundelach,

2002b:32-41). Denne teknik er også anvendt i de multivariate analyser i denne artikel.

13. Værdiundersøgelsens uafhængige variable er uddannelse, religion, alder, generation og køn. Hertil kommer interviewår. I det følgende ses bort fra aldersvariablen, idet alder i denne artikels sammenhæng ikke har vist sig at have betydning uafhængigt af generation.

14. Det er interessant at den tidligere omtalte Gallupundersøgelse fra tiden for disse udviklinger satte i gang (Gallup 1962) ikke finder forskel i mænds og kvinders holdning til spørgsmålet om homoseksuelle som lærere.

15. Jeg har andetsteds tematiseret dette fænomen som den "fraværende homoseksualitet" (Bech 1997:17-84), som kun er til stede forsåvidt som den fornægtes, og som netop bringes frem gennem fornægtelsen.

16. Det vil fore for vidt her at redegøre nærmere for de komplekse processer hvorigenem moderne mandighed konstitueres i en samtidig og indbyrdes forbunden afgrænsning fra "kvinder" og "homoseksuelle". Jf. hertil Bech 1996, 2000.

17. U-formen henter således sin forklaring i det specifikke fænomens specifikke historisk-samfundsmæssige kontekst, og ikke i abstrakt-almene "lov-mæssigheder" om hvorledes den abstrakte størrelse "begivenhed" in abstracto "påvirker" lige så abstrakte "holdninger". Sådanne abstrakt-almene forklaringer tenderer til at hypostasere begreber som nok kun kan være heuristiske i en sociologisk sammenhæng. Dermed forlades niveauet for det samfundsmæssigt-historiske, idet gyldigheden af denne art hypostaseringer og generaliseringer forudsætter psykologiske eller andre ontologiske konstanter. I denne artikel betones i stedet hvorledes vi i sociologisk forskning for det meste uundgåeligt bevæger os i hermeneutiske spiraler mellem fortolkninger af kontekstualiseret "teori" og "empiri".

18. Analogt til hvad der er tilfældet med svarfordelingens U-form, jf. tidligere.

19. Jf. hertil også diskussionen af dette spørgsmål hos Gundelach & Riis (1992:213f), som konkluderer at "der er intet, der tyder på at befolkningens holdning er blevet mere restriktiv [i 1990 vs. 1981] over for homoseksualitet som følge af AIDS".

20. Jeg bygger her på en vurdering af debat-klima og holdninger i forbindelse med AIDS/HIV. Vurderingen er i overensstemmelse med resultaterne fra den eneste systematiske undersøgelse på området (Rasmussen 1999a:124-50, 1999b), og med oplysninger fra uformelle samtaler med centralt placerede personer.

21. I 1981 indbefatter nabospørgsmålet ikke svarmuligheden "homoseksuelle".

22. Jeg vender i artiklens slutning tilbage til spørgsmålet om de relative ændringer på listen over uønskede naboer. – I en undersøgelse fra 1993 finder Gaasholt & Togeby (1995:37f) at 18 pct. af de adspurgte ikke ønsker homoseksuelle som naboer – hvor værdiundersøgelsen 1990 fandt 12 pct. Gaasholt & Togeby finder dog meget højere tal for deres kategorier end dem der optræder for de sammenlignelige kategorier i værdiundersøgelsen fra 1990, hvilket måske kan have at gøre med at 1993-undersøgelsen specifikt fokuserer på spørgsmål om modvilje/velvilje og tolerance/intolerance. Endvidere er menuen for mulige ikke-ønskede naboer mindre end menuen i 1990-undersøgelsen (10 grupper versus 14), og der er ingen mulighed for at svare "ligeglad" (og det gør faktisk 32 pct. af de adspurgte i 1990-undersøgelsen). Endelig kan bemærkes at homoseksuelle kommer på en "delt 7. plads" i 1993-undersøgelsen (sammen med "andre racer" og tæt på "kommunister"); topscorerne (nynazister, personer med kriminel fortid, drankere og muslimer) har meget højere stemmeprocenter. Der er således ingen grund til at antage at modviljen mod homoseksuelle er øget fra 1990 til 1993.

23. Det er således interessant at bemærke temaet i nogle af de billeder der spillede en rolle i offentligheden op til valget i 2001 – billeder der opnåede særdeles megen presseomtale og blev stærkt kritiseret af "venstrefløjen". Det ene billede optræder i partiet Venstres valgpløje "Tid til forandring". Billedet viser to unge mænd, nærmest prototypiske "indvandrere", der bredt smilende giver tilskueren fingeren. Billedteksten er "En udlændinge politik, der både er retfærdig og konsekvent". [Venstre skriver "udlændingepolitik" i to ord]. Som det allerede var offentligheden bekendt, stammer billedet fra en meget omtalt retssag i Århus vedrørende gruppevoldtægt af en 14-årig "dansk" kvin-

de, hvor 5 unge andengenerationsindvandrere hver blev idømt 6 måneders fængsel. Efter dommen blev de løsladt, idet de allerede havde siddet i varetægtsfængsel i den ubetingede del af strafferperioden. Det andet billede optrådte i en kampagne fra Dansk Folkeparti Ungdom. Billedet viser en tilsløret kvinde; i teksten fremhæves ordene: "Dit Danmark? Et multietnisk samfund med: massevoldtægt, grov vold, utryghed, tvangsægteskaber, kvindeundertrykkelse, bandekriminalitet". Billedet refererer til en tidligere lanceret og meget omtalt kampagne ("Danmark om 10 år"), hvis billedside var noget mere bastant, og som DFPs Ungdom måtte trække tilbage, angiveligt fordi en af de afbildede ikke havde givet sin tilladelse. Det interessante – set fra denne artikels synsvinkel – er at bemærke hvad der her appelleres til hos potentielle vælgere: ikke (eller ikke blot) uspecificeret fremmedhad, men bl.a. værdier som "venstrefløjen" ofte har ment den havde patent på: frihed og lighed i kønsmæssige relationer og seksuel omgang. Den omfattende presseomtale i foråret 2002 af den hollandske "højrepopulist" Pim Fortuyn og hans fremgangsrigge parti viser en analog ændring af traditionelle værdiopdelinger. Fortuyn stod blandt andet for stramminger i relation til indvandrere, især "muslimer"; samtidig var han offentligt kendt som homoseksuel, der i medierne underholdt om sine besøg på bosse-saunaer og om lugten og smagen af sæd.

## Litteratur

- AIM 1988: *Papir om "Opinion nu"*. AIM Media og Sociale Undersøgelser.
- Albæk, E. 1998: "Frisindets grænser – homoseksuelle mellem moralske dilemmaer og politiske hensyn". *Politica*, (30)4:404-22.
- Altman, D. 1982: *The Homosexualization of America, the Americanization of the Homosexual*. New York: St. Martin's Press.
- Axgil, A. & Fogedgaard, H. 1985: *Homofile kampår – Bøsseliv gennem tiderne*. Rudkøbing: Grafolio.
- Bech, H. 1987: *Når mænd mødes – Homoseksualiteten og de homoseksuelle*. København: Gyldendal.

- Bech, H. 1989: *Mellem mænd*. København: Tiderne Skifter.
- Bech, H. 1991: "Recht fertigen – über die Einführung "homosexueller Ehen" in Dänemark". *Zeitschrift für Sexualforschung*, (4)3:213-24.
- Bech, H. 1992: "Report from a rotten state – "marriage" and "homosexuality" in "Denmark""", i Plummer, K. (red.): *Modern Homosexualities – Fragments of Lesbian and Gay Experiences*, s. 134-47. London & New York: Routledge.
- Bech, H. 1995: "Sexuality, gender and sociology. Review essay". *Acta Sociologica*, (38)2:187-92.
- Bech, H. 1996: "Mandslængsel – hankøn i moderne samfund". *Dansk Sociologi*, (7)3:31-46.
- Bech, H. 1997: *When Men Meet – Homosexuality and Modernity*. Cambridge: Polity Press & Chicago: University of Chicago Press.
- Bech, H. 1998a: "Citysex – representing lust in public". *Theory, Culture & Society*, (15)3/4:215-41.
- Bech, H. 1998b: *Real deconstructions – The disappearance of the modern homosexual and the queer*. Paper fra The 14<sup>th</sup> World Congress of Sociology, University of Montreal, 26 July - 1 August 1998. (45 s.).
- Bech, H. 1999a: "After the closet". *Sexualities*, (2)3:343-6.
- Bech, H. 1999b: *Fritids Verden – Studier i modernitet, mandighed, homoseksualitet og senmodernitet*. København: Forlaget Sociologi.
- Bech, H. 2000: "Gendertopia – Briefe von h". *Zeitschrift für Sexualforschung*, (13)3:211-42.
- Bech, H. 2003: "På tværs: En præsentation og kritisk diskussion af "queer teori"". (Arbejdstitel). *Kvinder, køn og forskning*, nr. 1, 2003. Under færdiggørelse.
- Berger, P. & Luckmann, T. 1966: *The Social Construction of Reality - A Treatise*



- in the Sociology of Knowledge*. Garden City, NY: Doubleday.
- Bersani, L. 1995: *Homos*. Cambridge, Mass.: Harvard University Press.
- Butler, J. 1993: *Bodies That Matter – On the Discursive Limits of “Sex”*. New York: Routledge.
- Butler, J. 2000: “Competing Universalities”. I: Butler, J., E. Laclau and S. Zizek: *Contingency, Hegemony, Universality – Contemporary Dialogues of the Left*, s. 136-81. London & New York: Verso.
- Cohen, S. 1972: *Folk devils and moral panics – The creation of the mods and rockers*. London: MacGibbon & Kee.
- Dalgaard, J. 1984: *Den homoseksuelle sædelighedsskandale i København 1906-07*. Hovedfagsspeciale, Historisk Institut, Aarhus Universitet.
- Douglas, M. 1966: *Purity and Danger – An Analysis of Concepts of Pollution and Taboo*. London: RKP.
- Egerton, B. 2000: “Denmark settles into partnership law while gay-union debate rages in U.S”. *The Dallas Morning News*, 30. apr. 2000.
- Fuss, D. 1989: *Essentially Speaking*. New York: Routledge.
- Gaasholt, O. & Tøgeby, L. 1995: *I syv sind – Danskernes holdninger til flygtninge og indvandrere*. Aarhus: Politica.
- Gallup 1962: *Ugens Gallup*, artikel nr. 3. Gallup Markedsanalyse.
- Gallup 1985: *Ugens Gallup*. Gallup Markedsanalyse; fremlagt i *Berlingske Tidende*, 6. juni 1985.
- Gallup 1989: *Ugens Gallup*. Gallup Markedsanalyse; fremlagt i *Berlingske Tidende*, 11. nov. 1989.
- Giddens, A. 1992: *The Transformation of Intimacy – Sexuality, Love and Eroticism in Modern Societies*. Cambridge: Polity Press.
- Gundelach, P. 2002a: “Familieværdierne består”. I: P. Gundelach (red.). *Danskernes værdier 1981-1999*, s. 99-115. København: Hans Reitzel.
- Gundelach, P. 2002b: “Værdier på dagsordenen”. I: P. Gundelach (red.). *Danskernes værdier 1981-1999*, s. 11-43. København: Hans Reitzel.
- Gundelach, P. & Riis, O. 1992: *Danskeres værdier*. København: Forlaget Sociologi.
- Halperin, D. 1995: *Saint Foucault: Towards a Hagiography*. New York & Oxford: Oxford University Press.
- Halperin, D. 2000: “Har homofil identitet en fremtid?”. *Kvinneforskning*, (24)3-4:42-52.
- Havelin, A. 1968: Almenhetens holdninger til homofile og homoseksualitet. *Tidsskrift for samfunnsforskning*, (9)1:42-74.
- Herdt, G. 1981: *Guardians of the Flutes – Idioms of Masculinity*. New York: McGraw-Hill.
- Lund, A. 1991a: *Massemediernes dækning af HIV/AIDS i Danmark 1981-90*. Rapport. København: Sundhedsstyrelsen.
- Lund, A. 1991b: *Evaluering af Sundhedsstyrelsens indsats i dansk AIDS-oplysning 1987-1990*. Rapport. København: Sundhedsstyrelsen.
- Lunde, H. 1988: “De kommunefarvede danskere – en nation af mindretal”. *Grus* (9)26:23-42.
- Lützen, K. 1986: *Hvad hjerter begærer – Kvinders kærlighed til kvinder 1825-1985*. København: Tiderne Skifter.
- Lützen, K. 1988: *At prøve lykken – 25 lesbiske livshistorier*. København: Tiderne Skifter.
- Maffesoli, M. 1996: *The Time of the Tribes: The Decline of Individualism in Mass Society*. London, Thousand Oaks & New Delhi: Sage.
- Marosi, K. 1991. *Landsdækkende opinionsundersøgelser om HIV og AIDS 1985-1991*. Rapport. København: Sundhedsstyrelsen.

- Mikkelsen, H. 1984: *Bundfald: Om den "homoseksuelle fare" i 50'ernes Danmark*. Universitetsopgave. Institut for Samfundsvidenskab og Historie, Roskilde Universitet.
- Rasmussen, B. 1999a: *Ung 99 – En seksual profil: Seksualundervisningen og AIDS-kampanjer*. Rapport 2. Frederiksberg: Forebyggelsessekretariatet, Frederiksberg Hospital.
- Rasmussen, B. 1999b: *Ung 99 – En seksual profil: Viden, holdninger, sex og AIDS*. Rapport 3. Frederiksberg: Forebyggelsessekretariatet, Frederiksberg Hospital.
- Rosen, W. 1980: "Venskabet's mysterier – Om H. C. Andersens roman "O.T.", hans forelskelse i Edvard Collin og "Den lille Havfrue"s forløsning". *Anderseniana*, 3, 3:167-214.
- Rosen, W. 1993: *Månens kulør – Studier i dansk bøssehistorie 1628-1912*. København: Rhodos.
- Rosen, W. 1999: "Pornografifaffæren i 1955 – Den største "affære" i Danmarks bøssehistorie". *Zink*, Nr. 4.
- Rosen, W. 2001: *Blovstrød-sagen 1961*. (Manuskript).
- Scherpe, J. 2000: "Zehn Jahre registrierte Partnerschaft in Dänemark – Zur Novellierung des Gesetzes von 1989". *Deutsches und Europäisches FamilienRecht*, Nr. 2:32-7.
- Sedgwick, E. 1990: *Epistemology of the Closet*. Berkeley: University of California Press.
- Sedgwick, E. 1993: *Tendencies*. Durham, NC: Duke University Press.
- Seidman, S., Meeks, C. & Traschen, F. 1999: "Beyond the closet? The changing social meaning of homosexuality in the United States". *Sexualities*, (2)1:9-34.
- Socialforskningsinstituttet 1999: *Danskernes værdier og holdninger 1999*. [Spørgeguide]. København: Socialforskningsinstituttet.
- Søland, B. 1998: "A queer nation? The passage of the gay and lesbian partnership legislation in Denmark, 1989". *Social Politics*, (5)1:48-69.
- Thompson, K. 1998: *Moral Panics*. London & New York: Routledge.
- Ufer, N. 1965: §225 stk. 2. *Meningsdannelser om et mindretal*. København: Hans Reitzels Forlag.
- Warner, M. 1993: "Introduction". I M. Warner (red.): *Fear of a queer planet – queer politics and social theory*, s. vii-xxxi. Minneapolis: University of Minnesota Press.
- Warner, M. 1999a: The Ethics of Queer Life. I: M. Warner: *The Trouble with Normal: Sex, Politics, and the Ethics of Queer Life*, s. 33-40. New York: The Free Press.
- Warner, M. 1999b: "Normal and normaler – beyond gay marriage". *GLQ*, 5, 2:119-71.
- Wolfson, E. 1994: "Crossing the threshold – equal marriage rights for lesbians and gay men and the intra-community critique". *New York University Review of Law and Social Change*, Nr. 2:567-615.
- Yang, A. 2000: *From Wrongs to Rights 1973 to 1999 – Public Opinion on Gay and Lesbian Americans Moves Toward Equality*. Washington: The National Gay and Lesbian Task Force.