

Fjenneslev og Gørlev Kirker – to sjællandske slægtsmausoleer fra 11–1200-tallet

Ebbe Nyborg

Title The Churches of Fjenneslev and Gørlev – Danish Family Mausoleums in two Parish Churches from the 12th-13th centuries

Abstract It is well known that leading powerful and aristocratic families could turn cathedrals and monastic churches into what could be viewed as their own mausoleums in the High Middle Ages. Less known is the fact that this phenomenon also occurred in smaller parish churches. The article presents two examples of such churches in detail: the rural churches in Fjenneslev and Gørlev (on the main Danish island of Zealand). In Fjenneslev the dominant Hvide family already had both its collective burial place and extensive commemorative murals across the triumphal wall in place by about 1150. These family memorials were preserved and maintained until at least about 1300. In Gørlev, no less than two sets of donor images were installed during the 13th century, one painted and one sculpted in polychrome wood, inspired by German-French models.

Keywords High Mediaeval Art, Churches in Mediaeval Denmark, Parish church, Memorial, Donor image, Family mausoleum

Author Editor, Danmarks Kirker, The National Museum of Denmark, Copenhagen

Email Ebbe.Nyborg@natmus.dk

ICONOGRAPHISK POST

NORDISK TIDSKRIFT FÖR BILDTOLKNING • NORDIC REVIEW OF ICONOGRAPHY

NR 3, 2015, PP. 5–16. ISSN 2323-5586

Indledning

Af de seneste årtiers omfattende forskning i erindringskultur, *memoria*, har vi lært meget mere om, hvordan fremtrædende middelalderlige slægter kunne gøre store dom- og klosterkirker til en art familiemausoleer, hvor slægten blev begravet og nød godt af en omfattende liturgi til den enkeltes frelse. Vi har også fået anskueliggjort, hvordan

denne personlige kult kunne give sig billedlige udslag i prægtige gravmæler og stifterbilleder.¹ Selv om stifterbilleder kendes tilbage til senantikken, slog denne visuelle memorialkultur først rigtig igennem i 11-1200-tallet, da man begyndte ikke blot at afbilde aktuelle stiftere. Man lod også udføre gravfigurer og stifterbilleder af længst afdøde forfædre for bedre at inddrage dem

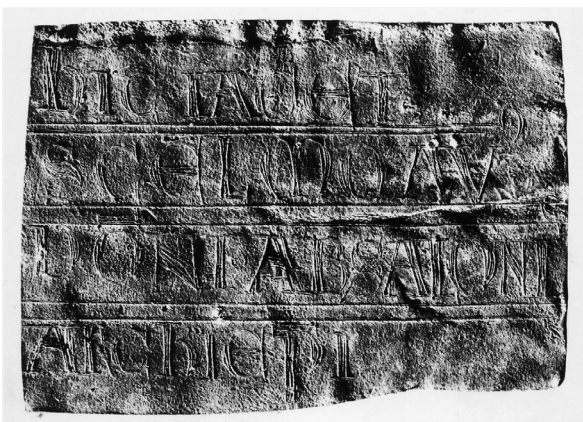


Fig. 1a-b. Skjalm Hvides indskriftplade (autentik) og den blykiste, hvori han sammen med sønnen Toke er genbegravet i Sorø Klosterkirke. Foto Nationalmuseet.

Plate with inscription for Skjalm Hvide (to the left) and the leaden coffin (below) in which he was reinterred together with his son Toke in Sorø Abbey Church. Skjalm Hvide died c. 1113, the bodies were transferred from Fjenneslev c. 1200.

i den liturgiske forbøn og sjælmeslæsning - og for at markere familiens gamle overhøjhed over den pågældende kirkelige stiftelse. I 1200-tallet kom også en betydelig heraldisk markering til, alt i alt 'en omfattende verdslig indtrængen i det hellige rum', som Andrew Martindale har talt om, og som skulle blive endnu mere udtalt senere i middelalderen.² Der har imidlertid ikke været forsket meget i sådanne memorier eller slægtsmausoleer i sognekirker.

Et slægtsmausoleum i Fjenneslev

Den tidlige udvikling i 11-1200-tallet, som er emnet her, kan også følges i danske storkirker, således i Sorø Klosterkirke på Midt-Sjælland, hvor stifterfamilien, den mægtige Hvideslægt, har sine mange medlemmers våbener malet på skibets og tværskibets vægge i omfattende friser, som er anlagt i 1200-tallet. Friserne er i dag stærkt overmalet, men kendes fra aftegninger tilbage til 1700-tallet.³

Slægtens ældste medlemmer, herunder stamfaderen Skjalm Hvide, var dog døde



længe inden klosterstiftelsens første etablering i 1140'erne og var derfor blevet begravet i deres nærliggende sognekirke i Fjenneslev ved familiens gamle gård. Først slægtens mest berømte medlem, ærkebiskop Absalon (død 1202), lod bedstefaderen Skjalm (død o. 1113) og hans søn Toke overføre fra hjemmets kirke til Sorø. Her blev de genbegravet i en blykiste, der er indmuret i et af klosterkirkens sidekapeller, og som også rummer en blyplade med indskriften: "Her ligger hr. Skjalm, ærkebiskop Absalons bedstefader" (fig. 1a-b).⁴

Imidlertid fastholdt man også et memoria 'hjemme' i Fjenneslev længe efter at de tidlige grave var flyttet til Sorø, og uan-

set at slægtens fremtidige begravelser fandt sted dér. Gården gik i arv fra Absalon til hans broder Esbern Snare og forblev åbentbart længe i hans efterslægts eje.

Kirken i Fjenneslev er en romansk bygning af marksten og lidt kalksten, usædvanlig høj for Sjællandske forhold og nærmere i skånsk byggetradition. Tårnene er af teglsten fra begyndelsen af 1200-tallet og meget hårdt restaurerede 1872, da hele kirken blev normaliseret i rendyrket romansk stil. De rummer et vestgalleri, der hviler på mægtige, polerede granit søjler, som efter al sandsynlighed er af romersk oprindelse og altså kan betragtes som importerede spolier, der har tilført byggeriet høj klasse.⁵ Sådanne galleriers funktion er ikke fuldt klar-

lagt. Den har nok været liturgisk, men kan også have været herskabelig i analogi med tidens dobbeltkapeller, der var særlig almindelige på borge. Galleriet kan med andre ord have været et ophøjet sæde for slægtens medlemmer.⁶

Slægtens stamfar Skjalm Hvide og hans søn Toke blev, som nævnt, af Absalon overført til Sorø klosterkirke. Måske giver en arkæologisk undersøgelse 1975-76 i Fjenneslev kirkes kor et fingerpeg om, hvor de to stamfædre oprindeligt kan have været begravet. Det viser sig, at der i koret var foretaget en betydelig nedgravning udgående fra det ældste afretnings- og gulvlag, rimeligvis til en tidlig begravelse (fig. 2).⁷ Hvis Skjalm og Toke således har været begravet

Fig. 2. Snit gennem Fjenneslev Kirkes korgulv set imod syd: 1) Oprindelig jordoverflade. 2) Ældste mørtelgulv. 3) Formodet placering af ældste alter. 4) Tilfyldt grubeformet nedgravning, formentlig de tomte grave efter overflytning af Skjalm Hvide og Toke til Sorø. 5) Trappe og forhøjet gulv, anlagt over opgravningen. 6) Nuværende alter. 7) Nuværende gulve. 8) Muret gravkammer fra 1600-årene. Efter Hansen og Sørensen 2003.

Fjenneslev Church. Cross-section through the chancel floor, looking south.

1) Original surface of the ground. 2) Oldest mortar floor. 3) Presumed position of the oldest altar. 4) Filled cavity, probably the space occupied by the emptied graves after the removal of Skjalm Hvide's and Toke's remains. 5) Stairs and elevated floor, placed over the area of the exhumation. 6) Today's altar. 7) Today's floor. 8) Sepulchre from the 17th century.

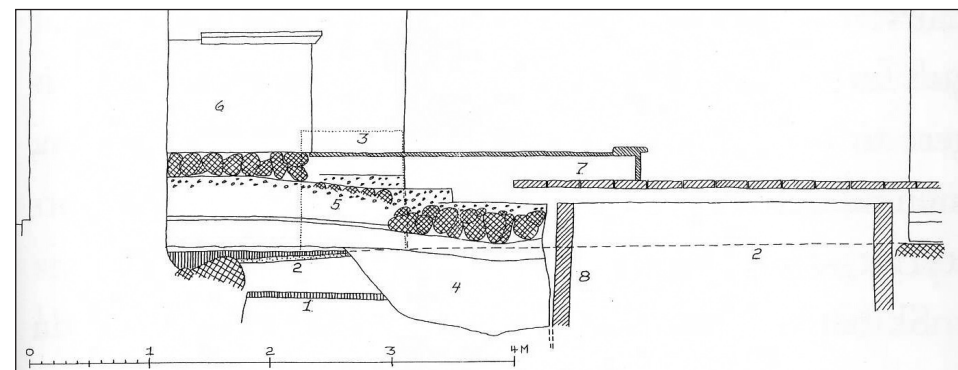




Fig. 3. Fjenneslev Kirke, kalkmalerier på triumfvæggen, o. 1150. Foto Ebbe Nyborg 2013.

Fjenneslev Church. Murals on the eastern (triumphal) wall of the nave, from about 1150. Two donors can be seen to the left in the lower register.

midt i koret, vil det have været et sjældent privilegium, da læge stiftere ved denne tid højst fik lov at blive gravsat i skibets vestende eller i gulvet af et et vesttårn.⁹

Mens optagningen af Skjalms og Tokes jordiske rester jo strengt taget er en oplysning om en nedprioritering af Fjenneslev kirke som memoria, er dens kalkmalerier det bedste vidnesbyrd om dens etablering og fastholdelse som en art mausoleum. De er formentlig udført o. 1150 af et skånsk værksted, man har benævnt Finjamesteren.⁹ Man ser på triumfvæggen (fig. 3) foroven en englemedaljon i midten over korbuen, i nord Kongernes Tilbedelse og i syd det meste af Flugten til Ægypten. Forinden står der i nord en mandlig og en kvin-

delig stifter, hvis gaver, henholdsvis en kirke model og en arming, modtages af Guds hånd. Der er næppe tvivl om, at deres gave til Gud skal sidestilles med kongernes til Jesusbarnet ovenover og forstås i forhold til messens offer.¹⁰ De to stiftere opfattes gerne som Absalons og Esbern Snares fader, Asser Rig, som døde 1148, og hans hustru Inge, død 1157. Formentlig med rette. For kronologien tale for, at Asser Rig og fru Inge faktisk meget vel kan have bygget den stående kirke. Der er i så fald tale om stifterbilleder, der, som normalt, er udført i de afbildedes levetid eller kort efter. Men man bemærker, at der også er malet en modtagende Gudshånd ud for det tilsvarende, men ellers tomme felt i syd! Der

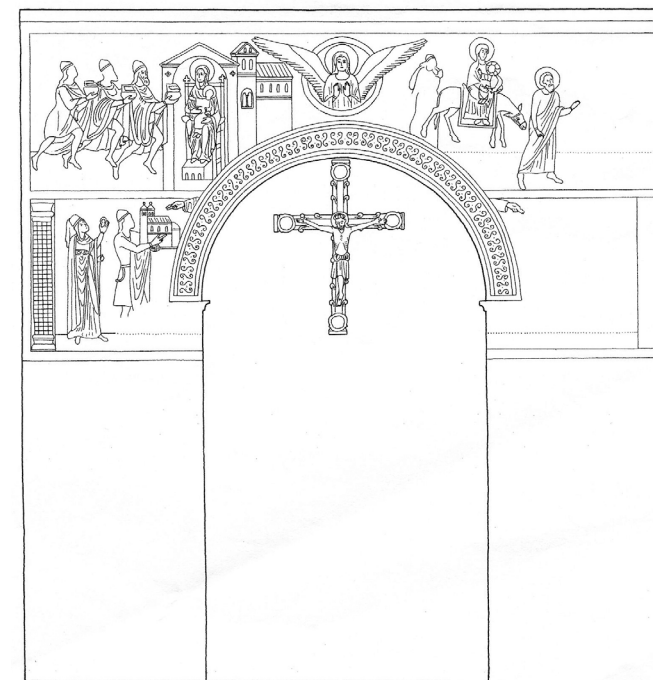


Fig. 4. Fjenneslev Kirkes korbuekrucifiks indmålt på kirkens kalkmalede triumfmur. Tegnet af Marianne Nielsen 1996 efter forfatterens anvisning.

Fjenneslev Church. The murals on the eastern (triumphal) wall of the nave, with the Holy Rood (from c. 1300) in place in the centre of the chancel arch. Drawing by Marianne Nielsen (1996), according to the author's directions.

må altså, som i nabokirken Slaglille, have været malet stiftere både syd og nord for korbuen: En hel lille procession af slægtsmedlemmer. Det åbner for den mulighed, at der blandt de fremstillede også kan have været afdøde aner såsom Asser Rigs far, Skjalm Hvide.

Men hvor længe har disse malerier stået fremme eller, om man vil, været aktivt holdt i ære? Her giver kirkens korbuekrucifiks måske et fingerpeg. Det er i unggotisk stil, men tilhører et værksted, der med støtte i dendrokronologien kan dateres så sent som o. 1300.¹¹

Tegner vi det ind målfast i korbuen (fig. 4), viser det sig, at korset passer påfaldende fint ind både i korbuen og i forhold til de

150 år ældre malerier. Ja, korset og stifternes fødder befinder sig på ganske det samme jordniveau, således at gaverne kan rækkes direkte imod den korsfæstede.

Den naturlige forklaring herpå må være, at malerierne af veneration og slægtsfølelse har stået fremme endnu o. 1300, da gården vistnok tilhørte en fru Ingeborg af Hvideslægt og hendes mand den fynske stormand Hamund Lille.¹² Man må gætte på, at krucifikset har overtaget sin størrelse, ja sine præcise mål, fra et ældre krucifiks fra midten af 1100-tallet. Da kirken vides at have haft et gyldent alter, er det sandsynligt, at også det oprindelige korbuekrucifiks, vi taler om, har været metalklædt og forgyldt.¹³



Fig. 5a-b. Gørlev Kirke, kalkmalede stifterbilleder i korbuen. Foto Nationalmuseet.

Mon ikke der er tale om en tidlig og overmåde prægtig memoria, der er etableret af Asser Rig og fru Inge med henblik på deres egne, deres forældres og måske andre slægtninges begravelse? Det er dette kirkerum, der har været fortroligt både for brødrene Absalon og Esbern Snare i deres barndom og for deres fosterbroder den senere kong Valdemar den Store, som blev opfostret på gården i Fjenneslev. Man må altså i Fjenneslev kunne tale om en art slægtsmausoleum – i hvert fald i 1100-tallet inden ligene blev



Gørlev Church. Murals with donors in the chancel arch.

hentet til slægtens 'huskloster'. Og rammen om det gamle memoria i Fjenneslev, med store billeder af slægtens grundlæggere, blev øjensynligt fastholdt og holdt i ære igennem generationer.

Et slægtsmausoleum i Gørlev

Et andet memorie i en sognekirke har åbenbar eksisteret i Gørlev på Vestjælland. Der er tale om en ganske velbevaret romansk bygning af marksten, hvortil har sluttet sig et trangt vesttårn fra samme periode, næ-

sten at ligne med en moderne skorsten!

I korbuen findes malet to stifterfigurer, en stormand og hans hustru, der igen frembærer gaver (fig. 5a-b). Hendes gave har åbenbart været en messesærk, mens han holder en kirkemodel med hele fem tårne – lidt prangende i betragtning af, at kirkens jo kun havde ét diminutivt tårn.¹⁴ Fremstillingen i samtidigt modetøj tyder på, at malerierne ikke er meget ældre end 1250. Man har foreslået, at stifterne skulle være af Hvideslægten, nemlig Esbern Snares Datter Ingeborg af Kalundborg og hendes mand Peder Strangesen.¹⁵ Men parret vides ikke at have haft forbindelse til Gørlev. Ja, der kendes overhovedet ikke nogen skriftlige op-

lysninger om en storgård i Gørlev, selv om kirkens malerier jo viser, at en sådan har eksisteret i højmiddelalderen.¹⁶

Billedet beriges af en træskåren figur (fig. 6a-b), der i mange år har ligget på kirkens loft, men som for nylig er taget ned og ophængt. Den viser en slank, højhalset kvinde, 104 cm høj, der står rank og stiv med hovedet bøjet fremad og imod højre. Venstre hånd er lagt fladt imod kappestroppen, og den manglende højre har været tilstykket i brysthøjde og har formentlig baa-

Fig. 6a-b. Gørlev Kirke, træskåren stifterinde, o. 1250-75. Foto Roberto Fortuna 1993.

Gørlev Church. Wooden statue of donor, about 1250-75.

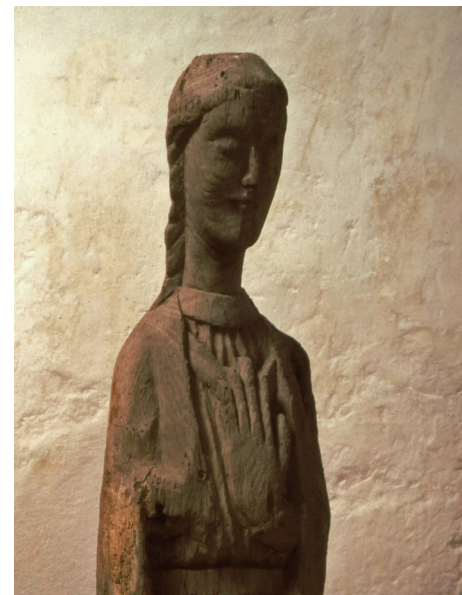




Fig. 7. Naumburg Domkirke. Markgreve Hermann og hans hustru Reglindis, to af vestkorets 12 stifterfigurer. Efter Schubert 1974.

Naumburg Cathedral, Germany. Margrave Hermann and his wife Reglindis, two of twelve statues (sandstone) of donors and founding fathers in the western choir.

opfatte kvinden som en verdslig figur, der fører sig frem iført nyeste fransk 'cotte' og 'manteau' samt det mest moderne 'sourire de Rheims'. I sin form er figuren helt nært beslægtet med gravkunstens nye 'liggefigurer' eller 'gisants' som også nåede Norden i skikkelse af monumenter som dronning Katarinas i Gudhem klosterkirke i Västergötland. Begge steder ser man, hvordan de elegante franske foldekast er blevet forenklet til et stift, stiliseret mønster. Er figuren i Gørlev da en gravfigur, en *gisant*? Hovederts bøjning taler afgørende imod det. Man kigger ikke nysgerrigt op fra sit noble leje.

Men der findes unægtelig nære sidestykker inden for 1200-tallets gravkunst, således en *gisant* af grev Heinrich af Seyn i Rhinlandet, der også udfører den høviske gestus. Han er fremstillet både som gravfigur og stifter, idet han i højre hånd holder en kirkemodel.¹⁸ En anden parallel er gravfiguren for dronning Margrethe Sambiria af Danmark, også en figur af træ, hvis højre hånd har gjort den høviske gestus. Hun ligger hos sin familie i Doberan i Mecklenborg.¹⁹

Jeg mener, at den genre Gørlevfiguren tilhører, udgøres af stående stifterfigurer, der udførtes som skulptur i sten, bemalt træ og stuk, og som opsattes imod kirkens vægge eller piller.

ret noget. Mundvigene er trukket ind i et spidst smil. Hvem er denne kvinde? I Danmarks Kirker forslår Marie Louise Jørgensen Maria, vel i så fald en Mater Dolorosa. Men så ville hovedet godt nok hælde bort fra den korsfæstede og smilet være noget upassende. En nøgle til figuren synes at være venstre hånds placering på kappestroppen. Der må være tale om en noget kluntet udgave af den såkaldte 'høviske gestus', hvormed 1200-tallets høje herrer og fruer løftede deres kappestrop for derved at give sig en rankere ryg og værdig fremskriden.¹⁷

Den høviske gestus er nøje knyttet til tidens nye hofkultur, som den udvikledes under Ludvig den Hellige. Man må derfor

De mest berømte sådanne stifterfigurer er opsat midt i 1200-tallet i vestkoret i domkirken i Naumburg i Mellemtyskland. De i alt 12 stiftere og forfædre står hele vejen rundt i koret, for det meste parvis som Markgreve Hermann og hans hustru Reglindis (fig. 7), og de udgør et vældigt slægtsmausoleum for greverne af Meissen. Stilen er den nyeste franske. Hermann holder sværd og skjold, og Reglindis gør med et stort smil den høviske gestus.²⁰

Naumburgfigurene er af polykromeret sandsten, og det samme er den fine figur af stifterinden Pletrudis i St. Maria på Capitol i Köln, som både bærer kirkemodel og griber sig til kappestroppen.²¹ Men 1994 har Kerstin Hengevoss Dürkop fremdraget en række lignende figurer i tyske kirker – simple og mest af træ, hvorved de bliver endnu mere interessante i vores sammenhæng. Et godt eksempel er Agnes af Meissen (fig. 8) i nonneklostret Wienhausen med både kirkemodel og høvisk gestus. Yderligere kan nævnes hertug Blasius i Braunschweig, der fremstillet som en vældig kristen kriger og søstrene Hildeswid og Alburgis i Heiningen udført af stuk.²²

Hvis kvindefiguren i Gørlev er en sådan stifter, tyder hun på, at kirken med få årtiers mellemrum har fået to sæt stifterbilleder, et kalkmalet og et udskåret og bemalt i træ. Stifterne kan have tilhørt samme

slægt, eller de kunne markere to store gårde i sognet. Træfiguren kan have frembåret en kirkemodel eller anden gave.

Skulle vi anbringe hende i kirkerummet ville man straks tænke på triumfvæg-



Fig. 8. Wienhausen Klosterkirke. Agnes af Meissens stifterfigur, o. 1275. Efter Hengevoss-Dürkop 1994.

Wienhausen Abbey, Germany. Wooden statue of the foundress Agnes of Meissen.

gen, sognekirkernes skuevæg, hvor man ofte finder de kalkmalede stifterbilleder. I Gørlev kantes korbuen af to fremspringende sten med plan overflade, som kunne have dannet konsoller eller have båret en lang korbuebjælke med stående figurer (se fig. 5a-b, nedenfor til venstre resp. til højre). Hvis kvinden skal have stået her, måtte det på grund af hovedhældningen have været i syd, med en pendant i nord og en korbuekrucifiksgruppe i midten.

Dette er naturligvis et tankeeksperiment. Men figuren selv taler om, at kvinden er verdslig, og at hun har været en del af noget større. Har Gørlev Kirke virkelig haft to sæt stifterbilleder fra 1200-tallets mellemste årtier? I så fald må man også her virkelig kunne tale om et familiemausoleum.

Noter

- 1 Se eksempelvis *Memoria als Kultur*; Sauer 1993; *Für irdischen Ruhm* 1995.
- 2 Martindale 1995.
- 3 *Danmarks Kirker, Sorø Amt* 1936, 53–60. Nyerere diskussion af skjoldenes identifikation hos Kræmmer 2014.
- 4 *Danmarks Kirker, Sorø Amt* 1936, 78.
- 5 Norn 1983.
- 6 Nyborg 1985 og Rheys 1999 problematiserer en udbredt opfattelse af vesttårne som en art verdslig modpol til koret i øst. Jf. også Krüger 2012.
- 7 Hansen & Sørensen 2003, 57–62.
- 8 Kieffer-Olsen 1993, 93–95.
- 9 Haastrup 1979.
- 10 Nilgen 1967. Jf. også Norn 2003, 22–29.
- 11 Nyborg & Thomsen 1993, 176–178.
- 12 Johansen & Halding 2001 med slægstavle 8. Ulsig 1968, 78. Jf. også Nørlund 1927, 148.
- 13 Det formodede krucifiks mål, hvis det haft efterfølgerens mål, have været noget større end det største jyske gyldne krucifiks, ca. 176 cm højt imod 134 cm.
- 14 Om donatorers kirkemodeller, se Klinkenberg 2009.
- 15 Hornshøj-Møller 1987; Johannsen 2013, 193.
- 16 I nabosognet Sæby kendes hele to stormandsgårde fra 11-1200-tallet, vistnok begge i Hvidebesiddelse. Pedersen 2003.
- 17 Post 1932–34; Ritgen 1962.
- 18 Rainer Kahsnitz m. fl. 1992; Nyborg 2014, 381 med fig. 16.
- 19 Nyborg 2014.
- 20 Sauerländer 1979.
- 21 Mühlberg 1962.
- 22 Hengevoss-Dürkop 1994, 1–19, 78–79.

Litteratur

- Danmarks Kirker. Nationalmuseet, København 1933 ff.
- Für irdischen Ruhm und himmlischen Lohn. Stifter und Auftraggeber in der mittelalterlichen Kunst*, udg. Hans-Rudolf Meier m.fl. Berlin 1995.
- Haastrup, Ulla. "Die seeländischen romanischen Wandmalereien in Slaglille, Soderup und Fjenneslev. Studien über Technik, Ikonographie, und Werkstattzusammenhang der Finja-Gruppe", *Hafnia* 6 (1979), 106–43.
- Hansen, Birgit Als & Morten Aaman Sørensen. "Fjenneslev. Kirkebygning, restaureringer og arkæologi". Appendiks til Otto Norn, *Civitas Hierusalem. Til alters med Absalon*, 53–67. Herning 2003.
- Hengevoss-Dürkop, Kerstin. *Skulptur und Frauenkloster. Studien zu Bildwerken der Zeit um 1300 aus Frauenklöstern des ehemaligen Fürstentums Lüneburg*. Berlin 1994.
- Hornshøj-Møller, Stig. "En frue af ædel byrd". *Danske kalkmalerier. Senromansk tid 1175–1275*, red. Ulla Haastrup & Robert Egevang, 148–49. København 1987.
- Johannsen, Hugo. Vor Frue Kirke, "Bygherre og betydning". *Menneskers veje – kulturhistoriske essays i 100-året for Kalundborg Museum*, 178–96. Kalundborg 2013.
- Johansen, Marianne & Helle Halding. *Thi de var af stor slægt. Om Hvideslægten og Kongemagt i højmiddelalderens Danmark*. Ebeltoft 2001.
- Kahsnitz, Rainer (med bidrag af flere). *Die Gründer von Lach und Sayn. Fürstenbildnisse des 13. Jahrhunderts*. Nürnberg 1992.
- Kieffer-Olsen, Jakob. *Grav og gravkik i det middelalderlige Danmark – 8 kirkegårdsudgravninger*. Aarhus 1993.
- Klinkenberg, Emanuel S. *Compressed Meanings. The Donor's Model in Medieval Art to around 1300*. Turnhout 2009.
- Krüger, Kristina. "The West End of Corvey. An Architectural Model for Churches in the Central Middle Ages". *Locus Celebris. Dalby kyrka, kloster och gård*, ed. Stephan Borgeshammer & Jes Wienberg, 197–216. Lund 2012.
- Kræmmer, Michael. "Efterslægtstavle for Skjalm Hvide". *Danmarks Adels Aarbog 2009–11* (særtryk), Dansk Adelsforening, ed. Lars Bisgaard & Mogens Krag sig Jensen. Odense 2012.
- Martindale, Andrew. "Patrons and Minders: The Intrusion of the Secular into Sacred Spaces in the Late Middle Ages". *The Church and the Arts*, ed. Diana Wood, 143–178. Oxford 1992.
- Memoria als Kultur*. Ed. Otto Gerhard Oexle. Göttingen 1995.
- Mühlberg, Fried. "Grab und Grabdenkmal der Plektrudis in St. Marien im Kapitol zu Köln". *Wallraf-Richartz-Jahrbuch. Westdeutsches Jahrbuch für Kunstgeschichte*, 24 (1962): 21–96.
- Nilgen, Ursula. "The Epiphany and the Eucharist: On the Interpretation of Eucharistic Motifs in Medieval Epiphany Scenes". *The Art Bulletin* (1967): 311–316.
- Norn, Otto. "Vandrende søjler", *Sfnx* nr 4 (1983): 143–46.
- Norn, Otto. *Civitas Hierusalem. Til alters med Absalon*. Herning 2003.
- Nyborg, Ebbe. "Om romanske kirketårne i Danmark". *Kongens makt og ære. Skandinaviske herskersymboler gennem 1000 år*, 93–100. Oslo 1985.
- Nyborg, Ebbe & Verner Thomsen. "Fra Paris til Sneslev. De ældste danske krucifikser og helgenbilleder". *Nationalmuseets Arbejdsmark* 1993, 164–181. København 1993.
- Nyborg, Ebbe. "Margrethe Sambiria". *Danske Kongegrave I*, red. Karin Kryger, 375–399. København 2014.

- Nørlund, Poul. "Jorddrotter paa Valdemarstiden". *Festskrift til Kristian Erslev fra danske Historikere*, 141–170. København 1927.
- Pedersen, Lisbeth. "Lunden ved Tissø. Hvidernes herresæde?" *Fra Holbæk Amt 2003, Historiske aarbøger*, 90–107. Holbæk 2003.
- Post, Paul. "Vom mittelalterlichen Schnurmantel", *Zeitschrift für mittelalterliche Waffen- und Kostümkunde* 13 (1932–34): 123–28.
- Reyes, Dagmar von Schönfeld. *Westwerkprobleme. Zur Bedeutung der Westwerke in der kunsthistorischen Forschung*. Weimar 1999.
- Ritgen, Lore. "Die Kleidung der Isle de France in der zweiten Hälfte des 13. Jahrhunderts", *Zeitschrift für mittelalterliche Waffen- und Kostümkunde* 21 (1962): 87–111.
- Sauer, Christine. *Fundatio und Memoria. Stifter und Klostergründer im Bild 1100 bis 1350*. Göttingen 1993.
- Sauerländer, Willibald. "Die Naumburger Stifterfiguren. Rückblick und Fragen". *Die Zeit der Staufer* V, ed. Reiner Haussherr, 169–245. Stuttgart 1979.
- Schubert, Dietrich. *Von Halberstadt nach Meissen. Bildwerke des 13. Jahrhunderts in Thüringen, Sachsen und Anhalt*. Köln 1974.
- Ulsig, Erik. *Danske adelsgodser i middelalderen*. København 1968.