

# Perfil profesional de los fisioterapeutas egresados de la UIS: 1980-2003

Esperanza Herrera Villabona,<sup>1</sup> Diana Marina Camargo Lemos<sup>2</sup>

El propósito de este estudio fue describir el perfil académico y ocupacional del fisioterapeuta egresado de la Universidad Industrial de Santander (UIS). **Métodos:** Se seleccionó una muestra por conveniencia integrada por 200 egresados, quienes diligenciaron una encuesta, previamente sometida a una prueba piloto. Para el análisis de los resultados las variables se agruparon en seis categorías; las características de la población de estudio fueron descritas mediante la aplicación de tablas de frecuencia y medidas de tendencia central y dispersión, según la naturaleza y distribución de las variables. La base de datos se elaboró en Excel y el análisis en STATA 8.0, con un nivel de significancia  $\alpha = 0,05$ . **Resultados:** En total 173 egresados diligenciaron la encuesta. Las modalidades más utilizadas para la actualización y el perfeccionamiento profesional corresponden a los cursos cortos, diplomados y especializaciones. La evaluación de las variables del perfil laboral permite advertir una clara tendencia al subempleo profesional, por lo cual se sugiere replicar este estudio en el ámbito nacional para realizar un diagnóstico del perfil laboral del fisioterapeuta colombiano y proponer soluciones a la problemática detectada. Las características identificadas en la actuación profesional de los egresados, sustentan el logro del perfil propuesto por la Escuela de Fisioterapia de la UIS. *Salud UIS* 2004;36:2-11

**Palabras claves:** fisioterapia, perfil profesional, perfil académico, perfil laboral

The purpose of this study was to describe the academic and occupational profile of Physical therapist withdrawn of the Industrial University of Santander (UIS). **Methods:** A descriptive study was done. A sample by convenience integrated by 200 physiotherapists was selected graduated between 1980 and 2003. For the analysis of the results, the variables were grouped in six categories, sociodemographics, occupational and academic profile, academic and occupational satisfaction and characteristics of professional performance. The characteristics of the study population were described, according to the nature and distribution of the variables. The data base was elaborated in Excel and the analysis was done by STATA 8.0. **Results:** One hundred and seventy seven physiotherapists answer the survey. The modalities more used for the update and the professional improvement correspond to the short courses, graduated and specializations. The evaluation of the variables of the occupational profile allows to notice a clear tendency to professional under employment, thus it is suggested to talk back this study in the national scope to make a diagnosis of the professional profile of physical therapists in Colombia and to propose solutions to the problematic detected. The characteristics identified in the professional performance of the participants, sustain the profit of the profile proposed by the School of Physical Therapy of the UIS. *Salud UIS* 2004;36:2-11

**Key words:** physiotherapy, professional profile, academic profile, occupational profile

## INTRODUCCIÓN

El perfil profesional reúne las competencias académicas y ocupacionales de los egresados de un programa de formación universitaria. Dichas características se definen con base en el contexto del desempeño profesional.<sup>1,2</sup>

Uno de sus componentes es el perfil académico, el cual está integrado por el conjunto de conocimientos, habilidades, destrezas, actitudes y valores, que describen la formación del egresado; estos conocimientos lo capacitan para pensar, crear, reflexionar, ejecutar y enaltecer su *ser, saber y hacer* profesional. En su definición es importante tener en cuenta las áreas generales y específicas del conocimiento, las disciplinas analíticas y prácticas en las que se fundamenta el ejercicio profesional, así como la formación socio-político-humanista que garantizan la responsabilidad, impacto y transformación social.<sup>1,3</sup>

De otra parte, el perfil ocupacional identifica los roles y determina el nivel de exigencia de las acciones generales y específicas, que la sociedad espera que asuma el profesional; por esta razón, en su definición es necesario considerar el contexto en el que se ejerce la profesión, el sistema de salud, los campos de desempeño profesional y el aporte científico y social

<sup>1</sup> Fisioterapeuta. M.Sc. Fisiología. Esp. Docencia Universitaria. Profesora Asociada, Escuela Fisioterapia. Universidad Industrial de Santander.

<sup>2</sup> Bacterióloga. M.Sc. Epidemiología. Profesora Auxiliar, Escuela de Fisioterapia. Universidad Industrial de Santander. **Correspondencia:** Esperanza Herrera Villabona, Escuela de Fisioterapia. Universidad Industrial de Santander. E-mail: eshevi@uis.edu.co

Recibido Febrero 5 de 2004 / Aceptado Febrero 16 de 2004

que el profesional da a la comunidad, sustentándose en una adecuada formación académica, científica y tecnológica.<sup>1,3</sup>

La escasa evaluación crítica de la pertinencia social de los programas de formación universitaria y del perfil de sus egresados, dificulta la adaptación de los currículos a las necesidades reales del contexto y el avance significativo en la conceptualización profesional. Esta situación amenaza los proyectos educativos, pues es posible que rápidamente pierdan vigencia y pertinencia social.<sup>2</sup>

En Colombia los contextos de la salud y de la educación han presentado grandes cambios durante las últimas décadas, señalados en parte por la Ley 100 de 1993 y la Ley 30 de 1992.<sup>4,5</sup> Estos cambios agregaron nuevos roles a los profesionales de la salud y orientaron las más recientes reformas curriculares de los diversos programas de formación.<sup>6</sup>

Adicionalmente, la profesión de Fisioterapia y sus campos de desempeño se han transformado en el país, a través de la Ley 528 de 1999, que reglamenta su ejercicio y dicta normas en materia de ética y otras disposiciones. Esta ley define a la Fisioterapia como una profesión liberal del área de la salud, con formación universitaria, cuyos sujetos de atención son el individuo, la familia y la comunidad, en el ambiente en donde se desenvuelven.<sup>7</sup>

El objeto de estudio de esta profesión es la comprensión y el manejo del movimiento corporal humano, como elemento esencial de la salud y del bienestar del hombre. El fisioterapeuta orienta sus acciones al mantenimiento, optimización o potencialización del movimiento, así como a la prevención y recuperación de sus alteraciones y a la habilitación y rehabilitación integral de las personas, con el fin de optimizar su calidad de vida y contribuir al desarrollo social. A la vez, el ejercicio de este profesional se fundamenta en los conocimientos de las ciencias biológicas, sociales y humanísticas, así como en sus propias teorías y tecnologías.<sup>7</sup>

En coherencia con los cambios mencionados, la Universidad Industrial de Santander (UIS) ha desarrollado un largo proceso colectivo de reflexión y reforma curricular, que se inició con el reordenamiento de su estructura orgánica y avanzó con la definición del Proyecto Institucional, a partir de los principios filosóficos acordados por la comunidad académica.<sup>8</sup>

A su vez, la Escuela de Fisioterapia de la UIS, realizó su propia reforma soportada en la evaluación con fines de acreditación y orientada por la redefinición de los elementos curriculares: misión, visión, modelo

pedagógico, conceptualización y contextualización profesional, propósitos de formación y perfil del egresado. Dichos elementos se aplicaron en la formulación del nuevo plan de estudio.<sup>9</sup>

En el Proyecto Educativo del Programa, PEP, se propone que el fisioterapeuta de la Universidad Industrial de Santander es un profesional con gran sentido humanístico, ético y crítico, abierto al cambio y al progreso de la ciencia, comprometido con el desarrollo político, social, cultural y económico del país, quien fundamenta sus acciones en la formación integral que le permite desarrollar competencias en las dimensiones cognitiva, subjetiva y social.<sup>10</sup>

Este profesional ejerce su campo de actuación autónomamente, mediante la fundamentación teórica multidimensional alrededor de su objeto de estudio, el movimiento humano, así como en la definición de los modelos propios de evaluación, el diagnóstico y la intervención fisioterapéutica. El egresado de la UIS mantiene una actitud abierta hacia la investigación y el trabajo interdisciplinario, lo cual le permite validar y generar el conocimiento y el desarrollo de alternativas de actuación socialmente significativas.

Su ejercicio profesional está orientado al diseño, ejecución, dirección y control de programas o proyectos de intervención fisioterapéutica para la promoción de la salud, el bienestar cinético, la prevención de las deficiencias, las discapacidades y cambios en la condición física en individuos y comunidades en riesgo, la recuperación de los sistemas esenciales para su mantenimiento y la participación en procesos interdisciplinarios de habilitación y rehabilitación integral.

Una de las principales debilidades detectadas en el primer proceso de autoevaluación del programa, desarrollada con el fin de acreditar el cumplimiento de los estándares de alta calidad, fue la carencia de estudios que caracterizaran el perfil académico y laboral de sus egresados, razón por la cual fue difícil asegurar la pertinencia, el posicionamiento y la vigencia social del programa.<sup>11-12</sup>

Por lo anterior, se planteó este estudio, cuyo objetivo fue describir el perfil académico y ocupacional del fisioterapeuta egresado de la Universidad Industrial de Santander.

## MATERIALES Y MÉTODOS

Se realizó un estudio observacional de tipo descriptivo, cuya población de estudio estuvo conformada por 556 profesionales de Fisioterapia egresados de la Universidad Industrial de Santander, desde 1980 hasta 2003. La base para el desarrollo del trabajo fue un grupo

de 200 egresados, seleccionados por conveniencia, según la información disponible para establecer contacto vía postal o electrónica.

Para facilitar el análisis de los resultados, las variables se agruparon en seis categorías: sociodemográficas, perfil laboral general y en relación con la Ley 528 de 1999, satisfacción profesional, fortalezas y debilidades del perfil propuesto por la Escuela de Fisioterapia, calificación de la formación académica y características de la actuación profesional.

Entre las variables sociodemográficas, además de las generales, la escolaridad consideró la realización de cursos, diplomados, especializaciones y maestrías, así como la importancia que el fisioterapeuta concede al perfeccionamiento profesional, como medio para facilitar la vinculación laboral.

Las variables descriptivas del perfil laboral incluyeron: tiempo que demoró el egresado en vincularse laboralmente a alguna institución por primera vez, los medios utilizados para lograrla y las causas que le dificultaron la vinculación laboral. Adicionalmente se indagó sobre la actividad laboral vigente según el carácter dependiente o independiente, tipo de institución (pública o privada), cargo, área de desempeño profesional, sistema de contratación en tipo (planta, contrato, otra) y tiempo (completo, medio tiempo e inferior a medio tiempo) y finalmente, el número de salarios mínimos legales vigentes (SMLV) devengados.

Bajo los parámetros ya especificados, el perfil laboral de los trabajadores independientes se clasificó teniendo en cuenta dos condiciones diferentes: consultorio o empresa propia y desempeño en atención domiciliaria.

Por otro lado se indagaron algunos aspectos relacionados con la vinculación del egresado al Sistema General de Seguridad Social y en relación con la Ley 528 de 1999.

En la tercera categoría de variables se evaluó el nivel de satisfacción de los fisioterapeutas con su profesión, ocupación, remuneración y la pertinencia social de la carrera; además se preguntó por la razón que los motivó a elegirla.

Mediante la cuarta categoría se determinaron las fortalezas y las debilidades del fisioterapeuta de la UIS, las tendencias del desempeño profesional según las características del entorno y la coherencia entre el perfil profesional adquirido y el ofrecido por la escuela durante su formación.

En cuanto a la formación académica, los fisioterapeutas calificaron su grado de satisfacción con la formación universitaria recibida en la UIS y con la fundamentación proporcionada para la identificación de problemas sociales y la proposición de soluciones con criterios apropiados. Así mismo, mediante una escala de 0 a 5, evaluaron la calidad de los conocimientos contemplados en el plan de estudio para fundamentar algunas acciones profesionales como: el diagnóstico fisioterapéutico, la toma de decisiones de intervención, la aplicación de los procedimientos fisioterapéuticos básicos, el desarrollo de programas para la promoción de la salud y prevención de la enfermedad y la administración de servicios de fisioterapia.

Las variables incluidas en la última categoría permitieron caracterizar la actuación profesional de los egresados de la UIS, quienes se autoevaluaron teniendo en cuenta varias competencias propuestas en el PEP como: autonomía, capacidad humana, principios éticos, sentido crítico, interacción con pares, apertura al cambio, científicidad, compromiso con el desarrollo político, social, cultural y económico del país. Adicionalmente, se informaron las modalidades más utilizadas para el perfeccionamiento profesional, el nivel de participación en eventos académicos y la producción científica desarrollada.

### Procedimiento

Inicialmente se aplicó una prueba piloto con el fin de evaluar la comprensión de las preguntas y la organización del formulario. Posteriormente se ajustó según los hallazgos y una vez seleccionada la muestra, se remitió para su diligenciamiento. Los fisioterapeutas residentes en el área metropolitana de Bucaramanga fueron visitados por el grupo encuestador, y a los ubicados fuera de la ciudad y del país se les envió la encuesta vía postal.

### Análisis

Para el análisis de los resultados se describieron las características sociodemográficas de la población de estudio, mediante la aplicación de tablas de frecuencia y medidas de tendencia central y dispersión, según la naturaleza y distribución de las variables.<sup>13</sup>

La base de datos se elaboró en Excel<sup>14</sup> y el análisis en STATA 8.0,<sup>15</sup> considerando un nivel de significancia  $\alpha = 0,05$ .

Según la Resolución 008430 de 1993, este estudio se clasificó como “Investigación sin Riesgo”. Adicionalmente, se respetaron los principios éticos fundamentales de la investigación científica y se garantizó la confidencialidad en el manejo de la información.

## RESULTADOS

### Información sociodemográfica

En total 173 egresados respondieron la encuesta, de los cuales 158 (91,3%) correspondieron al género femenino; la edad osciló entre los 21 y 52 años, con una media  $32 \pm 7$  años.

Al analizar el año de graduación, el 15% se registró para el período entre 1980 y 1987, 10% entre 1988 a 1991, 19,4% entre 1992 a 1995 y 54,7% entre 1996 a 2003. Por lo anterior, la media de años de ejercicio profesional se registró en  $7.9 \pm 6,5$  años y el rango entre 0 y 23 años.

La afiliación vigente o previa a alguna agremiación profesional correspondió a 29 (17%) y 43 (29,5%), respectivamente. Entre las afiliaciones vigentes más frecuentes están la Asociación de Fisioterapeutas de Santander (AFISAN) 32,3% y la Asociación Colombiana de Fisioterapeutas (ASCOFI) 32,1%. En las afiliaciones anteriores, la frecuencia más alta correspondió también a AFISAN, con un 55% y a ASCOFI, con un 40%.

Al analizar los datos relacionados con la percepción del egresado en cuanto a la necesidad de realizar estudios complementarios para ser más competitivos en el mercado laboral, 125 (83,3%) respondieron afirmativamente. La frecuencia en número de actividades registradas para cursos, diplomados, especializaciones y maestrías se muestra en la Figura 1, destacándose que las más utilizadas son las modalidades de cursos cortos y diplomados.

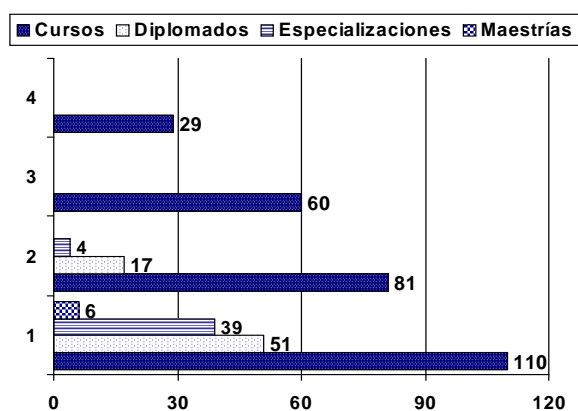


Figura 1. Escolaridad registrada por los egresados

Las áreas temáticas de los cursos cortos fueron: ortopédica, neurológica, cardiopulmonar, modalidades terapéuticas y rehabilitación. Estos se desarrollaron entre 1994 y 2003; el 89% de los egresados registró su realización en los últimos 3 años. En cuanto a las instituciones oferentes predominan la UIS, la UDES, el

Instituto Neumológico y la Asociación de Fisioterapeutas de Santander.

Un total de 51 profesionales informó su participación en un diplomado y 17 en dos. Como en el caso anterior, las áreas temáticas pertenecen en su mayoría a rehabilitación y neurodesarrollo y en menor proporción, a gerencia y administración de servicios de salud, Plan de Atención Básica, Educación y Docencia, Salud Ocupacional, Terapia Total y Epidemiología Clínica. Las instituciones oferentes en este caso fueron las universidades Cooperativa de Colombia, Universitaria de Santander, Industrial de Santander, de Pamplona, Rosario y Manuela Beltrán. Estos diplomados fueron cursados en el período comprendido entre 1999 y 2003. Con respecto a la formación a nivel de especialización, 39 (22,5%) fisioterapeutas acreditan una, y 4 (2,3%) afirman haber cursado dos. Estos estudios se realizaron entre los años 1994 y 2003, con un predominio del período comprendido entre los años 2000 a 2003 (72%). En este caso las áreas de formación más frecuentes fueron Docencia Universitaria, Salud Ocupacional, Pedagogía, Auditoría en Salud, Cuidado Crítico, Administración de Servicios de Salud, Técnica Deportiva y Gestión Pública. Las universidades en las que las cursaron fueron la UIS, la Iberoamericana, la Manuela Beltrán, Tolima y la UDES.

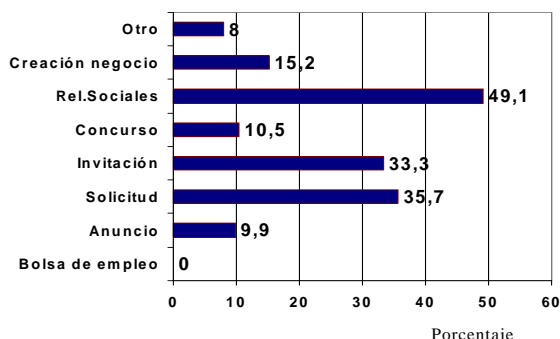
La formación a nivel de maestría solamente fue informada por 6 (3,4%) egresados, quienes acreditan su título en las áreas de fisioterapia, fisiología, gestión y dirección de instituciones educativas, educación y pedagogía. Las universidades en las que han cursado dichas maestrías son: Valle, Industrial de Santander, San Carlos en Brasil, Barcelona y Aurora en Illinois. Esta formación se desarrolló en el período comprendido entre 1995 y 2003, destacándose que el 83% la realizó entre los años 2001 a 2003.

Solamente cuarenta y tres egresados respondieron las razones por las cuales no han desarrollado educación continua; entre las más frecuentes se encuentran: dificultades económicas y falta de tiempo, anotada por 21 profesionales; escasa oferta de formación en las áreas de interés, registrada por 9; y falta de tiempo y horarios poco adecuados, mencionadas por 6 egresados.

### Perfil laboral y Ley 528

A la pregunta relacionada con el tiempo que pasó desde la graduación hasta obtener el primer desempeño laboral con dedicación igual o mayor a medio tiempo, se encontró una media de  $2 \pm 3,4$  meses, con una mediana de 1 mes y un rango entre 0 y 24 meses. Es importante destacar que el 30% de los encuestados se vinculó laboralmente de inmediato, el 22,6% al mes y el 12% a los tres meses.

Los medios utilizados para encontrar trabajo se presentan en la Figura 2, en la que se aprecia que el principal corresponde a las relaciones sociales, seguida por la invitación de una institución o la solicitud expresa.



**Figura 2.** Medio por el cual obtuvieron empleo

En cuanto a las dificultades generales para la ubicación laboral, 60 fisioterapeutas manifestaron un excesivo volumen de profesionales; 45, ausencia de vacantes; 27, ofertas poco atractivas; 9, falta de liderazgo y creatividad; y 6, competencia desleal. Entre otras causas se mencionan la baja experiencia profesional, el impacto negativo de la Ley 100 de 1993 y la baja remuneración. En la actualidad 151 egresados (89,3%) ejercen como fisioterapeutas, 119 (68,8%) se desempeñan como trabajadores dependientes, 64 (37,4%) como trabajadores independientes y 24 (14%) en ambos roles. Adicionalmente, 85 (49,1%) laboran en atención domiciliaria.

Los hallazgos relacionados con el cargo desempeñado, tipo y tiempo de contratación y SMLV devengados, se presentan en la Tabla 1. Se destaca que más del 60%, independientemente del tipo de labor que tengan, se dedican al área asistencial. Igualmente, la carga administrativa y directiva es mayor para el trabajador independiente; la docencia y la educación se realizan como práctica dependiente, principalmente en la institución pública.

El predominio de la vinculación en la modalidad de contrato es generalizada, sin importar el tipo de labor; de igual forma, la dedicación de tiempo completo es la más frecuente, a excepción del caso del trabajador domiciliario (Tabla 1).

En cuanto al aspecto salarial, los fisioterapeutas dependientes registran una frecuencia mayor para la categoría entre 1 y 2 SMLV, en comparación con más de tres para los independientes y menos de 1, para quienes realizan la atención domiciliaria (Tabla 1).

El porcentaje de egresados vinculados al régimen de pensión y riesgos profesionales fue de 64,6% y 58,7%,

respectivamente. De otro lado, tan solo el 72,8% expresó conocer la ley 528 de 1999. Además, el porcentaje de personas que posee póliza de responsabilidad civil es bajo, 31,2%.

Al evaluar algunos aspectos relacionados con la autonomía profesional, se encontró que el 51,8% registra que los usuarios de sus servicios acceden principalmente a través de empresas intermediarias y el 48,2%, manifiesta un predominio de la consulta directa. Así mismo, el 88,3% considera más relevante la evaluación y el diagnóstico fisioterapéutico para la toma de decisiones profesionales, mientras que el 11,7% continúa basando su intervención en el diagnóstico y la instrucción médica.

### Satisfacción Profesional

En la Tabla 2 se presentan los resultados de la evaluación de las variables correspondientes a esta categoría, apreciándose que el 63,6% señala que la vocación y las habilidades personales constituyeron la razón más importante para elegir la carrera; esta apreciación es coherente con la calificación otorgada al nivel de satisfacción con la profesión y la ocupación.

De otro lado, la baja calificación asignada a la satisfacción con la remuneración ( $3,0 \pm 1,2$ ) y con el nivel de la carrera frente a las necesidades de la sociedad ( $3,4 \pm 0,9$ ), podría explicarse por las condiciones laborales ya descritas.

### Fortalezas y debilidades del perfil propuesto por la Escuela de Fisioterapia

En la Tabla 3 se sintetizan las fortalezas y debilidades del perfil del fisioterapeuta egresado de la UIS. Sobresale el reconocimiento dado al nivel académico obtenido como consecuencia del proceso de formación, la calidad del cuerpo docente, de la institución y del programa, al igual que la acreditación del mismo.

Entre las debilidades, se destacó el poco énfasis en la formación administrativa, la ausencia de liderazgo y agremiación, la necesidad de mejorar la formación para el desempeño en las áreas de promoción de la salud y prevención de la enfermedad y de diversificar los campos de desempeño laboral.

En forma complementaria, en esta categoría se señaló la importancia de ampliar el trabajo con la comunidad y de cursar estudios de postgrado en diferentes áreas; así mismo se plantearon como tendencias del desempeño profesional la estética, el condicionamiento físico y las terapias alternativas.

**Tabla 1.** Descripción del perfil laboral de los egresados del programa de fisioterapia de la UIS

Aspecto Evaluado		Dependiente		Independiente 64 (3,4)	Domiciliaria 85 (49,1)
		Pública 49 (4,5)*	Privada 87 (6,4)		
Cargo	Asistencial	31 (62)	60 (68,2)	46 (78)	85 (100)
	Osteomuscular	27 (54)	54 (61,4)	43 (73,9)	79 (92)
	Neurológica	22 (44)	43 (48,9)	37 (62,7)	70 (81,4)
	Pediátrica	18 (36)	41 (46,6)	30 (50,8)	46 (53,5)
	Cardiorrespiratoria	17 (34)	45 (51,1)	25 (42,4)	50 (58,1)
	Administrativo	9 (18,4)	10 (11,4)	18 (30,5)	--
	Directivo	2 (4,1)	3 (3,4)	16 (27,1)	--
	Docencia	20 (40)	19 (21,6)	2 (3,4)	--
	Educador	17 (34)	16 (18,4)	15 (25,4)	--
	Investigación	4 (8,2)	3 (3,4)	5 (8,5)	--
Tipo de contratación	Planta	12 (23,5)	16 (18,6)	8 (19,1)	--
	Contrato	35 (68,6)	47 (54,7)	14 (33,3)	--
	Otro	4 (7,8)	23 (26,7)	20 (47,6)	--
Tiempo de contratación	T. Completo	22 (43,1)	40 (50,6)	29 (54,7)	1 (1,2)
	M. Tiempo	17 (3,3)	30 (38)	18 (34)	22 (26,5)
	I.M. Tiempo	12 (23,5)	9 (11,4)	6 (11,3)	60 (7,3)
Tiempo de Vinculación	Media ±DE (Rango) Años	4.2 ± 4,6 (0,08 - 18)	4 ± 3,6 (0 - 14)	4,1 ± 4,6 (0 - 20)	5,5 ± 6,5 (0 - 24)
Salario	< 1 SMLV**	3 (6,4)	9 (10,3)	5 (9,4)	43 (50,6)
	1 SMLV	3 (6,4)	5 (5,7)	6 (11,3)	15 (17,7)
	1 - 2 SMLV	15 (31,9)	31 (35,6)	12 (22,6)	15 (17,7)
	2 - 3 SMLV	13 (27,7)	22 (25,3)	14 (26,4)	9 (10,6)
	> 3 SMLV	13 (27,7)	20 (23)	16 (30,2)	3 (3,4)

\* No(%)

\*\* SMLV: Salario Mínimo Legal Vigente

### Calificación de la formación académica

El análisis del nivel de satisfacción general con la formación universitaria recibida registró un promedio de  $4,1 \pm 0,7$ , con un rango entre 3 y 5. La calificación promedio asignada a la calidad de los conocimientos contemplados en el plan de estudio para fundamentar diversas acciones profesionales, se ordena de mayor a menor así: aplicación de los procedimientos fisioterapéuticos generales ( $4,5 \pm 0,6$ ), intervención ( $4,3 \pm 0,7$ ), evaluación diagnóstica y pronóstica ( $4,1 \pm 0,8$ ). Los promedios más bajos correspondieron a la administración de servicios de fisioterapia y a la promoción de la salud y prevención de la enfermedad, con cifras de  $2,2 \pm 1,2$ , y  $3,3 \pm 1,2$ , respectivamente.

Sólo 76 egresados (46,3%) manifestaron haber obtenido fundamentación para la identificación de problemas sociales y la proposición de soluciones con criterios apropiados; las explicaciones que se derivan de esta respuesta se apoyan en el enfoque clínico privilegiado durante su proceso de formación y el no estar contemplado dentro del plan de estudio. Por otro lado se expresa que estas áreas no eran prioritarias en ese momento y que es necesario reforzar su enseñanza.

### Características de la actuación profesional

Todas las características que definen el actuar profesional del egresado de fisioterapia de la UIS fueron bien evaluadas con promedios superiores a 4, a excepción del



**Tabla 2.** Evaluación de los aspectos relacionados con la satisfacción profesional

Aspecto evaluado	Resultado
<b>Satisfacción con:</b>	
Profesión	4,3 (2 - 5)*
Ocupación	4,1 (0 - 5)
Remuneración	3,0 (0 - 5)
Necesidad de la carrera en la sociedad	3,4 (0 - 5)
<b>Razón para seleccionar el Programa:</b>	
Prestigio institucional	15 (9,1)**
Consejo familiar	16 (9,7)
Salario	1 (0,6)
Tradición familiar	0
Plan de estudios	10 (6,1)
Duración de los estudios	0
Segunda opción	18 (10,9)
Vocación y habilidades personales	105 (63,6)
Alta demanda laboral	0
Otros	3 (1,8)

\* Media (Rango)

\*\* No (%)

aspecto relacionado con el compromiso con el desarrollo político, social, cultural y económico del país, que obtuvo un promedio de  $3,6 \pm 0,9$ .

Ciento sesenta y seis egresados (99,4%) han aplicado en su vida profesional los conocimientos básicos adquiridos en el pregrado, principalmente en las áreas asistencial (134), promoción y prevención (8) y administrativa e investigativa (6).

En cuanto a los medios utilizados por los fisioterapeutas para actualizarse y perfeccionar su desempeño profesional, se encontró que el primer lugar lo ocupa la lectura crítica, seguida por los cursos de educación continua; en tercer lugar están los programas de postgrado y en el último, la participación en sociedades científicas.

En concordancia con lo anterior, el 94% de los profesionales registraron una actitud abierta y positiva hacia la lectura crítica; el 19% manifestaron leer menos de 5 artículos por año, el 34,4% entre 5 y 10 artículos, el 28,8% de 10 a 20 artículos, y más de 20 artículos, solo el 17,8%.

En cuanto a la participación como ponentes en actividades científicas y académicas, se determinó que solo 31 egresados (18%) han participado en eventos de fisioterapia y 15 (8,7%), en eventos de otras profesiones.

**Tabla 3.** Descripción de las fortalezas, debilidades y ventajas del fisioterapeuta egresado de la UIS. Tendencias del desempeño profesional de acuerdo con las características y necesidades del entorno.

Fortalezas		Debilidades	
Alto nivel académico y profesional Compromiso ético y responsabilidad	108*	Falta liderazgo Baja valoración de la profesión, conformismo Escasa capacidad de creación de empresas	34
Imagen institucional	25	Deficiente formación administrativa	34
Calidad humana y académica	17	Ausencia de especializaciones	15
Calidad de docentes	10	Baja fundamentación para el desarrollo de programas de promoción de la salud y prevención de la enfermedad	11
Acreditación	2	Desconocimiento de terapias alternativas	8
		Ausencia de formación en farmacología y radiología	8
		Escasa formación para la investigación	8
		Bajo cubrimiento del área cardiorrespiratoria	5
		Marco legal (S6SSS)	5
		Falta de contextualización	5
		Bajo liderazgo y agremiación	3

\* Número

La publicación de artículos de revisión fue registrada tan solo por 14 egresados (8,1%), en revistas como Salud UIS, Médicas UIS, ASCOFI, Fisioterapia Brasil y la Revista Antioqueña de Medicina Deportiva.

La participación en proyectos de investigación fue señalada por 44 personas (25,6%), en áreas como salud ocupacional, asistencial, promoción y prevención y rehabilitación cardiovascular.

El 98,2% de los egresados considera que tienen una actitud positiva hacia el trabajo interdisciplinario y el 70,3%, participa efectivamente en equipos multidisciplinarios en los cuales se tiene en cuenta su opinión. Fundamentan estos hallazgos en su actuar profesional, autónomo, el nivel de conocimientos, el desempeño, el reconocimiento y el prestigio profesional.

Al determinar la frecuencia de participación de los egresados en la planeación curricular del programa de Fisioterapia de la UIS, se encontró que 26 (15,5%) lo han hecho en forma efectiva, por interés propio o por invitación institucional. La evaluación sobre el grado de influencia de los egresados del programa en el desarrollo de la UIS, obtuvo un promedio de  $3,2 \pm 1,3$ .

Finalmente, los fisioterapeutas mencionaron que el mayor aporte de la Escuela de Fisioterapia de la UIS al sector salud y a la sociedad, ha sido brindar profesionales de alta calidad humana, profesional y ética, con formación integral y alto sentido de la responsabilidad, con un gran compromiso social y una excelente formación académica, honestos, idóneos e íntegros.

## DISCUSIÓN

Previo discusión de los hallazgos presentados es importante mencionar que la representatividad de las diferentes cohortes en la muestra no fue equitativa, pues el 55% de los participantes se graduó en los últimos 7 años. Esta situación obedeció en parte, a las dificultades logísticas generadas para la ubicación de los profesionales, en especial de las cohortes más antiguas y a la aplicación de una incipiente política institucional y del programa, para el seguimiento de sus egresados.

Pese a lo anterior, este estudio permitió la actualización y la ampliación de la base de datos de los egresados de la Escuela y marcó un punto de partida para la investigación curricular y la autoevaluación del programa.

Entre los resultados de las variables sociodemográficas, llama la atención el bajo porcentaje de afiliación

profesional, que se hace más evidente en la afiliación actual (17%). Esta situación se constituye en una amenaza para la vigencia de la profesión en Colombia y en la región, pues existe una escasa participación de los egresados de la UIS en la discusión de la problemática laboral, generada en parte, por la aplicación de las políticas de salud y de educación adoptadas al principio de la década anterior.

Adicionalmente, esta baja participación refleja la escasa solidaridad del gremio y una incipiente consolidación de la comunidad de fisioterapeutas, que a su vez pone en riesgo la vigencia de la legislación profesional actual, aprobada en 1999.

Por otro lado, teniendo en cuenta la existencia de una asociación gremial en la región y las exigencias para la conformación del Consejo Profesional Nacional de Fisioterapia establecido por la Ley 528 de 1999, que incluye tres representantes de las Asociaciones Nacionales, valdría la pena optimizar la afiliación de los egresados a AFISAN, para incrementar la participación de la UIS en el ámbito nacional.

En cuanto a la escolaridad, los resultados mostraron una tendencia a preferir la opción de especialización para el perfeccionamiento profesional, principalmente en los campos de desempeño docente y administrativo, en comparación con el clínico. Esta preferencia podría explicarse por la necesidad de cumplir con los criterios establecidos en los perfiles de los cargos relacionados con dichas áreas y por el reconocimiento formal en la asignación salarial, por parte de algunas instituciones contratantes.<sup>16</sup>

De otro lado, en el área clínica el reconocimiento de las especializaciones no se hace explícito en las contrataciones, ni en su remuneración. Además, en Colombia existe déficit en la oferta y diversidad de estos programas dirigidos específicamente a fisioterapeutas,<sup>16</sup> lo cual es coherente con la evolución histórica de la profesión. Cabe señalar que en la región y en la institución, aún no se ofrece dicha formación.

La incipiente producción académica y científica registrada en este estudio, es coherente con el bajo porcentaje de fisioterapeutas que acreditan formación avanzada. Esta situación también se explica en el predominio de las competencias centradas en el hacer, que han caracterizado tradicionalmente la actuación profesional. Es fácil predecir que los egresados que participan en las actividades científicas lo hacen coyunturalmente con el ejercicio docente, pero aún así es baja, considerando el



registro de personas que desempeñan este cargo en la institución pública y privada, 20 y 19, respectivamente.

Al respecto, es importante proponer estrategias que promuevan la generación de una cultura de permanente producción científica y gestionar la indexación de la revista de la Asociación Colombiana de Fisioterapia, para estimular una mayor publicación y divulgación.

En relación con los resultados del perfil laboral, llama la atención el poco tiempo que tardan los fisioterapeutas de la UIS para acceder a su primer empleo. Sin embargo, el predominio de las relaciones sociales como medio para encontrar trabajo, puede restar importancia a los méritos académicos y desmotivar el perfeccionamiento profesional.

En términos generales se aprecia un bajo reconocimiento salarial a la actividad laboral desarrollada por el fisioterapeuta, pues tanto los trabajadores dependientes como los independientes, registran entre 1 y 2 SMLV (Tabla 1). Por esta razón, los profesionales combinan las diversas modalidades para incrementar los ingresos y los tiempos de ocupación.

Adicionalmente, se aprecia que el trabajo independiente continúa subsanando la baja oferta de plazas laborales y que la actividad domiciliaria es utilizada como una fuente de trabajo informal, que complementa tanto el trabajo dependiente en un 42,8%, como el independiente en un 67,2%.

Otro aspecto llamativo es el bajo porcentaje de egresados vinculado al régimen de pensión y de riesgos profesionales, 64,6% y 58,7%, respectivamente. Esta situación podría ser consecuencia de las condiciones laborales antes descritas, donde la práctica independiente tiene una alta frecuencia.

Por todo lo anterior, los datos presentados sugieren una clara tendencia al subempleo, situación similar a la que se registra en general, a nivel nacional; además explican el bajo nivel de satisfacción de los egresados con la remuneración (Tabla 2). Esta crítica situación laboral amerita un profundo análisis por parte del gremio y de la academia, para plantear opciones que favorezcan la diversificación y ampliación de los campos de desempeño profesional. Adicionalmente, deben realizarse estudios tendientes a demostrar la pertinencia social de los programas de formación y de la profesión, cuyos resultados contribuirían a enaltecer el estatus de la Fisioterapia en Colombia.

Los resultados de la evaluación del perfil académico propuesto por la UIS, son coherentes con el énfasis

curricular existente en el momento de la formación universitaria de los fisioterapeutas participantes en el estudio y con los campos de desempeño profesional, tradicionalmente ejercidos.

La información obtenida en relación con el conocimiento de la ley 528 de 1999 (72,8%) y su aplicación en la práctica profesional evidencia que, si bien es cierto que la nueva legislación de la fisioterapia está empezando a impactar positivamente el ejercicio profesional de los egresados de la UIS, es importante continuar trabajando en su divulgación y apropiación. También es necesario crear conciencia sobre la responsabilidad que impone dicha autonomía e insistir en la relevancia que actualmente tiene, la contratación de las pólizas de responsabilidad civil.

La autoevaluación realizada por los egresados sobre las características de su actuación profesional sustenta el logro del perfil académico propuesto por la Escuela de Fisioterapia de la UIS, a excepción del aspecto relacionado con el compromiso para el desarrollo político, social, cultural y económico del país.

Esta debilidad ya se había identificado en la primera autoevaluación del programa realizado con fines de acreditación de alta calidad<sup>12</sup>, razón por la cual en el año 2003 se realizó una amplia reforma curricular que enfatizó en la formación integral.<sup>9</sup>

Por lo anterior se recomienda volver a realizar esta investigación, considerando la población de egresados formados mediante el nuevo plan de estudios, para comparar los resultados y evaluar el impacto de la reforma sobre el perfil profesional.

Finalmente, sería importante replicar este estudio en el contexto nacional, con el fin de establecer un diagnóstico del perfil laboral y académico del fisioterapeuta colombiano, que permita estructurar una discusión seria alrededor del impacto, la vigencia, la pertinencia social y el posicionamiento de la profesión en Colombia.

## AGRADECIMIENTOS

Fisioterapeutas: Lida Rocío Rívera Celis, Andrea Prada Pérez, Diana Carolina Sánchez Ramírez y Samira Sinning, quienes durante el último año de su formación universitaria, realizaron valiosos aportes logísticos para el desarrollo de este trabajo.

Fisioterapeuta Diana Carolina Delgado, quien realizó la digitación de los datos.

## REFERENCIAS

1. Auccasi M. "Perfil profesional". Disponible en: [http://usuarios.Lycos.es/enfermeriaperu/mis\\_trabajos/perfil\\_profesional.htm](http://usuarios.Lycos.es/enfermeriaperu/mis_trabajos/perfil_profesional.htm). 24/04/02
2. Alvis K. "Perfil de formación": ¿una respuesta a la realidad? *Revista Asociación Colombiana de Fisioterapia*. 1998; 43: 67-68
3. Rosselot E. *Cantidad, perfil y calidad en la formación de profesionales para la salud en Chile*. Cuad. Méd. Soc. 1999; 40:5-15
4. Colombia. Congreso de la República. *Ley 100 de 1993*: "Por la cual se crea el Sistema de Seguridad Social Integral y se dictan otras disposiciones". Santa fe de Bogotá D.C. , 1993
5. Colombia. Congreso de la República. *Ley 30 de 1992*: "Por la cual se organiza el servicio público de la Educación Superior". Bogotá, 1992
6. Maya JM. "Retos en la formación del fisioterapeuta a la luz del Sistema General de Seguridad Social en Salud." *Revista Asociación Colombiana de Fisioterapia*. 1998; 43:66
7. Colombia. Congreso de la República. *Ley 528 de 1999*: "Por la cual se reglamenta el ejercicio de la profesión de Fisioterapia, se dictan normas en materia de ética profesional y otras disposiciones". Santa fe de Bogotá, 1999
8. Consejo Superior. Universidad Industrial de Santander. "Acuerdo N° 015: Proyecto Institucional. Bucaramanga", 2000. Universidad Industrial de Santander
9. Consejo Superior Universidad Industrial de Santander. "Acuerdo N° 032: Aprobación de la reforma curricular de Fisioterapia". Bucaramanga, Colombia. 2003
10. Escuela de Fisioterapia. Universidad Industrial de Santander. "Proyecto Educativo del Programa 0148". Bucaramanga, 2002
11. Escuela de Fisioterapia, Universidad Industrial de Santander. "Informe de Autoevaluación". Bucaramanga, 1999
12. Herrera E., Rivera JJ., Camargo DM., Pinilla LS. "La Autoevaluación una oportunidad para autorregularse: Experiencias de un programa acreditado". *Salud UIS*. 2002; 34: 24-33
13. Pagano M. "Principles of Biostatistics". *Duxbury Press*. Belmont p. 472, 1993
14. Microsoft Excel 5.0, Microsoft Corporation 1997
15. Stata Corp 2003. Stata statistical software. Release 8.0 College station, T.X: Stata Corporation
16. Sarmiento M., Cruz I., Molina V. "Nivelación y Globalización Curricular de la Fisioterapia y la Kinesiología en América Latina". *Diagnóstico Curricular de la Fisioterapia en Colombia*. 1<sup>ra</sup> edición. Bogotá D.C.: ARFO, 2004: 77