

itüdergis/i/a

mimarlık, planlama, tasarım

Cilt:4, Sayı:2, 37-46

Eylül 2005

Bursa'nın ipekçilikle ilgili endüstri mirasının korunması

Elif Özlem ORAL*, Zeynep AHUNBAY

İTÜ Mimarlık Fakültesi, Mimarlık Bölümü, 34437, Taksim, İstanbul

Özet

Tarihi İpek Yolu üzerinde eski bir ipekçilik merkezi olan Bursa'nın tarihi kent dokusu içinde yer alan onbir ipek fabrikası, kentin ipekçilikle ilgili geçmişinin 19. ve 20. yüzyıldan kalan izleridir. Kentteki ipekçilik faaliyetinin 1980'lerden sonra terk edilmesiyle özgün işlevlerini yitiren bu fabrikalar bakımsızlık, ihmal, bilinçsiz onarım ve yenileme gibi nedenlerle harap olmakta, değişmektedir. Bu çalışmada, Bursa'daki ipek fabrikalarının mevcut durumları belgelenerek, ipekçilikle ilgili endüstri mirası olarak tanınmaları ve yaşatılmaları için olanaklar araştırılmıştır. Bursa'nın ipekçilik tarihi ve fiziksel dokusunun gelişimi ile ilgili birer belge niteliği taşıyan fabrikaların özgün değerlerini koruyarak geleceğe aktarılabilmesi için öneriler geliştirilmiştir.

Anahtar Kelimeler: Bursa, ipekçilik, ipek fabrikaları, endüstri mirası, koruma.

The conservation of the industrial heritage related to sericulture in Bursa

Abstract

Sericulture, was an universal culture, improved and expanded by training and practice. The Silk Road, which connected Asia and Europe, is an outcome of this culture. The legendary road created a lively commercial and cultural development at its stopping points. Bursa, once the capital of the Ottoman Empire, became an important sericulture center on the Silk Road during the fourteenth century and preserved its importance until mid twentieth century. During the nineteenth century, Ottomans started to provide raw silk for the silk weaving industry in Europe. The demand for semi-finished products urged the import of technology from Europe, resulting in the establishment of many steam-powered silk factories in Bursa. In the early years of the Turkish Republic, the weaving sector in the city was revived. With this new impetus, new units were added to steam-powered silk factories of the nineteenth century. The sericulture activities in the city came to an end about 1980 with the import of cheaper silk from the Far East. There are eleven redundant silk factories within the historic city of Bursa. These factories are under the risk of total extinction due to neglect or modifications. The aim of this study is to explore the possibilities for the preservation of the factories. The surviving structures have been surveyed and proposals have been developed to define the methodological framework for the conservation of the industrial heritage related to sericulture in Bursa.

Keywords: Bursa, sericulture, silk factories, industrial heritage, conservation.

*Yazışmaların yapılacağı yazar: Elif Özlem ORAL. ozleoral@yahoo.com; Tel: (216) 489 31 81.

Bu makale, birinci yazar tarafından İTÜ Mimarlık Fakültesi'nde tamamlanmış olan "Bursa'daki ipek fabrikaları ve ipekçilikle ilgili endüstri mirasının korunması" adlı doktora tezinden hazırlanmıştır. Makale metni 19.02.2004 tarihinde dergiye ulaştırılmış, 30.04.2004 tarihinde basım kararı alınmıştır. Makale ile ilgili tartışmalar 31.03.2006 tarihine kadar dergiye gönderilmelidir.

Giriş

Eski bir ipekçilik merkezi olan Bursa, bu özelliğini 20. yüzyılın ortalarına kadar korumuştur. Avrupa'da gerçekleşen Sanayi Devrimi'nin etkisiyle Bursa'daki ipekçilik 19. yüzyılda endüstrileşme sürecine girmiş; yüzyılın ortalarına doğru kentin fiziksel gelişiminde önemli rol oynayan ipek filatür fabrikaları inşa edilmeye başlanmıştır. Erken Cumhuriyet dönemindeki iktisadi atılımlarla, kentteki ipek fabrikalarının sayısı artmışsa da, 1980 sonrasında Uzakdoğu'dan ucuz ipek ithal edilmesi ipek sanayinin sonunu getirmiştir. Bursa'da artık ipek üretilmemektedir.

Bursa'nın 19. yüzyıl kent dokusu içinde Muradiye, Demirkapı, Mecnundede, Umurbey ve Karaağaç mahallelerinde onbir ipek fabrikası bulunmaktadır (Şekil 1). 2003 yılında yapılan saptamalarda bu fabrikalardan yedisinin kullanılmadığı, diğerlerinin ise özgün işlevlerinin değiştirildiği gözlenmiştir. Türkiye'nin teknoloji tarihinde önemli bir yere sahip olan Bursa ipek fabrikaları bakımsızlık, ihmal, bilinçsiz onarım ve yenileme gibi yıpratıcı, yok edici etkenlerle karşı karşıyadır. Bu tesislerin korunabilmeleri yönünde bilinçli politikalar geliştirmek amacıyla yapılan bu çalışma kapsamında, ipekçilikle ilgili endüstri mirasının ayakta kalan son temsilcileri olan fabrikaların mevcut durumları belgelenmiş, koruma sorunları irdelenmiş, özgün kimliklerini koruyarak gelecek kuşaklara aktarılmalrı için öneriler geliştirilmiştir.

Bursa'da Avrupa etkisinde gelişen ipekli üretim mekanları

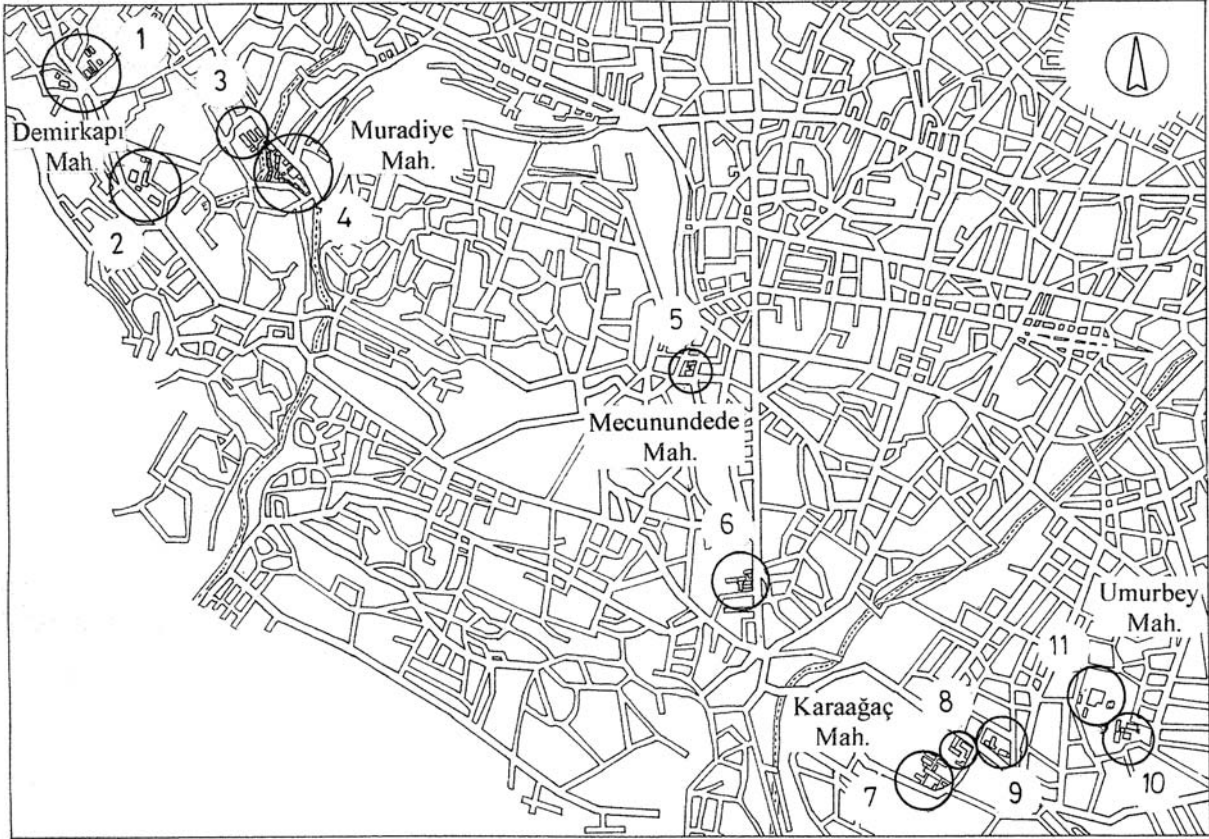
19. yüzyıla gelinceye kadar Bursa'da ipekli üretimi, bu konuda uzmanlaşmış zanaatkarlar tarafından evlerde ve küçük işliklerde sürdürülürdü (Mackie, 2001). İtalya ve İngiltere gibi Avrupa ülkelerinde 17. yüzyılın ortalarına doğru, ipek iplik üretimi su gücüyle çalışan imalathanelerde gerçekleştirilmeye başlanmıştı (İnalçık, 1996). Fransa'nın olduğu kadar Avrupa'nın da ipekçilik merkezi olarak tanınan Lyon'da kozadan ipek ipliğini bir mekanik sistem yardımı ile çeken makine ilk olarak 1824 yılında kullanıma sokuldu (Erder, 1976). Bu

teknik, buhar enerjisi ile ısıtılan kazanlardan iplik çeken işçilerin ipliği mekanik olarak dönen dolaplara sarması olarak tanımlanmaktadır (Aslanoğlu, 1998). Buhar gücü kullanılarak çekilen ham ipek hem düzgünlüğü, hem de mekanizasyonun iplik üretiminde sağladığı maliyet düşmesi sayesinde beş yıl içinde Avrupa'ya yayıldı (Erder, 1976). 19. yüzyılda hammadde sıkıntısı çeken Fransız dokumacılar, bu ihtiyaçlarının büyük bölümünü Bursa'dan karşılamaktaydı (Yenen, 1987). Bursa'nın yerel teknolojisi ile üretilen ipek ipliklerin ileri teknolojik yapıdaki Fransız dokuma makinelerinde kullanılamaması sonucunda, Fransızlar Bursa ipekçiliğinin endüstrileşmesine yatırım yapmışlardır (Yenen, 1987). Böylece Avrupa'da ipek iplik üretiminde kullanılan yeni teknik, on yıl sonra Bursa'ya ulaşmıştır (Erder, 1976).

Bursa'da 19. yüzyılın ortalarına doğru yaygınlaşan istimhane, kozaklık ve mancınıkhane gibi özel ipek iplik üretim mekanlarının biçimlenişinde, Fransa'nın ham ipek üretim merkezi Cévennes bölgesinde 1820 - 1830 yılları arasında inşa edilen ipek filatür atelyelerinin mimarisinin (Durand ve Wienin, 1991) etkisi görülmekeyse de Bursa'daki ipek üretim mekanlarında kullanılan malzeme ve yapım teknikleri yöresel özellikler taşımaktadır. Fransa'da ipek üretimi geliştikçe, ihtiyacı karşılayamaz duruma gelen tek katlı atelyelere ikinci bir kat eklenerek, atelyelerin zemin katı kozaklık ve depo gibi işlevlere ayrılmış, ipek iplik çekimi birinci kata çıkarılmıştır (Durand ve Wienin, 1991). 19. yüzyılın ikinci yarısında Fransa'da tüm ipekli üretim mekânları tek bir fabrika yapısı içinde toplanırken (Durand ve Wienin, 1991), Bursa'daki ipek fabrikaları pavyonlardan oluşan yaygın yerleşimler şeklinde gelişmiştir (Şekil 2).

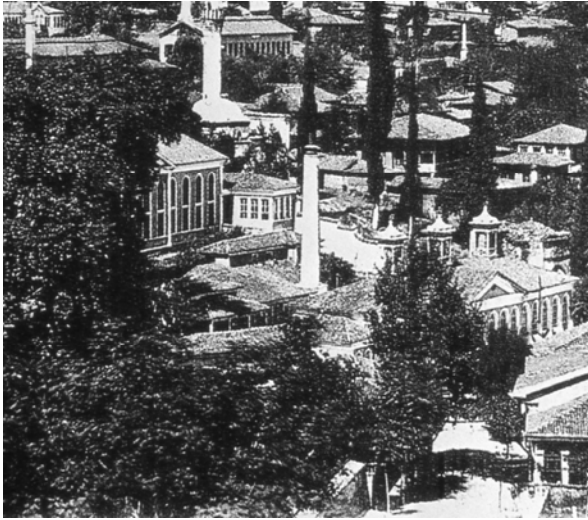
Cumhuriyet'in ilk yıllarından sonra dokuma sektörünün yeniden canlanmasıyla Bursa'daki 19. yüzyıl ipek filatür tesislerine büküm ve çözgühane, dokuma ünitesi ve boyahane gibi özel üretim mekanları eklenmiştir. Kagir veya betonarme sistemde inşa edilen bu yeni üniteler de tek bir kütle içinde toplanmamış, farklı pavyonlar şeklinde tasarlanmıştır.

Bursa'daki ipek fabrikaları



1.Doğan Yılmazipek İpek Fabrikası 2. Duruder İpek Fabrikası 3. Fabrika-i Hümayun 4. Turgut Yılmazipek İpek Fabrikası 5. Resulzade Boyahanesi 6. Rıfat Özbek İpek Fabrikası 7. Mustafa Dörtçelik İpek Fabrikası 8. Mehmet Yüksel İpek Fabrikası 9. Osman Fevzi Efendi İpek Fabrikası 10. Ete Mensucat Boyahanesi 11. İpeker İpek Fabrikası

Şekil 1. Bursa'nın tarihi kent dokusu içinde yer alan ipek fabrikaları ve konumları
Harita: Bursa Büyükşehir Belediyesi, Bilgi İşlem Daire Başkanlığı, 1996.



Şekil 2. Fabrika-i Hümayun, G. Berggren 1880

Bursa'daki tarihi ipek fabrikaları

Leila Erder'in Osmanlı devlet yıllıklarına ve İngiliz Konsolosluk raporlarına dayanarak yaptığı tespitlere göre, 1860'larda Bursa'da 90 filatür fabrikası bulunuyordu (Erder, 1976). Birinci Dünya Savaşı Osmanlı sanayi kuruluşlarının çoğunun kapanmasına neden olmuşsa da, (Ökçün, 1997) Cumhuriyet döneminde yapılan iktisadi atılımlar sonucu 1934 yılında Bursa'da 25 ipek filatür, 54 ipekli dokuma fabrikası faaliyet gösteriyordu (Bursa Yıllığı, 1934). Ancak 20. yüzyılın ikinci yarısından itibaren suni ipek kullanımının yaygınlaşmasıyla ipekçilik gerileme devresine girdi ve doğal ipeğe dayalı sanayi eski önemini kaybetmeye başladı (Aktar, 1989).

Bursa'da 19. ve 20. yüzyılda gelişen teknolojinin getirdiği yenilikleri sergileyen ünitelerden oluşan onbir ipek fabrikası bulunmaktadır. Fabrika-i Hümayun, Turgut Yılmazipek, İpeker ve Osman Fevzi Efendi ipek fabrikaları 19. yüzyılda kurularak, 20. yüzyılda genişletilen tesislerdir. Duruder, Doğan Yılmazipek, Resulzade, Rifat Özbek, Ete Mensucat, Mehmet Yüksel ve Mustafa Dörtçelik ipek fabrikaları 20. yüzyılın ilk yarısındaki teknolojik gelişimleri barındıran kuruluşlardır. Türkiye'nin ipekli dokuma sanayii açısından önemli birer belge niteliği taşıyan bu tesislerde yer alan istimhane, kozaklık, mancınıkhane, bükümhane, devdehane, çözgüthane, dokuma ve boyahaneler başlıca üretim mekanlarıdır. Isıtma merkezi, baca, havuz gibi birimler üretimi destekleyen servislerdir.

İstimhane

İpek iplik üretim işleminin ilk durağı olan istimhaneler ipek kozasını meydana getiren böceğin buhar verilerek öldürüldüğü birimdir (Ete, 1974). Tek katlı ve dikdörtgen planlı (1.61-3.20 x 2.09-4.50 m.) bu yapılar kagir olarak inşa edilmişlerdir (Şekil 3). İstimhanelerde bir veya iki adet istim odası yer alır. Bu ünitelerin önlerinde demir rayların yerleştirildiği geniş düzlükler bulunur. Kozalar, raylar üzerine yerleştirilen demirden, tekerlekli askılıklarla istim odalarına taşınırdı. Bu odaların kapı kanatları, işlevleri gereği demirdendir.



Şekil 3. Turgut Yılmazipek ipek fabrikasına ait istimhane ünitesi, 1999

Kozaklık

Haşlanıp istimhaneden çıkarılan yaş kozalar kozaklık olarak bilinen özel yapılarda kurutulurdu (Ete, 1974). Gün ışığını önlemek amacıyla bu yapıların pencereleri kepenklidir. Genellikle üç veya dört katlı olan kozaklıkların (Şekil 4) çatı araları da kullanılırdı. Dikdörtgen planlı (8.42-12.58 x 14.35-25.32 m.) bu yapılarda kozalar 35 - 45 cm. aralıklarla üstüste yerleştirilen kerevetler üzerine serilirdi (Şekil 5). Rutubetsiz ortam gerektiren kurutma işlemi için genellikle ahşap malzeme tercih edilmiştir. Ahşap karkas sistemde inşa edilen kozaklıklarda dolgu malzemesi olarak daha çok tuğla tercih edilmiştir.



Şekil 4. Turgut Yılmazipek ipek fabrikasına ait kozaklık ünitesi, 2000



Şekil 5. Turgut Yılmazipek ipek fabrikasına ait kozaklık ünitesinin çatı katı, 2000

Mancınıkhane

Kurutulan kozalar mancınıkhaneye getirilirdi. Mancınıkhaneler genellikle tek katlı ve dikdörtgen planlıdır (9.94-10.60 x 19.85-37.40 m.) (Şekil 6). 19. yüzyılda ahşap karkas sistemde inşa edilen bu üniteler, 20. yüzyılda kagir olarak yenilenmişlerdir. Bu üniteye uç bulma tavalarında haşlanan kozaların ipliğinin ucu bulunur; bu uçlar mancınıklardaki gözlerden geçirilir ve ham ipek ipliği mancınık dolabındaki ahşap çıkırıklara sarılırdı (Aslanoğlu, 1998). Haşlanan kozaların buharını mekandan uzaklaştırmak için mancınıkhanelerin tavanlarına havalandırma bacaları yerleştirilmiştir.



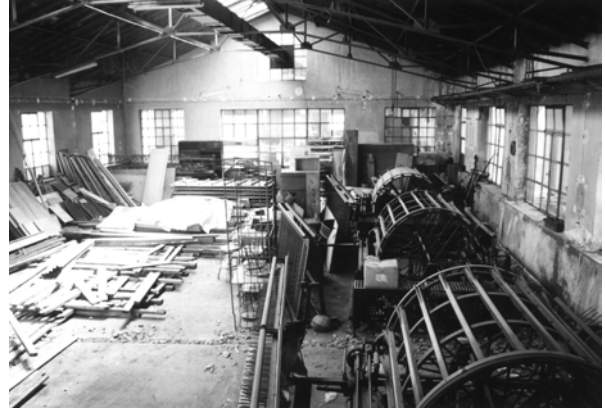
Şekil 6. Turgut Yılmazipek ipek fabrikasına ait mancınıkhane ünitesi, 2000

Büküm ve çözgühane

Mancınıkhanelerden gelen ipek iplik çileleri, kurutulduktan sonra tavel makinelerinde makaralara alınır ve çifthane makinelerinde katlanırdı. Katlanan ipek iplik büküm makinelerinde bükülerek atkı ipliği elde edilir; bu iplikler masuralara sarılırdı. Büküm ve masura makinelerinin yer aldığı ünitelere "bükümhane" denilir. Çifthane makinelerinde katlanan ipek ipliğinin bir bölümü de çözgü makinelerine takılarak çözgü ipliği elde edilirdi. Çözgü ipliği taar ve taraklarda dokumaya hazırlanırdı. Çözgü makineleriyle taar ve tarakların bulunduğu ünitelere "çözgühane" denilir. İbrişim ve kordonetler için gerekli ipek iplikler ise devdehane ünitelerinde bükülürdü. Yaklaşık 20 - 30 m. uzunluğundaki bu ünitelerde ipek, çark ve yerden yaklaşık 1.65 m. yukarıya asılan peşengeç (çengel) düzeneğiyle,

insan emeğiyle bükülürdü. Islak bükülmesi gereken ipek ipliğinin kurumaması için karanlık ve rutubetli ortam gerektiğinden (Dalsar, 1960) az sayıda pencereyle aydınlatılan devdehanelerin zemini topraktır.

Bursa'da büküm ve çözgü makinelerinin kullanımı 20. yüzyılın ilk yarısında yaygınlaşması (Bursa Yıllığı, 1934) nedeniyle büküm ve çözgühane üniteleri fabrikalara bu dönemde eklenmiştir. Bursa ipek fabrikalarında altı adet bükümhane, dört adet çözgühane ünitesi tespit edilmiştir. Tek katlı ve dikdörtgen planlı (8.60-18.00 x 11.40-27.10 m.) bu üniteler (Şekil 7) kagir veya betonarme karkas sistemde inşa edilmişlerdir.



Şekil 7. Mustafa Dörtçelik ipek fabrikasına ait çözgühane ünitesi, 2001

Dokumahane

Çözgü ve bükümhaneden gelen çözgü ve atkı iplikleri dokuma makinelerinde dokunarak ipekli kumaş elde edilirdi. Dokuma makinelerinin yerleştirilebilmesi için geniş iç mekanlara sahip olan dokumahaneler tek katlı ve dikdörtgen planlıdır (5.02-19.80 x 10.07-31.80) (Şekil 8). Bursa'daki ipek fabrikalarına 20. yüzyılın ilk yarısında eklenen ondört dokuma atelyesi tespit edilmiştir. Bu atelyelerden ikisi betonarme, diğerleri kagir yapılarıdır.

Boyahane, apre birimi

Dokuma atelyelerinden boyahaneye getirilen kuru ipek kumaşlar sıcak sudan geçirilerek sargı makinelerindeki devamlı dönen makaralara sarılırdı. Bu makinelerde döndürülerek boyanan

kumaşlar mekanda bulunan ahşap veya beton havuzlara alınarak bekletilir, daha sonra santrifujlerde kurutulurdu. Apre biriminde ütülendikten sonra metreleme tezgahlarında kesilen ipekliker satışa hazır toplar haline getirilirdi. Bursa'da Resulzade ipek fabrikasında iki boyahane (Şekil 9) ve bir apre birimi, Ete Mensucat fabrikasında bir boyahane ve iki apre birimi, Mustafa Dörtçelik fabrikasında birer boyahane ve apre birimi tespit edilmiştir.



Şekil 8. Turgut Yılmazipek ipek fabrikasına ait dokuma üniteleri, 2000



Şekil 9. Resulzade boyahanesi, 2002.

Bursa ipek fabrikalarının koruma sorunları

İpekçiliğin terk edilmesiyle özgün işlevlerini yitiren Bursa ipek fabrikaları yok olma tehlikesiyle karşı karşıyadır. Bursa'nın ipekçilikle ilgili endüstri mirasını koruma sorunları: mevcut

koruma yasasının yetersizliği, yanlış plan kararları, terk, ihmal, bakımsızlık, kötü onarımlar olarak sıralanabilir.

Bursa'da 1960'lardan bu yana yaşanan hızlı nüfus artışına bağlı olarak tarihi kent dokusunun büyük bölümü ticaret ve yoğun konut bölgelerine dönüşmüştür (Tekeli, 2000). Bu durum kentteki tarihsel ve kültürel değerlerin tahrip edilmesine neden olmaktadır. Buna bağlı olarak geniş alanlara kurulan tarihi ipek fabrikalarının arazi değerleri yükselmekte ve bu arazilerin yeni yapılanmaya açılması yönündeki talepler artmaktadır. Kentteki tarihi ipek fabrikalarının tümüyle yok olmalarını önlemek için öncelikle yasal koruma altına alınmaları gerekmektedir. Halen geçerli olan koruma yasasına göre 19. yüzyıla ait üniteler koruma kapsamına alınabilmekte, 20. yüzyılda tamamlanan tesisler ise, süre açısından kapsam dışı kalmaktadır. Bu durum fabrika alanlarının yeni yapılanmaya açılmalarını kolaylaştırmaktadır.

1991 tarihli Muradiye Koruma Amaçlı İmar Planı'nda, kentin batısında yer alan Fabrika-i Hümayun, Turgut Yılmazipek, Duruder ve Doğan Yılmazipek fabrikalarının kültürel tesis alanı olarak kullanımları öngörülmektedir. Bu plan kent merkezindeki Resulzade boyahanesi ve Rıfat Özbek fabrikasının bulunduğu alanları da kapsamaktadır. Resulzade boyahanesi tescilli bir yapıdır. Plana göre yeniden yapılanması öngörülen Rıfat Özbek fabrikasının ise tescilli bir ünitesi dışında diğer üniteleri yıkılarak, alanda konutlar inşa edilmiştir. Maksem Doğusu - Gökdere - İpekçilik İmar Planı'nda, İpeker fabrikası ve Ete Mensucat boyahanesinin kültürel tesis alanı olarak kullanımları önerilmiştir. Karaağaç mahallesinde yer alan diğer ipek fabrikaları için korumaya yönelik öneriler geliştirilmemiştir. Yenimahalle Teferrüç İslah İmar Planı'na göre, eski adı İpekçilik olan Eşrefiler Caddesi üzerindeki bu fabrikalardan 20. yüzyılda kurulan Mehmet Yüksel fabrikasının bir bölümü ile Mustafa Dörtçelik fabrikasının tamamının yeni yapılanmaya açılması öngörülmektedir. Eşrefiler Caddesi'nin artan nüfusun barınma ihtiyacını karşılamak amacıyla konut bölgesi haline getirilmek yerine eski adına (İpekçilik)

yakışır bir aks olarak kentsel hayata kazandırılması gerekir.

Kullanılmayan ipek fabrikaları ihmal ve bakımsızlık gibi nedenlerden dolayı her geçen gün daha fazla tahrip olmaktadır. Bu fabrikalardan Duruder fabrikasına ait kozaklıkta, Turgut Yılmazipek fabrikasına ait devdehanede, Doğan Yılmazipek fabrikasının bükümhane ve dokuma ünitesi olarak kullanılan Demirkapı KİLİSE'sinde, Rıfat Özbek fabrikasına ait bükümhane ve dokuma ünitelerinde, Resulzade boyahanesi ve Mehmet Yüksel fabrikasına ait bacalarda bakımsızlık, kasıtlı tahrip, kötü onarım, aşırı yüklenme gibi nedenlerden kaynaklanan strüktürel bozulmalar tespit edilmiştir. Kullanılmayan ünitelerde gerekli önlemler alınmadığından, zeminden yükselen nem ve çatıdan gelen yağışa bağlı olarak, zemin kat duvarları ile saçaklarda ve yağmur sularının yapı duvarlarına da sızmasıyla tavan ve üst kat duvarlarında rutubet izleri gözlenmiştir; duvarların sıvaları kabarmış ve kalkmıştır. Fabrika ünitelerinin beden duvarlarında kullanılan tuğla ve taşlarda çiçeklenmeler gözlenmiştir. Fabrika ünitelerinin dış hava koşullarına maruz kalan ahşap yapı elemanlarında çürümeler tespit edilmiştir. Kagir fabrika ünitelerinin bir bölümünde kullanılan çelik taşıyıcılarda, demir kapı ve pencere doğramalarında korozyon gözlenmiştir.

Restorasyon çalışmalarına başlanan Fabrika-i Hümayun ve farklı işlevlerle kullanılan Duruder, İpeker, Osman Fevzi Efendi ve Mehmet Yüksel ipek fabrikalarına ait ünitelerin büyük bölümünün iç mekan düzenleri ve yapım teknikleri değiştirilmiştir. Hatalı müdahalelerle bu tesislerin özgün kimlikleri kaybolmaktadır.

Koruma önerileri

Son yıllarda 20. yüzyıl mirasının korunması konusunda dünya çapında çalışmalar sürdürülmektedir. Bunlardan en önemlisi ICOMOS (International Council on Monuments and Sites) tarafından 2001 yılından itibaren geliştirilmeye başlanan Montreal Planı (MP20)'dır (ICOMOS International Secretariat, 2002). 20. yüzyıl mimarlığına ait anıtların korunmalarıyla ilgili stratejiler geliştirmeye yardımcı olmak amacıyla

MP20 tarafından dünya çapında bir anket düzenlenmiştir. Ankete cevap veren ICOMOS Türkiye Milli Komitesi Türkiye'deki 20. yüzyıl mirası kapsamında endüstri yapılarının da yer almasını önermiştir (ICOMOS International Secretariat, 2002). Bu gelişmeler, Türkiye'deki 20. yüzyıl mirasının koruma altına alınabilmesi için gerekli yasanın hazırlanmasına zemin oluşturabilir. Tarihi endüstri yapılarının anıt statüsüne kavuşturularak korunmaları önemli bir başlangıç olacaktır. Etkin ve sürekli bir koruma ise özgün işlevini yitiren tesislerin günün koşullarına uygun bir işlevle yaşatılması ile mümkündür.

Avrupa Konseyi Çalışma Grubu son yıllarda Avrupa'daki ipekçilikle ilgili endüstri mirasını tanıtabilmek amacıyla kültürel turizm projeleri geliştirmektedir (Zanier, 1999). Bu projenin hedefi "İpek Yolu" olarak adlandırılan güzergahlarda yer alan kültürel miras öğelerini, endüstri mirası niteliğindeki yapıları ve bu yapılarda yer alan özgün makineleri sergilemektir (Zanier, 1999). İtalya, İngiltere, Fransa ve İspanya'da gezi güzergahlarının canlandırılması yönünde faaliyetler sürdürülmektedir (Chierici, 1999).

Bursa ipek fabrikalarının korunabilmeleri için bu yapılara özgün değerlerini zedelemeyecek yeni işlevler kazandırılması uygun olacaktır. Yeniden işlevlendirmeye yönelik öneriler fabrikaların mimari özellikleri, kent içindeki konumları ve mülkiyet durumları gözönüne alınarak geliştirilmiştir.

Bursa'daki mevcut ipek fabrikalarından Turgut Yılmazipek, Doğan Yılmazipek, Mustafa Dörtçelik ipek fabrikaları ile Resulzade ve Ete Mensucat boyahanelerinde ipek üretimine yönelik özgün mekan düzeni korunmuştur. Fabrika-i Hümayun, Duruder, Rıfat Özbek, İpeker, Osman Fevzi Efendi, Mehmet Yüksel ipek fabrikalarının özgün mekan düzenleri ise işlev değişikliği veya fabrika alanlarının yeni yapılanmaya açılmaları gibi nedenlerle değiştirilmiştir. Özgün mekan düzeni korunan fabrikaların mümkün olduğunca geleneğini devam ettiren tesisler olarak, özgün mekan düzeni korunamayan fabrikaların ise, buldukları bölgelerin ihtiyaç-

larına cevap verecek yeni işlevlerle kentsel yaşama katılmaları uygun olacaktır. Önerilerin geliştirilmesinde Avrupa'daki ipekçilik mirasının korunmasında uygulanan yaklaşımlardan yararlanılmıştır.

Bursa ipek fabrikalarının yeni işlevlerle kentsel yaşama katılmaları bu tesislerin yaşatılmaları için bir araçtır. Bu yapıların özgün kimliklerinin korunması fabrika ünitelerinin mekan düzenine ve yapım tekniklerine saygılı onarımlarla sağlanabilir.

Avrupa ülkelerinin ipekçilik merkezlerinde kentlerin ipekçilik geçmişini tanıtan ipek müzeleri bulunmaktadır. Bursa'da kentin bu yönünü tanıtan bir müze bulunmamaktadır. Mevcut ipek fabrikalarından özgün mekan düzenini koruyuların tekstil ve yaşayan ipekçilik müzeleri olarak kullanımları uygun olacaktır. Fabrika-i Hümayun tarihsel önem ve yapısal özellikleri bakımından Bursa'da oluşturulması önerilen "Tekstil Müzesi" için en uygun fabrikadır. Fabrikanın kentin kültürel gezi hedeflerinden biri olan tarihi semti Muradiye'de yer alması, müze işleviyle yaşatılmasının uygun olacağını düşündüren önemli bir diğer etkidir. Ayrıca tesisin Belediye mülkiyetinde bulunması müze olarak işlevlendirilmesini kolaylaştırmaktadır. Çok katlı ve toplam yaklaşık 3.500 m² iç mekana sahip olan mevcut üniteler, sergi mekanları olarak kullanılmaya uygun yapılardır.

Turgut Yılmazipek ipek fabrikasının kamulaştırılması için Bursa Büyükşehir Belediyesi tarafından girişimler başlatılmıştır. Mekan düzeni korunan fabrikanın geleneğini sürdürebilmesi bakımından kamulaştırılması olumlu bir gelişmedir. İstimhane, kozaklık ve mancınıkhane ünitelerinde özgün donanımın korunduğu fabrika, yurtdışındaki "Yaşayan Müze"lerin bir örneğinin Bursa'da gerçekleştirilebilmesine olanak veren bir tesisdir. Turgut Yılmazipek ipek fabrikasında oluşturulması düşünülen müzede ipeğin koza halinden kumaş haline getirilme sürecinde tabii tutulduğu işlemler özgün mekanlarında uygulamalı olarak tanıtılabilir.

İpek halı ve yün eğirme tesisi olarak kullanılan Duruder ipek fabrikasının özgün mekan düzeni

korunmadığından mevcut işlevini sürdürmesi uygun olacaktır. Kozaklık ünitesi, fabrikanın işlevi gözönüne alınarak, ipek halı dokuma kurslarının düzenlendiği bir yapıya dönüştürülebilir.

Doğan Yılmazipek ipek fabrikasının "Kültür ve Eğitim Merkezi"ne dönüştürülmesi düşük gelirli Demirkapı mahallesi halkının kültürel etkinlik ve eğitici kurslardan yararlanabilmesini sağlayabilir. Bu önerinin gerçekleştirilebilmesi için tesisin kamulaştırılması gerekmektedir. Kamulaştırma işlemleri için Belediye fabrikasının mal sahibi ile görüşmeler başlatmıştır. Fabrikaya ait bükümhane ve dokuma ünitesi olarak kullanılan Demirkapı Kilisesi'ne sonradan eklenen ara kat kaldırılarak yapı çok amaçlı bir salon olarak kullanılabilir. İpek üretimine özgü değerleri gözönüne alınarak fabrikanın istimhane ve ahşap kozaklık ünitelerinin müze olarak kullanımları uygun olacaktır. Betonarme kozaklık ve iki numaralı dokuma ünitesi geleneksel el sanatları kurslarının düzenlendiği derslikler olarak kullanılabilir. Kurslarda hazırlanan ürünlerin sergilenmesi için, mancınıkhane uygun bir fabrika ünitesidir.

Resulzade boyahanesi Turgut Yılmazipek fabrikasında gerçekleştirilmesi düşünülen "Yaşayan İpekçilik Müzesi"nin devamı haline getirilebilir. Turgut Yılmazipek ipek fabrikasında dokunacak ipekli kumaşların, uygulamalı tanıtımlarla boyahanedeki üretim mekanlarında boyanmaları sağlanabilir.

Konut bölgesi içinde yer alan Rıfat Özbek ipek fabrikasına ait büküm ve dokuma ünitesi çevresinin işlevi gözönüne alınarak, anaokulu olarak yeniden işlevlendirilebilir. İki katlı yapının zemin katındaki dokuma ünitesi (165 m²) eğitim, oyun ve yemek salonları, birinci katındaki bükümhane (209 m²) ise yatakhane olarak kullanılmaya uygun mekanlardır. Büküm ve dokuma ünitesine doğu yönden bitişik yapının zemin katı ana okuluna hizmet veren servis mekanları, birinci katı ise idari birim olarak düzenlenebilir.

Ete Mensucat boyahanesinin "Gençlik Merkezi" olarak işlevlendirilmesine yönelik proje Koç

Grubu tarafından 2000 yılında hazırlanmıştır. Projede fabrika ünitelerinin çok amaçlı salon ve sinema gibi işlevlerle kullanılmalrı önerilmektedir.

Osman Fevzi Efendi ipek fabrikasının kozaklık ünitesinin zemin ve birinci katlarında çorap ve kazak dokuma gibi faaliyetlerini sürdüren görme engelliler aynı ünitenin ikinci ve üçüncü katlarında konaklamaktadırlar. Özgün mekan düzeni korunamayan yapının şu andaki işlevini sürdürmesi uygundur. Tesise ait özgün işlevi belirlenemeyen ünitelerin, fabrika alanının sıhhileştirilmesi bakımından Altı Nokta Körler Derneği'nin mülkiyetine kazandırılmasının faydalı olacağı düşünülmektedir. Bu yapılar kozaklıkta dokunan ürünlerin satıldığı birimlere dönüştürülebilir.

Mehmet Yüksel ipek fabrikasının düğün salonu olarak işlevlendirilen istimhane ve dokuma ünitelerinde yapılan hatalı müdahaleler, tesisin 1996 tarihli rölöve ve fotoğraflarından tespit edilebilmektedir. Hatalı müdahaleler düzeltilecek, bu yapılar özgün mekan düzenlerine ve yapım tekniklerine kavuşturulmalıdır. Fabrikasının tarihsel önemi gözönüne alınarak Bursa Tekstil Mühendisleri Odası tarafından idari ofis olarak kullanılmasının uygun olacağı düşünülmektedir.

Özgün mekan düzeni korunan Mustafa Dörtçelik fabrikası Uludağ Üniversitesi tarafından satın alınarak tekstil üretimindeki ara elemanların yetiştirildiği "Tekstil Meslek Yüksekokulu" olarak yeniden işlevlendirilebilir. Fabrikasının geniş iç mekana sahip atelyeleri uygulamalı eğitim için uygundur.

Sonuç ve öneriler

Bursa'daki onbir ipek fabrikası öncelikle yasal koruma altına alınmalıdır. Mevcut yasanın kapsamı genişletilerek 20. yüzyıl sanayi tesislerinin, mimarlık ürünlerinin tescili için uygun yasal çerçeve oluşturulmalıdır.

İpekçilik ile ilgili endüstri mirasının tanıtımına yönelik etkinlikler düzenlenmesi, yayınlar yapılması bu konudaki bilinci arttıracak ve korumaya

uygun zemini hazırlayacaktır. Yılın belirli dönemlerinde tarihi ipek fabrikalarında ipekçilikle ilgili sergiler, seminerler, konferanslar düzenlenmesi bu yapıların tanınması ve korunmaları konusunda toplumda ilgi uyandıracaktır. Bu etkinliklerle çevresine sahip çıkan kentlilerin sayısı artırılarak, ipekçilikle ilgili endüstri mirasının korunması yönünde kamuoyu desteği gelişebilir.

Bursa ipek fabrikalarının korunabilmeleri uygun işlevlerle kentsel yaşama katılmaları ile mümkündür. Ancak bu tesislerin geçmişe ait birer belge oldukları unutulmamalıdır. Yeni işlev önerilerinin fabrika ünitelerine uyarlanmaları sırasında özgünlükleri korunmalı, değişiklik ve ek gerektiren kısımlarda özenli davranılması gerekmektedir.

Çoğunluğu özel mülkiyette olan fabrikaların büyüklükleri göz önüne alındığında, uygun yeniden işlevlendirme projeleri için fabrika sahiplerine teknik yardım ve kredi imkanları sağlanması uygun olacaktır.

İpekçilikle ilgili endüstri mirasını, bileşenlerini ve özgün donanımlarını sergilemek amacıyla "Bursa İpek Yolu" projesinin geliştirilmesi önerilmektedir. Bu projenin, Avrupa Konseyi'nin "İpek Yolu" olarak adlandırılan güzergahlar için geliştirdiği kültürel turizm projeleri kapsamına alınması yönünde girişimlerde bulunulması tavsiye olunur.

Kaynaklar

- Aktar, A., (1989). Toplumsal değişme sürecinde küçük imalat sanayi: Bursa dokuma sanayiinde insan ilişkileri, *Doktora Tezi*, İ.Ü. Sosyal Bilimler Enstitüsü, İstanbul.
- Aslanoğlu, R. A., (1998). İpek üretiminde makineleşme, Aslanoğlu, R. A., *Kent, Kimlik ve Küreselleşme*, 201 - 207, Erkam Matbaacılık, Bursa.
- Bursa Yıllığı*, (1934). Sedat, Bursa Belediyesi Neşriyatı, Bursa.
- Chierici, P., (1999). Patrimoine Industriel et Tourisme Culturel, l'itinéraire Piémontais de la Soie, *Industrial Patrimony*, 2, 15 - 20.
- Dalsar, F., (1960). *Türk Sanayi ve Ticaret Tarihinde Bursa'da İpekçilik*, İstanbul Üniversitesi Yayınları no: 856, Sermet Matbaası, İstanbul.

- Durand, G. ve Wienin, M., (1991). *Architectures d'une industrie en Cévennes: Au fil de la soie*, General En Languedoc-Roussillon, Montpellier.
- Erder, L.T., (1976). The making of industrial Bursa: economic activity and population in a Turkish City 1835-1975, *Doktora Tezi*, Princeton University.
- Ete, S., (1974). Koza ve ipek teknolojisi, *Türkiye II. İpekböcekçiliği Kongresi*, 45 - 59, Bursa.
- ICOMOS International Secretariat, (2002). ICOMOS develops the Montreal Plan for the 20th Century Heritage, *ICOMOS News*, **12**, 10 - 12.
- İnalçık, H., (1996). Türkiye'nin tekstil tarihçesi üzerine notlar, Yenal, E., *Bir Masaldı Bursa*, 61 - 67, Yapı Kredi Yayınları, İstanbul.
- Mackie, W. L., (2001). İpek kumaş üretimi, Raby, J. ve Effeny. A., *İpek- Osmanlı Dokuma Sanatı*, 191 - 225, TEB İletişim ve Yayıncılık A.Ş., İstanbul.
- Ökçün, A.G., (1997). Osmanlı Sanayii 1913, 1915 yılları sanayi istatistiki, *Tarihi İstatistikler Dizisi*, **4**, T.C. Başbakanlık Devlet İstatistik Enstitüsü, Ankara.
- Tekeli, İ., (2000). Bursa'nın tarihinde üç ayrı dönüşüm dönemi, *Uluslararası XI. Yapı ve Yaşam 99' Kongresi*, 7 - 30, Bursa.
- Yenen, Z., (1987). Vakıf Kurumu - İmarat Sistemi Bağlamında Osmanlı Dönemi Türk kentlerinin kuruluş ve gelişim ilkeleri, *Doktora Tezi*, İ.T.Ü. Fen Bilimleri Enstitüsü, İstanbul.
- Zanier, C., (1999). The valorisation of silk heritage in Italy: building viable tourist itineraries, around historical uniqueness, *Industrial Patrimony*, **2**, 9 - 14.