

itüdergisi/a

mimarlık, planlama, tasarım

Cilt:5, Sayı:2, Kısım:1, 11-24

Eylül 2006

Sınır kavramına mekânsal bir yaklaşım: Bahçelievler örneği

Özlem MUMCU UÇAR*, Ahsen ÖZSOY

İTÜ Mimarlık Fakültesi, Mimarlık Bölümü, 34437, Taşkışla, Taksim, İstanbul

Özet

Sınırlar üzerine bir çalışma mekânın boşluktan fazlası olduğunun anlaşılmasını ve mimarlığın ilişkiler anlamında yorumlanmasını sağlar. Farklı düzeylerde düşünmeyi destekleyerek peyzaj, şehir, sokak, ev, oda gibi ölçekler arası bağlantıların kurulmasına olanak verir. İnsanın baştan beri var olan sınır oluşturma, ilişkileri kurma isteğine bakmak, sınır mantığının algılanmasını sağlayacaktır. Sınırlar üzerine kuramsal bir zemin oluşturulan bu çalışmada, diğer bağlantılı kavramlar konut ve yerleşme başlığında 20. yüzyılın ilk yarısında yaşanan büyük değişimler göz önüne alınarak açılmıştır. Mekânsal ilişkiler açısından sınır üzerine bir analiz Ankara Bahçelievler'deki ilk planlı toplu konut yerleşimi çerçevesinde tanımlanmıştır. Analizin ulaştığı sonuç bu yerleşimdeki sınır olasılıklarının değerini ve değişimlerini ortaya koyar niteliktedir.

Anahtar Kelimeler: Mekânsal sınırlar, modernizm, yerleşme, konut.

A spatial approach to boundary concept: an analysis on Ankara Bahçelievler

Abstract

A study on "boundary concept" provides to understand that space is more than emptiness and orients towards interpreting the architecture as relationships. Forming a theoretical background on boundaries considering the effective changes seen on the first half of the 20th century among the house and settlement focusing human-boundary relations, is the main goal of this study. For discussing the boundary with in this frame an analysis is defined at the scope of the settlement in Ankara Bahçelievler as the first step of today's Bahçelievler district. The analysis focusing the settlement, street and the house, is formed in order to understand how the boundaries has been designed, constructed and changed with in these different levels. Working for defining and determining the relationships, boundaries are the tools for social, political and economical order and held by their other meanings in nature, philosophy and architecture. Within this base, spatial boundaries are explained by the concepts like dwelling, inside-outside, closure-opening, transition, entrance and direction. As boundary forms an emphasis on space-human relationship, explaining perception, cognitive mapping, territorial space, personal space and privacy concepts are very important in order to understand how these are working with the boundaries. Being a corporative "garden city" example that was planned out of the main city and the first housing corporation of the country, Bahçelievler and complete structure of the settlement is a very special case. The results of the analysis display the value of boundary conditions and the role of changes in this neighbourhood from its beginning till today.

Keywords: Spatial boundaries, modernism, settlement, house.

*Yazışmaların yapılacağı yazar: Özlem MUMCU UÇAR. omumcu@anadolu.edu.tr; Tel: (222) 335 05 80 dahili: 4161/26. Bu makale, birinci yazar tarafından İTÜ Mimarlık Fakültesi'nde tamamlanmış olan "Sınır kavramına mekânsal bir yaklaşım: Ankara Bahçelievler yerleşiminde sınırlara bağlı bir analiz" adlı doktora tezinden hazırlanmıştır. Makale metni 18.02.2005 tarihinde dergiye ulaşmış, 06.05.2005 tarihinde basım kararı alınmıştır. Makale ile ilgili tartışmalar 30.06.2007 tarihine kadar dergiye gönderilmelidir.

Giriş

Hayatın her katmanında ve tarihsel akışta fiziksel varlıkları ve anlamlarıyla soyut ve somut olarak var olan sınırların bu çalışma çerçevesinde açılması, bağlantılı kavramlarıyla kuramsal bir şekilde ortaya konması amaçlanarak bir analiz zemini oluşturulmuştur. İnsan ve mekânın sınırlarla olan ilişkisinin anlaşılması, bunlarla ilgili kuramlara bakılması, sınır oluşturma eyleminin temeline götürmektedir. Özellikle yerleşme kavramı, iç-dış ilişkileri, geçişler, kapalılık ve açıklıklar bu bakış ile daha fazla önem kazanmaktadır. Sınırların özellikle 20. yüzyılın ilk yarısında uğradığı kapsamlı değişim ve modernizmin sınırlar üzerindeki etkisi açıklanmaya çalışılmış ve bu dönemde yapılan Bahçelievler Örneği anlatılmak istenen özellikleri üzerinde toplayarak “sınır” bakışını güçlendirmiştir. Ankara şehrinin bir modern başkent olma sürecinin başında, Jansen’in Bahçelievler için sınırları belirleyici, karar verici olarak konutların ve çevresinin planlamasını yapması şehir, sokak ve konut ölçeklerinde projenin tamamen olmasa da uygulamaya konması, bu dönemin özellikleri adına dikkat çekici bulunmuştur. Böylelikle yerleşimin planlama, uygulama ve kullanım evrelerine de bakılarak, sınır-mekân değerlerindeki farklılaşmayı ortaya koymak söz konusu olabilecektir.

Sınır-mekân-insan

Her varlık sınırlarıyla var olur ve farklılaşır. Doğada gözlemlediğimiz her şeyde de sınırlar vardır; mikro ölçekten, makro ölçeğe kadar varlıkların sınırları söz konusudur. İnsanoğlu önce doğadaki sınırları görmüş, kullanmış ve öğrenerek yerleşmiştir. İnsanın bu yolla düzenlediği sınır olasılıkları ile bunu sağlayan elemanlar ise zaman içinde çeşitlenmiştir.

Sınırlar ve kenarlar oldukça kritiktir ve bütünün farklı iki alanını oluşturmaktadırlar. Bu yüzden sınırlar ayırandan çok, ilişkiler ve ters dönüşümlerin oluşturduğu dinamik ara kesitlerdir. Ekolojik anlamda da, kenar en verimli yerdir, çünkü katılımcıların ve kuvvetlerin diğeriyle karşılaştığı ve etkileştiği alandır (Corner, 1999). Marcuse (1999) ise “Tüm sınırlar kişiler ve aktiviteler arasındaki, toplum içi, toplumlar arası veya kişilerle

gruplar arasındaki “bölümlenmeleri” önerirler. Her şeyin sınırları vardır; hayatın ve onun kapsadığı mekânlar sınırlanmıştır” demektedir.

Sosyal olarak bölümlenme, insanlar arası statülerin, hiyerarşilerin belirlenmesi için belirli sosyal organizasyonların özellikleri açısından, kültürel, politik veya ekonomik nedenlerle fiziksel ve fiziksel olmayan sınırların varlığını gerektirir. Yapay çevre her ölçekte kültürel bir bilgiyi barındırır ve onu oluşturan sosyal organizasyonları ve onun etkilediklerini yansıtır. Çevrede her ölçekteki mekânda bu ayrımların yansımaları görülebilmektedir (Lang, 1987).

Sınırlar, “kimliğin tutulması” ve “çevrelenmenin derecesinin belirlenmesi” için çalışırlar. Genellikle bununla belirlenen, kapalılığın derecesiyle, içe-dışa neyin, ne şekilde geçebileceği veya geçemeyeceğidir. Sınır mimari eylem ve mekânın da birçok farklı yanlarını birleştirme imkânını getirmekte ve mekânın insanla olan bağlantısını her yönden vurgulamak için çalışmaktadır. Sınır iki boyutlu bir çizgiden fazlasıdır. Sınır kuramları ve yapısal çevre ile ilişkileri, tasarımın ve mekânsal düzenin arkasındaki düşüncüyü olumlu yönde genişletmektedirler. Bu çerçevede sınırlar mimari eylemin her aşamasında kapatmak, açmak, ayırmak, korumak, ilişkileri tanımlamak, kimliğini belirlemek, iletişim kurmak, işaretlemek, aktiviteleri ayırmak ve hareketi yönlendirmek gibi özellikleri ile var olurlar.

Sınırlara odaklanan bir çalışma, mekânın farklı yönleriyle anlaşılmasını ve mimarlığın ilişkiler anlamında yorumlanmasını sağlar. Bu kavram mekânda peyzaj, şehir, mahalle, ev, mobilya gibi birbiriyle ilişkili farklı ölçekler ve bağlantıların anlaşılabilmesine olanak verir. Tüm bu farklı seviyelerde veya ölçeklerde çevre insanın kararı, daha özel olarak tasarımcının kararı ile belirlenmektedir. Norberg-Schulz (1971) bu düzeylerin etkileşiminin çevrenin yapısını oluşturduğunu ve evdeki şemanın geometrik olma olasılığı yüksekken, kentsel ölçekte topoğrafik karakterde olduğunu belirtir.

Sınırların açılımları ile belirlenen çevreyici özellikleri çevrenin her düzeyinde vardır. Açık-

lıklar, pencere, duvar, eşik (geçiş) sayesinde sınırlar mekânsal strüktürleri devamlı, devamsız yayılma, yönlenme ve ritim olarak sunarlar. Sınırlanan boşlukla, sınırlayan öğelerin ortak oluşturdukları bir olgu olan mekânı sadece boşluk değerleri ya da sadece sınırlarıyla tanımlamak olası değildir.

Topolojik ilişkiler sınırları ve oluşumlarını anlamak adına çok önemlidir. Piaget ve Inhelder (1956) mekânlara düzen getiren ilk ilişkilerin topolojik türden ilişkiler olduğunu, form veya ölçü değişmezliğinden önce geliştirilmiş olduklarını belirtirler. Ayrıca, topolojinin kesin mesafelerle açı ve alanlarla ilgilenmediğini, onların yerine yakınlık, ayırma, ardıllık-dizi, kapalılık, devamlılık gibi ilişkilerle var olduğuna dikkati çekmektedirler. İnsan kendini yönelmek için bu topolojik ilişkilerden faydalanmıştır; geometrik şema ise çok daha sonra geliştirilmiştir. En temel düzen, en ilkel olarak toplanma ve yakınlık ilişkisi ile sağlanır. Piaget ve Inhelder'in yaklaşımı Gestalt psikolojisi ile oldukça uyum içindedir ve topolojik tanımlar bu çerçevede sınır ilişkilerinin çeşitliliğini sunarlar. "Yönlenme ve yerleşmenin" ilk davranışı dünyanın topolojik bir merkezine göre insan yerleşmesinin yerini tayin edebilmektir. Bu da sınırların düzenlenmesi ve hiyerarşilerin belirlenmesi ile oluşturulur (Dripps, 1997). İnsan için en temel güvenlik derecesi de en basit anlamda doğal dünyadan insanın fiziksel ayırımını oluşturarak sağlanır.

"Merkez" önemlidir. Yapı bir merkezden başlar ve merkezler hareketin yeridir. "Sınır" ise kendi varlığı ayırmaları getiren öncelikli bir yapıdır. Kenar veya sınır böylece daha çok oluşturduğu iki olguyu ayıran ve birleştiren bir paradoksal oluşum ve kurgudur (Dripps,1997). Sınır ve merkez kavramları bir arada, insanın yerleşmesindeki ana başlangıcı belirlerler. Merkez bir kenar veya sınır olmadan var olamaz, onlarla tanımlanır. Merkeze verilmiş olan güç kenarın yani sınırın da belirgin olmasıyla kolaylıkla algılanabilir. "Sınır" böylece bir topolojik ilişki tanımlayan, içi ve dışı yani "içeride olmanın farkını" yaratır. Sınırlara olduğu kadar açıklığa da ihtiyaç vardır ve bu sadece bir yapının çeperi olmak zorunda değildir. Bir koridor bile sınır ya

da arakesit görevi görerek ilişkileri düzenleyebilir. Mekân sınır davranışında bulunabilir; binanın kendisi ve binalar bütünü de sınır davranışı gösterebilir.

İki yerin, iç ve dışın ilişkisi, iki birbirine zıt yaklaşımla başlar: Ayırma ve birleştirme, farklılaştırma ve devamlılık ya da sınır ve geçiş. Açıklıklar ve geçiş mekânları dünyanın kendini tersine çevirdiği yerler haline gelir. Sınırdaki yönlendirmeyi ve tanımlamayı sağlayan çok kuvvetli bir kırılma veya açıklık geçişi sağlar. Açıklıktaki görsel değerler yönlendirme sağlayarak mekândaki hareket hakkında bazı ipuçları verir. Sınırın arkasının bilinmesi için denenmesi, görsel veya fiziksel olarak geçilmesi gerekir; bunu yapan da açıklıktır. Kapı ve pencere, duvarın varlığını ve kalınlığını bilindir kılar. Bu açıklıklar ait oldukları yerlerin doğasının ve yapısının işaretdirler (Meiss, 1994).

İnsan-çevre çalışmalarında, şema kavramı ve bilişsel haritalar sınırlar adına oldukça önemlidir. Kişilerin deneyimleri sonucunda oluşan şema, hiyerarşik olarak düzenlenmiş, çevreyle ilgili bilgi yüklenmiştir. İnsanın aynı ilkelere göre hem algıladığını, hem de organize ettiğini söylemek yanlış olmayacaktır. Lynch (1992), somut olarak şehirleri okunabilir yapan ve fiziksel yapısını anlaşılır kılan beş kategorideki elemanları belirler ve bu yaklaşımıyla sınırların işlevini de belirginleştirir. Alanların bilişsel kapsamını yapılandırabilmek için kişiler "yollar, kenarlar, bölgeler, düğüm noktaları, çevresel işaretler" gibi başlıkları kullanırlar. Kenarlar forma paralel olan ya da formu kapsayan, kesen sınırlardır; gözlemci tarafından yollar gibi kullanılmazlar. Görsel olarak kenar olan, kullanımda birleşim yeri olabilir. Bölgeler ise fark edilir kimliğe sahiptirler. Homojen bir dokuyu barındırarak, tanımlanmış bir kontur yardımıyla, eşdeğer alan kullanımını sağlarlar. Düğüm noktaları ise yoğun aktivitenin olduğu yerler olarak tanımlı çevresel işaret ile birliktedirler. Bu tür çevresel işaretler dıştaki gözlemci için referans noktalarıdır. Norberg Schulz (1971) da Lynch'e yakın bu tür üç temel elemanı yerler, yollar ve alanlar olarak tanımlar. Stea (1969) ise "noktalar, sınırlar, yollar ve engeller" olarak dört temel ayırım

ortaya koyar. İnsanlar haritalarda farklı elemanları ele almakta ve sunma düzeninde de farklı kurgulamaktadırlar. Araştırmaların sonucuna bakıldığında, insanların yolları şehir organize eden en önemli elemanlar olarak algıladığı fikrine ulaşılabilir (Lang, 1987). Bilişsel haritaların üzerinde çalışmak, çevresel tasarımlar olarak binaların, mahallelerin, şehirlerin nasıl oluşturulduğunun ve sınırların buradaki rolünün anlaşılmasını sağlar.

Egemenlik, kişisel alan, kişisel mesafe ve mahremiyet gibi başlıklar sınırların oluşturulmasındaki temel kavramlar olarak önemlidirler. Psikologlar, kişinin, düşünce boyutunda diğeri ile ayırımının kurulmasının temel önemini açıklamaya çalışmışlardır. Egemenliğin kontrolü sınır açısından en önemli başlıktır. Habraken (1998) yerleşme davranışının, yani bir mekânı ayırarak içeriye neyin girip neyin girmeyeceğinin kararını vermenin temelde egemenlikle ilgili olduğunu belirtir. Bu çerçevede sınırların oluşturulmasında egemenlikle ilgili kararlar önce gelmektedir; mevcut formun kararları da bunu takip eder.

Kişinin kendini fark etmesi, sınırların açıkça tanımlanma süreciyle çok yakından ilgilidir. Sınırlar ve birey arasındaki belirli bir ilişki aynı zamanda farklı kültürler arası durumlarda farklı şekillerde gözlemlenebilir (Hall 1966). Kişisel alan taşınabilir egemenlik alanı olarak düşünülür, bazı özel durumlarda da kaybolabilen alandır. Kişisel mesafe ise kişisel alanın içine girebilir veya çıkabilir bir durumdur. Kişisel alan genellikle bu alana saldırı tehlikesi bulunduğu çağrılır. Burada da fiziksel olarak görülmeyen ama bilinen veya hissedilen sınırlar mevcuttur.

Rapoport (1977) mahremiyeti, etkileşimleri kontrol etme yetisi ve istenen etkileşimi gerçekleştirme yeteneği olarak tanımlar. Mahremiyet eğer isterse kişiye yalnız kalma durumunu da sağlar. Sadece görsel mahremiyeti çözmek yeterli olmayabilir. İşitsel mahremiyete de dikkat edilmelidir. Mahremiyet egemenlik davranışı ve kişisel alan birbirleriyle ve sınırlarla bağlantılı kavramlardır. İnsanlar buldukları aktiviteye göre belirli bir seviyede uygun mahremiyet de-

recesi isterler. Her türlü fiziksel sınır ihtiyaç olunan şekilde örgütlenerken ilişki çözümlenmelidir ve sınırlarla bu kavramın ilişkisi unutulmamalıdır.

Tek aile evi egemenlik davranışına açıkça belirlenmiş özel mülk sınırlarıyla çevreli olarak bir örnek oluşturur ve mahremiyeti de sağlayan fiziksel elemanlarıyla var olur. Konut ve ev arasındaki farkı yerleşme açıklamaktadır ve konut ünitesinin fiziksel yanı sıra ev deneyimini açıklamaya yeterli olamamaktadır (Lawrence, 1987). Evin yapısı yerin yapısıyla ilişkilidir. Ev, açıklıklarını ve ilişkilerini denetleyen sınırlarıyla vardır. Küçük bir şehre benzetilebilir; yolların yapısıyla anlamlandırılmıştır. Habraken (1998) insanlar tarafından oluşturulmuş şeylerin denen kontrolün sınırlarını temsil ettiğini, bu yüzden de kişinin egemenliğini özellikle evde işaretlemlerle göstermeye eğilimi olduğunu belirtir.

Yerleşim birimlerinin çevresindeki sınırlar, hem mekânlar ve odaların iç organizasyonu, hem de farklı mekânların sembolik ve hukuksal tanımlamalarını sunan sınırlardır. Diğer yandan kullanıcıların amaç ve kişisel isteklerini, farklı insan gruplarının sosyal geleneklerini, tekrar tanımlanan kültürel kurallara göre, mekânlar arası görselliği ve erişebilirliği belirleyen fiziksel “engeller” olarak hizmet ederler (Lawrence, 1987). Rapoport’un (1969) da altını çizdiği, kültürün alt bileşenleri olan inançlar, aile yapısı, yaşam biçimleri, değerleri, dünya görüşleri ve aktivitelerin evin şekillenmesinde çok önemli rolü olduğudur. Evin çevresindeki sınır formları bu çerçevede, çok yüksek demir parmaklıklardan, yığma duvarlara, bitki örtüsünün kullanılmasına kadar değişir (Habraken, 1998).

Modernizm ve sınırlar

Modernizm mekânların yapısını ve üretimini halen etkileri görülen şekilde değiştirmiş, yenden kurgulamıştır. Yeni teknolojiler endüstriyel hareketler, toplu taşıma sistemlerinin gelişmesi yerel hareketin hızını arttırmıştır. Yerleşim yoğunlukları hızlı bir şekilde dağılmış ve daha farklı bir anlayışla tekrar düzenlemeye tabii tutulmuştur. Çekirdeği ticari merkez olan kent modeli çoğalmış ve bunu çevreleyen konut alanlarıyla beslenmesi desteklenmiştir.

İletişim, medya ve küreselleşme, bir yer ile diğer bir yer arasındaki farkı azaltmış ve benzerlikleri arttırmıştır. Bağlantılı olarak insanın kafasındaki “yer olgusu” yani kültürel aktiviteleriyle bir mekânı farklılaştırma zarar görerek, küçülmüştür. Hız ve kaçınılmaz iletişim boyutu ayrımın vurgusunu yapacağına, benzerliğin vurgusunu yapmıştır. Manzara, hareketin hissi, saydamlık, sanatta da geçerli olmuştur (Rowe, 1993).

Banliyö ağı oluşturulunca kentsel aktivitelerin mekânsal ayrımı söz konusu olmuştur. Modern kentlerde “yer duygusu” değişmiş, kişilerin sosyo-ekonomik durumlarının farklılaşması konutta da değişimi getirmiştir. Fonksiyonel kent bölümlenmesiyle banliyö yapısındaki ikametgâh çözümü artarak gelişmiştir, kısacası yerleşim yoğunlukları da düşürülmüştür. Burada CIAM dönemin öncü mimarlarından meydana gelen, bir yapılanma olarak tarihsel modelleri reddederek yüksek apartman bloklarıyla dolu katı fonksiyonel şehirler öngörmüştür. Şehrin her bölümü bu çözümde yeşil kuşaklarla çevrelenmiştir. Şehir konut, iş, eğlence ve trafik olarak bölümlenmiştir.

Şehir sınırları algılanabilir bütünüyle ve süreklilikleriyle tanımlıyken, yapısında parçalı bir gelişme söz konusu olmuştur. Dış sınırlar daha belirsiz hale gelmiş ve bunun yerine içerideki sınırlar derinleşmiş ve büyümüştür. İnsanın hareketli boyuta geçmesinin açılımında yaşanan bu ilişkiler çoğu ülkede benzer şekillerde ortaya çıkmıştır. En büyük değişim ise, 20. yüzyılın başında yaşanarak yatırımların büyümesiyle binaların, yerleşmeler ya da toplu bloklar halinde imarlı alanların dışında da inşa edilmesine geçilmiş olmasıdır. Geleneksel şehrin kurallarına bağlı olma zorunluluğu yoktur artık; yeni teknoloji ve yapım yöntemleriyle esnek gerçekleştirme durumuna geçilmiştir.

Erken 20. yüzyılda konut sorununun katlanarak büyümesiyle yerleşmeler dışı açık bir şekilde sınırsızca genişleyerek değil, artık kapalı bir düzeni amaçlayarak geliştirilmektedirler. Burada yerleşmenin sınırının nasıl örgütleneceğinin çözülmesi ve yerleşmenin bir kara veya demiryolu ile merkeze bağlanması gerekmektedir. Bu özellikler “bahçe-şehir” mantığını tanımlamaktadır.

Bahçe-şehir düzeni Ebenezer Howard tarafından 1898’de tanımlanmış ve daha sonra da geliştirilerek çeşitlenmiştir. Bahçe-şehir örneklerinde eğrisel, pitoresk yollarıyla, cepheleriyle, arka bahçe zincirlemeleriyle daha eski karakterli tiplerin yanında çok daha rasyonalist örnekleri de vardır. Zamanla, devasa blokların bir arada yapıldığı toplu konut örnekleri bunların yerini alacak ve kent bu unsurla dolacaktır (Rowe, 1993).

Modernizmde geleneksel anlamdaki içte bir yer değiştirme yaşanmış, iç ve dışın ilişkilerinde bir kayma meydana gelmiştir. Bu özel ve kamusal olan üzerinde de gerçekleşmiştir. Mahremiyet hissi zayıflatılmış, sınırların yeniden çizilmesi sırasında da farklı mekân çözümlerine ulaşılmıştır.

Marcuse (1999), günümüzde ayıran duvarların şehrin çevresinden çok, karmaşık bir biçimde içinde olduğunu kabul eder. Ona göre, duvarlar ekonomik olarak bir bütün olan fakat içten parçalara ayrılmış metropol alan içindedirler. Modern şehirdeki sınırsal değişimler ya da kaymalar alt ölçekte yerleşim bölgelerine ve konuta da yansımıştır. Konutta iç ve dış arasındaki bağlantı artmış, mekân içindeki sınırlar azalarak içeride de birbirine akan, akışkan bir mekân yaratılmıştır. İç ve dışın arasındaki duvarların yoğunluğu ve malzeme doluluğu azalarak aralarındaki ayırım düşürülmüştür. Bir iç mekân dış olarak görülmekte, iç dış haline gelmektedir. Sınırlar strüktürden bağımsız olabilmekte ve istenilen yerde istenilen şekilde yaratılabilmektedir. Bu da geleneksel konuttaki mahremiyet örüntülerini tamamen geride bırakmıştır. Modernizm bize konutta da şehirde olduğu gibi fonksiyonel bölümlenme önermiştir. Konutun toplu yapılma gerçeği standartlaşmayla birlikte, konutların içinde ve dışında benzerlik ve aynılıkla sonuçlanmıştır. Daha önceden her şekilde kullanılabilen çok amaçlı oda yapısı artık belirli fonksiyonlara adresli olarak tanımlanmaktadır.

Ankara Bahçelievler’de sınırlara bağlı bir analiz

Bu çalışmada amaçlanan, “sınır” çerçevesinde kuramsal bir temel oluşturularak, bu kavramın mekânla olan ilişkisine ve bağlantılı kavramlara

müstakil konut çerçevesinden, 20. yüzyılın ilk yarısında sınırların geçirdiği değişimin ve modernizmin mekânsal sınırlar üzerindeki etkilerinin de tartışılabileceği bir analiz zeminini, Ankara Bahçelievler'deki ilk konut grubu üzerinden geliştirmektedir. Bu çalışma sırasında bağlantılı kaynaklara ulaşılarak yeni kurulan Cumhuriyet'in başkenti olan Ankara 20. yüzyılın başında ilk toplu örnekleri barındırma olasılığıyla değerlendirmeye alınmıştır. İlk zamanlar yapılan literatür araştırması ile dönemin İstanbul ve diğer şehirlerindeki müstakil konut örnekleri taranmış fakat konutların planları ve fotoğrafları dışında çevresiyle olan ilişkileri hakkında bir veriye ulaşılamamıştır. Bu konutların modern dönem örnekleri olarak pek çoğunun artık varlığını sürdürüyor olması dış ya da iç sınır ilişkilerinin anlaşılmasında büyük bir engel olarak ortaya çıkmıştır. Bu yüzden tercih sokak-konut ilişkilerinin de konuşulabileceği toplu bir yerleşme olasılığı üzerinden yapılmıştır. Kişisel görüşmeler sonucunda alan taraması Bahçelievler'e odaklanmış bilinen örneklerden Saraçoğlu ve Gazi Mahalleleri daha sonraki bir tarihi verdiğinden seçim dışı bırakılmıştır. Bugünkü Bahçelievler bölgesindeki sokaklar taranarak dikkat çekici örnekler tespit edilmiş, fotoğrafları çekilmiştir. Bu tespitlerden, 35. ve 39. Sokaklarda rastlanan ve bir bütünün parçası olarak algılanan konutlar dikkate değer bulunmuştur. Bugünkü haliyle çevrenin dokusundan ayırt edilmesi mümkün olmayan bu yerleşimin detaylı izlerine ve sınır değerlerine ulaşabilmek için daha kapsamlı bir literatür ve tespit çalışması gerekmiş, eldeki verilerin niteliği yapılan görüşmelerle ortaya çıkmıştır.

Ankara Büyükşehir ve Çankaya Belediyeleri Arşivlerinden Parselizasyon ve İnşaat Tarzı Planları ile Bahçelievler Konut Kooperatifi Planlarına ve yazışmalarına ulaşılmıştır. Tespitlerde beş farklı tip konutun dördünün örneklerine rastlanmıştır. Yapılan yüz elli kadar konuttan, bugüne ulaşabilen toplam on dört konutun altısının içine girilmiş ve oturan kişilerle detaylı kişisel görüşmeler yapılmıştır. Bölge hakkındaki eksik bilgiler karşılıklı olarak paylaşılarak tamamlanmıştır.

Diğer taraftan Hermann Jansen'e odaklanan çalışma Almanya'ya uzanan bir literatür ve Berlin

Teknik Üniversitesi bağlantılı bir arşiv çalışması şeklinde gelişmiştir. Prof. Bernd Nicolai ve Wolfgang Sonne gibi konularında yetkin kişilerle internet aracılığıyla görüşülerek Jansen'in Bahçeli'deki yaklaşımı ve tasarımcı kişiliği gibi konularda aydınlatıcı kitap, makale ve bilgilere ulaşılmıştır.

Konut sorunu çözümünün önemli gelişmelerini ve imar hareketlerini barındıran dönem olan 1920-1940 yılları arasında gerçekleşen Jansen Bahçelievler Planlaması'ndaki sınır olasılıkları en baştan itibaren tüm bilgilerin ışığında, aşamalı olarak "yerleşimin, sokağın ve konutun sınırları" şeklinde hiyerarşik bir ölçekte ele alınmıştır. Sınırlardaki açılma, kapanma, genişleme gibi değişimler tezin önceki bölümlerindeki zemine oturan bir analizle sonuçlandırılmıştır. Analiz için bu bölgenin seçilme nedenlerinden biri sınır oluşumunu daha herhangi bir yerleşme tanımlaması yokken, en baştan itibaren izleme imkânını vermesidir. İkincisi ise Jansen'in planlamasının getirdiği gerek yerleşim gerekse konut sınırlarının, sınır olasılıklarının değeri ve bütündeki mantığıdır. Bu planlamanın sonradan yapılan birçok planlamaya etkileri bugün de çevreden okunabilmektedir.

Dönemin açılımı ve Hermann Jansen

1920'ye kadar olan dönemde Anadolu'da modernleşmenin dünyadaki diğer örneklerde olduğu gibi sanayi bağlantılı ve bütünleşik olarak gelişmemiş olduğu gözlenmektedir. Bu dönemde yapılan konutlar modernleşen herhangi bir ülkedeki konutlarla çoğu yönleriyle benzerdir ve konutun iç sınırlarını farklı fonksiyonlar şekillendirmektedir.

1920 ve 1946 arasında batı benzerinde uygulanan toplu konut oluşumları iki şekilde görülmektedir: İşçiler için fabrika bölgeleri yakınında devlet tarafından yaptırılan lojman konutlar ve sosyal konut amacıyla başlayıp "mülk konut" üretimine dönen kooperatifler. Bu konutların az katlı düşük yoğunluklu yaklaşımları batıdaki bahçe-şehir geleneğinde çeşitlenmiş örneklerle benzer uygulanmışlardır (Bilgin, 1997).

1927 yılında Başkent Ankara'nın imar planı için davetli bir yarışmaya katılan Hermann Jansen'in

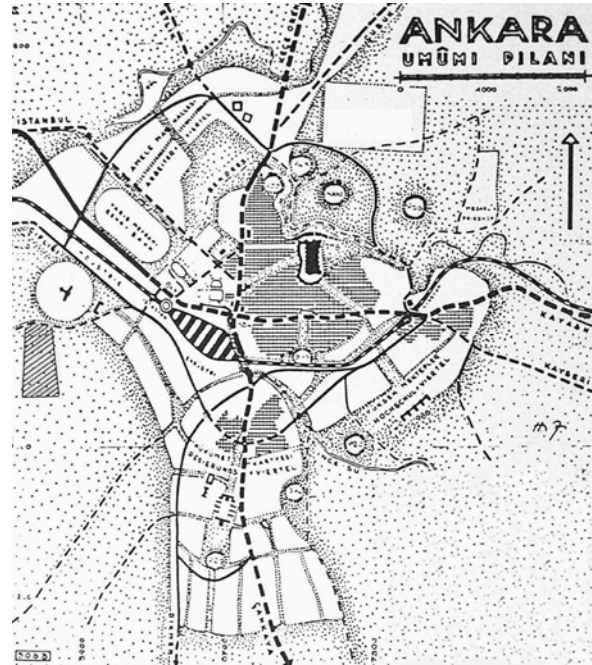
projesi birinciliğe layık görülmüştür. Jansen Planı 1932’de Bakanlar Kurulu Kararnamesi ile onaylanarak beş yıllık uygulama planı 1934’de yürürlüğe konur. “Jansen için planlama sosyal bir olgudur. Bunu daha çok kamu sağlığı ve mutluluğu biçiminde anlamakta ve doğa ile bütünleşmiş “Siedlung” (dış mahalle yerleşimi, bahçeli evler) tipi yerleşmeleri savunmaktadır” (Reuter, 1963). Bahçeli evlerden oluşan mahallelerin düzenlenmesiyle, kent içinde ve dışında büyük yeşil alanlar geliştirme eğilimi söz konusudur. Jansen bu düşüncelerini Ankara’da Bahçelievler’deki ilk konut planlaması olan Bahçelievler Konut Kooperatifi için yerleşim ve konut mimari planlarında geliştirmiştir. “Ankara’nın başkent olmasını izleyen yılların konut açısından en belirgin özelliği konut ve kentleşme salt başkentin sorunu olmamakla birlikte bu soruna yönelik çözümlerin modernist bir mimarlık anlayışı çerçevesinde hep Ankara’da ortaya çıkmış olmasıdır. 1950’lere kadar kooperatiflerin müstakil ev üretim biçimi olma nedeni o yıllarda bağımsız mülkiyet için tanımlanmış en küçük birimin arsa olmasıdır. Jansen’in burada uygulamaya koyduğu plan ise tipik bir komşuluk ünitesi planıdır. Bu kavramın temeli, Howard’ın bahçeşehir fikrinden alınmıştır ve onun 20. yüzyıla yansımasıdır; bu fikir Almanya’da da farklı ideolojiler altında kullanılmıştır. Jansen’in de bu gelişmelerden etkilenmiş olduğu düşünülebilir” (Özüekren, 1997).

Bahçelievler’de yerleşim planının gelişimi

1935’de Ankara Şehri’nin imar sınırları dışındaki konut yapımına ilk izin verilen yer olarak Abdi Paşa Çiftliği arazisinin bir bölümü alınmış ve tanımlanmış sınırların içinde bir yerleşim planının hazırlanması görevi Jansen’e verilmiştir (Şekil 1). Planlama gelişimine bakılacak olunursa, Jansen tarafından hazırlanan ilk kaba yerleşim planı, sonraki gelişmelerle çizilen ve sokak kesitlerinin de yer aldığı Jansen’in ana yerleşim planı, ortakların istekleri ve sipariş sayısı ile şekillenen kooperatifin uyguladığı yerleşim planı aşamaları görülebilir. Bundan sonraki aşama ise kullanıma başladıktan bugüne kadar geçirmiş olduğu gerek sokaklar, gerekse konutlardaki değişimdir.

İlk yerleşim planı- O zaman var olan veriler doğrultusunda düşünülerek başlangıca dönülür-

se, arsanın şehre bağlanan kuzey sınırının ve yerleşimi şehre bağlayan ana arterin Çiftlik Yolu olduğu görülür. Jansen başlangıçta, arsa sınırlarını birer sınır elemanına dönüştürüp, çiftlik arazisinin devamı olan dış alanla ilişkisini yeşil bir kuşakla kontrol getirmiştir. Bu dıştaki sınır alanı, ilk yerleşim planından itibaren verilmiş bir karar olup, bu şekilde de uygulanmıştır. Jansen arsayı, ana iki ring yolu aracılığıyla iki ayrı bölüm olarak tanımlamış, bunların ara sınır bölgesine okul, çarşı ve karakolu yerleştirmiştir. Jansen’in vazgeçmediği konutların sokak cephelerinin oluşturduğu bütünleşik perspektiflerdir. Bu aşamada Jansen konutları çoğunlukla bitişik bloklar şeklinde çözmüştür.



Şekil 1. Jansen’e ait olan Ankara imar planında Bahçelievler planlamasının yeri

İkinci planlama aşaması- Jansen’in 1936 tarihli planında, yönetimle yapılan görüşmeye göre oluşan yeni çözüm mevcuttur. Planda mahalle yoğunluğu düşürülmüştür; bitişik blokların sayısının azaltılarak bunların yerine tekil ve ikiz olarak katlı ev çözümüne gidilmiş, sosyal bir tesis de eklenmiştir. İlk alınan yerleşim kararları çok değişmemiştir. Bütünleşik sıra bloklar sayı olarak azalarak arsanın üst, orta, alt bölgesine toplanmış, bunların yerine daha çok tercih edilen ikiz ve tekil konutlar gelmiştir (Şekil 2).

Çevredeki yeşil bandın kesitleri ile birlikte diğer yolların kesit verileri detaylı olarak düşünülmüştür. Yerleşimin çevresindeki yeşil sınırın dışla ilişkisi doğrudan kurulmamış, ama bu yol kendi üzerinde hareketin olduğu bir yürüyüş yolu olarak düzenlenmiştir. Bu yolun ileriye dönük ilişki kurma potansiyeli olduğu görülmektedir (Şekil 2). Jansen, kendi imar planına yaptığı ekle Bahçelievler ve Yenişehir arasını yerleşmeye açarak, çevredeki olası yerleşim alanları için de ilkinine bağlı bir gelişme öngörmüştür. Böylece, bu yerleşim temel alınarak izler devam ettirilmiş, sınırlar ve sınır alanlar da kısmen belirlenmiştir.

Uygulanan plan- Planlama, Jansen'in son istediği boyutta gerçekleşmemiştir. Konutlar üzerinde değişiklikler öngörülmüştür (Şekil 3). "Jansen'in bahçeli evler içinde yaşayanların bir yandan doğayla bütünleşmesini sağlarken öte yandan sokaklarda kentsel bir imajı korumaya çalıştığı gözlenmektedir. Yolların etrafında kesintisiz bir yapılaşmayı oluşturmaya çalışmış, bunun için bitişik ev bloklarını kullanmıştır; tek evler söz konusuysa bu evleri tek katlı ince bir blokla bağlamıştır" (Tekeli ve İlkin, 1984). Üyelerin seçtiği ev tipi belirlendikten sonra, bitişik ev blokları tercih edilmeyince plandan tamamen kaldırılmıştır. Ayrıca, ismarlanan konut sayısının az olması nedeniyle parsellerin bazılarında herhangi bir yapılaşmaya gidilmemiştir. En son olarak ihale öncesinde yapılan değişikliklerle belirlenen beş tip konut parsellere yerleştirilmiştir. Bunlar B3, B4, C2, D2 ve D4 tip konutlardır. Bu dönüşümlerden sonra Bahçelievler'de bitişik ev ve sürekli yapılaşmış sokak ilkesi bırakılmış, birbirinden kopuk tek evler hâkim tip haline gelmiştir. Fakat Jansen yine de sürekli sokak cephelerinden tam vazgeçmemiştir. Modernizmin seri üretim mantığını daha da vurgulayan aynı tip konutları yan yana birbirine bağlayarak bütünleşik bir yapı elde etmiştir. Konut sahipleri 1938 yılının sonunda evlerine yerleşmişlerdir (Şekil 3).

Sonraki gelişmeler- Düşünülen konut parsellerinin hepsinin doldurulamaması bir tamamlanmamışlık oluşturarak hızlı çözünmeyi getirmiş; tasarlanan alanın bütün olarak tamamlanmaması nedeniyle dış sınırların karakteri korunamamış-

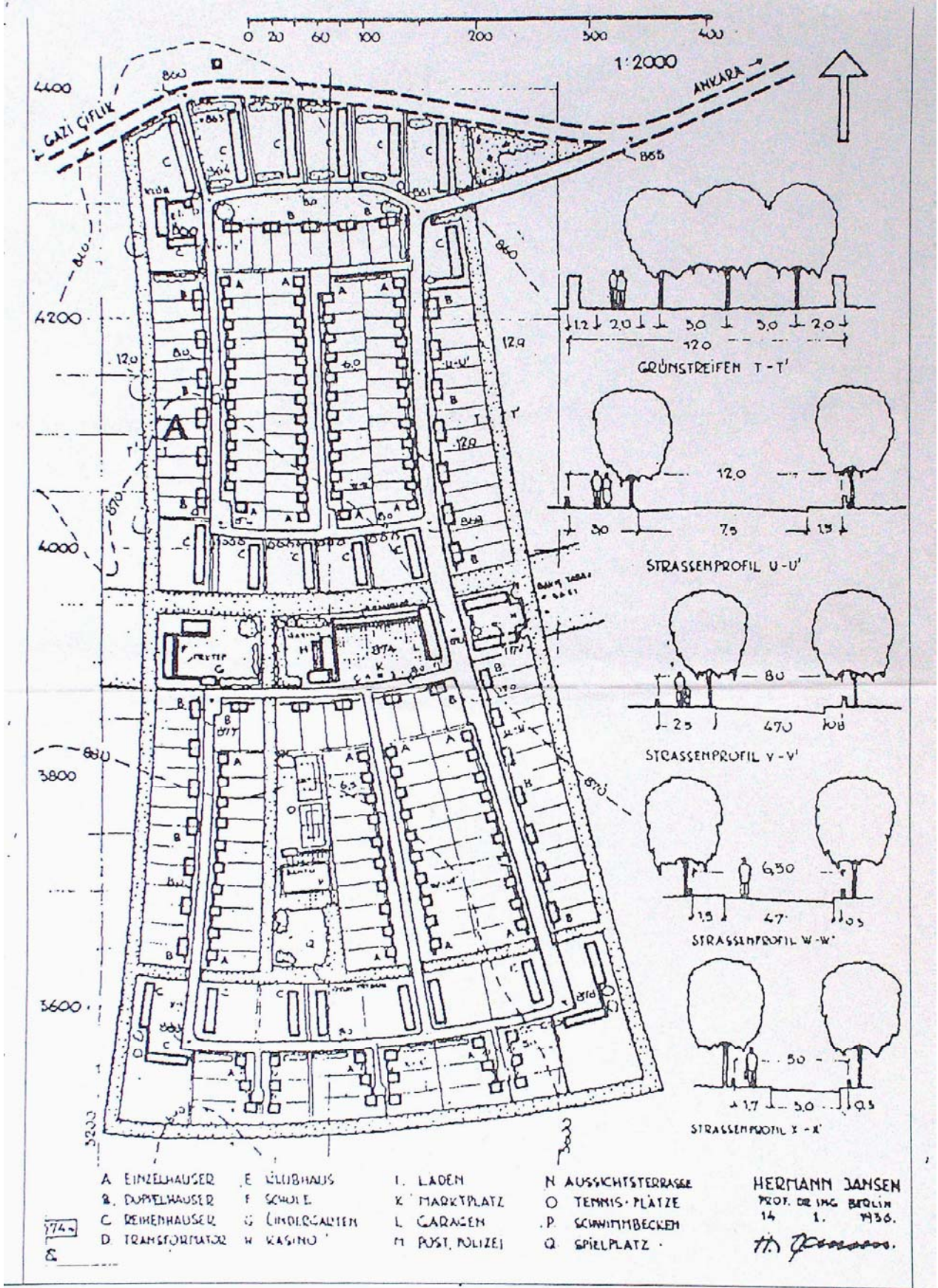
tır. Aynı dönemdeki diğer modern yerleşme örneklerine bakıldığında, özellikle bahçe-şehir olarak tasarlanmış yerleşimlerin sınırının nasıl çekildiği önemli başlıklardan biridir ve bu bazen yeşil bantlarla çözülerek, yerleşimin karakteri var olduğu sürece korunmuştur. Ankara Büyükşehir Belediyesi'nden alınan, bugünkü sokakları ve parselizasyon durumunu gösterir planlarda yeni sokakların açıldığı, eskiden yeşil bant olarak tanımlanan dış sınırların yeşilliğinin korunamayarak birer ana cadde haline getirilmiş olduğu ve bunun sonucunda parsellerin ikiye bölünmesinin önlenemediği tespit edilmiştir. Bu parsellerde önce tek katlı dükkâna, sonra da dört katlı yapılaşmaya izin verildiği görülmektedir. Bahçelievler Ankara'daki konut ihtiyacına cevap olamamış olabilir fakat yine de böyle bir deneyimin ve mekânsal değerler bütününün bu kadar hızlı şekilde tüketilmemesi gerekmektedir.

Bugünkü durum- İlk çizilen sınırların bazı izleri bugün mevcuttur. Ama Bahçelievler'deki ilk yerleşimin ipuçlarını bulmak zorlaşmıştır. Yüzlerce evden on dört tanesi kalabilmiştir. Tespit sırasında kalan evlerden biri satılıp, yıkılmış, yerine dört katlı apartman yapılmaya başlanmıştır. Ana karakter olan tekil konutlar, azınlıkta kalarak bu günkü dört katlı apartmanların içinde yabancı hale düşürülmüştür.

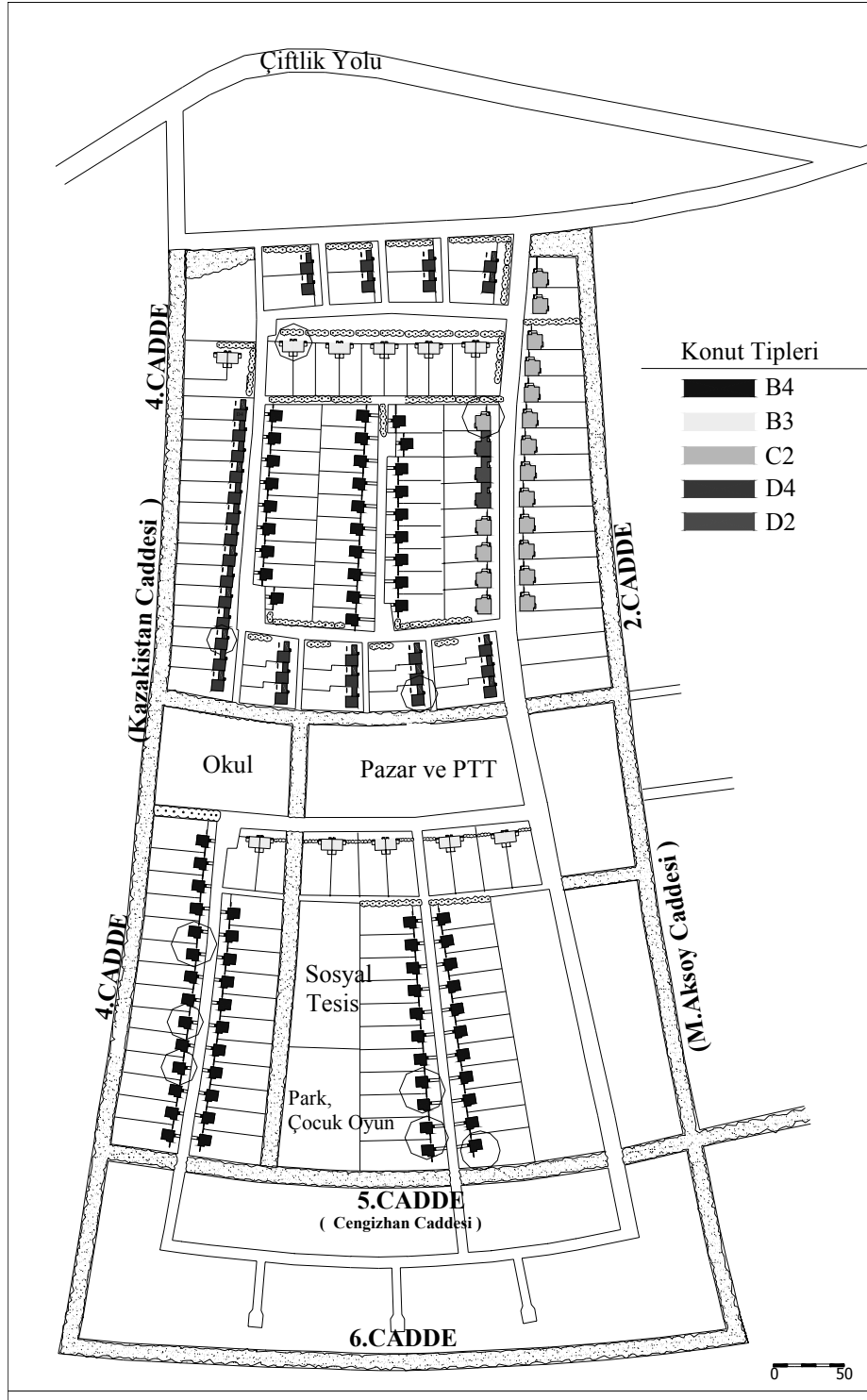
Sonradan yapılan eklerin getirdiği değişiklikler, yaşanmışlık, yeşil bitki örtüsünün ipuçlarını saklaması evlerin tespitini zorlaştırmıştır. Bu yüzden yerleşimin sınırlarının algılanması, çevresinde kurulan ve iç içe geçen diğer yerleşimlerden ayrıştırılması oldukça zor olmaktadır. Bugünkü haliyle yerleşimin aynı bölgesinde yeşil kuşak önemli yollar haline getirilmiş; diğer yaya yolları taşıt yolu haline gelmiş ve yeni sokaklar tanımlanmıştır. Eskiden var olan yeşil alan bolluğu büyük bir oranda yapılarla doldurulmuştur. Uydudan çekilmiş olan fotoğrafta ana sınırların nitelikleri değişse de hâlâ varlıklarını korudukları gözlemlenebilir. Fakat üzerindeki konutların sınırları ve mekânsal nitelikleri kaybolmaya yüz tutmuştur.

Sokaklar ve konutlar

Başta düşünülen sürekli bloklar sonraki aşamada yerini tekil konutlara bırakmış olsa da, bu



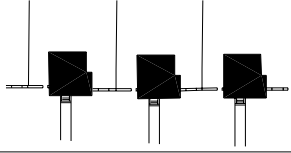
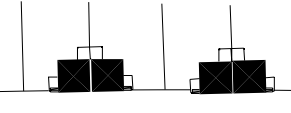
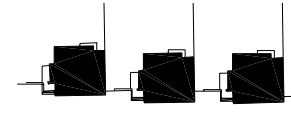
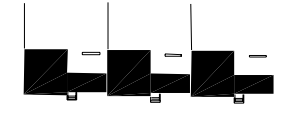
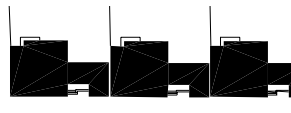
Şekil 2. Jansen'in Bahçelievler planı



Şekil 3. Bahçelievler'de uygulanan plan ve tespitler

konutlar birinci kat seviyesini geçmeyen bitişik duvarlarla veya tek katlı ince bir mekânla birbirine bağlanarak cephelerin sürekliliği sağlanmıştır. Sokakların kesitleri Jansen tarafından belirlenmiştir ve farklı konut tiplerinin bir araya gelmesiyle farklı özellikte sokak cepheleri oluş-

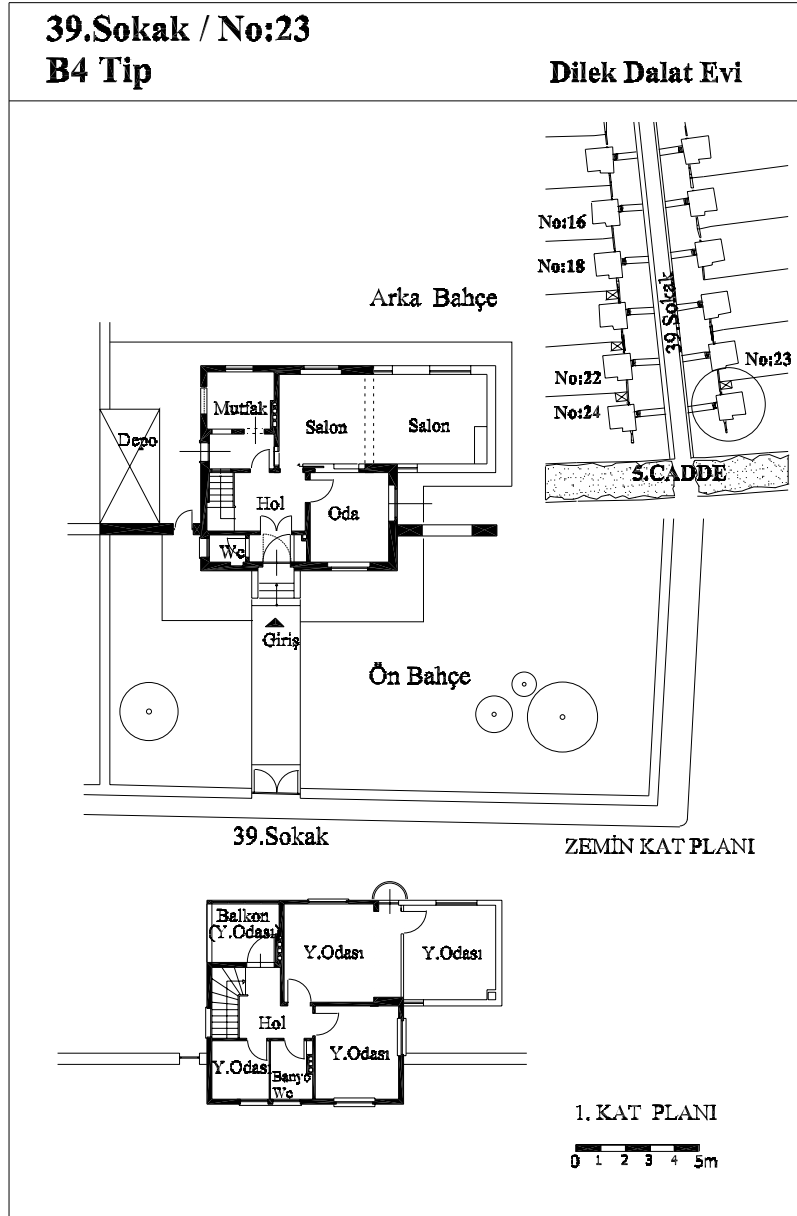
turulmuştur. Ana tasarımda konutlar arası sınırlar, ön bahçede yeşil alan ve bodur bitkiler yardımı ile tanımlanmış ayrı bir eleman, duvar veya çit kullanılmamıştır. Birçok Avrupa veya Amerikan banliyö evinde görülen yarı kamulaşmış ev önü bütünleşik yeşil bahçe çözümü

Bahçelievler'deki İlk Toplu Konut Yerleşimi (1935-1938) <i>Konut Tipleri</i>	
B4 Bahçe Yan Duvarlarıyla	
B3 İkiz Tip	
C2 Bahçe Yan Duvarı Girişli	
D4 Teraslı Zincirleme	
D2 C2 ve D4 Tiplerden Türeyen, Teraslı, Zincirleme+Garaj	

Şekil 4. Konut tipleri

Bahçelievler'de ilk andan itibaren değiştirilen öge olmuştur. Genellikle mal sahibi olan kullanıcıların ön bahçelerini egemenlik alanı sınırlarını netleştirmek, bazen de mahremiyeti sağlamak amacıyla, birbirinden oldukça farklı şekillerde ayırdıkları, kalan konut örnekleri ve eski fotoğrafları üzerinden tespit edilmiştir. Bunu alçak bahçe duvarı, demir parmaklık, yüksek-alçak sık bitki kümeleriyle güçlendirerek gerçekleştirmişlerdir. Zaman içinde konutların yıkımı sonucu oluşan çözülme ve katlı yapılaşma sokakları oldukça değiştirmekle beraber sokak genişlikleri, sokak ve konut sınırı mesafeleri, sokak köşelerindeki girintiler gibi Jansen'in tasarımındaki ilk kararlar sabit kalmıştır. Bununla sokakların ve sınırlarının karakteri bu güne kadar az oranda da olsa korunmuştur. Kullanıcıların tercihlerine göre belirlenen konutların yerleştirilmesiyle oluşturulan sokaklar farklı olarak tanımlanmışlardır. Uygulanan beş tip konut da-

ha önce de özellikleri belirtilen B3, B4, D2, D4 ve C2'dir. İkiz tip olan B3 dışındaki diğer konutlar yan yana zincirleme mantığında gelerek sürekli sokak cepheleri oluşturmakta ve konutlar birleşerek bir sokak sınırı yaratmaktadırlar. Temel olarak tiplerin çıkışını oluşturan ve vurgulanması gerekli konut tipleri ise B4, C2 ve D4'tür. Bunların birbiri ile bağlantılı olan bir gelişimi vardır (Şekil 4). B4, tek kat yüksekliğini geçmeyen, ön ve arka bahçe sınırı olarak, tanımlanmış iki yan duvarlarıyla özelleşmiş olanıdır (Şekil 5). Burada konut dışındaki sınır elemanı duvardır. C2'nin tek taraflı yan duvarı biraz daha özelleşerek konuta giriş bunun arkasından alınmıştır. Bu tip de yan yana birleşerek "konut ve duvarı" şeklinde sınır oluşturabilmektedir. D4 Tip ise C2'nin yan sınırı olan duvarın tek katlı mekân haline getirilmesi yani mekânsallaşması sonunda oluşmuştur. Sınır burada mekândır. B3 İkiz dışındaki tüm tiplerde konutların



Şekil 5. B4 tip, no:22, Dilek Dalat evi; yapılan ek

ön arka ayrımı kontrollü olarak yapılmış, farklı kurgularla düzenlenmiştir. D2 tip ise D4 ve C2 tiplerinden türeyen garaj çözümlü konuttur.

Konutlar ve sınırları üzerine yapılan tespitlerden ulaşılan sonuçlar şöyledir: Tüm konutların egemenlik sınırları kullanıcıları tarafından kamusal mekândan, yan komşudan yapısal olarak ayrılmıştır. Bunu konut sahipleri kendileri çözdükleri için çok farklı olasılıkları bir arada görmek mümkündür. Jansen'in öngördüğü alçak mazırlarla ayrılan ve bütünleşik sokak perspektifi veren çimenlik

açık ön bahçe sistemi en önce değiştirilen özellik olmuştur. Yapılan apartmanların cephe hizaları eski sisteme uygundur; konut önü alanlarını ise otopark ya da bahçe olarak kullanmaktadırlar. Genellikle Jansen'in B4'lerde potansiyel kapatılabilecek alanlar olarak tanımladığı balkonlar tüm konutlarda kapatılarak oda haline getirilmiş ya da diğer eklerin bünyesindeki iç mekânlar haline gelmiştir. Yine B4'lerde iki yandaki, yaklaşık 150cm yüksekliğindeki duvarlar kaldırılabilir, kuvveti ekler üzerinde etkili olmuş ve eklerin bu konuda durmaları sağlanmıştır. Bazı ko-

nutlarda kullanıcılar kendi dış bahçe duvarlarını oluşturduktan sonra içteki bu duvarları kaldırarak ön-arka ayırımının keskinliğini yumuşatmışlardır. Konutlardaki genişleme sırasında genellikle eski sınır paralel bir biçimde ötelenmiş ve bu sınırın üzerindeki iç-dış mekân arasındaki düzenleyiciler ötelenen son sınır üzerine taşınmışlardır. Bunun dışında ekler önceki yapıya uyum sağlayacak şekilde yapılmaya çalışılmıştır. Jansen tüm konutların alt katlarında, yapım sisteminin elverdiği oranda mekânlar arası sınırları açmıştır. Çoğu odanın birbiriyle ve de holle ilişkisi kurulmuş, duvarlar geçişlerin duvarları haline gelmiştir. Mekânların daha verimli kullanılabilmesi için sonradan ev sahipleri tarafından bu geçişler ya kapalı tutulup mekân kullanıcıya göre tanımlanmış ya da kaldırılarak yeniden düzenlenmiştir.

Sonuçlar

İnsanın yerleşmedeki temel niyeti kendine ait egemenlik alanını kendi merkezini sınırlamak, tanımlamak ve dışa karşı korumaktır. Her türlü sınır niyetinin altında bu vardır. Modernizm insanın kendiliğinden gelişen yerleşme sürecini kesintiye uğratmış ve hala etkilerini yaşadığımız yeni bir formülle kurgulamıştır. Yerle olan bağlantısını koparan, her yerde olan ve her yere giden makine konutlar, insanın çevresini aynılaştırmıştır. Modernite, insanın, geçmiş deneyimini ve kendisiyle getirdiğini unutturmak için çalışmış olsa da insan “her yerde olanı” kendinin yapmak, seri üretimden geleni kendine yakınlaştırmak için çabalar. Özellikle konutta bu en üst düzeye çıkar. Belirli bir zihinsel süreç sonucu tasarımcının kararları doğrultusunda gelişen yerleşme kararları büyük ölçekte olmasa da küçük ölçekte müdahaleyle karşılaşır. İnsan sınırlarına kendi istediğince hâkim olmayı arzular.

Bahçelievler örneğinde katı bit modernist tavır bulmasak bile, seri üretimin ve toplu yerleşmenin birçok önerilerini görmek mümkündür. Jansen, farklı kültürden gelen yabancı bir mimar/şehirci olarak, bu yerin gerçeklerini anlamaya çalışmış ve farklı sınır olasılıkları tanımlamıştır. Genel tasarımcı kişiliğinde yerin verileri onun için özeldir; bunu Ankara’ya olan tavrı ile de belirlemiştir. Bu anlamda konutu sosyal

boyutu ile algıladığı da açıkça gözlenmektedir. Daha çok küçük, geleneksel bir Alman yerleşmesi gibi başlayan projenin zaman içinde, dıştan da yönlendirmelerle geldiği sonuç, istenilen prensipleri de tam bırakmadan bu yerin çözümü olmuştur. Jansen, sokağa karşı açık konut mantığından bir adım geri durmuş ve evin sınırlarına tereddütlü yaklaşmıştır. Burada gelenekselden geleni anlayarak ona yakın durmaya çalışmıştır. Mahremiyet kavramına özen gösterdiği açıktır. Bunu tip konutlar için belirli bir mantık dâhilinde geliştirmiştir. Konutların ön ve arka yönünü bir şekilde ayırmış, kontrollü geçişler sağlamıştır. Yine de konut önlerinde, batı kültüründe yaşayabilen, açık sınır mantığı, ilk değiştirilen özellik olmuştur. Herkesin ilk andan itibaren basit ya da tasarlanmış şekilde kendi problemine çözüm aradığı gerçektir. Bu bugün tespit edebilen örneklerde de görülebilmektedir. Yapısal çevrede kontrolün ve belirli sınırlamaların olmadığı yerde insan yaşadığı yeri kendi değerlerine, mahremiyet derecesine ve isteğine göre yeniden tanımlamaktadır. Arsa alanının konut alanına oranının çok fazla olması, yatayda ve düşeyde daha fazla alanı çevrelemek, kapatmak üzere bir eğilimi pekiştirir. Bu da insanın egemenlik alanının dışa doğru hareket ettiğini kanıtlamaktadır. Bugün Bahçelievler’de tespit edilen konutların çoğunun sınırları ötelenmiş, iç sınırları ve mekân ilişkileri değiştirilmiştir. Ama onlardaki çözülme en önce büyük ölçekteki belirleyici ana sınırlarda başlamıştır. Daha önce belirlenen içe dönük yapı, sınırların akışkanlık kazanıp, hareketliliğin ve trafiğin artmasıyla dışa dönmüş ve çevresiyle iletişime geçmiştir.

İnsan, kendi isteklerini, anlayışını ve kültürünü konutunun sınırlarına yansıtmaktadır. Bunu en başta kendisi yapmaktadır, fakat şimdi de her ne dikte edilirse edilsin, olanağını bulduğunda örgütlemeye, herkeste benzer olanı kendisinininki yapmaya ve sınırlarını işaretlemeye devam etmektedir. Mekân tasarımcısının da insanın sınır niyetinin altındaki özü anlayabilmesi, kurguladığı mekândaki sınır olasılıklarını çeşitlendirmesi adına önemlidir. Bahçelievler Örneği bu çerçevede fiziksel, psikolojik, sosyal sınır olasılıkları üzerine bir analiz ve değerlendirme yapma imkânını vermiştir.

Kaynaklar

- Bilgin, İ., (1997). Anadolu'da modernleşme sürecinde konut ve yerleşme, Sey, Y. (editor), *Tarihten Günümüze Anadolu'da Konut ve Yerleşme*, Tarih Vakfı Yayınları, İstanbul, 472-490.
- Corner, J., (1999). Field Operations, Cruz, T., Boddington, A., *Architecture of the Borderlands*, AD, Wiley&Sons, 69, 7-8, 54.
- Dripps, R. D., (1997). *The first house, myth, paradigm and the task of architecture*, The MIT Press, London, 48.
- Habraken, N. J., (1998). *The structure of the ordinary, form and control in the built environment*, Teicher, J. (editör), MIT, NY, 141.
- Hall, E., (1966). *Hidden dimension*, Doubleday, NY.
- Lang, J., (1987). *Creating architectural theory: The role of behavioral sciences in environmental design*, Van Nostrand Reinhold, NY, 177.
- Lawrence, R. J, (1987). *Housing, dwellings and homes, design theory, research and practice*, Wiley & Sons, New York, 77-113.
- Lynch, K., (1992). *The image of the city*, MIT Press, Cambridge, London, 47-90.
- Marcuse, P., (1999). Walls of Fear, in Ellin, N. (editör) *Architecture of Fear*, Princeton Architectural Press, New York, 110-114.
- Meiss, P., (1994). *Elements of architecture: From form to place*, E & FN Spon, London, 107-148.
- Norberg-Schulz, C., 1971. Existence, space and architecture, Praeger, New York, 9-36.
- Özüekren, Ş., A., (1997). Kooperatifler ve konut üretimi, Sey, Y. (editor), *Tarihten Günümüze Anadolu'da Konut ve Yerleşme*, Tarih Vakfı Yayınları, İstanbul, 355.
- Piaget, J. ve Inhelder, B., (1956). *The child's conception of space*, London, 6.
- Rapoport, A., (1969). House form and culture, Prentice Hall, Englewood Cliffs, N.J.
- Rapoport, A., (1977). Human Aspects of Urban Form, Pergamon, New York.
- Reuter, H., (1963). Hermann Jansen, *Neue Deutsche Biographie*, **10**, Dunker Humbolt, Berlin, 340-341.
- Rowe, G. P., (1993). *Modernity and housing*, MIT Press, London, 19-45.
- Sommer, R., (1969). *Personal space: The behavioral basis of design*, Prentice Hall, Englewood Cliffs, N.J.
- Stea, D., (1969). The measurement of mental maps: An experimental model for studying, Cox, K.R. ve Golledge, R.G. (editörler), *Behavioral Problems in Geography*, Northwestern Univ. Studies in Geography, Evanston, 17, 228-253.
- Tekeli, İ. ve İlkin, S., (1984). *Bahçelievler'in öyküsü: Bir Batı kurumunun yeniden yorumlanması*, Kent-Koop Yayınları, Ankara, 10.