

# LA GEOGRAFÍA EN LOS ENTORNOS VIRTUALES: EL CAMPUS ANDALUZ VIRTUAL (CAV)

Ana García López, Luís Galindo Pérez de Azpillaga y Concepción Foronda Robles

angar@us.es, lgalindo@us.es y foronda@us.es

Departamento de Geografía Humana

Universidad de Sevilla

Calle María de Padilla, s/n

41004 Sevilla

## RESUMEN

En el año 2005 comienza en Andalucía el Proyecto Universidad Digital, impulsando desde su inicio la incorporación real en todos los campos de la vida universitaria de las tecnologías de la información y comunicación. En concreto en el campo de la enseñanza-aprendizaje aparece el Campus Andaluz Virtual (CAV), iniciativa pionera en su momento y hoy en día de referencia en buena práctica interuniversitaria en teleformación. La experiencia aquí reflejada da a conocer y comparar experiencias desarrolladas en este nuevo marco de trabajo virtual, a través de las dos asignaturas de Geografía ofertadas por la Universidad de Sevilla, "Paisajes Rurales Mediterráneos" y "Tipología de Espacios Turísticos". Como experimento piloto que ha sido, permite la reflexión en torno al modelo de enseñanza virtual.

**Palabras Clave:** educación universitaria, geografía, Campus Andaluz Virtual (CAV).

## ABSTRACT

In 2005 begins in Andalucía the Digital University Project, promoted from the beginning, the real mainstreaming in all areas of university life about technology information and communication. Specifically in the field of teaching and learning appears Andaluz Virtual Campus, pioneering in its time and today benchmark good practice between universities in distance learning. The experience here will give knowing and comparing experiences in this new context of virtual work, through the two subjects of Geography offered by the University of Sevilla, "Mediterranean rural landscapes" and "Typology of tourist areas". As a pilot experiment has been, allowing reflection on the model of virtual learning.

**Key Words:** university education, geography, Andalusia Virtual Campus.

## 1.- INTRODUCCIÓN

Desde las Declaraciones de La Sorbona (1998) y Bolonia (1999) para la armonización del diseño del EEES hasta Bergen (2005) se está promoviendo un proceso de convergencia de los distintos modelos de educación superior, que está produciendo en el sistema universitario un cambio profundo en el diseño de los estudios y en las modalidades de enseñanza-aprendizaje. Actualmente la educación universitaria es concebida como un proceso más dirigido a ayudar a los estudiantes para que aprendan a través de la adquisición de conoci-

mientos y habilidades, que a dotarlos de conocimientos sin más. (García y Foronda, 2010).

Se ha producido un paulatino cambio de nuestro tradicional sistema educativo universitario. "La sociedad del conocimiento requiere innovaciones y cambios en las formas tradicionales de formación, producción, comunicación de la información y en el acceso a servicios públicos y privados". Y en esta línea es necesario "abordar, en el marco de la sociedad de la información y del conocimiento, los retos derivados de la innovación en las formas de generación y transmisión del conoci-

miento". (Ministerio de Educación, Cultura y Deporte, M.E.C.D, 2003). El nuevo rol que venimos asumiendo consiste en ayudar y orientar a los estudiantes para facilitarles el acceso a las fuentes, y por tanto su proceso de aprendizaje. De igual forma desde el año 2003 la Comisión de las Comunidades Europeas aludía a "la necesidad que Europa tenga excelencia en sus Universidades para optimizar los procesos que sustentan la sociedad del conocimiento..." El Consejo Europeo de Barcelona reconoció esta necesidad de excelencia al abogar por que los sistemas europeos educativos se convirtieran en una "referencia de calidad mundial para 2010" (Comisión de las Comunidades Europeas, 2003).

En el año 2005 Andalucía puso en marcha el Proyecto Universidad Digital, avalado e impulsado por la Consejería de Innovación, Ciencia y Empresa de la Junta de Andalucía. Persigue la transformación tecnológica en el proceso de aprendizaje de las universidades andaluzas, y ha supuesto un importante punto de inflexión en el impulso a la incorporación real en todos los campos de la vida universitaria de las tecnologías de la información y comunicación, y de manera especial una acción

enfocada a la globalización y movilidad de la enseñanza-aprendizaje universitario: el Campus Andaluz Virtual (CAV), experiencia pionera en su momento y referencia de buenas prácticas interuniversitarias en teleformación (Fig. 1). Actualmente se encuentra en el marco del Decreto de la Junta de Andalucía, el Plan Andalucía Sociedad de la Información y el VI Acuerdo de Concertación Social.

### 1.1.- Principales aspectos del Campus Andaluz Virtual (CAV)

Desde el curso 2006-2007, las diez universidades públicas andaluzas trabajan en colaboración en un proyecto orientado a ofrecer mayores perspectivas de aprendizaje a sus alumnos, abriendo las posibilidades temáticas con una metodología innovadora con recursos telemáticos. En ese primer año participaron 30 asignaturas (3 por universidad), mientras que en el pasado curso 2010-2011 se ofertaron 89 asignaturas de libre configuración (9 por universidad). Este modelo de enseñanza-aprendizaje fomenta una alta comunicación interactiva entre el alumnado y profesorado, apuesta por la calidad docente y la importancia de la tele-

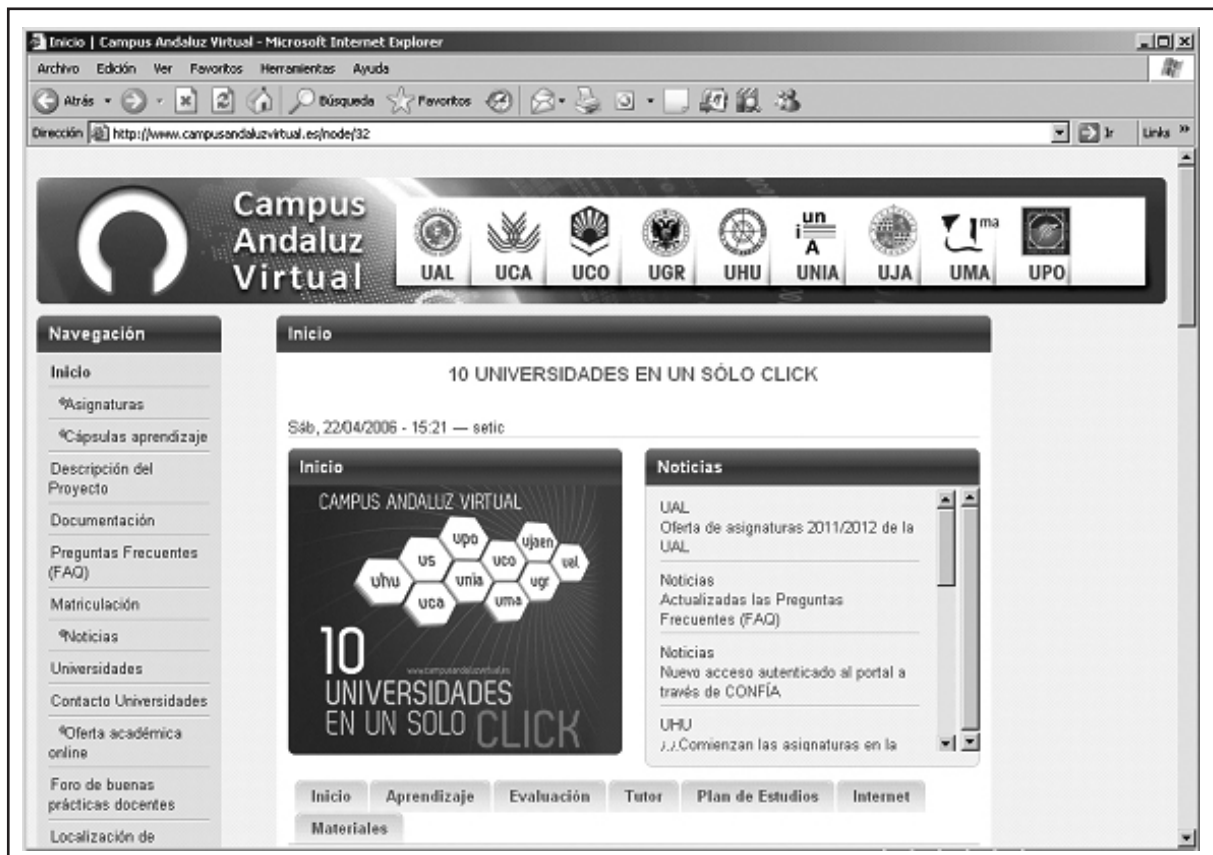


Figura 1.- Página de presentación del CAV. - Fuente: <http://www.campusandaluzvirtual.es/node/32>

ÁREA	ASIGNATURA	UNIVERSIDAD	PROFESORES
Geografía Humana	Paisajes Rurales Mediterráneos	Universidad de Sevilla	Luis Galindo Pérez de Azpillaga, Ana García López, Concepción Foronda Robles
Geografía Humana	Tipologías de Espacios Turísticos	Universidad de Sevilla	Ana García López, Concepción Foronda Robles, Luis Galindo Pérez de Azpillaga
Geografía Física	Cartografía Fundamental: elaboración e interpretación	Universidad de Málaga	José Jesús Delgado Peña, José Damián Ruiz Sinoga, Juan F. Martínez Murillo
Análisis Geográfico Regional	Sociedad, desarrollo y medio ambiente en el Mediterráneo	Universidad de Málaga	Fernando Almeida García, Rafael Cortés Macías, Enrique Navarro Jurado, Luis Pacheco de Pablo, Francisco Solís Becerra, Antonio Díaz Cano

Tabla 1.- Asignaturas vinculadas a la Geografía dentro del CAV. - Fuente: CAV, 2011.

formación como estrategia de innovación y mejora. EL CAV es una experiencia pionera interuniversitaria que ha conseguido en los últimos años movilizar a un elevado número de alumnos (3.282 en el curso 2009-2010) y unos 200 profesores en el proyecto de universidad global que conlleva el compartir asignaturas, independientemente de la sede en la que se estudie, de forma que un alumno de un centro andaluz universitario puede cursar asignaturas de su carrera, u otro distinto, en otra universidad, siéndole reconocidas en su expediente académico.

## 2.- OBJETIVOS

Nuestra experiencia de los últimos años en el área de Geografía Humana nos ha hecho reflexionar sobre el trabajo que hemos realizado con la plataforma en el marco del Espacio Europeo de Educación Superior (EEES), introduciendo una "línea renovadora, nuevos proyectos y programas, materiales curriculares y estrategias de enseñanza y aprendizaje, modelos didácticos" (Carbonell, 2001) y otra forma de organizar y gestionar la docencia.

Por una parte destaca en primer lugar la participación dentro del OCW (Open Course Ware), nuevo sitio que pretende poner a disposición de toda la sociedad, los conocimientos que la Uni-

versidad genera e imparte en sus aulas. El OCW no es un campus virtual o CMS (Content Management System), en el que se pueda cursar ningún estudio o titulación sino una herramienta que permite la libre publicación de material y fomentar el libre acceso al conocimiento a través de Internet (Fig. 2).

En segundo lugar, la que pretendemos dar a conocer este artículo comparando experiencias desarrolladas en un nuevo marco de trabajo virtual, a través de las dos asignaturas de Geografía ofertadas en el CAV por la Universidad de Sevilla (US).

De las 89 asignaturas del CAV, 4 corresponden al conocimiento del espacio geográfico a través de los estudios del mundo rural, medio ambiente, turismo, cartografía, etc (Tabla 1).

Las asignaturas a las que haremos referencia a lo largo de esta investigación son "Paisajes rurales mediterráneos" y "Tipología de espacios turísticos", ambas del Departamento de Geografía Humana de la Universidad de Sevilla e impartidas por los mismos profesores que firmamos este trabajo.



Figura 2.- Portada de la plataforma de enseñanza virtual de la Universidad de Sevilla.  
Fuente: <https://ev.us.es:8443/portalev/inicio/>

## 2.1.- Los Paisajes Rurales Mediterráneos (PRM)

La asignatura presenta una concepción integral del mundo rural mediterráneo, ecosistema modificado por la acción humana, analizando experiencias diversas de desarrollo rural y de las estrategias que se están aplicando en los diversos países.

La sociedad en su conjunto ha experimentado transformaciones en los últimos tiempos; la vida rural, como parte de esta sociedad global también ofrece los suyos con sus contrastes y manifestaciones específicas. Así, el cambio en el mundo rural no es reciente, lo nuevo es la rapidez con que este cambio se realiza. El futuro del mundo rural depende del acondicionamiento de las formas de vida y modos de producción, industrialización e intercambio, de la vuelta al campo, temporal o permanentemente en condiciones diferentes y con posibilidad de utilización de servicios que la vida urbana ha convertido en necesarios.

La asignatura de PRM utiliza con los estudiantes el concepto de paisaje rural como la expresión más generalizada y evoca lo que forma parte del "campo", paisajes de campos cultivados, forestales y baldíos, forma de las casas, los pueblos, y

todo lo que los componen. Es un paisaje global que es posible conocer a través del análisis de los elementos, donde se capta la totalidad de sus contenidos y la complejidad de sus relaciones con el espacio urbano.

Los objetivos principales que se marca la asignatura son los siguientes:

- Proporcionar al estudiante información sobre el espacio mediterráneo.
- Conocer las características del mundo rural hoy y su problemática.
- Ampliar los conocimientos de Geografía Rural y su aplicación al espacio concreto del Mediterráneo.
- Despertar en el estudiante la curiosidad por conocer la aplicación de las políticas agrarias comunitarias.
- Potenciar la participación de los estudiantes mediante debates o discusiones sobre temas actuales del mundo rural mediterráneo

## 2.2.- Tipología de Espacios Turísticos (TET)

La asignatura de Tipología de espacios turísticos (TET) recoge cuestiones básicas relacionadas con los conceptos y clasificaciones de la actividad tu-

PLAN DE ESTUDIOS	MATERIALES	EVALUACIÓN
<p>La existencia de un Plan Docente en cada asignatura del CAV guiará la forma de trabajar del alumno a través de:</p> <ol style="list-style-type: none"> <li>1. Contenidos temáticos a desarrollar</li> <li>2. Metodología de trabajo</li> <li>3. Planificación temporal de contenidos, actividades,...</li> <li>4. Criterios de evaluación</li> </ol>	<p>El alumno tiene a su disposición variedad de materiales didácticos, que le ayudarán en la adquisición de conocimientos, habilidades, competencias profesionales.</p> <p>Adaptados, secuenciados temporalmente en 3 bloques temáticos.</p> <p>Diseñados para que en cada momento el alumno pueda entender en su conjunto conocimiento, actividades y evaluación.</p>	<p>Evaluación continuada: Es la suma de un conjunto de trabajos (tareas), actividades, cuestionarios, guiados y valorados por el profesor en todo momento.</p> <p>No requiere asistencia a clases ni exámenes presenciales.</p> <p>Seguimiento continuo y personalizado de cada uno de los alumnos.</p>

Tabla 2.- Planteamiento metodológico (I) - Fuente: Galindo y García, (2009).

rística a escala internacional, introducen al alumno en la distribución espacial de las tipologías turísticas a escala nacional.

Sus objetivos principales son:

- Analizar el estudio del medio para el desarrollo del turismo, su implantación y ordenación en el espacio, así como los modelos y características de los espacios turísticos.
- Diferenciar los espacios turísticos genéricos y los turismos específicos.
- Interpretar la información existente respecto a destinos turísticos.

### 3.- METODOLOGÍA

Los planes de estudio, los materiales a disposición de los alumnos virtuales y las formas de evaluación de los mismos, constituyen elementos clave a analizar en esta nueva forma de docencia virtual (Tabla 2).

Estos tres pilares de trabajo virtual están estrechamente relacionados con los nuevos papeles o roles desempeñados tanto por los docentes como por los alumnos (Tabla 3). Desde las Declaraciones de La Sorbona (1998) y Bolonia (1999) para la armonización del diseño del Sistema de Educación Superior Europeo (EEES) hasta Bergen (2005) se está promoviendo un proceso de convergencia de los distintos modelos de educación superior, que va a producir en el sistema universitario un cambio profundo en el diseño de los estudios y en las modalidades de enseñanza-aprendizaje. (Foronda y García, 2007).

#### 3.1.- El Sistema de Evaluación

Dado el carácter virtual de estas asignaturas, la forma de evaluación no es convencional, sino continua de los contenidos distribuidos en los 3 bloques temáticos. Dentro de cada tema asimismo existen una serie de TAREAS a realizar que tienen un carácter obligatorio y cuyo envío es imprescindible para acceder al examen de cada uno de los bloques. Se realizarán 3 evaluaciones parciales. Los profesores irán colgando en el entorno virtual la/s pregunta/s a responder por el alumno. En ambas asignaturas se siguen las mismas pautas de evaluación.

Los contenidos se presentan en tres bloques. (Tablas 4 y 5).

#### 3.2.- Herramientas del Programa

Junto a los contenidos teóricos de las asignaturas, en las "herramientas del curso", los alumnos disponen de charlas y foros de debate, de calendario de trabajo, tareas previstas por tema, correo interno, anuncios y evaluaciones.

Además, de forma individualizada y continua, cada uno de ellos puede hacer un seguimiento respecto a sus calificaciones, los archivos entregados al profesor y el progreso realizado desde comienzo del curso.

Las herramientas de comunicación de la plataforma creada en la Web-CT han facilitado el tiempo de estudio, haciéndolo a la vez más ameno y dinámico. En primer lugar, la herramienta FORO

PROFESOR	VIRTUAL	ALUMNO
Tutor-guía en el proceso de aprendizaje.	Ordenador personal y acceso a Internet.	Es el centro de este proceso de aprendizaje
Organiza temporalmente el trabajo: contenidos, actividades a entregar y evaluación.	Plataforma de docencia virtual de manejo sencillo.	Gestiona su tiempo, cada uno lleva su ritmo de trabajo, si bien ha de tener en cuenta las fechas clave en las entregas de material.
Atención personalizada y en grupo de cuestiones relacionadas con la materia.	Espacio de aprendizaje para compartir conocimientos y experimentación.	Aprenderá conocimientos, a manejar información, pero también adquirirá destrezas con el trabajo en red.
Asesoramiento continuo	Empleo de Chat, foros de debate, videoconferencias, etc.	

Tabla 3.- Planteamiento metodológico (I) - Fuente: Galindo y García, (2009).

ha servido para plantear temas de interés general. Se abren cada curso 3 foros de debate, en relación a los 3 bloques temáticos de contenidos. En el caso de la asignatura de PRM, la temática del primer foro está relacionada con la diversidad norte/sur existente en el Mediterráneo, el segundo es sobre las vías pecuarias, y un último sobre el turismo rural. A los estudiantes se les valora aquí tanto el número de intervenciones como el contenido de las mismas. Mientras que en la

asignatura de TET, los foros se han dirigido a recoger información y debatir en torno a 3 temáticas: la seguridad en el turismo, el turismo en espacios naturales y nuevos segmentos/tendencias en el turismo.

Existen a disposición de los alumnos otros 2 foros vinculados al funcionamiento de la asignatura. Uno primero de presentación, que resulta muy útil durante el comienzo de la actividad docente,

Bloques	Temas	Descripción	Actividades
Bloque I	Temas 1, 2 y 3	El Mediterráneo como patrimonio natural y humano	3 tareas 1 evaluación
Bloque II	Temas 4, 5, 6 y 7	Análisis de las actividades agrarias y su sistematización	3 tareas 1 evaluación
Bloque III	Temas 8 y 9	Nuevos usos del espacio rural	2 tareas 1 evaluación

Tabla 4.- Contenidos de Paisajes Rurales Mediterráneos

Bloques	Temas	Descripción	Actividades
Bloque I	Temas 1 y 2	El turismo como fenómeno espacial. El turismo en los destinos de litoral	2 tareas 1 evaluación
Bloque II	Temas 3 y 4	El turismo en los espacios naturales y de montaña. El turismo en los espacios urbanos	2 tareas 1 evaluación
Bloque III	Temas 5	Nuevas tendencias del turismo	1 tarea 1 evaluación

Tabla 5.- Contenidos de Tipologías de Espacios Turísticos

puesto que en el mismo tanto los profesores como los alumnos pueden entre ellos presentarse, y de esta forma, es posible saber sus carreras de origen, interés en la asignatura, etc., y principalmente se genera una mayor dinámica grupal entre los estudiantes. Junto a éste, se ha creado otro para dudas donde los alumnos pueden plantear cuestiones generales de la asignatura, donde encuentran respuestas por parte del profesorado, pero en muchas ocasiones también por parte de otros compañeros, que por ejemplo ya ha realizado una determinada actividad en la que pueden guiar a sus compañeros.

Otra herramienta interesante a disposición de la asignatura es el CHAT, que posibilita la comunicación y "la charla" en tiempo real, tanto en relación a temas propuestos por los alumnos como por el docente. Por último, el CORREO ELECTRÓNICO, que permite la comunicación dentro de la plataforma de trabajo y es muy adecuado para hacer consultas de forma personalizada por parte de los alumnos y en grupo si lo desea el profesor.

#### 4.- RESULTADOS Y CONCLUSIONES

A continuación, nos detendremos a examinar los resultados obtenidos por ambas asignaturas, tanto desde el punto de vista de la matriculación como de las calificaciones de los alumnos en las mismas.

##### 4.1.- Matrícula y Procedencia

La matriculación en estas asignaturas, al igual que en todas aquellas ofertadas por el CAV se realiza en las secretarías de las facultades a la que

cada estudiante pertenece, dentro de su respectiva Universidad. El cupo de cada Universidad por asignatura fue de 10 alumnos, de manera que se fomentase un uso realmente virtual de las asignaturas y no hubiese un peso dominante por parte de la Universidad que propusiese la asignatura. A pesar de ello, podremos comprobar como la Universidad de origen será la que tenga una continuada máxima ocupación cada curso académico.

##### 4.1.1.- Matrícula y procedencia en PRM

El total de alumnos que han cursado la asignatura desde su origen en el CAV ha sido 383 (Tabla 6), siendo en la primera experiencia de Paisajes Rurales Mediterráneos de 75. Este número tuvo un carácter ascendente en los sucesivos años llegando el curso 2008/09, a un total de 85 matriculados.

CURSO ACADÉMICO	TOTAL
CURSO 2006/07	75
CURSO 2007/08	77
CURSO 2008/09	85
CURSO 2009/10	72
CURSO 2010/11	74
PROMEDIO	76,6
TOTAL	383

Tabla 6.- Datos totales por curso académico en la asignatura de PRM. - Fuente: Elaboración propia

A partir de ese año se ha vuelto a los valores iniciales que rodean el promedio de la asignatura, que es 76,6 por curso académico. Estos datos señalan el buen funcionamiento de esta asignatura puesto que el máximo teórico posible son 90 alumnos, debido a que son 9 las Universidades andaluzas que tienen estudios de Licenciatura. Si bien, los resultados de los últimos años denotan la progresiva extinción de los créditos de libre configuración, correspondiente al CAV y que están asociados a estas titulaciones, ya que sólo estos alumnos son los únicos que participan actualmente de esta iniciativa.

Al analizar los datos por universidad, la Universidad de Sevilla recibió el mayor número de matrículas, 10 estudiantes, completando su máximo en el primer curso en el que se desarrolló la asignatura. Los estudiantes de esta Universidad han continuado con el máximo permitido en la matrícula en todos los cursos siguientes. Esto confirma la tendencia de los alumnos de participar en iniciativas virtuales de su propia universidad.

Del resto de universidades, la Universidad de Almería, la Universidad de Huelva y la Universidad de Málaga han alcanzado una media de 9,8 debido a que salvo en el primer curso donde tuvieron las tres a 9 alumnos, en el resto han obtenido la máxima matriculación posible, llegando a 10 alumnos todos los años. La Universidad de Granada y Córdoba muestran una situación similar, salvo que añade un segundo año donde la matriculación quedó en 9 alumnos para el caso de la primera, y hasta 3 años con 9 para la tercera. Tanto Granada como Málaga tienen estudios en Geografía, en la Universidad de Almería hay una vinculación con diversos estudios de temática paisajística, y la Universidad de Huelva y Córdoba, tiene una vinculación a través de los estudios de Humanidades, información que los alumnos van compartiendo con los profesores en su incorporación a la asignatura.

Otras universidades como la de Cádiz y Jaén aparecen con medias próximas al 7, si bien en ambos casos, al menos durante un curso académico se alcanzó el máximo de 10. La Universidad Pablo de Olavide ha sido en la que ha tenido un valor más bajo, alcanzado un promedio de 3,8 alumnos durante estos cinco cursos académicos, no superando los 20 alumnos en total en estos 5 años. El criterio de proximidad motiva a que estos alumnos busquen la virtualidad en otras opciones pertenecientes a universidades de ámbitos con una mayor distancia geográfica.

#### 4.1.2.- Matrícula y procedencia en TET

Desde su comienzo hasta la actualidad, la han cursado 273 alumnos de las diferentes Universidades andaluzas. (Tabla 7).

CURSO ACADÉMICO	TOTAL
CURSO 2007-2008	64
CURSO 2008-2009	71
CURSO 2009-2010	70
CURSO 2010-2011	68
TOTAL	273

Tabla 7.- Datos totales por curso académico en la asignatura de TET. - Fuente: *Elaboración propia*

En general el cómputo total de matriculados en esta asignatura ha sido bastante constante, oscilando la demanda entre 64 y 71 alumnos.

En lo que a la procedencia de los alumnos se refiere debemos señalar que a pesar que la asignatura se oferta por igual a todas las Universidades andaluzas, no todas participan con el mismo volumen de alumnos (Tabla 8). A continuación se detallan los datos correspondientes a los cuatro cursos académicos.

De los datos anteriores se pueden extraer varios aspectos de interés:

- La demanda constante de la asignatura por parte de alumnos de las Universidades de Málaga, Granada y Sevilla. Y en menor medida de la Universidad de Almería.
- La escasa participación de los alumnos de la Universidad de Córdoba (con un promedio de 4,5 alumnos por curso) y de la Universidad Pablo de Olavide (UPO) de Sevilla. Esta última con tan solo 8 alumnos en total entre las cuatro convocatorias.
- La nula demanda existente por parte de los alumnos de la UNIA (Universidad Internacional de Almería).
- El creciente interés despertado entre los alumnos de la Universidad de Jaén.
- La pérdida de matriculados pertenecientes a la Universidad de Huelva.



CURSO ACADÉMICO	UAL*	UCA*	UCO*	UGR*	UHU*	UNIA*	UJA*	UMA*	UPO*	USE*	PROMEDIO
CURSO 2006/07	9	9	9	9	9	0	8	9	3	10	7,5
CURSO 2007/08	10	10	10	10	10	0	2	10	5	10	7,7
CURSO 2008/09	10	8	10	10	10	0	10	10	7	10	8,5
CURSO 2009/10	10	4	9	9	10	0	8	10	2	10	7,2
CURSO 2010/11	10	4	9	10	10	0	9	10	2	10	7,4
PROMEDIO	9,8	7	9,4	9,6	9,8	0	7,4	9,8	3,8	10	7,7
TOTAL	49	35	47	48	49	0	37	49	19	50	383

Tabla 8.- Distribución de los alumnos por curso y universidades en TET. - Fuente: *Elaboración propia*

\*Universidad de Almería, Universidad de Cádiz, Universidad de Córdoba, Universidad de Granada, Universidad de Huelva, Universidad Internacional de Andalucía, Universidad de Jaén, Universidad de Málaga, Universidad Pablo de Olavide y Universidad de Sevilla

#### 4.2.- Calificaciones

La base de las calificaciones obtenidas está directamente relacionada a que los alumnos tuviesen una participación constante en la asignatura. La metodología señalada al emplear la liberación selectiva de los contenidos, permitió que cada alumno tuviese un aprendizaje constante y personalizado en función de las cargas docentes que iban superando, evolucionando la asignatura simultáneamente al alumno. Esta práctica no siempre es bien recibida por algunos de los estudiantes, que prefieren poder realizar toda la asignatura en un par de sesiones de forma continua.

##### 4.2.1.- Calificaciones PRM

En general el seguimiento de la asignatura por parte de los alumnos ha sido alto (Tabla 9), y casi un ochenta por ciento ha tenido una participación activa durante el cuatrimestre impartido en el promedio de los distintos años. Es significativo el dato del último curso académico que no llega a alcanzar los valores de anteriores ediciones, pero hay que tener en cuenta que a fecha de hoy no se ha realizado aún la convocatoria de Septiembre.

Dentro de este porcentaje ha existido un elevado número de aprobados, casi un 65% de promedio,

CURSO ACADÉMICO	% Presentados
CURSO 2006/07	80
CURSO 2007/08	80,52
CURSO 2008/09	80
CURSO 2009/10	87,5
CURSO 2010/11*	85,97
PROMEDIO	82,79

Tabla 9.- Estudiantes presentados en la asignatura PRM. - Fuente: *Elaboración propia* - \*A falta de realizar la convocatoria de Septiembre

siendo el curso 2009/10 el que alcanzó un resultado más destacado con un 73,61% de aprobados. Ello demuestra el interés y dedicación del grupo de alumnos, debido a que en todos los cursos todos los años están por encima del 50% (Tabla 10).

Dentro de los aprobados, los resultados globales han sido satisfactorios y los alumnos han mostrado un rendimiento medio-alto en la asignatura (Tabla 11). Los datos se concentran en valores intermedios, alcanzando un promedio de 35,6 la calificación de notable y un 12,2 la calificación de

CURSO ACADÉMICO	% Aprobados	% Suspensos	% No presentados
CURSO 2006/07	65,33	12	20
CURSO 2007/08	54,55	23,38	19,48
CURSO 2008/09	64,71	15,29	20
CURSO 2009/10	73,61	13,89	12,5
CURSO 2010/11	66,22	6,76	27,03
PROMEDIO	64,75	14,36	19,84

Tabla 10.- Aprobados, suspensos y no presentados en la asignatura PRM. - Fuente: *Elaboración propia*

CURSO ACADÉMICO	M.H.	SOBRES.	NOTABLE	APROB.	SUSPENSO	N.P.	TOTAL
CURSO 2006/07	2	2	28	19	9	15	75
CURSO 2007/08	2	2	20	20	18	15	77
CURSO 2008/09	0	2	42	11	13	17	85
CURSO 2009/10	0	2	45	6	10	9	72
CURSO 2010/11	0	1	43	5	5	20	74
PROMEDIO	0,8	1,8	35,6	12,2	11	15,2	76,6

Tabla 11.- Calificaciones obtenidas en la asignatura de PRM. - Fuente: *Elaboración propia*

aprobado. Aunque sería deseable aumentar la proporción de estudiantes que consigan la calificación máxima actualmente se cifra en un 0,8 en Matriculas de Honor y 1,8 en Sobresalientes, que tanto sólo se ha producido en las dos primera ediciones.

#### 4.2.2.- Calificaciones TET

Al igual que en PRM, en general el seguimiento de la asignatura por parte de los alumnos ha sido alto, y entre un setenta y un ochenta por ciento ha tenido una participación activa durante el cuatrimestre impartido en lo promedio de los distintos años (Tabla 12). Es significativo el dato de los últimos dos cursos académicos, en los que supera ese porcentaje (por encima del 84% y del 83%, respectivamente).

CURSO ACADÉMICO	% Presentados
CURSO 2007/08	73,4
CURSO 2008/09	73,2
CURSO 2009/10	84,2
CURSO 2010/11	84
PROMEDIO	78,7

Tabla 12.- Estudiantes presentados en la asignatura TET. - Fuente: *Elaboración propia*

Tal y como puede comprobarse en las tablas 13 y 14, el número de alumnos con las calificaciones más altas se ha reducido conforme han avanzado los cursos, así como el volumen de alumnos no presentados. Por el contrario, las peores calificaciones (suspensos) se han ido incrementando paulatinamente.

#### 4.3.- Informe de Seguimiento de las Asignaturas

Antes de entrar en el análisis de los datos relativos al seguimiento de los alumnos, es necesario recordar que desde el curso académico 2010/11 se permite a los alumnos matriculados en asignaturas del CAV el acceso personalizado al portal de gestión de contenidos. Esto es posible gracias al sistema de autenticación federado CONFÍA. Gracias al mismo, el alumno puede identificarse en el portal utilizando las credenciales de acceso de su propia Universidad.

Tomando como referencia el número de sesiones realizadas por los estudiantes, el total de las mismas en el caso de PRM supera las veinte mil en estos cinco cursos académicos (Tablas 15 y 16). Esto da una interesante visión sobre la importancia que ha tenido la asignatura, estableciendo una proporción de 59,7 por alumno (si se toma al conjunto total de matriculados en la asignatura). Sin embargo, si no se consideran a aquellos alumnos

CURSO ACADÉMICO	% Aprobados	% Suspensos	% No presentados
CURSO 2007/08	54,55	23,38	19,48
CURSO 2008/09	64,71	15,29	20
CURSO 2009/10	73,61	13,89	12,5
CURSO 2010/11	66,22	6,76	27,03
PROMEDIO	64,75	14,36	19,84

Tabla 13.- Aprobados, suspensos y no presentados en la asignatura de TET. - Fuente: Elaboración propia

CURSO ACADÉMICO	M.H.	SOBRES.	NOTABLE	APROB.	SUSPENSO	N.P.	TOTAL
2007-2008	0	3	27	16	1	17	64
2008-2009	0	3	29	13	7	19	71
2009-2010	0	1	25	23	10	11	70
2010-2011	0	1	33	16	7	11	68
PROMEDIO	0	2	28,5	17	6,25	14,5	68,2

Tabla 14.- Calificaciones obtenidas en la asignatura de TET. - Fuente: Elaboración propia

Estadísticas	Curso 2006/2007	Curso 2007/2008	Curso 2008/2009	Curso 2009/2010	Curso 2010/2011	Total	Promedio
Número total de sesiones de usuario	5042	4536	4556	4690	4018	22.842	4.568
Media de tiempo dentro de las sesiones de usuario	0:12:06	0:10:13	0:09:24	0:08:05	0:08:10	-	0
Media de sesiones de usuario por día	23	33	34	35	30	-	31
Media de sesiones de usuario por día en fines de semana	24	38	38	41	35	-	35
Media de sesiones de usuario por día en días de diario	20	22	22	21	20	-	21
Día más activo	04/03/2007	17/03/2008	24/03/2009	09/03/2010	14/03/2011	-	-
Día menos activo	02/02/2007	09/02/2008	15/06/2009	11/05/2010	05/02/2011	-	-
Hora del día más activa	12:00 - 13:00	12:00 - 13:00	12:00 - 13:00	19:00 - 20:00	19:00 - 20:00	-	-
Hora del día menos activa*	04:00 - 05:00	06:00 - 07:00	04:00 - 05:00	04:00 - 05:00	05:00 - 06:00	-	-

Tabla 15.- Informe-Resumen de actividades "Paisajes Rurales Mediterráneos". - \* Los días en los que no se produce actividad no se incluyen en las estadísticas del día menos activo. - Fuente: Elaboración propia

	Curso 2007-2008	Curso 2008-2009	Curso 2009-2010	Curso 2010-2011	Total	Promedio
Número total de sesiones de usuario	3125	3909	3443	3035	13512	3378
Media de tiempo de las sesiones de usuario	0:09:22	0:09:07	0:08:21	0:08:05	-	-
Media de sesiones de usuario por día	22	29	25	22	-	24,5
Media de sesiones de usuario/día (en fines de semana)	27	32	27	25	-	27,75
Media de sesiones de usuario/día (diario)	12	22	19	14	-	16,75
Día más activo	11/03/2008	17/03/2009	15/03/2010	14/03/2011	-	-
Día menos activo	03/02/2008	07/02/2009	02/04/2010	30/05/2011	-	-
Hora del día más activa	12:00-13:00	19:00 - 20:00	12:00 - 13:00	18:00 - 19:00	-	-
Hora del día* menos activa	04:00 - 05:00	05:00 - 06:00	05:00 - 06:00	05:00 - 06:00	-	-

Tabla 16.- Informe-Resumen de actividades "Tipologías de Espacios Turísticos". - \* Los días en los que no se produce actividad no se incluyen en las estadísticas del día menos activo. - Fuente: Elaboración propia

que no han tenido un uso activo, es decir, los no presentados, la proporción es de 74,4 sesiones por alumno. El curso académico que alcanzó el mayor número de sesiones fue el primero, superando las cinco mil.

En el caso de la asignatura TET, el número de sesiones realizadas son inferiores a la otra asignatura. Supera las trece mil en los cuatro cursos académicos en los que se ha impartido. De ellos, el curso académico que alcanzó el mayor número de sesiones fue el segundo (2008-2009), superando las 3900.

Otros aspectos dignos de mención para ambas asignaturas son:

- La media de estudiantes conectados al día osciló entre 25 y 30 en el promedio (TET y PRM, respectivamente) en el conjunto de día, en los fines de semanas, mientras que este dato en los días laborales se reduce considerablemente.
- El tiempo medio invertido en cada una de estas sesiones está entre 8 y 9 minutos por conexión y alumno. En este dato hay que tener muy presente que una serie de actividades prácticas sólo requerían estar conectados para descargar el contenido de la misma, y que el resto de la actividad se podía hacer buscando los recursos on-line, aunque fuera de

la plataforma. La disminución en los tiempos producida con el paso de los cursos puede estar motivada por el cada vez mayor manejo que tienen los alumnos de las plataformas virtuales en el marco de las universidades.

- Interesándonos en saber las horas del día en las que se dan las sesiones, el espacio de la mañana se ha prestado como el más usado por los alumnos, en los primeros cursos académicos, pero se ha modificado hacia la tarde en los últimos cursos. Este cambio viene provocado por los comentarios de los alumnos sobre la mayor disponibilidad para poder entrar en la plataforma, no necesitando las aulas de informática de cada uno de sus centros.
- En el comienzo de la asignatura y en el final fue donde se registró un número menor de sesiones, justificado por el comienzo de la segunda parte de la época lectiva en las universidades andaluzas. Las épocas de mayores índices de conexiones han sido justo antes de completar cada uno de los bloques temáticos de los que se compone la asignatura, especialmente significativo en los distintos años ha sido el primer bloque en el mes de marzo, donde se produjo un tráfico más intenso. Este tipo de hábitos de los estudiantes de consumir al límite los plazos de entrega de tareas se repite de igual forma en el resto de bloques.

#### 4.4. Conclusiones

Las nuevas tecnologías de la información y comunicación se están convirtiendo en un elemento clave en nuestro sistema educativo. Cada vez resulta más difícil encontrarnos con acciones formativas que no estén apoyadas en diferentes medios tecnológicos, y ello ocurre independientemente del sistema educativo en el cual nos movamos y de los contenidos que estemos llevando a cabo (Cabero, 2007)

Partiendo de los beneficios que ofrece la formación virtual según el portal andaluz de e-learning, podemos decir que la formación virtual:

- Elimina las distancias físicas, ya que se utilizan herramientas como correo electrónico, foro o chat para establecer la comunicación entre los participantes
- Se alternan diversos métodos de enseñanza, los participantes pueden trabajar individualmente o de manera grupal.
- Permite flexibilidad horaria: el alumno accede en el momento que dispone de tiempo.
- Aumenta el número de destinatarios: esta modalidad de formación se puede dirigir a una audiencia mucho más amplia.
- Favorece la interacción: los alumnos pueden comunicarse unos con otros, con el tutor y con los recursos on-line disponibles en Internet.
- Disposición de recursos on-line y multimedia: internet proporciona acceso instantáneo e ilimitado a una gran cantidad de recursos, como textos, gráficos, audio, vídeo, animaciones, etc. (Benítez y Aguilar, 2010).

En lo que a metodología se refiere, podríamos hacer hincapié en que estas asignaturas se han basado en estrategias propias de una enseñanza autónoma, y por supuesto, activa. Centradas básicamente en la figura del alumno como elemento clave del sistema de formación y con una participación del profesor/tutor como dinamizador del proceso de aprendizaje.

Desde el comienzo, se intentó familiarizar a los alumnos con los nuevos sistemas de formación, creando un ambiente propio de aula virtual donde el estudiante no tuviera la sensación de aislamiento. Lo más importante, quizás, de esta nueva metodología de trabajo es la evaluación continuada de los alumnos, que se sigue a través de su evolución, sus trabajos y participaciones. Ello requiere de buenas dosis de trabajo por ambas partes.

Los resultados obtenidos en las asignaturas de PRM y TET demuestran que el empleo de estas herramientas virtuales es positivo en la docencia universitaria. Debido a la implicación que se puede conseguir por parte del estudiante, con un trabajo realizado muy continuado y donde el potencial de Internet va a ser clave en facilitar la interactividad entre alumnos y profesores. El futuro de este tipo de actividades también estará muy vinculado al reconocimiento en créditos para los alumnos. En la actualidad su funcionamiento está reconocido como créditos de libre configuración dentro de las asignaturas, el papel que vayan a tener otras actividades académicas dentro de los Grados, marcará el futuro funcionamiento del CAV.

Nos gustaría finalizar haciendo hincapié en el hecho de que las innovaciones introducidas a través de esta herramienta, las entendemos como un proceso y no como un producto concreto. Es por ello que sus resultados no pueden reconocerse a corto plazo y no simplemente como respuestas a una aplicación. Es difícil hablar con rotundidad de éxito o fracaso como si fuera una propuesta que se puede evaluar de inmediato. Durante toda su implementación se podrá recabar información acerca de cada una de las acciones que se llevan a cabo y, como resultado de ellas, es probable que puedan diseñarse propuestas de mejora (Carbó, 2001). En esta línea tendente hacia la calidad y la mejora continua de la nueva metodología, seguimos trabajando sin olvidar la complejidad y la necesaria revisión y actualización que requiere el proceso enseñanza-aprendizaje.

#### BIBLIOGRAFÍA

- Barroso, J.M. y Cabero, J. (2010). La Investigación Educativa en TIC. Visiones Prácticas. Madrid. Síntesis
- Benítez, R. y Aguilar, S. (2010). Situación del e-learning en las diferentes universidades públicas andaluzas. [artículo en línea]. *EduTec-e, Revista Electrónica de Tecnología Educativa*. Núm. 31 / Febrero 2010. [Fecha de consulta: 14/06/11]. <http://edutec.rediris.es/revelec2/revelec31/>
- Cabero, J. (2007). *Nuevas tecnologías aplicadas a la educación*. Edit. Mc GrawHill.
- Cabero, J. y Aguaded, J.I. (2011). *Tecnologías para la Educación*. Madrid. Alianza Universidad Textos.

Carbonell, J. (2001). *La aventura de innovar*. El cambio en la escuela. Madrid. Morata.

Comisión de las Comunidades Europeas (2003). Informe de la Comisión, de 31 de enero de 2001: Futuros objetivos precisos de los sistemas educativos. [Fecha de consulta: 01/12/03]. <http://europa.eu.int/scadplus/leg/es/cha/c11049.htm>

CAV (2011). Portal del Campus Andaluz Virtual. [Fecha de consulta: 28/06/11]. <http://www.campusandaluzvirtual.es/>

Galindo, L. y García, A. (2009). El uso de las nuevas tecnologías desde el Campus Andaluz Virtual en la docencia de la geografía. Buenas Prácticas de Teleformación en las diez Universidades Andaluzas. La Coruña. Netbiblo. Vol. 1: 30-38.

García, A. y Foronda, C. (2010) De la Teoría a la Práctica Educativa: las Salidas de Campo, Instrumento de Aproximación a la Realidad Profesional. Aplicación en el Master en Dirección y Planificación del Turismo. Nuevas Enseñanzas de Grado en la EUEE de la Universidad de Sevilla. Granada. Grupo Editorial Universitario. 2010. Pag. 39-50

García, A. y Galindo, L. (2008). El proyecto Universidad Digital: el uso de las nuevas tecnologías desde el CAV. *Actas del VI Congreso Internacional de Educación Superior*. Ministerio de Educación Superior y Universidades de Cuba. La Habana.

García, A. y Galindo, L. (2009). Las nuevas tecnologías al servicio de la docencia universitaria: el campus andaluz virtual (CAV). *Pixel-Bit. Revista de Medios y Educación* 34: 69-80.

M.E.C.D. (2003). *La integración del Sistema Universitario Español en el Espacio Europeo de Enseñanza Superior*. Documento Marco, 1-23. [Fecha de consulta: 08/11/03] Ministerio de Educación, Cultura y Deporte. [http://www.univ.mecd.es/univ/html/informes/espacio\\_comun](http://www.univ.mecd.es/univ/html/informes/espacio_comun)