

KONUTLARDA KULLANICI GEREKSİNİMLERİNE BAĞLI OLARAK YAPILAN CEPHE MÜDAHALELERİNİN FİZİKSEL ÇEVRE KALİTESİNE ETKİSİ

Saim KORUR, Selçuk SAYIN, Ercan H. OĞUZALP, S. Zerrin KORKMAZ

Selçuk Üniversitesi, Müh.-Mim. Fakültesi, Mimarlık Bölümü, Kampüs/KONYA

skorur@selcuk.edu.tr, ssayin@selcuk.edu.tr, eoguzalp@selcuk.edu.tr, zerrinkorkmaz@selcuk.edu.tr

Özet: Bu çalışmada, kullanıcı gereksinimlerindeki farklılaşmaya bağlı olarak planlama açısından yapılan izinsiz değişikliklerin konut cephelerine ve çevresel kaliteye etkileri konu edinilmiştir. Bu amaç doğrultusunda, kullanıcı gereksinimleri tanımlanmış, çevre, yapı ve konut kalite ölçütleri belirlenmiştir. Zaman içinde denetimsizlik sonucu bozulan yapı-çevre kalitesinin kent görüntüsüne olumsuz etkileri Konya kent merkezi konutlarının cephelerinden örnekler verilerek ortaya konulmuştur. Sonuç olarak, kaliteyi etkileyen cephe müdahalelerinin önüne geçilebilmesi amacıyla, öneriler getirilmiş ve özellikle planlama aşamasında kullanıcı gereksinimleri dikkate alınarak, esnek yapı üretiminin gerekliliği vurgulanmıştır.

Anahtar kelimeler: Kullanıcı gereksinimleri, çevresel kalite, işlevsellik, esneklik, uyarlanabilirlik.

The Effect Of Facade Interventions Depending on Occupant Requirements to The Physical Environmental Quality, in Residences

Abstract: In this study, the effect of the illegal planning changes depending on different occupant requirements, to the residences' facades and environmental quality is explained. With this aim occupant requirements are defined; environment, building and residences' quality standards are determined. In the course of the time deteriorated building-environment quality because of the noninspection effects the city's silhouette negatively. This effect is manifested by the examples from the residences' facades in Konya city centre. In conclusion, to prevent facade interventions effecting the quality, some suggestions are given. Especially in the planning phase by taking the occupant requirements into consideration, the obligation of flexible building production is emphasized.

Key Words: Occupant requirements, environmental quality, functionality, flexibility, adaptability

GİRİŞ

Ülkemizde sanayileşme hızı ve buna bağlı nüfus artışı kentsel konut alanlarında yoğunlaşmaya neden olmaktadır. Özellikle gecekondular bölgelelerinde kooperatifler aracılığıyla, birbirine benzeyen neredeyse tek tip konutlar üretilmektedir. Kooperatifler arasında eşdeğerliliği, adaleti sağlama vb. gerekçelerden yola çıkarak eşit büyüklükte, aynı tipte, aynı yöne bakan parseller, çoğunlukla düz arazi ve dama tahtası düzeninde hazırlanan imar planları da bu durumda etkili olmaktadır. Bu bağlamda, daha çok gecekondular bölgelelerinde olmak

üzere, birbirine çok uzak yapı adalarında bile aynı bina kütlelerini tekrar tekrar görmek mümkündür.

Dar ve orta gelirli kullanıcılara hitap eden kooperatiflerde, çoğunlukla kredi desteği ile üretilen bu konutlar kısıtlı koşullarla yapılmaktadır. İstekler ve ihtiyaçlar belirlenmeksizin ortalama kullanıcılara yönelik hazırlanan plan tipolojileri kullanıcıları tatmin etmemektedir. Bu tatminsizlik yaşam koşullarını olumsuz etkilemekte, uyum ve uyarlama çabaları ise değişimi beraberinde getirmektedir. Değişiklikler, konutlarda bir mobilya elemanının eklenmesi-çıkartılması veya aynı mekanı belli

zamanlarda farklı fonksiyonlar için kullanımı şeklinde olabileceği gibi cepheye yansıyan müdahaleler şeklinde de olabilmektedir.

Bu çalışmada kullanıcı gereksinimi - bina kalitesi - çevre kalitesi bağlantısı literatür taramasıyla oluşturularak, fiziksel çevre kalitesi göstergelerinden sayılan kentsel görüntünün bozulması Konya kent merkezinden seçilen örneklerle ortaya konulmuştur. Tümdengelim sayılabilecek bir yaklaşımla, görüntü kirliliğinin arkasındaki kalitesizlik ve kullanıcı tatminsizliği görüntülenmiştir.

Bina estetiğine zaman içinde yapılan denetimsiz müdahalelerin önlenmesi için;

- İşlevsel kalitenin sağlanması (functionality)
- Değişik kullanımlara uyabilme (flexibility)
- Zamanla değişen ihtiyaçlara uyulanabilme (adaptability) kriterlerinin planlama aşamasında dikkate alınması gerekmektedir.

KULLANICI GEREKSİNİMLERİ

Kullanıcılar için sağlanması gereken en alt seviyedeki koşullar kullanıcı gereksinimleri olarak tanımlanmakta ve bunlar kullanıcı memnuniyeti için ön şartlar zincirinin halkalarından birini oluşturmaktadır (Dinç ve diğ. 1998). Bu bölümde gereksinim kavramlarına değinilip, kullanıcı gereksinimleri sınıflandırılarak kısaca açıklanmaktadır.

Kişilerin toplum içerisindeki eylemlerini etkin bir biçimde yerine getirebilmeleri açısından gerekli koşul olan gereksinim, bir gereği ve zorunluluğu belirtmektedir (Atasoy, 1973). Gereksinimlerde hareket noktası insanların istekleridir.

Abraham H. Maslow, toplum içindeki insanın temel gereksinimlerini, genel bir yaklaşımla belirli bir sıralama düzeni içerisinde, en temel gereksinimlerden en karmaşık olana doğru düzenlemiştir. Bunlar; fizyolojik, güvenlik, toplumsal, benlik, gerçekleştirme gereksinimleridir.

Kullanıcı gereksinimleri; insanların fizyolojik, toplumsal ve psikolojik açılardan, rahatsızlık duymadan yaşamlarını sürdürmeleri

ve yaptığı işlerde verimli olmalarına yardımcı olan tüm çevresel ve toplumsal koşullardır (İnceoğlu 1982).

Birçok araştırmacı tarafından kullanıcı gereksinimleri konusunda çok çeşitli ve geniş kapsamlı sınıflandırmalar yapılmıştır. Bayazıt (1982)'e göre kullanıcı gereksinimleri teknik gereksinimler, çevresel gereksinimler ve beşeri gereksinimler olarak üç aşamada incelenirken, Buğday (1991) ve Gül (1993)'e göre kullanıcı gereksinimleri fiziksel ve psiko-sosyal olarak iki ana grupta incelenmektedir.

Fiziksel Kullanıcı Gereksinimleri

Fiziksel kullanıcı gereksinimleri, kullanıcıların eylemlerini gerçekleştirmeleri esnasında, bulunduğu ortamdaki rahatsız olmamaları için gerekli ve uygun fiziksel koşulların sağlanmasıdır. Bu gereksinimler, mekansal, sağlık, fiziksel çevre şartları ve güvenlik gereksinimleri olarak alt başlıklarda açıklanabilmektedir.

▪ Mekansal gereksinimler; kullanıcıların eylemlerini konforlu, etkin ve üretken bir biçimde yapabilmeleri için mekanın sahip olması gereken özelliklerdir. Mekanın özellikleri ile ilgili değişkenler; boyutları ve arasındaki oranlar, egemen olan renkler ve aydınlatma olarak sayılabilir (Buğday, 1991). Mekanın boyutları, kullanıcının boyutsal gereksinimleri sonucunda ortaya çıkan değerler bütünüdür. Kullanıcının boyutsal gereksinimleri, bir eylemi tek başına veya toplu olarak rahatça yapabilmesi için gerekli olan büyüklükler ve psikolojik rahatlık sağlayacak büyüklüklerden oluşur (Ateş, 1988). Kullanıcı için gerekli olan mekansal büyüklükler karşılandığı takdirde, kullanıcı boyutları açısından konfor içerisinde denilebilir. Boyutlar arasındaki oranların mekanın büyüklüğünün algılanmasında, değerlendirilmesinde etkili olduğu gözlemlenmiş, bunun yanı sıra üçüncü boyutun dikkate alınması gerektiği de saptanmıştır. Mekanın aydınlatma düzeyi ve rengi, mekanı kullanan insan sayısı, kullanıcıların yaşı ve kültürel farklılıkları mekanın büyüklüğünün algılanmasında önemli birer etken olarak ele alınmalıdır.

- Sağlık gereksinimleri; temiz su temini, pis suların tahliyesi, çöp ve diğer atıkların yok edilmesi gibi, çevrenin kullanıcı sağlığına zarar vermeyecek nitelikler taşımasıdır.

- Fiziksel çevre şartlarına ilişkin gereksinimler; kullanıcıların mekan içerisinde yaşamlarını en güzel şekilde yerine getirebilmeleri için, ortamın sahip olması gereken sıcaklık, nem, görsel ve işitsel konfor vb. özelliklerin sağlanmasına ilişkin değerlerdir.

Günümüz koşullarında özellikle soğuk iklim bölgelerindeki yapılarda, dıştan yalıtım yapılmaması sonucu mekanlarda insan vücudu için yeterli ısı oranı sağlanamamakta ve bununla birlikte özellikle kuzeye bakan (soğuk) cephelerin döşeme ve duvarlarında nemlenme ve küflenmeler oluşmaktadır. Duvar yüzeylerinde oluşan bu küflenmeler, görsel ve sağlık açısından kullanıcıların yaşam konforunu etkilemektedir.

Kullanıcının yaşadığı mekan içerisinde, gürültüden arınmış, konuşma anlaşılabilirliğini sağlayan ve gerektiğinde akustik gizliliği gerçekleştiren koşulların oluşturulması, beraberinde işitsel konforu getirmektedir. Ancak; özellikle toplu konut uygulamalarındaki birkaç iyi örneğin dışında maliyet düşünülerek uygulanmayan detaylar neticesinde ses izolasyonu yapılmamakta, dolayısıyla işitsel açıdan kullanıcı memnuniyeti sağlanamamaktadır (Korur 2004).

- Güvenlik gereksinimleri ise, mekanın yapısal sağlamlığının uygunluğu, yangına, doğal afetlere, hırsıza ve eylem anında oluşabilecek kazalara karşı korunma özelliklerini içeren koşullardır.

Psiko-Sosyal Kullanıcı Gereksinimleri

Psiko-sosyal gereksinimler bir eylemin psikolojik açıdan herhangi bir rahatsızlık duyulmadan yerine getirilebilmesi için gerekli çevre koşullarıdır (Eyüce 1991). Kullanıcının kültür grubuna ve yaşadığı ortama bağlı olarak değişen, kişisel istek ve arzulara ilişkin özelliklerdir. Psiko-sosyal kullanıcı gereksinimleri, gizlilik, davranışsal, estetik ve toplumsal gereksinimler olarak sınıflandırılabilir.

- Gizlilik (Mahremiyet) gereksinimleri; yapının kullanıcılar açısından hem kendi içinde hem de yakın çevresi içinde işitsel, görsel ve kişisel gizliliğe uygun koşulları sağlamasıdır. Mahremiyet, görsel ve işitsel olarak iki grupta toplanabilir (Buğday, 1991). Görsel mahremiyet bazı eylem alanlarının, diğer eylem alanları tarafından görülmemesi, işitsel mahremiyet ise, arka plan gürültüsü ve komşu hacimler arası ses geçişinin engellenmesi gereksinimidir.

- Davranışsal gereksinimler; kimi insanın ferah, geniş ortamlardan hoşlanması, kimi insanın ise bu ortamlarda yalnızlık duygusuna kapılması gibi, kişilerin eylem ve yaşamları için gerekli olan subjektif değerlerdir.

- Estetik gereksinimler; kullanıcıların içinde buldukları mekanda fonksiyonel gereksinimlerin dışında psikolojik olarak da tatmin olmalarını sağlayacak, mekanın sahip olması gerekli olan boyutsal oranlar, renk, doku gibi görsel etkiye dayalı değerlerdir. Estetiklik kavramı kişiye göre değişebileceği gibi, mekanın hizmet edeceği amaca uygun olmasına göre de şekillenebilmektedir.

- Toplumsal gereksinimler; kullanıcıların aile yapıları, yaşam tercihleri ve birbirleri ile olan ilişkilerini içeren niteliklerdir.

KALİTE KAVRAMI VE SINIFLANDIRILMASI

1900'lerde kullanılmaya başlanılan kalite kavramı, Latince "nasıl oluştuğu" anlamına gelen "Qualis" kelimesinden türeyen "Quality" kelimesinin karşılığıdır. Kalite alanında yaptığı çalışmalar tüm dünyada kabul gören J.M. Juran, kaliteyi basitçe kullanıma uygunluk olarak tanımlamaktadır (Dereli ve diğ. 2003). Uluslararası dernek ve organizasyonlarca belirlenmiş farklı tanımlara göre kalite;

- Bir ürünün, hizmetin belirlenen veya olabilecek ihtiyaçların karşılanma kabiliyetine dayanan özelliklerinin toplamıdır. (ISO 8402)
- Bir mal yada hizmetin belirli bir gerekliliği karşılayabilme yeteneklerini ortaya koyan karakteristiklerin tümüdür. (ASQC-Amerikan Kalite Kontrol Derneği)

- Bir malın yada hizmetin tüketicinin isteklerine uygunluk derecesidir. (EOQC-Avrupa Kalite Kontrol Organizasyonu)

Ürün veya hizmet kalitesinin sağlanabilmesi için 3 ana unsur bir arada bulunmak zorundadır. Bunlar: tasarım, uygunluk ve performans olarak sıralanmaktadır. Tasarım aşamasında kullanıcının istek ve arzularının karşılanabilmesi gerekmektedir. Tasarımı yapılan ürün veya hizmetin; kullanım, standart ve ekonomi gibi gereksinmelere uygunluğu sağlanmalı ve kullanıcıların görüşleri doğrultusunda performans değerlendirmesi yapılmalıdır (Dereli ve Baykasoğlu 2003).

Kalite “amaçlara uygunluk derecesi”dir. Mimarlıkta kalite de bu amaçlar, işveren veya kullanıcı istek ve gereksinimleri olarak açıklanabilir (Gültekin 1998). Teknolojik gelişmelere bağlı olarak sınırları sürekli genişleyen kaliteye, istekler ve ihtiyaçlar değişik boyutlar getirmektedir. İçerdiği anlam bakımından dinamik bir özellik taşıyan kalite kavramı, kullanıcı ihtiyaçlarına göre değişip gelişmektedir. Üretici bu değişen ihtiyaçları göz önünde bulundurarak gereksinimleri karşılayacak çalışmalar yapmalıdır.

Mimari ürünün kalitesi herhangi bir ürün kalitesine göre daha karmaşıktır. Çünkü;

- Mimarının birçok parçayı içeren karmaşık yapısı
- Tasarım ve yapıdaki kararların karmaşıklığı
- Çoğunlukla bir defaya özgü yapıyor olması
- Tasarımda kullanıcıya bağlı psiko-sosyal öncelikler gibi özelliklere sahiptir (Sahil 1998). Mimarlıkta kalite kavramı, tek bir yapı ölçeğinde başlayıp bütünün içinde çevresel kaliteyi yansıtan bir süreçtir.

Yapıda Kalite

Kaliteli yapı, uygun fiyatta ve sürede üretilen, kullanım süresi boyunca kullanıcının gereksinimlerini karşılayan, bulunduğu çevreye zarar vermeyen yapı olarak ifade edilmektedir (Öztekin 1997). Yapıda kaliteyi oluşturan unsurlar;

- Yapının uygulanacağı bölgenin iklimsel durumu, zemin durumu ve arsa verileri gibi özelliklerinin irdelenmesi,

• Bu veriler ve istekler doğrultusunda uygun tasarım üretimi,

- Doğru bir statik projeye desteklenebilmesi,

• Altyapı, fiziksel çevre (ses, nem, ısı yalıtımı, tesisat vb.) ve peyzaj düzenlemesi,

- Oluşturulan kalitenin kullanım süresince sürekliliğinin sağlanması olarak sıralanmaktadır (Akıncıtürk 1998).

Yapıda kalitenin önemi M.Ö. 2150 yılındaki Hammurabi yasaasının 229. maddesinde;

“Eğer bir inşaat ustası bir adama ev yapar ve yapılan ev yeterince sağlam olmayıp, ev sahibinin üstüne çökerek ölümüne sebep olursa, o inşaat ustasının boynu vurulur”

şeklinde ifade edilmektedir. Güncel kalite anlayışının yapı sektöründe uygulanmasıyla ilgili çalışmalar 1970’li yıllarda başlamıştır. Fakat, üretim süreci ve işgücü farklılaşması, kullanıcı tanımının doğru yapılamaması, iklimsel faktörler ve sosyo-politik problemlerle karşılaşmıştır. Ülkemizde ise yapı sektöründe kaliteyle ilgili yapılan çalışmalar, yasal zorunluluklar ve rekabet gibi kavramlar nedeniyle 1990’lı yıllarda başlamasına rağmen, bu kalite çalışmaları, daha çok firmaların prestiji açısından ISO tarzı belgeleri almak amacıyla yapılan seminer ve eğitimlerden ileriye gidememiştir (Güner ve diğ. 2004).

Yapıda kalite kavramı, tasarımda, uygulamada ve kullanım sürecinde olmak üzere üç ana başlık altında incelenmektedir.

Tasarımda kalite anlayışı müşteri beklentilerine cevap verilmesi olarak özetlenebilir. Tasarımda kaliteyi oluşturan temel unsurlar;

- Çevresel faktörlere uygun değerlendirme,

- Doğru fonksiyon analizi,
- Yapının doğru programlanmasıdır.

Bütün bunları birleştirerek kaliteli tasarıma ulaşacak olan mimarın eğitim kalitesi, kaliteli tasarımın en önemli girdisi olarak karşımıza çıkmaktadır (Görgülü 1998). Mimar yalnızca tasarladığı yapıya değil bunu kullanacak olan kişilere de kalite getirmektedir (Genim 1998).

Uygulama sürecinde kaliteye ulaşmak için öncelikle tasarımın kaliteli olması gerekmektedir. Mimar tarafından doğru çözülen detayları uygulayacak olan teknik ekibin, projeyi iyi bir şekilde okuyabilmesi ve malzemeleri tanıyarak ustalıklı bir araya getirmesi gereklidir. Uygulamadaki diğer önemli nokta ise denetim eksikliğidir. Doğru bir kontrol mekanizmasıyla bu eksikliği giderecek denetimler kaliteyi artıracaktır.

Bütün bu aşamalar tamamlandığında kullanım sürecinde kalite, yapının kalitesini ömrü boyunca devam ettirmesi için gereklidir. Kullanıcı odaklı uygulamalarda sonuç ürün kalitesini koruyabilirken, bilinmeyen kullanıcı üretimlerde sorunlar ortaya çıkmaktadır. Kullanıcı, ihtiyaçlarına cevap vermeyen durumlarda, kişisel gereksinimlerini karşılaması için yapı üzerinde değişiklik yapma hakkını kendinde bulmakta ve bunun için müelliften herhangi bir izin almamaktadır (Görgülü 1998).

Konutta Kalite

Kalite kavramında ürün "yapı" olduğunda sorunlar özellikle ülkemizde büyümektedir. Üretilen yapıların büyük çoğunluğunu oluşturan konutlarda kalite kavramından söz etmek zorlaşmaktadır. Konuttan beklentiler kullanıcının gelir ve kültür düzeyine göre farklılıklar göstermektedir. Bu beklentiler temelde iki gruba ayrılabilir. Bunlardan ilki, temel amaç olan barınma sorunudur. Hızla artan nüfusa ve değişen demografik yapıya bağlı olarak, özellikle kentsel alanlarda varolan konut stoku yetersiz kalmıştır. Konut beklentisi öncelikle nicel boyutta sorun oluşturmuş, çok sayıda ucuz konut üretimini hedefleyen sosyal konut politikaları uzun yıllar uygulanmıştır. Diğerleri ise nitel boyutta olup, kullanıcının tercih ve talepleri doğrultusunda oluşan ve gereksinimlerini karşılayabilecek düzeyde bir ortam sunulmasıdır. Bu beklenti içinde olan grup, sosyo-kültürel anlamda gelişmiş ve belli gelir düzeyine sahiptir. Bu anlamda üretilen konutlar çevresine ve kendisine nitelik-kalite kavramını getirmektedir. Fakat bu kalite kavramı kullanıcıya göre değiştiği için subjektif değerler içermektedir. Konut çevresi ve peyzajı, oda ve banyo sayısı, malzeme kalitesi gibi

kullanıcının beğenisine göre değişen bu kalite girdileri genel anlamda objektif kalite anlayışından farklıdır (Utkutuğ 2006).

Çevresel Kalite

Çevresel kalite 1960'larda kamunun ve konuyla ilgili otoritelerin ilgisini çekmiştir. O zamanlardan günümüze kadar da etkisini devam ettirmektedir. Bu kavram yaşanabilir çevrenin başlıca faktörlerinden biri olduğu kadar, yaşam kalitesinin göstergelerinden biri olarak da kabul edilmektedir. Binalar ve çevreleri kullanıcıların sosyal ve kültürel durumlarını, aynı zamanda da onların beklentilerini, isteklerini ve seçimlerini yansıtmaktadır. Ülkemizde özellikle 1950'lerden sonra nüfus artışına bağlı olarak oluşan konut ihtiyacını karşılamaya yönelik hızlı konut üretimi mimari, kentsel ve çevresel kaliteyi olumsuz etkilemiştir (Karaman ve diğ. 2001). Gür (1994)'e göre, ülkemizde çevresel kalitenin şu anki durumuna sebep olan en önemli faktörler, iyi örgütlenememiş mimarlık hizmetleri ve denetim eksikliğidir ki, çevresel kalitenin en düşük olduğu bölgeler de bu denetim eksikliğinin en çok olduğu konut bölgeleridir.

Şentürer (1995), çoğu anonim olan bazı yerleşmelerin bugün hala birçok insan tarafından beğenilmesinin sebebini, geçmişte insanların kullandıkları alet ve gereçlerle içgüdülerini doğrudan ürüne yansıtarak çevrelerini biçimlendirmesi olarak açıklamaktadır. Bunların dışında da toplumun büyük kesiminde kişi başına düşen gelir düzeyinin düşüklüğü çevre kalitesinin önünde en büyük engel olarak gösterilmektedir (Akıncıtürk 1998).

KULLANICI GEREKSİNİMLERİNİN KONUTLARDAKİ YANSIMALARI VE ÇEVRESEL KALİTEYE ETKİSİ

Konutlarda mekanların yeterli sayıda olmasına karşın, kullanıcıların farklı gereksinimlerini aynı mekanda gerçekleştirmek istemesi, mekanların kullanımında problemlerin çıkmasına neden olmaktadır. Farklı aile yapısına ve ekonomik güce sahip ailelerin aynı plan şemasından üretilmiş bir yapı kompleksinde

yaşamak zorunda olmaları da, kullanıcı-mekan ilişkilerini olumsuz etkilemektedir (Ateş, 1988). Ayrıca kullanıcı gereksinimleri, aynı birey için de zamanla değişim göstermektedir. Bu gereksinme değişiklik nedenlerini kullanıcı açısından üç başlıkta özetlemek mümkündür:

- Kullanıcıların farklı yaşam biçimleri ve yaşam tercihleri,
- Aile yaşamı süresince, aile kompozisyonundaki değişiklikler,
- Zaman süresince yaşam anlayışında ve konutla ilgili aile ekonomisindeki değişiklikler.

Ailenin içinde bulunduğu evreye göre gereksinimleri farklılaşacaktır. Bu evreler; ailenin kuruluş evresi, genişleyen aile evresi, küçülen aile evresi, yaşlılık evresi, tek kalma ve ölüm şeklinde sayılabilir (Buğday 1991, Korkmaz 2001). Genişleyen dönemdeki aile artan birey sayısı ile daha geniş bir konuta ihtiyaç duyacaktır. Ayrıca bu evrede çocuk sayısının artması, çocukların cinsiyet farklılığı nedeniyle çocuk odası gereksiniminin sayısal olarak artması, çocuklarda belirli bir yaşta sonra çalışma eyleminin özel bir mekan gerektirecek kadar önem kazanması, zaman içerisinde evde hobi odası ve depolama hacmi (kiler) gibi gereksinimlerin artması gibi değişimler gözlenmektedir.

Ailenin yaşamı boyunca geçirdiği evrelere paralel olarak ortaya çıkan gereksinme değişikliklerini karşılaması için önünde üç seçenek bulunmaktadır:

- Ailenin gelişimine uygun olarak konut değiştirilmesi,
- Ailenin yaşadığı konutu büyütme veya küçültme olanaklarına sahip olması,
- Ailenin bu değişimleri, konut içinde planlamanın elverdiği ölçüde karşılaması.

Yaşadığı yapay çevrenin kullanıcının gereksinimlerine cevap verememesi durumunda, kullanıcının mutsuz olması ve tatminsizlik ile karşı karşıya kalması söz konusudur. Tatmin düzeyini artıracak önlemlerin alınmaması ve kullanıcı gereksinimleri karşılanmadığı durumlarda ise konutta veya toplumsal olarak konut çevresinde patolojik sonuçlar (ailede parçalanmalar, kişilik bozuklukları, saldırganlık, suça eğilimli olma vb.) oluşmaktadır (Eyüce,

1991). Konut özelliklerinin, kullanıcısının umut, davranış ve yaygın değer hükümlerine ters düşen yaşayış biçimlerini zorladığı zaman çeşitli gerilimlerin ortaya çıktığı bir gerçektir. Araştırmalar kötü konut koşullarıyla, suçluluk ve toplumsal bozukluklar arasında yüksek derecede bir bağıntı olduğunu göstermektedir (Korkmaz 2001).

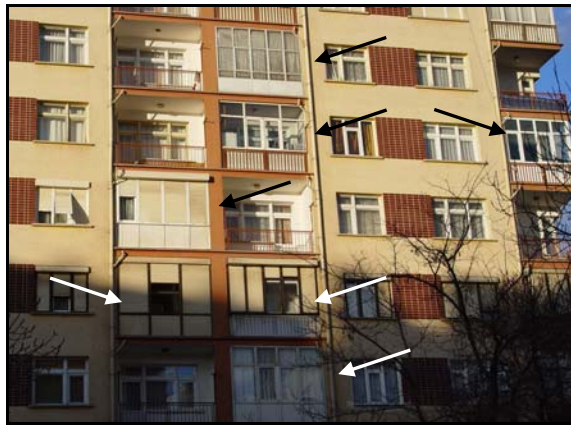
Değişen kullanıcı gereksinimlerinin karşılanmaması ve kullanıcı beklentilerinin gerçeklerle çakışmasından doğan konuttan tatmin olma ya da olmama duygusu üç değişik tepkiyle kendisini göstermektedir (Ünügür 1986). Çevreyi ihtiyaçlarına uyarlama yolu, kullanıcılar tarafından en çok tercih edilen tepki olmaktadır. Kullanıcının bu çabası, kendisini değiştirme, geliştirme veya konut bünyesinde yapısal değişiklikler yapma gibi eylemlerle sonuçlanır. Çevreyi terk edip yeni bir ortam arama fikri de bir diğer tepki türüdür. Çevre kalitesi ön planda tutulacak olursa ki en doğru tepki, bulunduğu çevrenin şartlarına uyma şeklinde görülmektedir ki uyumun başarılması durumunda en iyi sonuçlar ortaya çıkmaktadır.

Çevreyi İhtiyaçlara Uyarlama

İnsanın çevreye uyumu, sadece var olan koşullara yada ortama en uygun tepkiyi göstermesi anlamına gelmez, sürekli kendini ve çevresini değiştirmeye, geliştirmeye çaba harcamasını da kapsar (Eşigök, 1986). Çevreyi ihtiyaçlara uyarlama anlamındaki çözümler; yapısal değişiklik ve eklemeler türünde olabileceği gibi, eylemlerin mekanlara dağılımı ve kullanılan donatıların farklılaşması anlamında da olabilmektedir (Esin ve diğ. 1987). Kullanıcı gereksinimlerinden kaynaklanan değişikliklerin büyük çoğunluğu iç mekanlarda olmasına karşılık bu durum zaman zaman konut cephelerine de yansımaktadır. Bu çalışmada kullanıcı tatminsizliğinin yansımaları olarak konut cephelerinde gözlenebilen bu değişikliklere ait örnekler, Konya ili sınırlarında tespit edilmiştir ve bu örneklerin çevresel kaliteye etkisi irdelenmiştir. Cephe kalitesini kötü etkileyen bu örneklerle ülkemizin her köşesinde karşılaşılabileceği mümkündür.

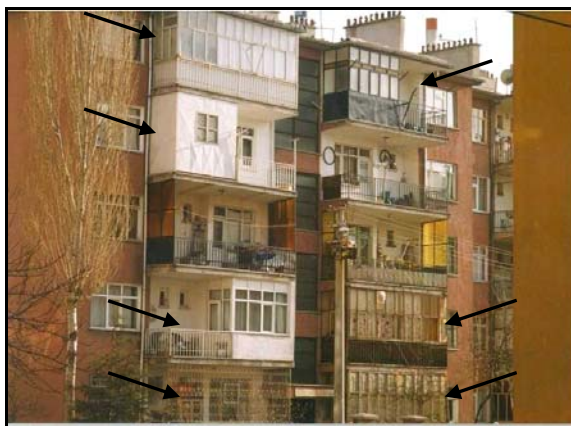
Kullanıcılar, konutlarında mevcut mekanlarının haricinde hobi ve depolama

bölmelerine ihtiyaç duymaktadır. Bu ihtiyaca çözüm bulabilmek için bazen konut içinde bir bölüm oluşturmakta, bazen de camerla balkon kapatmayı tercih etmektedir. Gereksinim olmaksızın tatminsizlik neticesinde de balkonların kapatıldığı örnekler görülmektedir. Yüksek katlı konut bloklarında kullanıcıların birbirinden bağımsız olarak tercih ettiği malzemelerle balkonların kapatılması ile çevresel kalite etkilenmekte ve binalarda görsel bütünlük bozulmaktadır (Resim 1). Özellikle büyük balkonlu konutlarda, balkonun ihtiyaç duyulan kısmı her konut sahibi tarafından farklı şekillerde (balkonun tamamı yada bir bölümü) kapatıldığında Resim 2'de görüldüğü gibi 5 katlı bir apartmanda birbirinden farklı 7 balkon karşımıza çıkmaktadır.



Resim 1. Balkonun farklı malzemelerle kapatılması (Korur arşivinden).

Figure 1. Closing the balcony with various materials.



Resim 2. Balkonun tamamının yada bir bölümünün kapatılması (Korkmaz arşivinden).

Figure 2. Closing a part of or the whole balcony.

Kullanıcıların genellikle tatminsizlik sonucu, konutları ne kadar büyük olursa olsun daha büyük bir eve sahip olma isteği yapılan araştırmalarda ortaya konulmuştur (Korkmaz 2001). Bu istek gerçekleştirilmeye çalışıldığında da Resim 3'de olduğu gibi sonuçlarla karşılaşılabilir. Balkonların mekana dahil edilmesi ile daha geniş hacimlerin elde edilmeye çalışılması da gereksinimlerin dışı yansıması şeklinde karşımıza çıkmaktadır (Resim 4).



Resim 3. Balkonun dışarı doğru büyütülerek kapatılması (Korkmaz arşivinden).

Figure 3. Closing the balcony by enlarging it towards outside.



Resim 4. Balkonun odaya dahil edilmesi (Sayın arşivinden).

Figure 4. Including the balcony to the room.

Kullanıcıların kiler ihtiyacı, balkona dolap konulması yada dolap konulmaksızın depolama hacmi olarak kullanılmasıyla dışı yansımakta ve cephenin silüetini etkilemektedir (Resim 5). Balkonların dış cephe, kullanım sonrasında ihtiyaçtan dolayı boyanmakta, ancak renkleri

kullanıcıların beğenileri doğrultusunda değiştirilmektedir. Bu yaklaşım neticesinde cephe bütünlüğü bozulmakta ve çevresel kaliteyi etkilemektedir (Resim 6).



Resim 5. Balkona dolap yaptırılması (Korkmaz arşivinden).

Figure 5. Adding cupboards to the balcony.



Resim 6. Balkonlarda kullanıcıların dış cephe rengini değiştirmesi (Korkmaz arşivinden).

Figure 6. Occupants' changing the colour of the facade.

Konutların zemin katlarında balkon ve pencerelerin demirlerle kapatılması güvenlik gereksinimi ile yapılmaktadır (Resim 7). Ancak bu kapatma şekli bir üst kata merdiven oluşumu sağladığından bu müdahalenin yapıldığı konutların birinci katlarının da demirle kapatıldığı gözlenmektedir. Güvenlik gereksinimlerinden dolayı cepheye yansıyan müdahaleler sadece hırsıza karşı alınan önlemler olmayıp, düşme tehlikesine karşı balkon korkuluklarının yükseltilmesi olarak da karşımıza çıkmaktadır (Resim 8).



Resim 7. Emniyet gerekçesi ile balkonların demirle kapatılması (Korkmaz arşivinden).

Figure 7. Covering the balconies with iron bars for security reasons.



Resim 8. Balkon korkuluklarına ilave yapılarak yükseltilmesi (Korur arşivinden).

Figure 8. Heightening the balconies' guard rails with additional materials.

Kullanılan bir mekanın yerleşim düzeninin değiştirilmesi ile odaya daha fazla ışık alınabilmesi yada yeni yerleşim açısından ışığın doğru yerden gelebilmesi için odanın sağır duvarına sonradan pencere açılmaktadır (Resim 9). Bu durum apartman bloğunun her katında gerçekleşmediğinde yada her kat için farklı büyüklük ve bölmeler yapıldığında cephe bütünlüğü bozulmaktadır. Mevcut pencerenin yetersizliği düşünülerek yapılan müdahaleler de görsel kaliteyi etkilemektedir (Resim 10). Gözlemlenen bir diğer müdahale ise, kuzey cephede olması veya oda tefrişini etkilemesi gibi nedenlerden dolayı varolan pencerenin kapatılması durumudur (Resim 11).



Resim 9. Mekanın sağır cephesine pencere açılması (Korkmaz arşivinden).

Figure 9. Providing a window to the space's blind facade.



Resim 10. Mevcut pencerenin kullanıcı tarafından genişletilmesi (Korkmaz arşivinden).

Figure 10. Occupants' enlargement of the present window.

Gelişen teknoloji ile ihtiyaçlar ve alışkanlıklar değişmektedir. Yirmi yıl öncesinde tek kanallı televizyon insanların hayalleri için yeterli iken günümüzde uydu ve dijital teknoloji kolaylıkla ulaşılabilir durumdadır. Bu durum, beraberinde her balkonda ayrı bir çanak anten görüntüsünü oluşturmaktadır (Resim 12).

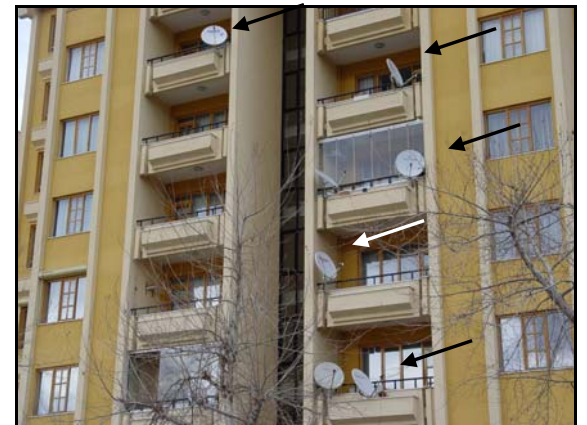
Genellikle işyerlerinde daha çok kullanılan iklimlendirme sistemi olan klimalar artık günümüzde konutlarda da sıkça karşımıza çıkmaktadır. Klima dış ünitelerinin cephede balkon içine gizlenemediği veya cephe yüzeyine yansıdığı durumlarda görsel kalite olumsuz etkilenmektedir (Resim 13). Doğal gaz sistemlerinin hayatımıza girmesiyle tekil ısınma sistemlerinde daha önce kullanılabilen çatı seviyesine çıkan ateş bacaları yerini kombinin en

yakın olduğu dış duvardan uzanan hermetik bacalara bırakmıştır. Yeni yapılan konut bloklarında bu sisteme göre düzenlemeler yapılmaktadır. Ancak eski sistemlerin kullanıldığı apartmanlarda bu bacalar, sonradan her kat için farklı yerlerden açılmaktadır (Resim 14).



Resim 11. Mevcut pencerenin kapatılması (Sayın arşivinden).

Figure 11. Closing the present window.



Resim 12. Balkona antenlerin kurulması (Korur arşivinden).

Figure 12. Fixation of the antennas to the balcony.

Çevreyi Terk Etme

Kişilerin gereksinmelerinin karşılanamaması veya tatminsizlikleri sonucunda yaşadıkları mekanı tamamıyla boşaltıp gitmeleri şeklinde tanımlanmaktadır. Özellikle batı ülkelerinde hükümet tarafından parasal destekli olarak gerçekleştirilen konut alanlarının içinde yaşamının reddedildiği, sakinleri tarafından boşaltılan konut çevrelerine rastlanmaktadır (Yanar 1994) (Resim 15-16). Ayrıca şehir merkezlerindeki çöküntü bölgeleri de bu

kapsamda incelenebilmektedir. Artan iş hacmi, trafik, hava kirliliği, gürültü gibi sorunlar, buradaki konutlarda yaşayanların ihtiyaçlarına cevap vermemekte, böylece bu yerleşimler terk edilmektedir. Bu konutlar ya iş atölyelerine dönüşmekte ya da yıkılıp yeni fonksiyonlara cevap verecek düzeye getirilmektedir (Gül 1993).



Resim 13. Klima tesisatlarının dış cepheye yansımaları (Korkmaz arşivinden).

Figure 13. The view of the air-condition systems from the facade.



Resim 14. Hermetik bacaların bina cephelerine yansıması (Korkmaz arşivinden).

Figure 14. The view of the hermetic chimneys from the facade.

Çevreye Uyum

Çevreye uyum, bireyin kendi istek ve amaçlarını doyurucu düzeye ulaştırması ve yaşadığı ortam tarafından gereksinmelerinin karşılanması ile sağlanmaktadır (Gül 1993). İnsan uygun olmayan yada fonksiyonel olmayan çevrelere uyum sağlarken uyum yapma gücünün sınırları içinde kalmaktadır.

Aile, içinde bulunduğu evreye paralel olarak farklılaşan gereksinmelerini karşılamak için mekanın kullanımında bazı küçük değişiklikler yapmaktadır. Genişleyen aile evresinde çocuk sayısının artması nedeniyle, daha önce günlük oturma odası olarak kullanılan mekanın çocuk odasına dönüştürülmesi, çalışma mekanı gereksinimi nedeniyle; salon haricinde bir oturma odası varsa bu odanın çalışma odasına dönüştürülmesi, eve bir büyüğün yerleşmesi nedeniyle; eve gelen kişinin cinsiyetine göre, çocukların odasında, oturma odasında veya salonda yatması uyum sağlama davranışına örnek olarak gösterilebilir.



Resim 15. Konutu terk etme (Korkmaz arşivinden).

Figure 15. Abandonment the residences.



Resim 16. Konutu terk etme (Korkmaz arşivinden).

Figure 16. Abandonment the residences.

Kültürel olarak normların, tamamıyla değiştirilmediği hatta koşulların iyileştirilemediği hallerde tatmini sağlayacak şekilde normları düzenlemek ya da beklentileri azaltarak uyarlama yapmak söz konusu olabilir.

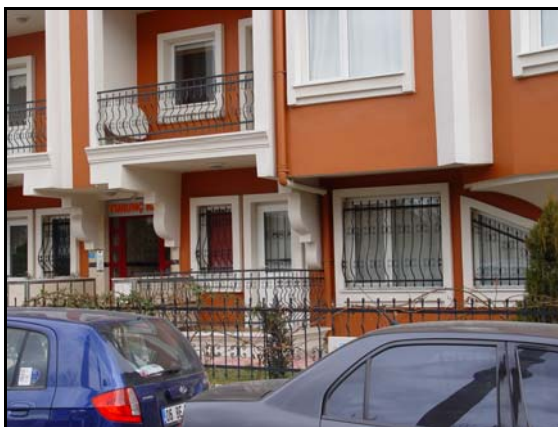
Belirli büyüklükteki eve sahip bir ailenin, çocuk sayısını sınırlandırması bu öneriye örnek olarak gösterilebilir (Eyüce, 1991).

- Yerleşmiş uyum bozulunca uyumsuzluk ortaya çıkar. Yeniden uyumu gerçekleştirmek, uyum gücünün üstünlüğüne bağlıdır (Eşiğök 1986). Cephe kalitesini etkileyebilecek uyarlamalar eğer bütünlüğü sağlıyorsa; bu durumda uyumun dinamizmi söz konusu olabilmektedir. Çevreye uyumun sağlanabilmesi için, çevreyi uyarlama konusunda verilen örneklerle çözüm önerileri getirilerek görsel kalite sağlanmaktadır.



Resim 17. Örnek balkon kapatma sistemleri (Sayın arşivinden).

Figure 17. Good examples for covering system for balconies.



Resim 18. Örnek ferforje uygulaması (Korur arşivinden).

Figure 18. Good examples for wrought iron systems.

Bu bağlamda,

- Balkonların kapatılmasında malzeme bütünlüğü, renk uyumu ve profilsiz cam kullanımı (Resim 17),

- Güvenlik gereksinimini karşılamak için ferforje elemanların kullanımı (Resim 18), Antenlerin çatı seviyesinde ve ortak kullanımı gibi çözümler uygulanarak görsel kaliteyi bozmayan uygulamalar gerçekleştirilebilir.

SONUÇ VE DEĞERLENDİRME

İnsanların yaşamlarını en etkin biçimde sürdürebilmeleri için, fizyolojik, psikolojik ve toplumsal açılardan belli gereksinimleri vardır. Gereksinmelerin zaman içinde değişim göstermiş olması yada gereksinmelerin karşılanamıyor özellikle olması, kullanıcıların konutlarında mutsuz olmasına ve memnuniyetsizliğin başlamasına sebep olmaktadır. İnsanlar bu memnuniyetsizlik durumlarını giderebilmek için kendilerince çözüm yolları aramaktadırlar ki; kendileri mekana uymaya çalışmakta, mekanları isteklerine uydurmaya çalışmakta veya başka mekanlara taşınmaktadırlar. Bu aşamada;

- Konut üretimlerinde kullanıcı katılımına önem verilmeli, kullanıcı gereksinimleri ve istekleri tasarım aşamasında ana veriler olarak ele alınmalıdır. Buna bağlı olarak kullanım sürecinde memnuniyet artacak ve çevresel kaliteyi doğrudan etkileyen müdahalelerin en aza indirgenmesi sağlanacaktır.

- Konut tasarımında kullanıcı katkısını artırmak amacıyla, kullanım sonrası değerlendirme çalışmalarına gidilmelidir. Kullanım aşamasındaki yerleşme örneklerindeki olası hataların belirlenmesi ve bu yerleşmelerdeki kullanıcı tatmin düzeyinin gözlemlenmesiyle daha sonraki tasarımlara yön verilecektir.

- Sorunun çözümü plan tiplerinde değil planlama ilkelerindedir. Tasarımcılar, esnekliği de bir gereksinme olarak görüp, ileri teknolojilerle üretilmiş standart, hafif ve kolay sökölür-takılır nitelikli mekan sınırlayıcı elemanlar kullanarak alternatif çözümler üretebilmelidir. Bu yaklaşım aynı zamanda malzeme kaybı ve kullanımda karşılaşılabilecek sıkıntıları da önleyecektir.

- Olumlu örneklerde olduğu gibi, kullanıcı gereksinimleri sonucu kapatılmak istenen balkon mekanları için site yönetimi tarafından biçim, ölçü ve malzeme konusunda standart

getirilmek suretiyle, hem kullanıcı arzusu yerine getirilmeli hem de şehrin silueti açısından kalite olgusu korunmalıdır.

- Özellikle yerel yönetimler tarafından yapılan kontroller inşaatın başlangıcından bitimine kadar olmayıp, kullanım sürecinde de devam etmelidir. Yapılan bu kontroller esnasında yapılarda yasal olmayan değişikliklerle karşılaşılması durumunda gerekli uyarılar yapılarak caydırıcı cezalar uygulanmalıdır.

- Bazı kamu kurumları tarafından çevresel kalite ve siluet açısından şehir belli aralıklarla incelenerek bölge bölge fotoğraflanmalı, iyi ve kötü örneklerin yer aldığı seminerler düzenlenerek halk bilinçlendirilmelidir.

Yapı kalitesinin değerlendirildiği temel alanlar, kullanıcı gereksinmelerinden başlayıp çevresel kaliteye giden bir çerçevede ele alınmalıdır. Aksi takdirde, şehir siluetinin her geçen gün daha da fazla bozulacağı ve bunun sonucu olarak da çevresel kalitenin zaman içerisinde yok olacağı bilinmelidir.

KAYNAKLAR

- Akıncıtürk, N., 1998, "Konutta yapı, yapım ve malzeme kalitesinin kullanıcı yaşam kalitesiyle etkileşimi", Yapı ve Yaşam Kongresi, Bursa.
- Atasoy, A., 1973, "Değişen İhtiyaçlar Karşısında Konut Tasarlamasının Mevcut Konutların Değerlendirilmesi Yolu İle Geliştirilmesi", İ.T.Ü. Mimarlık Fakültesi, İstanbul.
- Ateş, M., 1988, "Toplu Konutlarda Esneklik Amaçlı Yaklaşımlar Üzerine Bir İnceleme", Yüksek Lisans Tezi, İ.T.Ü. Fen Bilimleri Enstitüsü, İstanbul.
- Bayazıt, N., 1982, "Planlamaya ve Tasarlamaya Katılma", İ.T.Ü. Mimarlık Fakültesi, İstanbul.
- Buğday, H.A., 1991, "Endüstrileşmiş Toplu Konutta Farklı Kullanıcı Gereksinmelerini Karşılıyıcı Çözümler Doğrultusunda Bir Mimari Tasarım Araştırması", Yüksek Lisans Tezi, İ.T.Ü. Fen Bilimleri Enstitüsü, İstanbul.
- Dereli, T., Baykasoğlu, A. 2003, "Kalite ve Hayata İzdüşümleri", Nobel Basımevi, Ankara
- Diñç, P., Onat, E., 1998, "Tasarlanmış Çevrelerin Kullanım Süreçlerinde Değerlendirilmesi", Yapı Dergisi, Sayı: 201, Yapı Endüstri Merkezi, İstanbul.
- Esin, N., Özsoy, A., 1987, "Küçük Konutlarda Mekan Kullanım Özelliklerinin Değerlendirilmesi, Ataköy Örneği", Toplu Konutlarda Mekan Standartları Paneli Bildirileri, Yapı Endüstri Merkezi, İstanbul.
- Eşiğök, N., 1986, "Marmara Üniversitesi Psikolojiye Giriş", Ders Notu, İstanbul.
- Eyüce, Ö., 1991, "Toplu Konut; Sorunlar ve Nedenleri, Konut Çevrelerinin Mekansal Gereksinimlerine Bireyin Tatmini Açısından Psikolojik Bir Yaklaşım", Yüksek Lisans Tezi, D.E.Ü. Fen Bilimleri Enstitüsü, İzmir.
- Genim, M. S., 1998, "Günümüz Mimarisinde Kalite", Yapı ve Yaşam Kongresi, Bursa
- Görgülü, T., 1998, "Tek Ailelik Konutlardan Oluşan Yerleşmelerde; Tasarım Sürecindeki Kalitenin Kullanıcı Kalitesi Bağlamında İrdelenmesi", Yapı ve Yaşam Kongresi, Bursa.
- Gül, B., 1993, "Kullanıcı Çevre Uyum Probleminin Tasarım Süresinde Çözümlemesi", Yüksek Lisans Tezi, İ.T.Ü. Fen Bilimleri Enstitüsü, İstanbul.
- Gültekin, T., 1998, "Yapıda Kalite Elde Edilmesinde Değer Yönetimi", Yapı ve Yaşam Kongresi, Bursa.
- Güner, A. F., Giritli, H., 2004, "İnşaat Sektöründe Toplam Kalite Yönetimi ve Türkiye'deki Uygulamalar", İTÜ dergisi/a, Cilt 3, Sayı 1, İstanbul.
- Gür, Ş. Ö., 1994, "Konutta Yaşam ve Çevre Kalitesi" Devlet Planlama Teşkilatı VII. 5 Yıllık Kalkınma Planı Konut Özel İhtisas Komisyonu Raporu, Başbakanlık Toplu Konut İdaresi, Ankara.
- İnceoğlu, N., 1982, "Mimarlıkta Bina Programlama Olgusu", İ.T.Ü. Mimarlık Fakültesi, İstanbul.
- Karaman, F., Çerçi, S. 2001, "Importance of environmental quality in looking for a quality living" Livenarch, Trabzon.

- Korkmaz, S.Z., 2001, "*Tek Aile Evlerinde Tasarıma Katılımın Kullanıcı Memnuniyetine Etkisinin İncelenmesi*", Yüksek Lisans Tezi, S.Ü. Fen Bilimleri Enstitüsü, Konya.
- Korur, S., 2004, "*Tünel Kalıp Sistemi Uygulamalarında Karşılaşılan Teknik Sorunlar ve Üretilen Çözümlerin İrdelenmesi*", Yüksek Lisans Tezi, S.Ü. Fen Bilimleri Enstitüsü, Konya.
- Öztekin, E., 1997, "*Yapı Beton Kalite, Kalite Kontrol Ekonomi*", Hazır Beton Dergisi, İstanbul.
- Sahil, S., 1998, "*Ankara'dan Farklı Konut Kalitesi Örnekleri*", Yapı ve Yaşam Kongresi, Bursa.
- Şentürer, A., 1995, "*Mimaride Estetik Olgusu*", İTÜ Mimarlık Fakültesi Baskı Atölyesi, İstanbul.
- Utkutuğ, Z., 2006, "*Konutta Kalite Kavramı ve Yapı Hasarları*", Gazi Üniversitesi, Müh. Mim. Fak.Dergisi, Cilt 21, No 2, Ankara.
- Ünügür, M., 1986, "*Bina Bilgisi*", Ders Notu, İ.T.Ü. Mimarlık Fakültesi, İstanbul.
- Yanar, B. Ö., 1994, "*Konut ve Çevresinde Kullanıcı Tatmininin İncelenmesi*", Doktora Tezi, İ.T.Ü. Fen Bilimleri Enstitüsü, İstanbul.

