

Młodzież akademicka wobec bezrobocia

IWONA BIELAWSKA

Uniwersytet Warmińsko-Mazurski
Olsztyn

URSZULA DĘBSKA

Uniwersytet Wrocławski
Wrocław

STRESZCZENIE

Ilość i intensywność przemian społeczno-gospodarczych w Polsce stwarza sytuację niestabilności, niepokoju, narastania licznych problemów, zachwiania poczucia bezpieczeństwa, trudności adaptacyjnych rodzin polskich. Nie pozostaje to bez wpływu na młodych, wkraczających w dorosłe życie, gdyż może znacząco oddziaływać na kształtowanie się ich systemu wartości, bardziej lub mniej lękowe ustosunkowanie do przyszłości czy też poczucie własnej wartości. Kwestie te mogą być szczególnie wyraziste na terenach bardziej zagrożonych bezrobociem.

Badaniami¹ objęto studentów politologii, pedagogiki, informatyki i wychowania technicznego z obszaru woj. warmińsko-mazurskiego. Celem badań było określenie, czy istnieje związek pomiędzy percepcją bezrobocia (dotyczącą najbliższych członków rodziny oraz przewidywania swojej sytuacji po studiach) a niektórymi aspektami osobowości badanych, m.in. poziomem lęku, obrazem siebie, kryzysem w ustalaniu hierarchii wartości. Wychodząc z założeń o rodzinie jako systemie, można oczekiwać, że to, co dotyczy najbliższych, będzie wpływało na pozostałych jej członków. W myśl regulacyjnej koncepcji osobowości występuje wzajemne oddziaływanie pomiędzy jednostką a otoczeniem, zmiany w jednym z układów będą wywierały wpływ na drugi.

WPROWADZENIE

Dokonujące się w naszym kraju od ponad dziesięciu lat intensywne przemiany społeczno-gospodarcze, obok swych pozytywnych aspektów, stają się przyczyną także zjawisk szkodliwych dla rozwoju człowieka, nawarstwiania się nowych problemów, zachwiania poczucia stałości, bezpieczeństwa, pojawiania się licznych trudności adaptacyjnych do nowych warunków (Goszczyńska, 1993; Dąbek, 1999). Wszystko bowiem, co się dzieje w otoczeniu zewnętrznym człowieka, pozostaje w istotnym związku z jego psychicznym funkcjonowaniem (Walczak, 2000), wymaga elastyczności w adaptacji, tj. podwyższenia zdolności dokonywania przemiany biegu swego życia i siebie samego (Terelak, 1996; Łach, 2000; Kubacka-Jasiecka, 2002); może też istotnie wpływać na system wartości, a także na obraz siebie, który nie jest wymiarem stałym, lecz podlega modyfikacji pod wpływem doświadczeń. Zjawiska te częściowo wyjaśnia relacyjne i regulacyjne ujęcie osobowości i otoczenia (Łukaszewski, 1974).

Jednym z ważniejszych problemów, będących wynikiem zachodzących przemian, jest narastające bezrobocie i zagrożenie bezrobociem, niepewność jutra coraz większej grupy ludzi (Ratajczak, 1993; Terelak, Adamiak, 1995; Terelak, 1996; Manek, 2001). Zjawisko to obecnie urasta do niepokojących rozmiarów. Za istotny czynnik zapewniający prawidłowy rozwój młodego pokolenia i właściwe funkcjonowanie rodziny uważa się stabilizację (Tysza, 1992; Mariański, 1994; Łukasik, 1998). Stan stabilizacji i związane z tym poczucie bezpieczeństwa młodego pokolenia zależne jest w du-

żej mierze od stałych i pewnych źródeł dochodu rodziców, zapewniających byt materialny całej rodzinie (Harwas-Napierała, 1987; Klonowicz, 2001). Dokonujące się zmiany oddziałują wprawdzie przede wszystkim bezpośrednio na osoby tracące pracę bądź niemogące znaleźć zatrudnienia, ale nie pozostają bez wpływu na pozostałych członków rodziny (Pufal-Struzik, 1998). Podstawowe twierdzenie podejścia systemowego mówi, że zachowanie człowieka może być rozumiane tylko w kontekście środowiska społecznego, w jakim on aktualnie żyje; tylko w kontekście systemu, którego jest częścią (Czabała, 1997, s. 50). Nawet jeśli młodzi ludzie podejmują studia, nie są wolni od obaw o jutro i nie mogą uwolnić się od tego, co się dzieje wśród nich i z ich najbliższymi.

Rodzina dotknięta bezrobociem ma utrudnione spełnianie jej podstawowych funkcji wychowawczych. W większości takich rodzin panuje niewłaściwa atmosfera, cechująca się „złym” klimatem nasyconym sytuacjami konfliktowymi i brakiem zrozumienia (Skarżyńska, 1992; Tyszka, 1992; Głogosz, 1994; Mariański, 1994; Łukasik, 1998; Walczak, 2000). Najczęściej następuje koncentracja wyłącznie na sferze ekonomicznej, a pomija się niemal całkowicie – społeczną i duchową. Wszystkie te czynniki powodują utratę lub zachwianie poczucia bezpieczeństwa oraz utrudniają normalny rozwój.

Wiele cech tzw. socjodemograficznych (wiek, płeć, wykształcenie, stan cywilny, czas pozostawania bez pracy) istotnie łączy się ze sposobem przeżywania skutków bezrobocia oraz szansą wyjścia z niego i jest powodem przystosowania negatywnego (biernego lub instrumentalnego traktowania bezrobocia) lub pozytywnego (związanego z podejmowaniem zmian w obrębie własnego środowiska lub w sobie samym, co umożliwia znalezienie, podjęcie i utrzymanie pracy). Najistotniejsze znaczenie dla konkretnych oddziaływań w sytuacji bezrobocia mają zmienne psychologiczne (Jarosz, 1991; Goszczyńska, 1993; Retowski, 1995, 1995a; Skarżyńska, 1995; Terelak, Adamiak, 1995; Elias, 1996; Derbis, 1999; Kasprzak, 2000). Właściwości człowieka wynikające z jego temperamentu, osobowości,

intelektu, względnie dokładna samoocena, realizm w kontaktach z rzeczywistością „umożliwiają dopasowanie człowieka i otoczenia, a w konsekwencji osiągnięcie pozytywnego przystosowania do bezrobocia i podjęcie pracy” (Kasprzak, 2000, s. 56).

Aby przyjrzeć się wybranym aspektom funkcjonowania młodzieży pochodzącej z terenów, na których większość rodzin zetknęła się z problemem bezrobocia, badania przeprowadzono wśród studentów Uniwersytetu Warmińsko-Mazurskiego.

CEL BADAŃ

Ogólnie ujmując, problem badawczy dotyczy ustalenia związku wybranych elementów sytuacji życiowej młodzieży akademickiej (tj. tych, które wiążą się w sposób bezpośredni bądź pośredni z percepcją bezrobocia) z jej kondycją psychiczną.

Rozstrzygnięcie powyższego problemu wymaga uzyskania odpowiedzi na następujące pytania:

1. Jakie elementy sytuacji życiowej młodzieży akademickiej (wiążące się z percepcją bezrobocia) mają istotny związek z wybranymi aspektami jej osobowości, tj. poziomem lęku, obrazem siebie, kryzysem wartości;

a) jaka jest zależność jednego z możliwych „planów po studiach”, tj. przewidywania trudności w znalezieniu pracy, z badanymi aspektami osobowości młodzieży;

b) czy bezrobocie rodziców wykazuje istotny związek zarówno z poziomem lęku, jak i obrazem siebie oraz kryzysem wartości u badanych;

c) czy atmosfera w domu jest ważnym elementem sytuacji życiowej, który ma związek z poziomem lęku i cechami obrazu siebie studentów;

d) czy młodzież z czterech kierunków różni się w sposób istotny pod względem takich aspektów osobowości, jak poziom lęku czy obraz siebie.

Percepcję bezrobocia przez młodzież ostatnich lat studiów (związaną z przewidywaniem trudności w znalezieniu pracy po studiach oraz brakiem pracy u najbliższych członków

rodziny) potraktowano jako jeden z ważniejszych elementów sytuacji życiowej (zmiennie niezależne), którego związek z wybranymi aspektami osobowości (zmiennie zależne) będzie przede wszystkim analizowany. Konkretyzując, badania zmierzały do zweryfikowania następującej hipotezy:

Istnieje związek między percepcją bezrobocia przez młodzież akademicką a niektórymi aspektami jej osobowości (m.in. poziomem lęku, obrazem siebie, kryzysem dotyczącym systemu wartości).

W badaniach uwzględniono, zasygnalizowane w pytaniach, także inne elementy sytuacji życiowej młodzieży, tj. atmosferę w domu i kierunek studiów, które potraktowano jako mające pośrednią zależność z percepcją bezrobocia i których związek z cechami osobowości może okazać się ważnym dopełnieniem charakterystyki młodzieży akademickiej z ostatnich lat studiów, planującej poszukiwanie pracy oraz oceniającej swoje możliwości na rynku zatrudnienia.

OSOBY BADANE

Badania przeprowadzono wśród 139 studentów Uniwersytetu Warmińsko-Mazurskiego z IV i V roku politologii (47 osób), pedagogiki (45 osób), wychowania technicznego (37 osób) oraz informatyki (10 osób). Dobór osób do badań był losowy, co oznacza, że wśród badanych byli zarówno ci, których oboje rodzice bądź jedno było na bezrobociu (stanowili oni grupę „młodzieży z rodzin dotkniętych bezrobociem”), jak i ci, w których rodzinie nie stwierdzono bezrobocia u najbliższych. Młodzież ta (23.–24. r.ż.) stoi u progu poszukiwania pracy dla siebie i planowania przyszłości. Okręg warmińsko-mazurski jest w największym stopniu zagrożony bezrobociem, stąd oczekiwanie, że stan ten może znaleźć odzwierciedlenie w prowadzonych badaniach (dalszy ciąg badań jest kontynuowany w regionie dolnośląskim, gdzie bezrobocie jest zdecydowanie mniejsze).

METODY BADAŃ

W celu zweryfikowania przedstawionej wcześ-

niej hipotezy zastosowano następujące narzędzia badawcze:

1. Ankietę własnej konstrukcji, której pytania dotyczyły aktualnej i przewidywanej sytuacji życiowej młodzieży. Zadaniem badanych było podkreślenie właściwej dla siebie odpowiedzi, spośród wielu podanych, zgodnie ze swoim rozeznaniem sytuacji i subiektywnym odczuciem. Uwzględniono m.in. następujące elementy sytuacji życiowej: kierunek studiów, posiadanie bądź brak pracy stałej przez rodziców (osobno ojciec i matka), atmosfera w domu (bardzo zła i zła, przeciętna, dobra i bardzo dobra), plany „po studiach” (mam możliwość podjęcia pracy, rozpocznę szukanie pracy, pracy nie znajdę w swoim zawodzie, wyjadę z kraju, będę się dalej kształcić, będę wychowywać dziecko, a inni zapewnią mi utrzymanie).

Do diagnozy wybranych aspektów osobowości badanych zastosowano:

2. Kwestionariusz STAI – C.D. Spielberga, J. Strelaua, M. Tysarczyk, K. Wrześniewskiego, który bada dwa czynniki lęku: „lęk-stan”, jako cechę zmienną, związaną z aktualnym stanem i sytuacją życiową jednostki, oraz „lęk-cechę”, jako względnie stałą cechę osobowości (Wrześniewski, Sosnowski, 1987).

3. Kwestionariusz Kryzysu Wartościowania (KKW) – P. Olesia, ujmujący cztery sfery kryzysu: trudność w uporządkowaniu systemu wartości w hierarchię, poczucie zagubienia wartości, dezintegrację wartościowania, poczucie niezrealizowania wartości (Oleś, 1989). U podstaw metody leży założenie, że rozwój i dojrzewanie osobowości dokonuje się na drodze samoaktualizacji, polegającej na odkrywaniu i realizowaniu wartości istniejących w naturze człowieka w formie potencjalności (Oleś, 1989, s. 4).

4. Test GT – D. Beckmanna i H.E. Richtera (w opracowaniu T. Witkowskiego) do badania obrazu siebie, obejmujący 6 skal: dominację, otwartość-dostępność, kontrolę siebie, nastroj podstawowy, rezonans społeczny i możliwości społeczne (Witkowski, 1996). Autor definiuje obraz siebie jako „zorganizowany zespół cech, których jednostka nauczyła się, na podstawie wcześniejszych i aktualnych doświadczeń, uznawać za własne, pełniący funkcje integracji

i stabilizacji struktury osobowości i zapewniający jej względną trwałość i powtarzalność zespołów schematów zachowań” (Witkowski, 1996, s. 15).

WYNIKI BADAŃ

Przeprowadzone badania ukazują związki wybranych elementów sytuacji życiowej studentów z niektórymi aspektami jej osobowości. Nie są to jednak zależności istotne w przypadku wszystkich badanych zmiennych. Należy jednak stwierdzić, że hipoteza badawcza pracy najogólniej została potwierdzona: *Istnieje związek między percepcją bezrobocia przez młodzież akademicką a niektórymi aspektami jej osobowości.*

Plany „po studiach”, a dokładniej przewidywanie swojej sytuacji po studiach jako niekorzystnej, bo związanej z brakiem pracy w zawodzie wyuczonym, wpływa najbardziej na wystąpienie kryzysu w wartościowaniu (por. wykres 1), wynikającego z dezintegracji wartości, tj. z braku satysfakcji z posiadanego

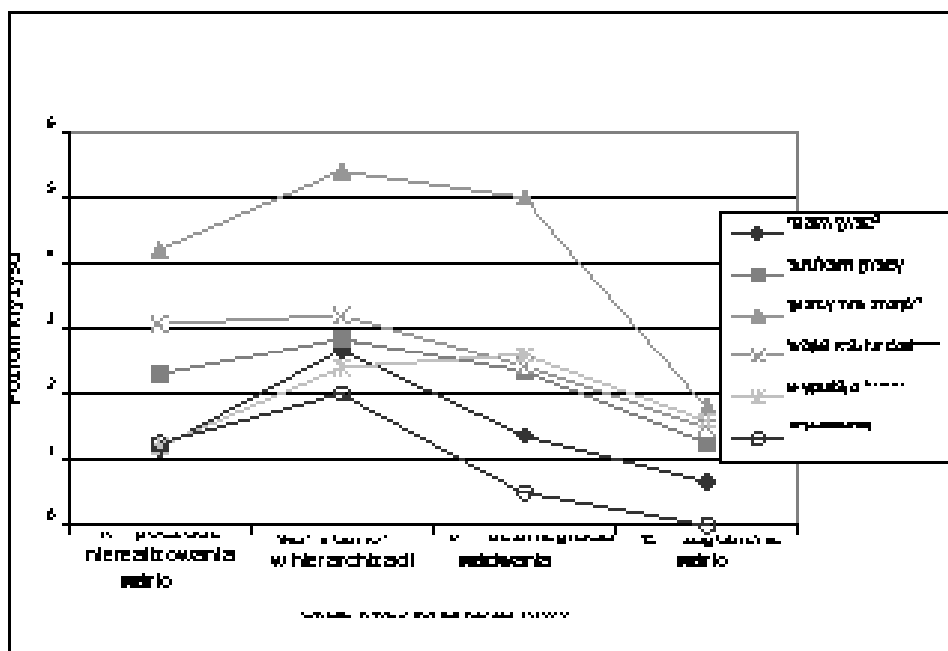
systemu wartości [test Kruskala-Wallisa H (5, N = 139) = 12,71; p = 0,0263].

Brak perspektyw na znalezienie pracy ma związek z pojawieniem się negatywnej cechy w obrazie siebie (w ramach tzw. rezonansu społecznego), tj. przekonania o byciu nieinteresującym i mało wartościowym w oczach innych [test Kruskala-Wallisa H (5, N = 139) = 12,56; p = 0,0279].

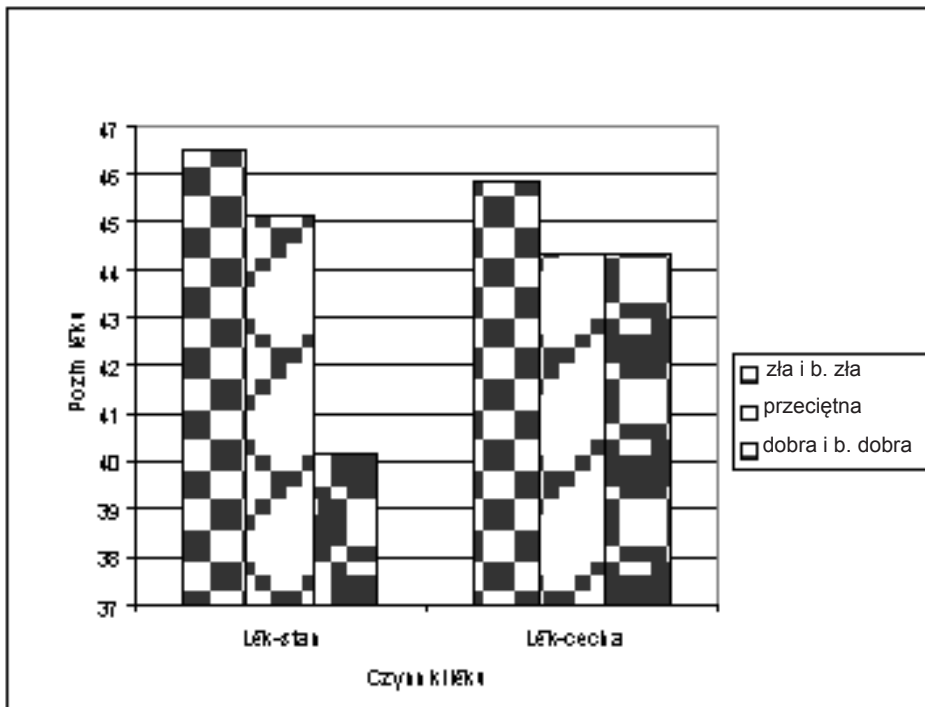
Bezrobocie matki ma związek z kryzysem w wartościowaniu badanych, wynikającym z poczucia nierealizowania uznawanych wartości [test U-Manna-Whitneya, p=0,011009].

Brak pracy w przypadku ojca związany jest z bardziej wykształconą jedną z cech w obrazie siebie, tj. z tendencją do dominacji [test U-Manna-Whitneya, p = 0,078212].

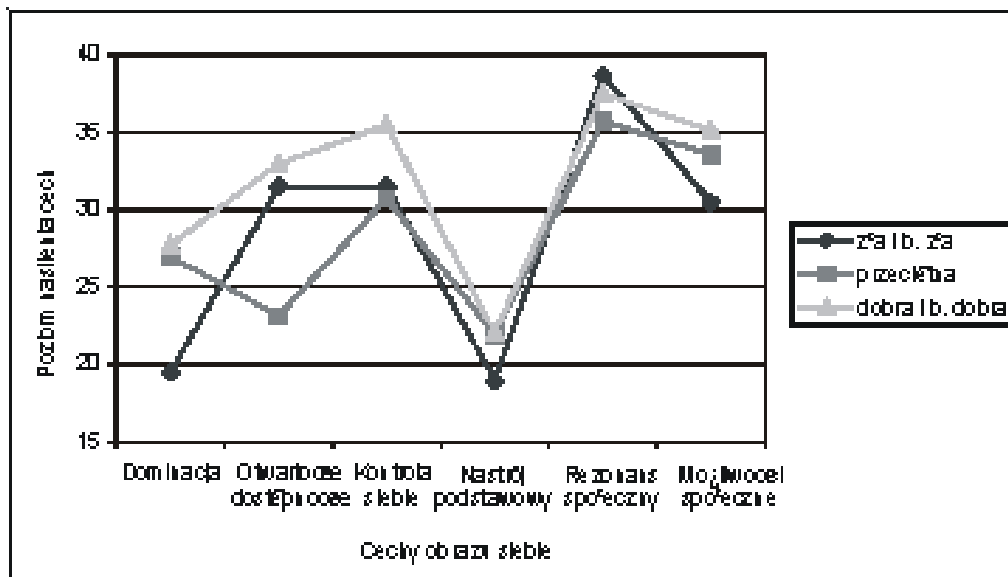
Powyższe wyniki pokazują, że zarówno u młodych osób z rodzin dotkniętych bezrobociem, jak i negatywnie oceniających szanse zatrudnienia po studiach, występuje nasilenie pewnych cech osobowościowych, takich jak poczucie mniejszej wartości w oczach innych czy kryzys dotyczący sfery wartości, które



Wykres 1. Plany „po studiach” a kryzys wartości



Wykres 2. Atmosfera w domu rodzinnym a poziom lęku studentów



Wykres 3. Atmosfera w domu rodzinnym a obraz siebie studentów

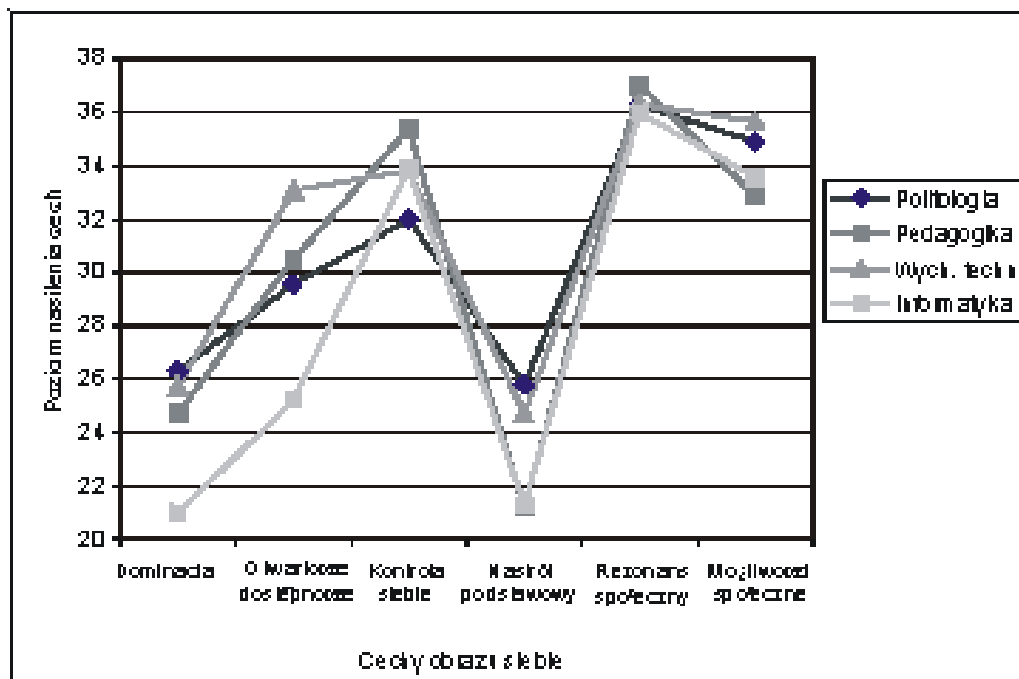
mogą utrudniać procesy adaptacyjne i codzienne funkcjonowanie.

Rodzaj atmosfery w domu rodzinnym okazał się ważnym elementem sytuacji życiowej studentów, który ma istotny związek z wielkością badanych aspektów osobowości, np. z poziomem lęku (por. wykres 2), przy czym im gorsza atmosfera, tym wyższy poziom lęku [test Kruskala-Wallisa $H(2, N = 139) = 9,55$; $p = 0,0084$, także korelacja Spearmana $p < 0,01$].

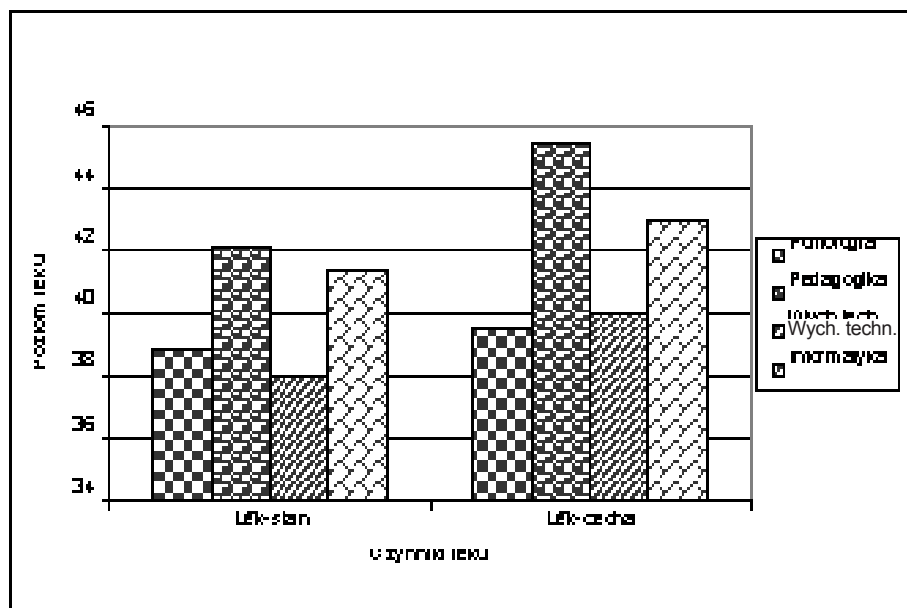
Obraz siebie studentów również jest uzależniony od atmosfery w domu rodzinnym (por. wykres 3); atmosfera przeciętna, która może oznaczać zmienność i niepewność, w porównaniu z atmosferą złą bądź dobrą, wpływa znacznie mniej korzystnie na kształtowanie się niektórych cech w obrazie siebie, takich jak: otwartość i zaufanie do ludzi [test Kruskala-Wallisa $H(2, N = 139) = 14,85$; $p = 0,0006$], zdolność kierowania sobą [test Kruskala-Wallisa $H(2, N = 139) = 7,62$; $p = 0,0222$], umiejętność wywierania dobrego wrażenia i łatwość pozyskiwania innych [test Kruskala-Wallisa

$H(2, N = 139) = 5,97$; $p = 0,0504$]. Z kolei atmosfera zła w domu rodzinnym wpływa niekorzystnie na kształtowanie umiejętności interpersonalnych, towarzyskości i łatwości podtrzymywania kontaktów [test Kruskala-Wallisa $H(2, N = 139) = 5,69$; $p = 0,0581$].

Uzyskane dane ujawniają różnice w obrazie siebie studentów z czterech kierunków studiów (por. wykres 4). Należy dodać, że test GT pozwala jednostce określić cechy, które ona uważa, że posiada w obrazie siebie; uzyskujemy więc tu opis cech deklarowanych przez badanych, a nie obiektywnych. Istotne statystycznie różnice otrzymano dla skali „Nastój podstawowy” [test Kruskala-Wallisa $H(3, N = 139) = 6,92$; $p = 0,0745$]; studenci pedagogiki i informatyki uzyskali najniższe wyniki świadczące o częściej towarzyszącym im przygnębieniu i skłonności do zamartwiania się, w porównaniu ze studentami wychowania technicznego, którzy otrzymali wyższe wyniki, i studentami politologii, których nastój podstawowy okazał się najwyższy i świadczy o znacznie większej śmiałości oraz istotnie



Wykres 4. Kierunek studiów a obraz siebie badanych studentów



Wykres 5. Kierunek studiów a poziom lęku badanych studentów

mnie
twier
z pozostałymi badanymi.

Porównanie młodzieży akademickiej czterech kierunków studiów pod względem poziomu lęku wskazuje na studentów pedagogiki jako posiadających znacznie wyższy poziom czynnika lęku-cechy, w porównaniu z badanymi z innych kierunków [test Kruskala-Wallisa $H(3, N=139) = 13,29; p=0,004$], (por. wykres 5).

Okazuje się, że przyszli pedagodzy ujawniają więcej niepokoju i pesymizmu związanego zarówno z terażniejszością, jak i przyszłością, są bardziej wymagający i w związku z tym mniej z siebie zadowoleni niż pozostali badani.

PODSUMOWANIE

Powyzsza analiza wyników badań młodzieży akademickiej z czterech kierunków studiów pozwala na następujące uogólnienia.

Percepcja bezrobocia przez młodzież, rozumianego jako brak pracy w przypadku najbliższych oraz przewidywanie trudności

w znalezieniu pracy po studiach, nie wpływa na podwyższenie poziomu lęku u badanych, ale ma związek z pojawieniem się kryzysu w wartościowaniu i wykazuje silniejsze powiązanie z niektórymi elementami obrazu siebie. Wielu badanych studentów nie poddaje się jednak zniechęceniu i przyjmuje postawę aktywną wobec problemu bezrobocia, np. aby mieć więcej ofert pracy, przewidują, że po studiach będą się dalej kształcić bądź już studiują na dwóch kierunkach, w trakcie studiowania poszukują pracy bądź już pracują.

Atmosfera w domu jest tym elementem sytuacji życiowej młodzieży akademickiej, który wykazuje częściej związek z ich kondycją psychiczną (tj. z poziomem lęku, kryzysem w systemie wartości, obrazem siebie) niż percepcja bezrobocia.

Osoby studiujące na pewnych kierunkach ujawniają określone cechy osobowości, np. studenci politologii i wychowania technicznego posiadają znacznie niższy poziom lęku i wyższy nastrój niż studenci pedagogiki i informatyki; z jednej strony może to być tłumaczone tym, że już wcześniej jednostki o pewnych cechach

osobowości wybierają określone dziedziny studiowania, a z drugiej – sytuacją na rynku pracy: studenci pedagogiki mają znacznie mniej ofert pracy i mniejsze szanse na zatrudnienie, przynajmniej w okręgu warmińsko-mazurskim, niż pozostali badani.

Przeprowadzone analizy nie potwierdziły przypuszczeń dotyczących prostego związku bezrobocia rodziców i przewidywania trudności w znalezieniu pracy po studiach z niekorzystnymi cechami osobowości badanej młodzieży akademickiej. Badania ujawniły natomiast pozytywne postawy studentów, które można określić „zabezpieczaniem się przed bezrobociem”. Zdaniem badaczy, młodzież zdaje się coraz lepiej radzić sobie z „brakiem pracy”. Wykorzystuje coraz większą gamę możliwości zaradczych: od poszukiwania układów i znajomości, poprzez kompetencje zawodowe, zdobywanie doświadczenia i przedsiębiorczość. Adaptację do sytuacji niedoboru pracy obecnie ułatwia coraz większa wiedza na temat bezrobocia, coraz lepsza znajomość rynku, umiejętność szacowania możliwości i przyjmowanie postaw aktywnych, a nie jedynie roszczeniowych (Kossek-Nita, Raś 1998; Pawłowska, 1998).

Dość prawdopodobny wydaje się wpływ także innych czynników na percepcję bezrobocia, np. wzajemne oddziaływania różnych elementów sytuacji życiowej młodzieży, cechy osobowości rodziców i ich postawy

wobec bezrobocia, inne cechy osobowości badanych, jak chociażby sposoby radzenia sobie ze stresem. Rozstrzygnięcie jednak tych kwestii na obecnym etapie badań nie jest jednak możliwe i zostanie uwzględnione w innym opracowaniu.

Dokonana analiza uzyskanych wyników pokazała istnienie związku cech osobowości badanych z atmosferą w domu, co pozwala zauważyć, że sytuacja zawodowa rodziców jest jednym z czynników, który może kształtować atmosferę w domu rodzinnym. U osób bezpośrednio dotkniętych bezrobociem stwierdza się z jednej strony wzrost poziomu neurotyczności, zmiany w wartościowaniu siebie, niewiarę w siebie, niezadowolenie, a z drugiej – oddziaływanie tych cech na pozostałych członków rodziny (Feather, 1982; Manek, 2001). To, co dzieje się w otoczeniu najbliższym, nie pozostaje bez wpływu na funkcjonowanie wszystkich osób w rodzinie; wymaga ciągłej adaptacji. Dobra atmosfera w domu jest wyrazem stabilizacji tak ważnej w prawidłowym rozwoju młodego pokolenia, w tworzeniu się korzystnych cech osobowości. Jest to istotne, gdyż wchodząc w samodzielne życie z pozytywnymi doświadczeniami wyniesionymi z domu, można łatwiej zmagać się z sytuacjami zmiennymi i niepewnymi, które są tak charakterystyczne dla współczesnej rzeczywistości.

PRZYPISY

¹ Wstępne wyniki badań zostały zasygnalizowa-

ne na XXXI Zjeździe PTP w 2002 roku w Lublinie.

LITERATURA

- Czabała J.Cz. (1997), *Czynniki leczące w psychoterapii*, Warszawa: WN PWN.
- Dąbek M. (1999), Zmienność współczesnej rzeczywistości jako szczególna odmiana trudności poznawczych. *Teraźniejszość – człowiek – edukacja*, 4, 55–71.
- Derbis R. (1999), Wartościowanie pracy a doświadczanie bezrobocia. *Czasopismo Psychologiczne*, 4, 309–332.
- Eliasz A. (1996), Indywidualne różnice w zakresie reakcji na stres bezrobocia [w:] A. Grochowska, i in. (red.), *Studia z psychologii*, t. 7, 113–123, Warszawa: Wyd. ATK
- Feather N.T. (1982), Unemployment and its psychological correlates: A study of depressive symptoms, self-esteem, protestant ethic values, attributional style, and apathy. *Australian Journal of Psychology*, 34 (3), 309–323.

- Głogosz D. (1994), Sytuacja dzieci w rodzinach dotkniętych bezrobociem. *Polityka Społeczna*, t. 21, 3.
- Goszczyńska M. (1993), Psychologiczne bariery adaptacji do zmian społeczno-ekonomicznych [w:] Z. Ratajczak (red.), *Zmiany społeczne. Zagrożenia i wyzwania dla jednostki* 53–67, Warszawa: PAN.
- Harwas-Napierała B. (1987), *Czynniki społeczno-rodzinne w kształtowaniu się lęku u młodzieży*, Poznań: Wyd. UAM.
- Jarosław M. (1991), Bezrobocie. *Studia Socjologiczne*, 3–4, 61–79.
- Kasprzak E. (2000), Osobowość młodych bezrobotnych a sukces i porażka na rynku pracy. *Czasopismo Psychologiczne*, 1–2, 55–61.
- Klonowicz T. (2001), *Stres bezrobocia*. Warszawa: Wyd. Inst. Psych. WSPS.
- Kosek-Nita B., Raś D. (1998), Współczesne problemy społeczne: młodzież, wartości, bezrobocie [w:] Z. Ratajczak (red.), *Bezrobocie. Strategie zaradcze i wzorce pomocy psychologicznej*. Prace Naukowe Uniwersytetu Śląskiego w Katowicach, nr 1740, Katowice: Wyd. Uniw. Śląskiego.
- Kubacka-Jasiecka D. (2002), Psychologia wobec problematyki zmiany [w:] D. Kubacka-Jasiecka (red.), *Człowiek wobec zmiany. Rozważania psychologiczne*, Kraków, UJ, s. 11–21.
- Łukasik B. (1998), Atmosfera i organizacja życia rodzin bezrobotnych a realizacja funkcji wychowawczej [w:] Z. Ratajczak (red.), *Bezrobocie. Strategie zaradcze i wzorce pomocy psychologicznej*. Prace Naukowe Uniwersytetu Śląskiego w Katowicach, nr 1740, Katowice: Wyd. Uniw. Śląskiego.
- Łukaszewski W. (1974), *Osobowość: struktura i funkcje regulacyjne*. Warszawa: PWN.
- Manek A.M. (2001), Niektóre aspekty stresu bezrobocia osób zatrudnionych [w:] Z. Ratajczak (red.), *Bezrobocie. Między bezradnością a nadzieją*. Prace Naukowe Uniwersytetu Śląskiego w Katowicach, nr 1921, Katowice: Wyd. Uniw. Śląskiego.
- Mariański J. (1994), *Etos pracy bezrobotnych*. Lublin: TN KUL.
- Oleś P. (1989), *Kwestionariusz do badania kryzysu w wartościowaniu*. Podręcznik, Warszawa: PTP.
- Pawłowska A. (1998), Wpływ dystansu czasowego wobec braku pracy na zachowania zaradcze młodzieży [w:] Z. Ratajczak (red.), *Bezrobocie. Strategie zaradcze i wzorce pomocy psychologicznej*. Prace Naukowe Uniwersytetu Śląskiego w Katowicach, nr 1740, Katowice: Wyd. Uniw. Śląskiego.
- Pufal-Struzik I. (1998), Psychologiczne konsekwencje bezrobocia dla funkcjonowania rodziny – wybrane aspekty [w:] Z. Ratajczak (red.), *Bezrobocie. Strategie zaradcze i wzorce pomocy psychologicznej*. Prace Naukowe Uniwersytetu Śląskiego w Katowicach, nr 1740, Katowice: Wyd. Uniw. Śląskiego.
- Ratajczak Z. (1993), W pogoni za jakością życia. O psychologicznych kosztach radzenia sobie w sytuacji kryzysu ekonomicznego [w:] Z. Ratajczak (red.), *Zmiany społeczne. Zagrożenia i wyzwania dla jednostki*. Kolokwia Psychologiczne nr 2, Warszawa: PAN.
- Retowski S. (1995), Psychologiczne korelaty długotrwałego bezrobocia. *Przeгляд Psychologiczny*, 1–2, 141–160.
- Retowski S. (1995a), Zróżnicowanie psychologicznych reakcji na bezrobocie: bierni, przystosowani, desperaci wyrachowani. *Przeгляд Psychologiczny*, 1–2, 161–178.
- Skarżyńska K. (1992), Psychologiczne aspekty bezrobocia. *Nowiny Psychologiczne*, 1, 17–28.
- Skarżyńska K. (1995), Młodzi bezrobotni i ich rówieśnicy: odmiennosc celów i stylów życia oraz stosunku do pracy [w:] A. Bańka, R. Derbis (red.), *Pomiar i poczucie jakości życia u aktywnych zawodowo i bezrobotnych*. Poznań – Częstochowa: PRINT-B.
- Terelak J. (1996), Stres bezrobocia a poziom lęku i agresji [w:] A. Grochowska, A. Jakubik, I.M. Marcysiak, S. Siek, A. Strzałęcki, J. Terelak (red.), *Studia z psychologii*, t. VII, 44–71, Warszawa: ATK.
- Terelak J., Adamiak J. (1995), Spostrzeganie własnej sytuacji stresowej związanej z bezrobociem a poziom neurotyczności [w:] S. Siek, A. Grochowska (red.), *Studia z psychologii*, t. V, 145–174, Warszawa: ATK.
- Tyszcza Z. (1992), Rodziny bezrobotnych robotników. *Roczniki Socjologii Rodziny*, 4.
- Walczak R. (2000), *Obraz siebie u kobiet długotrwale bezrobotnych*. Lublin: TN KUL.
- Witkowski T. (1996), *Obraz siebie u młodzieży z niepełnosprawnością intelektualną oraz sensoryczną*, Warszawa: MDBO.
- Wrześniewski K., Sosnowski T. (1987), *Inwentarz Stanu i Cechy Lęku (ISCL)*, Polska adaptacja STAI, podręcznik, Warszawa: PTP.