

ALEKSANDRA PEPLIŃSKA

Instytut Psychologii, Uniwersytet Gdański, Gdańsk
Institute of Psychology, University of Gdansk, Gdańsk
e-mail: a.peplinska@ug.edu.pl

PIOTR POŁOMSKI

Instytut Psychologii, Uniwersytet Gdański, Gdańsk
Institute of Psychology, University of Gdansk, Gdańsk
e-mail: psyppo@ug.edu.pl

IWONA POGORZELSKA

Ośrodek Szkolno-Wychowawczy nr 2 dla Niesłyszących w Wejherowie
The Centre for Deaf no 2 in Wejherowo
e-mail: iwona_pogorzelska@wp.pl

Postawy rodzicielskie a preferencje zawodowe młodzieży

Parental attitudes and job preferences in adolescents

Abstract: The aim of this study was to examine the relationship between parental attitudes and occupational preferences of adolescents according to A. Roe's theory. It was hypothesized that there is a close correlation between the emotional aspect of parental attitudes and the shaping of job preferences in adolescents directed to people or to things. A significant relation between parent's and child's gender was also predicted. The research was conducted in 2012 and 2013, and it included a total of 314 individuals – students of the last year of high school and technical school, as well as first-year students of Tricity's public and private universities, both women and men. Two psychometric tools were used: A Parent-Child Relation Questionnaire by A. Roe and M. Siegelman (translated by W.S. Kowalski) and A Multidimensional Preferences Questionnaire by A. Matczak, A. Jaworowski, A. Ciechanowicz, E. Zalewska and J. Stańcza, which measured professional interests. On the basis of the results, it can be assumed that parental attitudes together with the quality of emotional relations between parents and children are closely connected to specific professional preferences which, at the same time, differ depending on child's and parent's gender.

Key words: parental attitudes, job preferences, professional development

Słowa kluczowe: postawy rodzicielskie, preferencje zawodowe, rozwój zawodowy

WPROWADZENIE

Wyniki wieloletnich badań na temat rozwoju pozwalają wyodrębnić różne jego sfery, na przykład fizyczną, intelektualną, emocjonal-

ną czy społeczną, stosunkowo jednak od niedawna uznaje się za taką również życie zawodowe człowieka. Praca bowiem gwarantuje nie tylko pozyskiwanie środków do życia, lecz także stanowi istotny obszar przejawu i po-

czucia tożsamości, pole samorealizacji, podstawę osobistego rozwoju (Ossowski, 2004). Jest też istotnym źródłem wartości, a umożliwiając zaspokajanie wielu potrzeb, sama w sobie dla większości z nas ową wartość stanowi (Wawszczak, 2006). W zgodzie z przyjętą definicją Kazimierza Czarneckiego (1985) rozwój zawodowy to społecznie pożądanym proces przemian zarówno ilościowych, jak i jakościowych, które determinują aktywny, świadomy i społecznie oczekiwany udział człowieka w przekształcaniu i doskonaleniu samego siebie i środowiska, w którym żyje. Szczegółne zastosowanie ma pojęcie rozwoju zawodowego w dziedzinie doradztwa zawodowego (Chmielewska, 2007). Warto zasygnalizować, iż pojęcie rozwoju zawodowego i rozwojowe podejście do wyboru zawodu i pracy zawodowej w problematyce doradztwa zawodowego pojawiło się stosunkowo wcześniej i w historii tej dziedziny naukowej i praktycznej miało zasadniczy wpływ na kształtowanie się poszczególnych koncepcji oraz narzędzi diagnostycznych.

Determinanty wyboru zawodu i rozwoju zawodowego

Analiza literatury przedmiotu pozwala na wyłonienie czterech zasadniczych nurtów poradnictwa zawodowego, mających na celu wyjaśnienie zarówno mechanizmów podejmowania decyzji zawodowych, jak i czynników je determinujących (Paszowska-Rogacz, 2003). Twórcą pierwszej koncepcji wyboru zawodu był Frank Parsons, uznawany przez niektórych za ojca współczesnego doradztwa zawodowego, inicjator nurtu nazywanego w literaturze psychotechnicznym czy też modelem „cechy i czynnika” (Bajcar i in., 2006). Wybór zawodu w tym ujęciu traktowany jest jako jednorazowa decyzja w toku edukacji i rozwoju człowieka, a stopień dopasowania tego wyboru do preferencji zawodowych, zainteresowań jednostki determinuje poziom satysfakcji z wykonywanej pracy i przystosowania zawodowego (Bajcar i in., 2006). Stosunkowo szybko jednak pojawiły się teorie, iż wybór zawodu stanowi ciąg decyzji zarówno edu-

cyjnych, jak i zawodowych w toku życia człowieka, wywoływany przechodzeniem przez poszczególne stadia rozwoju zawodowego (Markiewicz, Karczmarek i Kostka-Szamańska, 2010). W koncepcjach rozwojowych poradnictwa zawodowego praca uznawana jest za najważniejszą, obok życia rodzinnego, aktywność człowieka dorosłego (Kielar-Turska, 2002). Podkreślany jest aspekt przygotowania i dojrzewania jednostki do pracy zawodowej w ciągu całego życia, czerpiący inspirację z ogólnych teorii rozwojowych. Do najważniejszych teorii, determinujących współczesne postrzeganie obszaru aktywności zawodowej człowieka w nurcie koncepcji rozwojowych, zalicza się teorię rozwoju poznawczego Jeana Piageta oraz neopsychoanalityczną teorię rozwoju psychospołecznego Erika Eriksona (Bajcar i in., 2006), który jako pierwszy użył sformułowania „tożsamość ego” (Karaś, Kłym i Ciecuch, 2013). Istotny wpływ na obecny kształt koncepcji rozwoju zawodowego w doradztwie zawodowym miała też teoria Charlotty Bühler wprowadzająca fundamentalne dla tej dziedziny pojęcia dojrzałości do zawodu i dojrzałości do pracy (Paszowska-Rogacz, 2003). Niewątpliwie najbardziej znaną i najczęściej cytowaną teorią rozwoju kariery zawodowej jest koncepcja Donalda E. Supera, która zarówno odwołuje się do ogólnego rozwoju jednostki i pojawiających się w poszczególnych fazach rozwoju zadań do realizacji, ale i akcentuje procesualny charakter zmian w osiągnięciu wspomnianej dojrzałości do wyboru zawodu oraz zmian w procesie kształtowania się preferencji zawodowych (Bajcar i in., 2006; Markiewicz i in., 2010). Warto też zaznaczyć, iż zgodnie z teorią D.E. Supera zarówno tożsamość zawodowa, jak i przebieg kariery podlegają dynamice zmian rozwojowych w ciągu całego życia. W dobie obecnych przekształceń na rynku pracy oraz w sferze aktywności i kariery zawodowej jednostki poziom osiągniętej dojrzałości nie ma charakteru statycznego, ale poddawany jest dalszym modyfikacjom pod wpływem zmiennych warunków otoczenia (Peplińska, Lipowski i Nieckarz, 2011). Jednostka zatem kilkakrotnie w ciągu swoje-

go dorosłego życia musi na nowo definiować swoje cele zawodowe i na nowo osiągać poziom dojrzałości zawodowej (Bańka, 2005). Niezwykle wartościowym elementem koncepcji D.E. Supera było podkreślenie i wyróżnienie wielu uwarunkowań przebiegu kariery zawodowej na przestrzeni całego życia, ujętych przez autora w tzw. bramie determinant kariery zawodowej (Super, 1972; 1994). Centralnym punktem owej bramy jest poczucie tożsamości jednostki, pojęcie własnego „ja” podtrzymywane przez dwie kolumny symbolizujące z jednej strony czynniki o charakterze podmiotowym (potrzeby, wartości, cechy osobowości i temperamentu, zainteresowania) oraz społeczno-ekonomicznym z drugiej strony, między innymi kultura, czynniki ekonomiczne czy środowisko rodzinne.

Zagadnienie wpływu czynników środowiska rodzinnego odnajdziemy także w koncepcjach kolejnego z nurtów poradnictwa zawodowego, tj. nurcie psychoanalitycznym, podkreślającym wagę wczesnodziecięcych doświadczeń na kształtowanie się struktury potrzeb człowieka, zaspokajanych następnie w obrębie pracy zawodowej. Autorką najbardziej popularnej w tym zakresie teorii jest Anne Roe, która uznawana jest za twórcę dwóch koncepcji (Fenczyn i Surówka, 1987), wykorzystywanych w praktyce doradztwa zawodowego, tzw. strukturalnej teorii zainteresowań zawodowych oraz psychodynamicznej teorii przedstawiającej genezę zainteresowań i preferencji zawodowych (Roe, 1956). Ostatnim i jednocześnie najmłodszym nurtem teorii rozwoju zawodowego jest poznawczo-społeczny, podkreślający wagę procesów poznawczych zaangażowanych w tworzenie wizji nie tylko tzw. mapy świata pracy człowieka, ale i uogólnionych samoobserwacji, zarówno uczenia się przez naśladowanie, jak i poprzez system wzmocnień (Paszowska-Rogacz, 2003). Wątkiem cieszącym się jednak największym zainteresowaniem praktyków doradztwa zawodowego jest skonstruowana przez Ann Miller-Tiedeman (Bajcar i in., 2006) piramida decyzyjna pozwalająca z jednej strony na stworzenie klasyfikacji stylów decyzyjnych związanych z karierą

zawodową, ale z drugiej – charakterystykę podmiotowych właściwości osób potrafiących podejmować skutecznie decyzje zawodowe. Także i w tym nurcie odnaleźć można tezy dotyczące zarówno rozwojowego aspektu decyzji zawodowych, jak i znaczenia środowiska (nie tylko rodzinnego) w procesie podejmowania decyzji związanych z karierą zawodową. Wątki te jednak nie stanowią dla tego nurtu głównego ani też znaczącego toru dyskursu.

Zagadnienia odnoszące się zarówno do determinant wyborów zawodowych, jak i funkcjonowania zawodowego odnajdziemy także w innych teoriach, niezaliczanych do klasycznych koncepcji poradnictwa zawodowego, dla których tematyka rozwoju zawodowego nie stanowi dominującego wątku. Treści takie dla przykładu można odnaleźć w Regulacyjnej Teorii Temperamentu Jana Strelaua (2006). Temperament jako predyktor wyborów zawodowych nie został w sposób wyczerpujący, ani tym bardziej satysfakcjonujący, podejmowany w cytowanych wcześniej pracach. Badania jednak dotyczące temperamentu dowodzą, iż stanowi on istotną determinantę sposobu i stylu funkcjonowania człowieka, także w obszarze zawodowym. J. Strelau (1995) uważa, iż wybrane wymiary temperamentu, w tym szczególnie reaktywność, pozostają w ścisłym związku ze stylem działania człowieka, rozumianym przez autora jako typowy dla jednostki sposób wykonywania czynności. Styl działania bowiem, który kształtuje się pod wpływem interakcji środowiska społecznego i poziomu reaktywności, stanowi rodzaj aktywności, za pomocą której jednostka reguluje swoje zapotrzebowanie na stymulację, również w środowisku zawodowym, i tym samym może stanowić istotny predyktor podejmowanych decyzji zawodowych (Strelau, 2006). Zasadne wydaje się zatem wzbogacenie dotychczasowego spojrzenia na preferencje zawodowe jako uwarunkowane zainteresowaniami i wybranymi obszarami osobowości, także czynnikami temperamentalnymi, mogącymi stanowić istotny predyktor poszukiwania zapotrzebowania na stymulację w obszarze aktywności zawodowej.

Postawy rodzicielskie a preferencje zawodowe

Zgodnie z nurtem rozważań podjętym w niniejszym opracowaniu uwagę autorów przyciągnęła sygnalizowana koncepcja A. Roe, podkreślającą wagę rodzinnych determinant zainteresowań i preferencji zawodowych. Przedmiotem analiz autorki był wpływ relacji rodzinnych na rozwój osobowości i kariery zawodowej człowieka (Bańka, 1995), ze szczególnym naciskiem na wpływ stosunków pomiędzy rodzicami a dziećmi w okresie wczesnego dzieciństwa determinujących w późniejszym okresie wybory zawodowe. Tematyka wpływu relacji pomiędzy rodzicami a dziećmi na rozwój dziecka podejmowana jest przez wielu autorów w nurcie psychologii rozwojowej. Na szczególną uwagę zasługuje tu choćby koncepcja przywiązania Johna Bowlby'ego, mówiąca, że bezpieczne przywiązanie do rodziców stymuluje prawidłowy rozwój tożsamości (Gurba, 2010; Kozłowska, 2010) oraz pełni funkcję ochronną dla jednostki (Szpitalak, 2010). W literaturze przedmiotu spotkać można też liczne badania sygnalizujące ważną rolę oddziaływań wychowawczych rodziców w procesie rozwoju dziecka (Kadzikowska-Wrzosek, 2011). Uznaje się, że bezpieczny styl więzi, wspieranie autonomii dziecka, okazywanie ciepła przy pełnym zaangażowaniu rodziców sprzyjają kształtowaniu się zdolności dziecka w zakresie samoregulacji (Finkenauer, Engels, Baumeister, 2005, za: Kadzikowska-Wrzosek, 2011).

Zgodnie z teorią A. Roe podstawowym wymiarem relacji rodziców z dziećmi jest wymiar emocjonalny z wyraźnie zaznaczonymi krańcami symbolizującymi, z jednej strony chłód, z drugiej emocjonalne ciepło, a one kształtują z kolei trzy rodzaje relacji rodzic–dziecko (Gladding, 1994). Pierwsza z nich charakteryzuje się emocjonalną koncentracją na dziecku, podkreśla wagę jego osiągnięć i może przybierać formy ochraniań (postawa nadopiecznia) lub wymagań (postawa nadmiernie wymagająca). Druga odzwierciedla unikanie dziecka i może przybierać formy zaniedbania bądź odrzucania. Trzecia relacja odzwiercied-

la akceptację i przybiera formę kochającą lub niekonsekwentną, w której akceptacja dziecka ma charakter przypadkowy i doraźny. Zdaniem A. Roe postawy rodziców nasycone ciepłem emocjonalnym kształtują u dziecka w obszarze preferencji zawodowych nastawienie na ludzi, czyli determinować mogą w przyszłości wybory zawodów powiązanych z kontaktem z innymi, pomocą czy opieką. Postawy natomiast nacechowane chłodem emocjonalnym determinują rozwój preferencji nastawionych na rzeczy, dane czy idee i tym samym mogą w przyszłości skutkować wyborem profesji bez znaczącego kontaktu interpersonalnego (Paszowska-Rogacz, 2003). Według autorki osoby o dominującej orientacji na ludzi wybierać będą zawody zgodne z zainteresowaniami odzwierciedlającymi wyróżnione przez A. Roe obszary zawodowe, tj.: usługi, kontakty biznesowe, kulturę, sztukę i rozrywkę. Osoby natomiast o dominującej orientacji na rzeczy wybierać będą zawody z obszaru technologii, nauki i natury (Roe, Luneborg, 1984). Pod wpływem uwag i fali krytyki autorka w kolejnych swoich pracach rozbudowała tę koncepcję poprzez włączenie do czynników rodzinnych także środowiskowe i podmiotowe, takie jak temperament, osobowość, inteligencja, wartości, uzdolnienia czy stan fizyczny. Mając na względzie prace z zakresu psychologii rozwojowej i teorii rozwojowych, w doradztwie zawodowym zmodyfikowała dalej stworzony przez siebie model, uwzględniając poszczególne stadia rozwoju zawodowego wyróżnione przez D.E. Supera. Opracowana przez A. Roe teoria dotycząca rodzinnych uwarunkowań wyborów zawodowych i kształtowania się preferencji zawodowych wzbudziła żywe dyskusje wśród badaczy podjęte w kolejnych badaniach empirycznych. Na podstawie dostępnych wyników nie można jednak definitywnie rozstrzygnąć trafności bądź omyłności rozważań i koncepcji A. Roe. W badaniach dla przykładu Alden C. Utton (Super, 1972), przeprowadzonych wśród asystentek społecznych, osób prowadzących terapię zajęciową, dietetyczek i laborantek, nie udało się odnaleźć istotnych związków pomiędzy stosunkami rodzinnymi a zainteresowaniami zawodowy-

mi badanych kobiet. Częściowe jedynie potwierdzenie tez A. Roe uzyskano w badaniach Raya Grigga z 1959 roku (Fenczyn i Surówka, 1987) oraz Wiktora Hageny z 1960 roku (Osipow, 1983). W badaniach R. Grigga na grupie studentek pielęgniarstwa, chemii, fizyki i matematyki nie dostrzeżono istotnych różnic międzygrupowych w zakresie związku stosunków rodzinnych z preferencjami, ale uzyskano istotne różnice dotyczące nastawienia na ludzi i rzeczy wewnątrz badanych grup (Paszowska-Rogacz, 2003). W badaniach W. Hageny, przeprowadzonych na grupie 245 absolwentów studiów wyższych uzyskano potwierdzenie tej teorii jedynie w 50% przypadków (Osipow, 1983). W literaturze przedmiotu odnaleźć jednak można i te badania, które potwierdzają słuszność tez A. Roe. Takim przykładem są prace Joe T. Greena i Iana A. Parkera z 1965 roku (Osipow, 1983; Paszowska-Rogacz, 2003), w których istotnym czynnikiem moderującym zaobserwowane związki była płeć dziecka. Na podstawie uzyskanych wyników autorzy stwierdzili, że środowisko rodzinne charakteryzujące się ciepłem emocjonalnym determinowało wybory zawodów zorientowanych na ludzi, ale tylko i wyłącznie w przypadku chłopców. Środowisko rodzinne nacechowane chłodem emocjonalnym determinowało natomiast rozwój preferencji zawodowych ukierunkowanych na rzeczy, ale tylko i wyłącznie w przypadku dziewcząt. Prezentacja powyższych badań dotyczących związków pomiędzy postawami rodzicielskimi a preferencjami zawodowymi skłania do refleksji o braku jednoznacznego rozstrzygnięcia owego związku i niemożności wyciągnięcia spójnych wniosków. Analiza ponadto samej teorii A. Roe zachęca też do rozważań, które po części stanowią przedmiot badań przedstawionych w dalszej części. Po pierwsze, co wynika z badań weryfikujących założenia autorki, istotnym czynnikiem modyfikującym obserwowaną zależność jest płeć dziecka, choć wyniki w tym względzie nie są jednoznaczne. Po drugie, autorka nie podjęła się analizy oddziaływań płci rodzica oraz powiązań pomiędzy postawami obojga rodziców. Wydaje się zatem, iż w prezentowanej teorii postawy obojga

rodziców są całkowicie ze sobą spójne lub też nie uwzględnia się, czy owa spójność wystąpiła. Praktyka życia rodzinnego pokazuje jednak, iż niejednokrotnie postawa na przykład matki wobec dziecka nie jest spójna z postawą ojca i postawy te pozostają ze sobą w ścisłym związku, mogącym tym samym kształtować specyficzny klimat emocjonalny rodziny oraz relacji emocjonalnych z dzieckiem. Pojawiają się też wątpliwości dotyczące wielu innych czynników mogących stanowić zarówno tło obserwowanych zależności, jak i te zależności zmieniać, jak na przykład postawy wobec innych dzieci w rodzinie, relacje pomiędzy rodzeństwem, status zawodowy i ekonomiczny rodziny czy cechy samych rodziców (np. wykształcenie).

PROBLEM

Celem prezentowanych badań była próba dalszych poszukiwań relacji między postawami rodzicielskimi a preferencjami zawodowymi młodzieży. Uwzględniając cytowane powyżej badania, mające na celu weryfikację założeń teorii A. Roe, postanowiono uwzględnić także dodatkowe założenia dotyczące wpływu płci dziecka oraz relacji między postawami obu rodziców, tj. matki i ojca.

Tak sformułowane cele badawcze implikowały następujące pytania i hipotezy badawcze:

1. Czy istnieją istotne związki pomiędzy postawami rodzicielskimi a preferencjami zawodowymi młodzieży?
2. Czy płeć dziecka determinuje istotne różnice w zakresie analizowanych związków?
3. Czy istnieją związki między postawami poszczególnych rodziców, tj. matki i ojca, a deklarowanymi preferencjami zawodowymi młodzieży obojga płci?

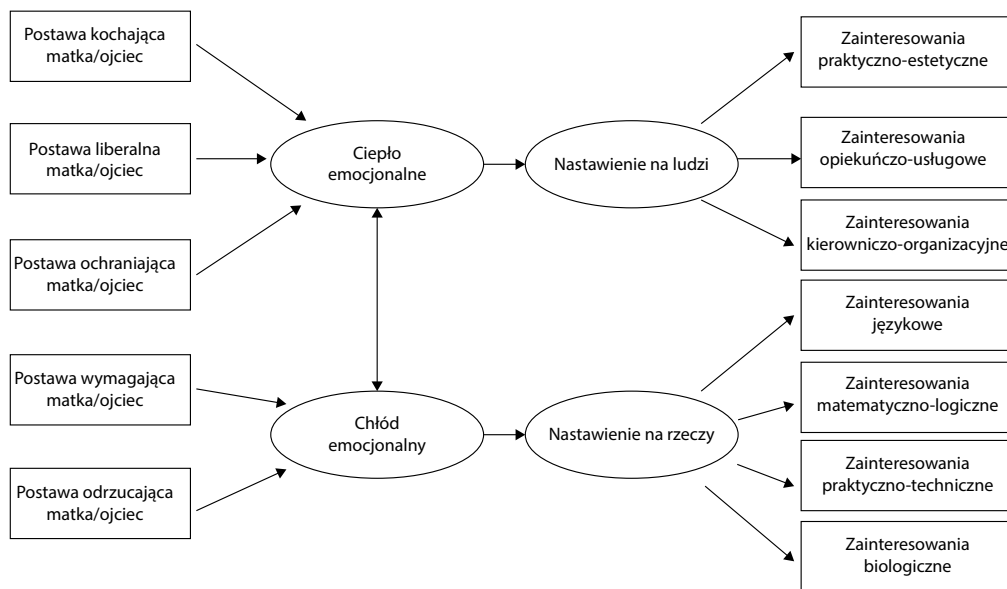
H1: W odniesieniu do pierwszego pytania badawczego, mając na względzie podstawowe założenia teorii A. Roe, stworzono model teoretyczny poddany następnie analizie statystycznej. Przyjęto zatem, iż postawy rodzicielskie: kochająca, liberalna (niekonsekwentna) oraz ochraniająca obojga rodziców determinować będzie wymiar ciepła emocjonalnego

stosunków rodziców z dziećmi i będzie pozostawać w dodatnim związku z nastawieniem na ludzi, przejawiającym się w zainteresowaniach praktyczno-estetycznych, opiekuńczo-usługowych oraz kierowniczo-organizacyjnych (rysunek 1). Postawy „wymagająca” oraz „odrzucająca” determinować będą natomiast chłód emocjonalny we wspomnianych relacjach i tym samym będą pozostawać w dodatnim związku z nastawieniem ku rzeczom, przejawiającym się w zainteresowaniach językowych, matematyczno-logicznych, praktyczno-technicznych oraz biologicznych.

H2: Mając na względzie przedstawione wcześniej badania J.T. Greena i I.A. Parkera,

założono, iż płeć dziecka będzie determinowała istotne różnice w zakresie ujawnionych związków między postawami rodzicielskimi a preferencjami zawodowymi młodzieży, w takim zakresie, że wymiar ciepła emocjonalnego będzie pozostawał w istotnym związku z nastawieniem na ludzi, ale tylko u chłopców, a wymiar chłodu emocjonalnego w istotnym związku z nastawieniem na rzeczy jedynie w przypadku dziewcząt.

H3: W odniesieniu do pytania trzeciego założono, iż zachodzić będzie istotna zależność pomiędzy postawami poszczególnych rodziców a preferencjami zawodowymi młodzieży.



Rysunek 1. Model teoretyczny związku między postawami rodzicielskimi a preferencjami zawodowymi

$\chi^2(40) = 54.143$; $p = .067$; $RMSEA = .033$;
 $GFI = .877$; $AGFI = .822$; $AIC = 106.143$

χ^2 – rozbieżności macierzy wariancji-kowariancji teoretycznej (wynikającej z modelu) a obserwowanej
 (p – poziom istotności różnicy)

$RMSEA$ (*root mean square error of approximation*) – błąd aproksymacji

GFI (*goodness of fit index*) – indeks dobroci dopasowania modelu do danych

$AGFI$ (*adjusted goodness of fit index*) – indeks dobroci dopasowania modelu do danych skorygowany o stopnie swobody

AIC (*Akaike Information Criterion*) – stopień precyzji modelu z uwzględnieniem liczby parametrów

METODA

Osoby badane

Badania przeprowadzono na przełomie roku 2012/2013, obejmując nimi łącznie 314 osób – młodzież ostatnich lat liceum i technikum oraz studentów I roku trójmiejskich uczelni publicznych i prywatnych różnych kierunków. Wiek osób badanych mieścił się w przedziale 18–20 lat. Spośród osób badanych 52,2% stanowiły dziewczęta, 47,8% zaś chłopcy. Znacząca część badanej młodzieży wywodziła się ze środowiska rodzinnego, gdzie oboje rodzice posiadali wykształcenie wyższe (43,9%) lub średnie (36,9%), a zaledwie 3,2% ze środowisk o podstawowym poziomie wykształcenia rodziców.

Procedura

Dobór osób do badania miał charakter losowy. Badania były realizowane poprzez bezpośrednie docieranie do badanych w trójmiejskich liceach, technikach oraz uczelniach wyższych. Badania miały charakter anonimowy i dobrowolny, a wyniki posłużyły jedynie do statystycznych analiz.

Pomiar

W zakresie narzędzi pomiarowych posłużono się dwoma testami psychologicznymi, tj. **Kwestionariuszem Stosunków Między Rodzicami i Dziećmi** A. Roe i Marvinina Siegelmana w polskiej adaptacji Włodzimierza S. Kowalskiego (1983) oraz **Wielowymiarowym Kwestionariuszem Preferencji (WKP)** Anny Matczak, Aleksandry Jaworowskiej, Anny Ciechanowicz, Ewy Zalewskiej oraz Joanny Stańczak (2006). Pierwszy z kwestionariuszy przeznaczony jest do pomiaru charakterystycznych zachowań rodziców w stosunku do ich dzieci metodą retrospektywną (Roe i Siegelmann, 1963). Kwestionariusz zawiera stwierdzenia odnoszące się zarówno do zachowań matki, jak i oddzielnie zachowań ojca i opisuje pięć postaw rodzicielskich (Roe i Luneborg, 1984): *postawa kochająca* charakteryzująca się ciepłym klimatem miłości, po-

święcaniem uwagi dziecku, pomaganiem bez nadmiernej ingerencji; *postawa wymagająca* wyróżniająca się stawianiem dziecku nadmiernych wymagań, domaganiem się bezwzględnego posłuszeństwa oraz stosowaniem kar, zachowania rodziców ukazujących tę postawę cechują despotyzm, dominacja oraz nierespektowanie zdania dziecka; *postawa ochraniająca* przejawiająca się nadmiernym zaangażowaniem emocjonalnym rodziców, nadmiernym ochranianiem czy wręcz ograniczaniem doświadczeń dziecka; *postawa odrzucająca* cechująca się chłodem emocjonalnym, wrogim ustosunkowaniem, unikaniem kontaktów z dzieckiem, nierespektowaniem zdania i potrzeb dziecka oraz *postawa liberalna* charakteryzująca się brakiem konsekwencji, małym zaangażowaniem i zainteresowaniem rodziców, bez znamion wrogości wobec dziecka. Kwestionariusz odznacza się satysfakcjonującymi wskaźnikami rzetelności w aspekcie zgodności wewnętrznej (Kowalski, 1983). Drugi z kwestionariuszy służy do pomiaru zainteresowań zawodowych i umożliwia określenie natężenia siedmiu typów zainteresowań: *językowych*, polegających na posługiwaniu się językiem, *matematyczno-logicznych* przejawiających się między innymi w rozwiązywaniu problemów logicznych i matematycznych oraz statystycznych, programowaniu komputerów czy porządkowaniu danych; *praktyczno-technicznych* wskazujących na upodobania do urządzeń technicznych, majsterkowania, pracy na otwartej przestrzeni oraz sprawności fizycznej; *praktyczno-estetyczne* przejawiające się preferowaniem czynności wymagających sprawności manualnej, zmysłu estetycznego, wrażliwości na przykład w zakresie prac artystycznych; *opiekuncko-usługowe* ukierunkowane na pomoc lub opiekę nad innymi ludźmi; *kierowniczo-organizacyjne* cechujące się przewagą wywierania wpływu na innych; *biologiczne* – wybierane są kontakt z naturą, uprawianie roślin, opieka nad zwierzętami. Kwestionariusz ten umożliwia ponadto określenie preferencji w zakresie poziomu stymulacji oraz organizacji pracy wykonywanej, a mianowicie przedkładanie pracy wymagającej *planowania* nad *improwi-*

zacja oraz pracy w warunkach *słabo lub silnie stymulujących* (Matczak i in., 2006). Współczynniki α Cronbacha dla poszczególnych skal wahają się w granicach .8–.9.

Narzędzia statystycznej analizy danych

W celu przeprowadzenia analiz dotyczących związków między postawami rodzicielskimi a preferencjami zawodowymi młodzieży zastosowano, z wykorzystaniem pakietu Amos 21, analizę ścieżkowych modeli równań strukturalnych (SEM). W celu odnalezienia mechanizmów psychologicznych leżących u podstaw relacji postaw rodziców i preferencji zawodowych dzieci zastosowano, z użyciem programu Statistica 10, analizę związków między grupami zmiennych (korelacji kanonicznych).

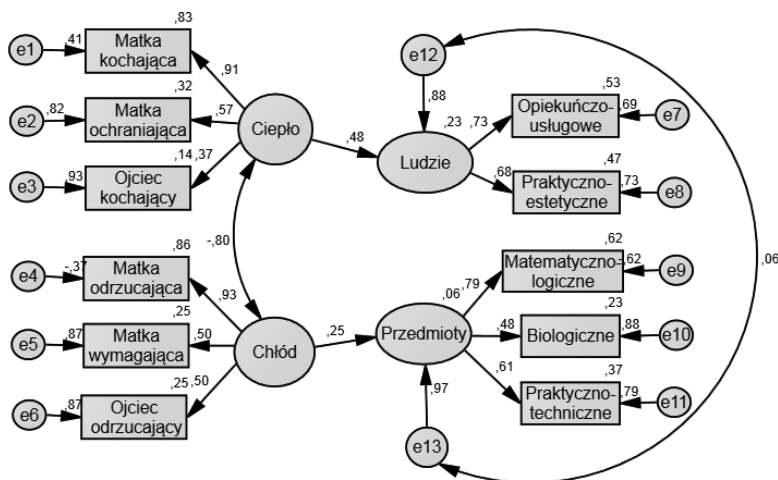
WYNIKI

W celu weryfikacji hipotezy pierwszej i założeń dotyczących związków pomiędzy postawami rodzicielskimi a preferencjami zawodowymi młodzieży przeprowadzono analizę zarówno ścieżkowego modelu strukturalnego dla ogółu badanej młodzieży, jak i uwzględniającego płeć badanych. Wyniki analiz przedstawiają poniższe rysunki.

Na podstawie wartości parametrów dopasowania modelu do danych (rysunek 2) można stwierdzić, iż ogólny model satysfakcjonująco odzwierciedla rzeczywiste zależności między zmiennymi i pozwala z dużą precyzją przewidywać poziom poszczególnych zmiennych (Konarski, 2009; Bedyńska i Książek, 2012). Daje podstawę ponadto do stwierdzenia, iż w relacji rodzice–dziecko zarówno emocjonalne ciepło, jak i chłód najsilniej wiążą się w oczach dzieci z postawami matek (odpowiednio kochającej: $\beta = .91$; $p = .01$ i odrzucającej: $\beta = .93$; $p = .01$), a zainteresowania zawodowe młodzieży przy koncentracji na ludziach z opiekuńczo-usługowymi typami ($\beta = .73$; $p = .02$) oraz przy koncentracji na przedmiotach z matematyczno-logicznymi ($\beta = .79$; $p = .01$). Postawy rodzicielskie związane z emocjonal-

nym ciepłem istotnie dodatnio (wyjątek w grupie dziewcząt – zob. rysunek 3) łączą się z zawodowymi zainteresowaniami nastawionymi na ludzi ($\beta = .48$; $p = .025$), a oparte na chłodzie emocjonalnym z zainteresowaniami na przedmioty ($\beta = .93$; $p = .01$), same zaś korelują istotnie ujemnie ($\beta = -.8$; $p = .01$). W grupie ogółu młodzieży model wyjaśnia ponad 80% zmienności empirycznej macierzy wariancji-kowariancji (relacje rodzicielskich postaw i preferencji zawodowych).

Na podstawie dogłębnych analiz dostrzeżono jednak, iż model nie jest całkowicie zbieżny z zakładanym modelem teoretycznym. W zakresie zarówno zmiennej emocjonalnego ciepła, jak i chłodu nie wszystkie postawy i nie zawsze obojga rodziców były istotnie związane, a także nie wszystkie wyszczególnione w modelu teoretycznym preferencje zawodowe pozostawały w związku istotnie determinującym zmienną orientacji na rzeczy czy ludzi. Na podstawie własności stworzonego modelu da się zauważyć również, iż wymiar ciepła emocjonalnego determinowany jest postawami kochającymi i ochraniającymi matki oraz postawą kochającą ojca, istotnie związaną z nastawieniem na ludzi, przejawiającym się w preferencjach opiekuńczo-usługowych i praktyczno-estetycznych. W zakresie natomiast wymiaru chłodu emocjonalnego istotne okazały się postawy rodzicielskie matki charakteryzujące się odrzuceniem lub nadmiernym wymaganiem oraz odrzucająca postawa ojca, pozostając w istotnym związku z nastawieniem na rzeczy przejawiającym się preferencjami matematyczno-logicznymi, biologicznymi oraz praktyczno-technicznymi. Można zatem założyć, iż stworzony na podstawie teorii A. Roe model teoretyczny potwierdził się jedynie częściowo. Uwzględniając płeć badanych osób, okazało się, że zachodzą istotne różnice między badanymi dziewczętami i chłopcami w zakresie zweryfikowanych związków. Model skonstruowany dla badanych chłopców jest analogiczny do modelu ogółu młodzieży (rysunek 3), w przypadku dziewcząt jednak uzyskany model wskazuje jedynie na istotny wpływ zmiennej ciepła emocjonalne-



Rysunek 2. Diagram wyników zależności między postawami rodzicielskimi a preferencjami zawodowymi dla ogółu młodzieży

CHI² (40) = 51.222; p = .11; RMSEA = .029;
 GFI = .912; AGFI = .884; AIC = 103.222

CHI² – rozbieżności macierzy wariancji-kowariancji teoretycznej (wynikającej z modelu) a obserwowanej (p – poziom istotności różnicy)

RMSEA (*root mean square error of approximation*) – błąd aproksymacji

GFI (*goodness of fit index*) – indeks dobroci dopasowania modelu do danych

AGFI (*adjusted goodness of fit index*) – indeks dobroci dopasowania modelu do danych skorygowany o stopień swobody

AIC (*Akaike Information Criterion*) – stopień precyzji modelu z uwzględnieniem liczby parametrów

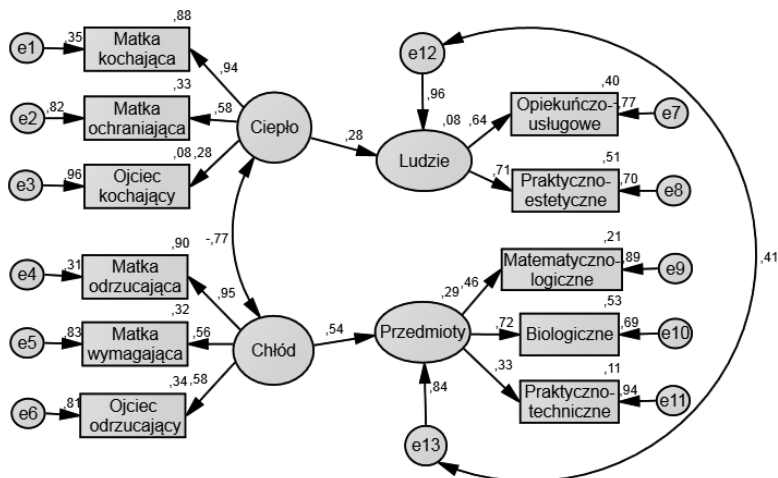
go pozostającego w dodatnim związku z nastawieniem na ludzi i ujemnym związku z nastawieniem na rzeczy (rysunek 4).

Wskaźniki dopasowania obu zaprezentowanych powyżej modeli pozwalają wnioskować, iż satysfakcjonująco odzwierciedlają one rzeczywiste zależności. Zarówno w grupie chłopców, jak i badanych dziewcząt wyjaśniają ponad 80% zmienności empirycznej macierzy wariancji-kowariancji badanych zmiennych. Istnieją zatem podstawy do potwierdzenia hipotezy dotyczącej wpływu zmiennej płci dziecka na związki między postawami rodzicielskimi a preferencjami zawodowymi, jednakże nie udało się potwierdzić zależności zaobserwowanych w badaniach J.T. Greena i I.A. Parkera.

W celu weryfikacji hipotezy dotyczącej wpływu zmiennej płci rodzica i związków po-

między postawami matki i ojca podjęto próbę odnalezienia mechanizmów psychologicznych, które leżą u podstaw relacji ujawnianych między postawami rodzicielskimi i preferencjami zawodowymi. Zastosowano analizę korelacji między grupami zmiennych (związki kanoniczne), która ujawniła pięć istotnych mechanizmów psychologicznych (kanonicznych pierwiastków) leżących u podstaw tychże zależności, przy czym jedynie trzy z nich, wyjaśniające największy procent zmienności, poddane zostały interpretacji teoretycznej (tabele 1 i 2, wykres 1).

Pierwiastek 1, który nazwano roboczo „ochranianie–nieodrzucaenie” wiąże ze sobą wysokie wagi współczynnika kanonicznego dla matki ochraniającej (.313), odrzucającej (-.876), liberalnej (-.382) i ojca ochraniającego (.338) oraz odrzucającego (-.305) z pre-



Rysunek 3. Diagram wyników zależności między postawami rodzicielskimi a preferencjami zawodowymi chłopców

$\text{CHI}^2(40) = 51.222$; $p = .11$; $\text{RMSEA} = .029$;
 $\text{GFI} = .912$; $\text{AGFI} = .884$; $\text{AIC} = 103.222$

CHI^2 – rozbieżności macierzy wariancji-kowariancji teoretycznej (wynikającej z modelu) a obserwowanej
 (p – poziom istotności różnicy)

RMSEA (*root mean square error of approximation*) – błąd aproksymacji

GFI (*goodness of fit index*) – indeks dobroci dopasowania modelu do danych

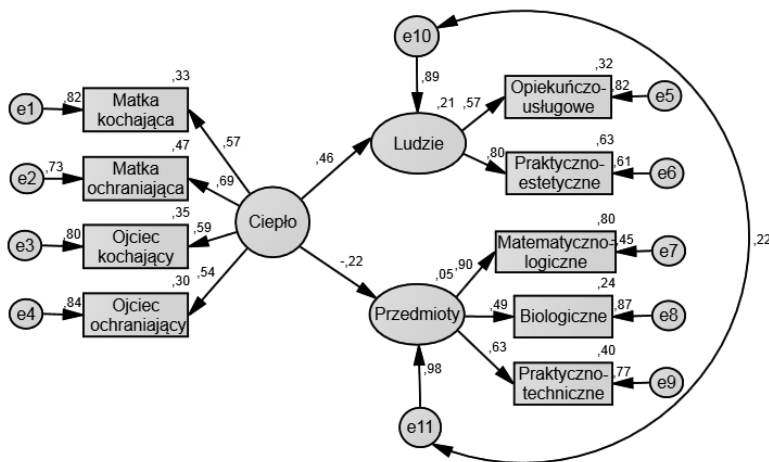
AGFI (*adjusted goodness of fit index*) – indeks dobroci dopasowania modelu do danych skorygowany o stopnie swobody

AIC (*Akaike Information Criterion*) – stopień precyzji modelu z uwzględnieniem liczby parametrów

ferencjami opiekuńczymi (.583), skłonnościami do pracy w warunkach stymulujących (.41) i opartych na planowaniu (.413), a także odrzuceniem zainteresowań biologicznych (-.670) i językowych (-.488) – zob. tabela 2. Pierwiastek ten obrazuje zatem związek pomiędzy preferowaniem zawodów opartych na pracy wśród ludzi, sprawowaniem nad nimi opieki, chęcią niesienia pomocy oraz tendencjami do działań bardziej planowych niż impulsywnych związanych jednak ze sporą dawką stymulacji przy jednoczesnym unikaniu pracy łączącej się z danymi, rzeczami, z postawami rodzicielskimi w rodzinie pochodzenia, opartymi głównie na ochranianiu (zarówno ze strony matki, jak i ojca) i zarazem braku odrzucenia, jak również z małym stop-

niem liberalizmu ze strony matki. Analizowany pierwiastek wyjaśnia 24% zaobserwowanej zmienności (tabela 3).

Pierwiastek 2, nazwany „ochranianie–kochanie” wiąże ze sobą wysokie wagi współczynnika kanonicznego dla matki ochraniającej (.601), liberalnej (-.478) i ojca kochającego (.453), ochraniającego (-.318) oraz odrzucającego (-.957) z preferencjami kierowniczo-organizacyjnymi (.346) opartymi na planowaniu (.794) w warunkach słabo stymulujących (-.394) z odrzuceniem zainteresowań praktyczno-estetycznych (-.500). Analizowany pierwiastek obrazuje zatem związek pomiędzy preferencjami młodzieży do prac kierowniczo-organizacyjnych opartych na planowaniu z niskim poziomem stymulacji bez



Rysunek 4. Diagram wyników zależności między postawami rodzicielskimi a preferencjami zawodowymi dziewcząt

CHI² (40) = 34.762; p = .072; RMSEA = .0387; GFI = .897; AGFI = .822; AIC = 118.762

CHI² – rozbieżności macierzy wariancji-kowariancji teoretycznej (wynikającej z modelu) a obserwowanej (p – poziom istotności różnicy)

RMSEA (*root mean square error of approximation*) – błąd aproksymacji

GFI (*goodness of fit index*) – indeks dobroci dopasowania modelu do danych

AGFI (*adjusted goodness of fit index*) – indeks dobroci dopasowania modelu do danych skorygowany o stopnie swobody

AIC (*Akaike Information Criterion*) – stopień precyzji modelu z uwzględnieniem liczby parametrów

Tabela 1. Testy istotności wyodrębnionych pierwiastków kanonicznych

	Kanoniczne R	Kanoniczne R ²	Chi ²	df	p	λ
1	.495	.245	260.694	90	.001	.423
2	.416	.173	175.429	72	.001	.560
3	.361	.130	117.874	56	.001	.678
4	.287	.083	75.528	42	.001	.779
5	.272	.074	49.409	30	.014	.850
6	.220	.048	26.046	20	.164	.918
7	.143	.020	10.998	12	.529	.964
8	.099	.010	4.773	6	.573	.984
9	.076	.006	1.778	2	.411	.994

Kanoniczne R – siła pierwiastka kanonicznego

Kanoniczne R² – wariancja zmienności macierzy związanej z pierwiastkiem kanonicznym

Chi² – wielkość pierwiastka kanonicznego

p – poziom istotności

df (*difference of freedom*) – stopnie swobody

λ Wilksa – współczynnik zależności wielowymiarowej

Tabela 2. Wartości własne wyodrębnionych pierwiastków kanonicznych

	Pierwiastek 1	Pierwiastek 2	Pierwiastek 3	Pierwiastek 4
Wartość	.245	.173	.130	.083

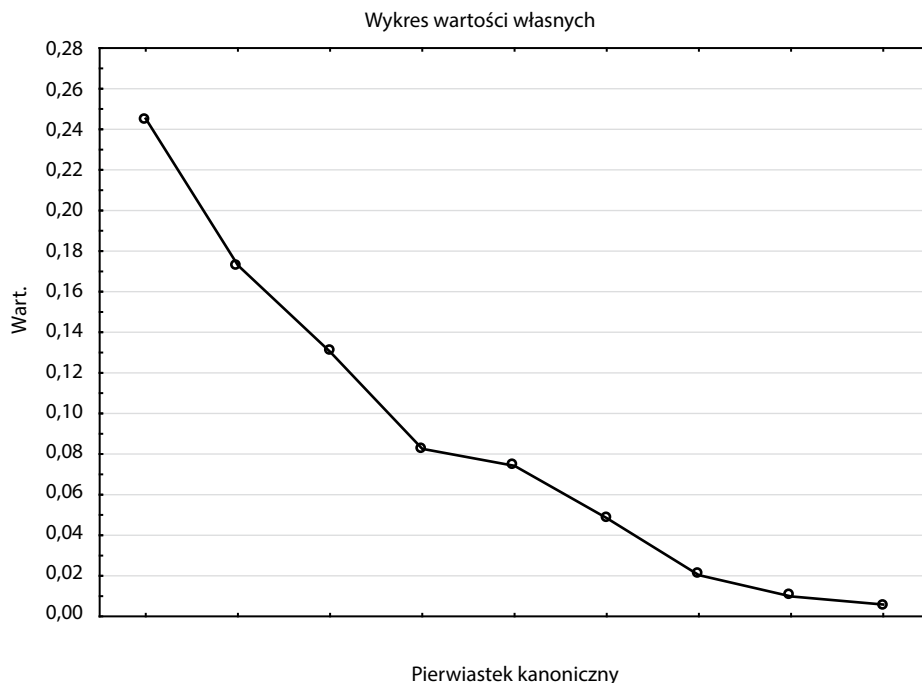
Tabela 3. Wagi kanoniczne wyodrębnionych, statystycznie istotnych, pierwiastków kanonicznych

	Pier-wia-stek 1	Pier-wia-stek 2	Pier-wia-stek 3		Pier-wia-stek 1	Pier-wia-stek 2	Pier-wia-stek 3
Matka kochająca	-.191	-.237	.519	Językowe	-.488	-.148	-.105
Matka wymagająca	.066	-.246	.008	Mat.-Log.	-.083	.049	-.076
Matka ochraniająca	.313	.601	.159	Prak.-Tech.	-.075	.011	.484
Matka odrzucająca	-.876	-.098	-.150	Prak.-Estet.	-.113	-.500	.889
Matka liberalna	-.382	-.478	-.724	Opiek.-Usług.	.583	.042	-.096
Ojciec kochający	-.202	.453	.438	Kierownicze	-.272	.346	.019
Ojciec wymagający	.042	-.126	-.137	Biologiczne	-.670	.271	-.118
Ojciec ochraniający	.338	-.318	-.002	Plan./Impr.	.413	.794	.271
Ojciec odrzucający	-.305	-.957	-.616	Stymulacja	.410	-.394	.152
Ojciec liberalny	-.198	-.209	-.465				

znamion prac estetyczno-praktycznych z postawami rodzicielskimi opartymi na ochronianiu ze strony matki bez oznak zachowań liberalnych, przy kochającym, ale nieochraniającym i nieodrzucającym ojcu. Pierwiastek wyjaśnia 17% zaobserwowanej zmienności.

Ostatni z pierwiastków (3), wyjaśniający 13% zaobserwowanej zmienności i nazwany „konsekwentne kochanie”, wiąże ze sobą wysokie wagi współczynnika kanonicznego dla matki kochającej (.519) oraz liberalnej (–.724) i ojca kochającego (.438), odrzucającego (–.616) oraz liberalnego (–.465) z preferencjami praktyczno-technicznymi i praktyczno-estetycznymi. Obrazuje zatem związek między preferowaniem zawodów

opartych na pracy z urządzeniami technicznymi, majsterkowaniem lub wymagających sprawności manualnej, dokładności oraz wrażliwości percepcyjnej i kochającymi postawami obojga rodziców bez znamion postawy liberalnej czy odrzucającej, szczególnie ze strony ojca. Przedstawione powyżej modele zależności dla ogółu badanej młodzieży pozwalają na wniosek, iż siła oddziaływania relacji emocjonalnej rodziców z dzieckiem ulega zmianie ze względu na spójność postaw obojga rodziców, jak też jej brak. Można zatem dostrzec złożoność analizowanych związków, które nie zostały uwzględnione w tezach teorii A. Roe, stanowiącej podstawę prezentowanych zależności.



Wykres 1. Wykres osypiska liczby pierwiastków kanonicznych dla grupy ogólnej osób badanych

W celu odnalezienia mechanizmów psychologicznych (pierwiastków), które leżą u podstaw analizowanych związków postaw rodzicielskich z preferencjami zawodowymi ze względu na płeć dziecka, przeprowadzono następnie analizy korelacji kanonicznych osobno dla grupy chłopców i dziewcząt. Ujawniono trzy istotne pierwiastki kanoniczne dla dziewcząt, jak również trzy dla chłopców, które poddane zostały interpretacji teoretycznej (tabela 4 i 5).

W przypadku grupy dziewcząt pierwiastek 1d, nazwany roboczo „odrzućcie–niekochanie” i wyjaśniający 28% zaobserwowanej zmienności, obrazuje wśród dziewcząt związek pomiędzy preferowaniem prac związanych z kierowaniem ludźmi przy stosunkowo niskim poziomie stymulacji i jednoczesnym odrzuceniu preferencji do opiekowania się innymi i niesienia im pomocy z odrzucającą postawą ojca i ochraniającą postawą matki przy jednoczesnym braku postawy miłości i akceptacji obojga rodziców (tabela 6).

Pierwiastek 2d „kochanie–nieodrzućcie”, wyjaśniający 28% zaobserwowanej zmienności, ukazuje niechęć dziewcząt do prac ukierunkowanych na rzeczy, przejawiających się preferencjami językowymi, matematyczno-logicznymi, praktyczno-estetycznymi oraz biologicznymi otoczonych miłością obojga rodziców bez oznak odrzucenia, ale i braku konsekwencji ze strony ojca. Mechanizm ten pozostaje w ścisłym związku z uzyskanym modelem zależności pomiędzy postawami rodzicielskimi a preferencjami zawodowymi dla grupy dziewcząt.

Natomiast pierwiastek 3d „liberalność bez wymagań”, wyjaśniający 25% zaobserwowanej zmienności, ukazuje związek pomiędzy preferencjami dziewcząt wobec prac polegających na opiekowaniu się innymi i odrzucaniu prac wymagających sprawności manualnych, precyzji i wrażliwości percepcyjnej z liberalnymi postawami matki, której towarzyszy niewymagający ojciec.

W przypadku badanej grupy chłopców uzyskany pierwiastek 1c, nazwany „kocha-

Tabela 4. Testy istotności wyodrębnionych pierwiastków kanonicznych dla grupy dziewcząt i chłopców

Pierwiastki	Płeć	Kanoniczne R	Kanoniczne R ²	Chi ²	df	p	λ
1	K	.533	.284	193.359	90	.001	.283
2		.527	.277	142.218	72	.001	.395
3		.503	.253	92.518	56	.002	.546
1	M	.617	.381	216.931	90	.001	.210
2		.560	.313	15.278	72	.001	.339
3		.515	.266	98.060	56	.001	.494

Kanoniczne R – siła pierwiastka kanonicznego

Kanoniczne R² – wariancja zmienności macierzy związanej z pierwiastkiem kanonicznym

Chi² – wielkość pierwiastka kanonicznego

p – poziom istotności

df (*difference of freedom*) – stopnie swobody

λ Wilksa – współczynnik zależności wielowymiarowej

Tabela 5. Wartości własne wyodrębnionych pierwiastków kanonicznych dla grupy dziewcząt i chłopców

	Płeć	Pierwiastek 1	Pierwiastek 2	Pierwiastek 3
Wartość	K	.284	.277	.253
Wartość	M	.381	.313	.266

nie–nieodrzućanie”, obrazuje związek skłonności chłopców do preferowania zawodów opartych na pracy wśród ludzi, czynności opiekuńczych i niesienia pomocy oraz tendencjami do działań planowych przy jednoczesnym unikaniu pracy z danymi z kochającą postawą ojca, brakiem odrzucenia (zarówno ze strony ojca, jak i matki), a także brakiem postawy ochraniającej matki (tabela 7). Analizowany pierwiastek wyjaśnia 38% zaobserwowanej zmienności.

Pierwiastek 2c „ochranianie–odrzućanie” wskazuje na skłonność chłopców do preferowania prac związanych z przyrodą, opiekowania się zwierzętami, realizowanych w warunkach skrupulatnie zaplanowanych bez znamion improwizacji i mało stymulujących oraz odrzucania prac polegających na

opiekowaniu się i pomaganiu ludziom, a także prac wymagających sprawności manualnej z ochraniającą i niewymagającą postawą matki, której towarzyszy odrzućający, a nieochraniający ojciec. Analizowany pierwiastek wyjaśnia 31% zaobserwowanej zmienności.

Ostatni z pierwiastków (3c), nazwany „odrzućanie–nieochranianie”, wyjaśniający 27% zaobserwowanej zmienności, wskazuje natomiast na związek preferowania prac technicznych i estetycznych przez chłopców w warunkach skrupulatnie zaplanowanych bez improwizacji przy jednoczesnym odrzuceniu prac matematyczno-logicznych z liberalną postawą matki i odrzućającym, niekochającym ojcem nieprzejawiającym też oznak ochraniaćnia czy postawy liberalnej.

Tabela 6. Wagi kanoniczne wyodrębnionych, statystycznie istotnych pierwiastków kanonicznych w grupie dziewcząt

	Pier-wia-stek 1	Pier-wia-stek 2	Pier-wia-stek 3		Pier-wia-stek 1	Pier-wia-stek 2	Pier-wia-stek 3
Matka kochająca	-.549	.904	.068	Językowe	-.222	-.679	.247
Matka wymagająca	.270	-.042	.145	Mat.-Log.	-.291	-.371	-.076
Matka ochraniająca	.334	-.223	.022	Prak.-Tech.	-.238	.029	.280
Matka odrzucająca	.239	-.594	-.207	Prak.-Estet.	-.141	-.383	-.718
Matka liberalna	.003	.038	.918	Opiek.-Usług.	-.469	.089	.712
Ojciec kochający	-.969	.435	-.177	Kierownicze	.821	-.245	.222
Ojciec wymagający	-.169	.190	-.326	Biologiczne	.136	-.315	-.102
Ojciec ochraniający	-.028	.319	-.198	Plan./Impr.	.124	.283	.285
Ojciec odrzucający	.939	-.640	.103	Stymulacja	-.660	.218	.016
Ojciec liberalny	-.125	-.321	-.034				

WNIOSKI

Uzyskane z badania wyniki mające na celu z jednej strony weryfikację teorii A. Roe (1956), a z drugiej poszukiwanie szczegółowych związków pomiędzy postawami rodzicielskimi a preferencjami zawodowymi młodzieży, potwierdziły ten model zależności jedynie częściowo. Choć przeprowadzone analizy ukazują istotne związki poszczególnych postaw rodzicielskich obojga rodziców z kształtowaniem się orientacji zawodowych na ludzi i rzeczy przejawiających się w konkretnych zainteresowaniach zawodowych, to jednak okazało się, iż nie wszystkie wyróżnione przez A. Roe zarówno postawy rodzicielskie, jak i preferencje zawodowe pozostają w ścisłym związku. W zakresie wymiaru ciepła emocjonalnego nieistotne okazały się po-

stawy liberalne obojga rodziców, być może ze względu na stosunkowo ambiwalentny stosunek emocjonalny rodziców przejawiających tę postawę wobec dzieci, charakteryzującą się zarówno niekonsekwentną akceptacją dziecka i miłością, ale i niejednokrotnie brakiem zainteresowania dzieckiem. Ponadto w zakresie zarówno wymiaru ciepła emocjonalnego, jak i chłodu zdecydowanie silniejszy związek dostrzeżono z postawami matek niż ojców, o czym może świadczyć choćby silniejszy wpływ postawy matki na klimat emocjonalny relacji z dzieckiem, szczególnie w okresie wczesnego dzieciństwa. Także w zakresie wyróżnionych orientacji zawodowych na ludzi i rzeczy nie wszystkie postulowane przez A. Roe obszary zainteresowań zawodowych okazały się pozostawać w istotnym związku. I tak nieistotne były zainteresowania kierow-

Tabela 7. Wagi kanoniczne wyodrębnionych, statystycznie istotnych pierwiastków kanonicznych w grupie chłopców

	Pier-wia-stek 1	Pier-wia-stek 2	Pier-wia-stek 3		Pier-wia-stek 1	Pier-wia-stek 2	Pier-wia-stek 3
Matka kochająca	.265	-.201	.206	Językowe	-.593	.069	.124
Matka wymagająca	-.015	-.480	-.187	Mat.-log.	.062	-.202	-.569
Matka ochraniająca	-.309	.945	-.036	Prak.-tech.	-.232	.198	.800
Matka odrzucająca	-.622	.280	-.198	Prak.-estet.	-.173	-.365	.342
Matka liberalna	-.535	-.255	.977	Opiek.-usług.	.478	-.515	-.009
Ojciec kochający	.299	-.075	-.852	Kierownicze	-.098	-.017	.228
Ojciec wymagający	.039	.114	.098	Biologiczne	-.641	.347	-.256
Ojciec ochraniający	.229	-.568	-.514	Plan./impr.	.540	.843	.352
Ojciec odrzucający	-.378	.320	.700	Stymulacja	.254	-.364	.157
Ojciec liberalny	-.235	-.127	-.565				

nico-organizacyjne dla orientacji ku ludziom oraz zainteresowania językowe dla orientacji na rzeczy. Wydaje się zasadne tłumaczenie tego faktu sytuacją, iż oba te rodzaje zainteresowań są trudne do jednoznacznego określenia orientacji zawodowej w myśl teorii Dale Predingera (Bajcar i in., 2006). Zainteresowania kierowniczo-organizacyjne mogą zawierać w sobie nie tylko zainteresowania wpływem społecznym na innych ludzi, nadzorowanie i wspieranie, ale i prace nad danymi, projektowaniem i organizacją pracy bez uwzględniania kontaktu interpersonalnego. Dowodem mogą być różne obszary działalności kierowniczo-organizacyjnej, różne poziomy zarządzania i adekwatne do tego różne obszary kompetencji menedżerskich (Nowakowska-Peplińska, 2008). Podobnie obszar zainteresowań językowych, z jednej strony powiąza-

ny z posługiwaniem się językiem, z drugiej z badaniami nad jego pochodzeniem i funkcjami, może wiązać się z kompetencjami interpersonalnymi, w których obszarze wykazywane są zainteresowania językowe. Można zatem uznać, iż oba te obszary zainteresowań łączą ze sobą orientację zarówno na ludzi, jak i rzeczy czy dane, w zależności od kierunku rozwoju określonych zainteresowań i ich wykorzystania.

Mając na względzie uzyskane w badaniu modele równań strukturalnych ze względu na płeć osób badanych, można stwierdzić, iż potwierdziły się założenia zawarte w hipotezie drugiej, dotyczącej istotnej roli płci dziecka w związkach pomiędzy postawami rodzicielskimi a preferencjami zawodowymi młodzieży. Dostrzec można było istotne różnice w zakresie uzyskanych modeli

dla dziewcząt i chłopców. Nie potwierdziły one natomiast założeń wypływających z wyników badań J.T. Greena i I.A. Parkera (Osipow, 1983). W przypadku chłopców uzyskane rezultaty wskazały na istotne zależności zarówno pomiędzy wymiarem ciepła emocjonalnego, jak i chłodu a wskazanymi obszarami orientacji zawodowych. Nie można zatem stwierdzić, odwołując się do cytowanych powyżej badań, iż wymiar chłodu emocjonalnego nie pozostaje w związku z nastawieniem na rzeczy u chłopców. Ponadto uzyskany model jest w ścisłym związku z modelem dla ogółu badanej grupy i wskazuje z jednej strony na silniejsze oddziaływanie postaw matek wobec chłopców, jak i brak związku z zainteresowaniami kierowniczo-organizacyjnymi czy językowymi, mogącymi zawierać w sobie obie wyróżnione orientacje zawodowe. Ciekawe zależności uzyskano także w przypadku badanych dziewcząt. Okazało się mianowicie, że istotne związki występują tylko w zakresie wymiaru ciepła emocjonalnego, które pozostaje w dodatnim związku z nastawieniem na ludzi i ujemnym związku z nastawieniem na rzeczy. Wymiar chłodu emocjonalnego, w przeciwieństwie do wyników badań J.T. Greena i I.A. Parkera, okazał się nieistotny. Można zatem stwierdzić, iż klimat emocjonalny nacechowany chłodem emocjonalnym nie stanowi istotnej determinanty przejawianych preferencji zawodowych wśród dziewcząt.

Warte uwagi są wreszcie wyniki uzyskane w zakresie przeprowadzonych analiz korelacji kanonicznych, pozwalających na odnalezienie psychologicznych mechanizmów leżących u podstaw ujawnionych związków między postawami rodzicielskimi a preferencjami zawodowymi. Okazało się bowiem, iż współwystępowanie określonych postaw obojga rodziców pozostaje w ścisłym związku z konkretnymi preferencjami zawodowymi młodzieży. Przeprowadzone analizy korelacji kanonicznych dla ogółu badanych osób pokazały, iż poszczególne postawy rodziców nie występowały w oderwaniu od postaw drugiego rodzica i dopiero we wzajemnej konstelacji mogą stanowić specyficzne tło klimatu relacji emocjonalnej z dzieckiem pozostają-

cej w związku z danymi preferencjami zawodowymi dzieci. Widzimy zatem, że uwzględnienie wzajemnych powiązań postaw obojga rodziców stwarza podstawę do wnioskowania o preferencjach zawodowych dzieci, a także iż poszczególne oddziaływania postaw matek czy też ojców mogą być neutralizowane lub nasilane przez postawę drugiego rodzica. Ponadto, co warto podkreślić, uzyskane wyniki badań pozwalają na bardziej dogłębne wnioskowanie dotyczące zarówno preferencji zawodowych, jak i przedkładanego środowiska zawodowego w porównaniu z pierwotnymi założeniami teorii A. Roe. Nie tylko bowiem wskazują na konkretne obszary zainteresowań zawodowych z wykluczeniem innych, ale także preferencje dotyczące środowiska zawodowego determinującego dane style działania uwarunkowane między innymi temperamentalnie (Strelau, 2006).

Nie bez wpływu na analizowane związki okazała się ponownie płeć badanych osób. Uzyskane wyniki powiązań postaw obojga rodziców z określonymi preferencjami zawodowymi dzieci były odmienne dla chłopców i dziewcząt. W obu przypadkach uzyskano po trzy istotne pierwiastki kanoniczne. W zakresie preferencji przez dziewczęta prac związanych z kierowaniem ludźmi przy stosunkowo niskim poziomie stymulacji i jednoczesnym odrzuceniu opieki innych i niesienia pomocy dostrzeżono związek z odrzucającą postawą ojca i ochraniającą postawą matki przy jednoczesnym braku miłości i akceptacji ze strony obojga rodziców. Widzimy zatem, iż brak miłości obu rodziców, których postawy cechują się ochraniającą ze strony matki i odrzuceniem ze strony ojca, pozostaje w silnym związku z preferowaniem przez dziewczęta kierowania innymi, ale bez oznak podejmowania się działań opiekuńczych. Zaobserwowana zależność może się wiązać z licznymi czynnikami ją determinującymi, powiązanych z klimatem emocjonalnym rodziny, na przykład chęcią zdobycia pozycji społecznej i zawodowej jako swoistego substytutu braku miłości rodziców w dzieciństwie, pragnieniem zyskania akceptacji rodziców poprzez własne osiągnięcia, a także na przykład brakiem rozwoju

wrażliwości i ciepła emocjonalnego przejawianym w takim a nie innym stylu kierowania i zarządzania ludźmi (Nowakowska-Peplińska, 2008). Co również intrygujące, uwzględnienie zależności między postawami obojga rodziców a preferencjami dziewcząt wskazało na istotny związek wymiaru chłodu emocjonalnego z preferencjami zawodowymi dziewcząt, którego nie dostrzeżono przy ogólnych modelach badających tę zależność. Jednakże zauważono, iż postawa kochająca obojga rodziców wobec córek bez oznak odrzucenia, ale i braku konsekwencji ze strony ojca pozostaje w związku z niechęcią dziewcząt do prac ukierunkowanych na rzeczy czy dane, tj. preferencjami językowymi, matematyczno-logicznymi, praktyczno-estetycznymi oraz biologicznymi. Natomiast preferencje dziewcząt do prac polegających na opiekowaniu się innymi przy jednoczesnym odrzucaniu prac wymagających sprawności manualnej pozostają w związku z liberalnymi postawami matek, której towarzyszy niewymagający ojciec. W obu powyższych przypadkach uzyskane zależności pozostają spójne z ogólnym modelem zależności pomiędzy postawami rodzicielskimi a preferencjami zawodowymi u dziewcząt.

W przypadku natomiast chłopców dostrzeżono związek między preferencjami do zawodów opartych na opiekowaniu się innymi, niesieniu pomocy i udzielaniu wsparcia z postawami kochającymi ojców bez oznak odrzucenia ze strony obojga rodziców i bez tendencji do ochraniań ze strony matki. Tego rodzaju specyficzny klimat relacji emocjonalnej z chłopcami może sprzyjać kształtowaniu się ich wrażliwości na potrzeby innych oraz oddziaływać na rozwój określonej tożsamości młodych mężczyzn w przyszłości (Gurba, 2010; Kozłowska, 2010; Kadzińska-Wrzošek, 2011). Ochraniająca natomiast, ale niewymagająca nadmiernie matka, której towarzyszy odrzucenie ze strony ojca bez znamion ochraniań pozostaje w związku z zainteresowaniami biologicznymi chłopców przy jednoczesnym unikaniu zawodów związanych z opiekowaniem się innymi. Liberalna postawa matki przy odrzuceniu i niekochaniu, nieochraniań ze strony ojca po-

zostaje zaś w związku z preferencjami chłopców do prac technicznych i estetycznych w warunkach skrupulatnie zaplanowanych. Można zatem wnioskować o silnym oddziaływaniu chłodu emocjonalnego ze strony ojca na kształtowanie się określonych preferencji zawodowych związanych z orientacją zawodową ku rzeczom, danym i faktom i preferowanym stylów działania w środowisku zawodowym chłopców.

Oczywiście na tym tle należy pamiętać, iż postawy rodziców, nawet przy uwzględnieniu ich wzajemnych powiązań, choć kształtują specyficzne środowisko wychowawcze dla dzieci, stanowią jeden z wielu czynników, które mogą determinować przyszłe wybory młodzieży dotyczące kariery zawodowej (Super, 1994; Peplińska, Lipowski i Nieckarz, 2011). Potwierdzeniem tej tezy są także wartości procentowane obserwowanych zmienności wahające się od 13% do 38%.

Mając na względzie całość prezentowanych wyników badań można stwierdzić, iż postawy rodzicielskie, jakoś emocjonalnych relacji rodziców z dziećmi w okresie wczesnego dzieciństwa pozostają w związku z kształtowaniem się określonych preferencji zawodowych. Wpływ ów jednak jest zróżnicowany ze względu na rodzaj postaw oraz rodzaj deklarowanych zainteresowań zawodowych. Nie należy zapominać, iż brak jednoznaczności zarówno uzyskanych wyników, jak i cytowanych we wprowadzeniu do niniejszego opracowania może wynikać ze złożoności podjętej problematyki. Z całą pewnością postawy rodzicielskie stanowią jeden z wielu czynników determinujących podejmowane decyzje edukacyjne i zawodowe młodzieży w toku całego życia. Warto w tym miejscu odwołać się do cytowanej wcześniej bramy determinant kariery zawodowej D. Supera (1994).

Ponadto badanie wpływu postaw rodzicielskich nastęrcza problemów wynikających z trudności, jakie wiążą się z badaniem środowiska rodzinnego (Paszowska-Rogacz, 2003). Poza samym stosunkiem emocjonalnym do dziecka istotnym czynnikiem związanym ze środowiskiem rodzinnym, a wpływającym na preferencje zawodowe dzieci, są

między innymi przyjęte w rodzinie modele karier zawodowych i życiowych – uwzględniających relacje między obszarem zawodowym a życiem osobistym i rodzinnym, wzorce zawodowe rodziców, na przykład tradycje zawodowe, postawy rodziców wobec pracy, aspiracje przekazywane dzieciom lub oczekiwane wobec dzieci i wynikające z nich potrzeby oraz wartości z pracą związane. Na jakość relacji rodzinnych składa się także wiele innych czynników, jak na przykład wielkość i struktura rodziny (Połomski i Peplińska, 2012), dynamika zmian, jakiej podlega życie rodzinne, sytuacja ekonomiczna czy status rodziny. Wydaje się zatem zasadne przypuszczenie, że analizowane powyżej związki pomiędzy postawami rodzicielskimi a preferencjami zawodowymi młodzieży mogą ulegać zmianie, na przykład ze względu na poziom wykształcenia

rodziców, miejsce zamieszkania, dominujące w rodzinie wzorce i tradycje, postawy wobec pracy, a także sytuację ekonomiczną rodziny, jej wielkość i strukturę. Mając na względzie choćby ostatni z wymienionych czynników, warto zasygnalizować, iż postawy rodziców wobec dziecka oraz siła i kierunek tego oddziaływania mogą ulegać zmianie pod wpływem postaw wobec innych dzieci w rodzinie oraz relacji między rodzeństwem.

Przedstawione wyniki badań pozwalają zatem stwierdzić, iż postawy rodzicielskie stanowią nie tylko istotny obszar determinant rozwoju zawodowego, którego nie można ignorować czy negować, ale także obszar modyfikowany przez wiele kolejnych czynników, które warto byłoby uwzględnić w następnych pracach mających na celu rozbudowanie teorii A. Roe.

BIBLIOGRAFIA

- Bańka A. (1995), *Zawodoznawstwo, doradztwo zawodowe i pośrednictwo pracy*. Poznań: Wydawnictwo PRINT-B.
- Bańka A. (2005), Ocena, pomiar i usprawnienie jakości procesu doradztwa zawodowego. *Zeszyty Informacyjno-Metodyczne Doradcy Zawodowego*, 33, Warszawa: Ministerstwo Pracy i Polityki Społecznej.
- Bajcar B., Borkowska A., Czerw A., Gąsiorowska A., Nosal C.S. (2006), Psychologia preferencji i zainteresowań zawodowych. Przegląd teorii i metod. *Zeszyty Informacyjno-Metodyczne Doradcy Zawodowego*, 34, Warszawa: Ministerstwo Pracy i Polityki Społecznej.
- Bedyńska S., Książek M. (2012), *Statystyczny drogowskaz 3. Praktyczny przewodnik wykorzystania modeli regresji oraz równań strukturalnych*. Warszawa: Wydawnictwo Akademickie Sedno.
- Chmielewska A. (2007), Stymulacja rozwoju zawodowego osób niepełnosprawnych [w:] E. Rutkowska (red.), *Pracownik z niepełnosprawnością*, 153–174. Lublin: Wydawnictwo Norbertinum.
- Czarnecki K. (1985), *Rozwój zawodowy człowieka*. Warszawa: Instytut Wydawniczy Związków Zawodowych.
- Fenczyn J., Surówka I. (1987), Teoria rozwoju zawodowego A. Roe. *Psychologia Wychowawcza*, 1, 26–31.
- Gladding S.T. (1994), *Poradnictwo zawodowe zajęcia wszechstronne*. Warszawa: Wydawnictwo Urzędu Pracy.
- Garba E. (2010), Związek pomiędzy stylami tożsamości i jakością relacji z rodzicami u młodzieży gimnazjalnej i licealnej. *Psychologia Rozwojowa*, 15, 4, 79–92.
- Kadzikowska-Wrzosek R. (2011), Postawy rodzicielskie a zdolności w zakresie samoregulacji: wychowawcze uwarunkowania gratyfikacji podstawowych potrzeb, internalizacji standardów oraz siły woli. *Psychologia Rozwojowa*, 16, 4, 89–108.
- Karaś D., Kłym M., Ciecuch J. (2013), Eudajmonistyczny dobrostan psychiczny a kształtowanie poczucia tożsamości w sferze edukacyjnej i zawodowej. *Psychologia Rozwojowa*, 18, 1, 87–101.
- Kielar-Turska M. (2002), *Rozwój człowieka w pełnym cyklu życia* [w:] J. Strelau (red.), *Psychologia. Podręcznik akademicki*, t. 1, 285–332. Gdańsk: Gdańskie Wydawnictwo Psychologiczne.
- Konarski R. (2009), *Modele równań strukturalnych*. Warszawa: Wydawnictwo Naukowe PWN.
- Kowalski W.S. (1983), *Kwestionariusz do badania stosunków między rodzicami a dziećmi A. Roe i M. Siegelmana. Podręcznik*. Warszawa: Wydawnictwo Radia i Telewizji.

- Kozłowska M. (2010), Style przywiązania a preferencje wartości we wczesnej dorosłości. *Psychologia Rozwojowa*, 15, 2, 77–88.
- Markiewicz K., Karczmarek B.L.J., Kostka-Szamańska M. (2010), Cechy osobowości a decyzje adolescentów dotyczące planów edukacyjnych i zawodowych. *Psychologia Rozwojowa*, 15, 3, 57–70.
- Matczak A., Jaworowska A., Ciechanowicz A., Zalewska E., Stańczak J. (2006), Wielowymiarowy Kwestionariusz Preferencji. Narzędzie do pomiaru zainteresowań zawodowych. Warszawa: Pracownia Testów Psychologicznych.
- Nowakowska-Peplińska A. (2008). Style kierowania oraz poziom wybranych kompetencji menedżerskich wśród kadry zarządzającej firm sektora prywatnego i państwowego [w:] M. Płopa, M. Błażek (red.), *Współczesny człowiek w świetle dylematów i wyzwań: perspektywa psychologiczna*, 251–260. Kraków: Oficyna Wydawnicza Impuls.
- Osipow S.H. (1983), *Theories of Career Development*. Englewood Cliffs, New York: Prentice Hall, Inc.
- Ossowski R. (2004), Jakość życia – efektywne pełnienie ról rodzinnych i zawodowych jako wyznacznik udanej rehabilitacji [w:] M. Kościńska, B. Aouile (red.), *Człowiek niepełnosprawny, rodzina i praca*. Bydgoszcz: Wydawnictwo Akademii Bydgoskiej im. Kazimierza Wielkiego.
- Paszowska-Rogacz A. (2003), *Psychologiczne podstawy wyboru zawodu. Przegląd koncepcji teoretycznych*. Warszawa: Krajowy Ośrodek Wspierania Edukacji Zawodowej i Ustawicznej.
- Peplińska A., Lipowski M., Nieckarz Z. (2011), Career and professional development – challenges for employees and modern organizations. *Polish Journal of Social Science*, 6, 1, 75–100.
- Połomski P., Peplińska A. (2012), Specyfika relacji rodzinnych a preferencje zawodowe jedynaków [w:] T. Rostowska, A. Lewandowska-Walter (red.), *Małżeństwo i rodzicielstwo a zdrowie*, 494–519. Toruń: Wyd. Adam Marszałek.
- Roe A. (1956), *The Psychology of Occupations*. New York: John Wiley & Sons.
- Roe A., Lunenburg P.W. (1984), Personality Development and Career Choice [w:] D. Brown, L. Brooks (eds.), *Career Choice and Development*, 31–60. San Francisco, Washington, London: Jossey-Bass Publishers.
- Roe A., Siegelman M. (1963), A Parent-Child Relations Questionnaire. *Child Development*, 34, 355–369.
- Strelau J. (1995), *Temperament i inteligencja*. Warszawa: Państwowe Wydawnictwo Naukowe.
- Strelau J. (2006), *Temperament jako regulator zachowania. Z perspektywy półwiecza badań*. Gdańsk: Gdańskie Wydawnictwo Psychologiczne.
- Super D.E. (1972), *Psychologia zainteresowań*. Warszawa: Państwowe Wydawnictwo Naukowe.
- Super D.E. (1994), A Life Span, Life Space. Perspective on Convergence [w:] M.L. Savickas, R.W. Lent (eds.), *Convergence in Career Development Theories*, 63–74. Palo Alto, California: CPP BOOKS.
- Szpitalak M. (2010), Przywiązani... do pracy. Zaangażowanie w pracę jako odzwierciedlenie stylu przywiązania. *Psychologia Rozwojowa*, 15, 2, 19–30.
- Wawrzczak S. (2006), *Psychospołeczne bariery w rehabilitacji zawodowej osób niepełnosprawnych. Aktywizacja zawodowa osób niepełnosprawnych*, 1–2 (5–6). Warszawa: Krajowa Izba Gospodarczo-Rehabilitacyjna.