

AGATA ZACHARIASZ*

ON THREATS TO GARDENS – BASED ON A GREEN AREA REVALORISATION PROJECT REGARDING THE FORMER DUKE ALESSANDER LUBOMIRSKI SHELTER FOUNDATION ON RAKOWICKA STREET, KRAKOW

O ZAGROŻENIACH OGRODÓW – NA PRZYKŁADZIE PROJEKTU REWALORYZACJI ZIELENI PRZY DAWNYM ZESPOLE SCHRONISKA FUNDACJI KS. ALEKSANDRA LUBOMIRSKIEGO PRZY UL. RAKOWICKIEJ W KRAKOWIE

Abstract

The article discusses the issues related to threats to historic gardens based on the area located in the vicinity of the former duke Alessandro Lubomirski Shelter Foundation at Rakowicka 27, Krakow. The Neo-Renaissance complex was created between 1891 and 1893 according to the design by T. Stryjeński and W. Ekielski selected during a contest. When created, it stood out from the landscape, while its monumental form determined the identity of the place. The complex underwent various changes and transformations, which brought about certain threats. The said changes were related to ownership, proprietor and users. Gardens were not always taken care of and as components threatened with transformations and development, they ceased to form integral part of the complex. Greenery lost its aesthetic values and became a collection of random plants, while the composition became less transparent. Some evergreen plants obscured the elevation of the former shelter. The article discusses a project regarding restoration of greenery by the complex currently housing the Cracow University of Economics.

Keywords: *historic gardens, garden by institution, greenery restoration project*

Streszczenie

Przedmiotem rozważań są zagrożenia ogrodów historycznych na przykładzie otoczenia dawnego założenia Schroniska fundacji ks. Aleksandra Lubomirskiego przy ul. Rakowickiej 27 w Krakowie. Obiekt w stylu neorenesansowym zrealizowano w latach 1891-1893 według wyłonionego drogą konkursu projektu T. Stryjeńskiego i W. Ekielskiego. W okresie, gdy powstał wyróżniał się w krajobrazie, a jego monumentalna forma identyfikowała miejsce. Zespół przechodził różne zmiany, podlegał przekształceniom, a to niosło określone zagrożenia. Nastąpiła tu zmiana własności, właściciela i użytkowników. Nie zawsze dbano o ogrody, zagrożone przekształceniami i zabudową, przestały być integralną częścią założenia. Zieleń straciła swe walory estetyczne, stała się zbiorem przypadkowych roślin, zatępił się układ kompozycyjny. Część zimozielonych roślin przesłania elewację dawnego schroniska. W artykule przedstawiono projekt restauracji zieleni przy obiekcie, będącym obecnie siedzibą Uniwersytetu Ekonomicznego.

Słowa kluczowe: *ogrody zabytkowe, ogród przy instytucji, projekt restauracji zieleni*

* PhD Eng. Agata Zachariasz, Professor of the Cracow University of Technology, Department of Landscape Architecture, Faculty of Architecture, Cracow University of Technology.

1. Introduction

When used, every historic garden is subject to various transformations, both good and bad ones. At embarking upon revalorisation projects, the same question should always be asked, namely, what scope of functions is acceptable so as not to harm the complex? Sometimes another question also arises – Is it possible to restore it to its original condition? Yet, at this stage usually the following question is posed: How to preserve historic nature of the complex considering changes already made?

The discussion revolves around the gardens by the former Duke Alessandro Lubomirski Shelter Foundation at Rakowicka 27, Krakow¹, intended for orphaned and abandoned boys. The said public utility facility was created between 1891 and 1893 according to the project by Tadeusz Stryjeński and Władysław Ekielski selected during a contest (1887-1888). The complex currently housing the Cracow University of Economy is protected under law by way of entries to the register of historic monuments no. A-103 of 18.09.1961 and 26.02.1997. The complex underwent various changes and was subject to a number of transformations, which, in turn, brought about certain threats. Changes were made in terms of ownership, proprietor and users. Consequently, it gave rise to the need to adapt the complex to a new function, which also evolves and leads to further transformations. Furthermore, landscape and urban planning context changed, while historical external interrelations became blurred.

Gardens by various public utility facilities yield to their functions. They are set mainly by banks, universities, schools, hospitals, nursing homes etc. In the 2nd half of the 19th century, in Krakow, charities flourished and this trend was reflected in establishing foundations and shelters². Most of the time, at least some parts of gardens by such complexes used to perform representative functions and complemented architecture. This assumption was reflected in many 19th-century buildings erected according to the tenets of historicism and eclecticism. Even in contemporary times they form significant part of urban space. When created, they used to stand out from the landscape, determined the identity of the place by way of monumental architectural elements, e.g. Home for the Poor of the Helcel Foundation. This kind of complexes determines the quality of public space also today. Many of them have undergone changes in terms of functions performed and this was usually related to redevelopment- or expansion-related activities. Gardens were not always taken care of and as components threatened with transformations and development, they ceased to form an integral part of the complex. Neglected plants lost their aesthetic values and started becoming more like a collection of random species, the composition became less transparent, while the complex itself ceased to serve as a determinant for public space. The same can be said about the Shelter at Rakowicka 27.

¹ The article relies on a work by A. Zachariasz, *Projekt zieleni – koncepcja zagospodarowania terenu, nawiązująca do założeń ogrodowych z lat 90. XIX wieku przed budynkiem głównym Uniwersytetu Ekonomicznego przy ul. Rakowickiej 27 wraz z uproszczonym studium historycznym*, carried out at the request of the University of Economy (UE), EU Archive in Krakow, Real Estate Administration Division (further: UE Archive).

² It was also at that time that Henryk Jordan's Park was created.

2. State of research

The project of Lubomirski shelter on Rakowicka street, Krakow, intended for orphaned and abandoned boys is described in various documents because it was selected in the course of a contest³. Later archive material from the times the shelter operated are limited. However, the contemporary history of the complex, from the time it started housing the Higher School of Economics, currently the University of Economy, has been rather well-documented. The most prominent published materials on the complex include works by Jacek Purchla (1983, 1993, 2006)⁴, who collected extensive source materials. Lechosław Lameński⁵ also wrote about it. The shelter is mentioned in many studies related to Krakow⁶. As regards unpublished documents, a work by Tadeusz Śledzikowski (2009)⁷ is worth mentioning in this context; it discusses transformations and changes related to the use of greenery and greenery inventorying (2009)⁸. Furthermore, the article relies on documents regarding greenery reevaluation drawn up in relation to a piece of the area (2012) and foreground (2014)⁹.

3. History and transformations of the complex

The complex was created between 1891-1893 according to a project selected in the course of a contest (1887-1888). Two locations were considered for the A. Lubomirski Shelter Foundation. The selection was not hard and this fact was mentioned in a newspaper: “Two places were proposed, i.e. one in Kazimierz between Jewish cemetery and Karol Ludwik Railway Bridge and the other one near Rakowicka street, on the right hand side, right behind the

³ R. Meus, *Schronisko dla chłopców fundacji im. Ks. Lubomirskiego w Krakowie*, „Czasopismo Techniczne” (Lvov), 6, 1888, p. 200-203; *Schronisko dla chłopców fundacji ks. Al. Lubomirskiego w Krakowie*, „Czasopismo Towarzystwa Technicznego Krakowskiego”, issue 22, 1893, p. 263-264; T. Śledzikowski, *Założenie ogrodowe Uniwersytetu Ekonomicznego przy ul. Rakowickiej 27 w Krakowie*. Historia, at the request of UE in Krakow 2009, UE Archive.

⁴ J. Purchla, *Schronisko fundacji ks. Al. Lubomirskiego przy ul. Rakowickiej w Krakowie*, „Folia Historiae Atrium”, vol. 19, 1983, p. 135-152; J. Purchla, *Fundacja księcia Aleksandra Lubomirskiego. W 100 lecie gmachu Akademii Ekonomicznej w Krakowie*, extensive bibliography, Kraków 1993; J. Purchla, *Kampus Akademii Ekonomicznej w Krakowie*, Krakow 2006; J. Purchla, *Kampus Uniwersytetu Ekonomicznego w Krakowie/The campus of the Cracow University of Economics*, 2nd ed. amended and supplemented, Fundacja Uniwersytetu Ekonomicznego, Kraków 2010.

⁵ L. Lameński, *Tadeusz Stryjeński i konkurs na projekt schroniska ostercoonych i zaniedbanych chłopców z Fundacji Ks. Aleksandra Lubomirskiego w Krakowie w 1887 roku. Przyczynek do działalności konkursowej architekta*, „Roczniki Humanistyczne”, vol. LV, issue 4, 2007, p. 7-32.

⁶ Including *Encyklopedia Krakowa*, Wydawnictwo Naukowe PWN, Warszawa – Kraków 2000, p. 889; J. Bieniarzówna, J.M. Małecki, *Dzieje Krakowa. Kraków w latach 1796-1918*, Wydawnictwo Literackie, Kraków 1979, p. 325; J. Purchla, *Matecznik polski. Pozaekonomiczne czynniki rozwoju Krakowa w okresie autonomii galicyjskiej*, Kraków 1992, p. 73-93; K. Jakubowski, *Kraków na starych widokówkach*, Agora, Warszawa 2011, p. 206-207.

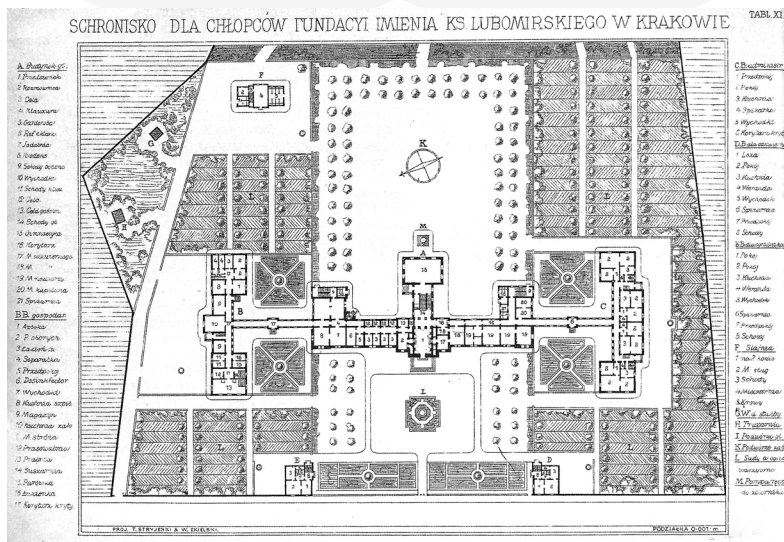
⁷ T. Śledzikowski, *Założenie ogrodowe Uniwersytetu Ekonomicznego...*, *op.cit.*

⁸ J. Grabczak-Jarosz, E. Zborowska-Bemer, M. Mikulik, *Inwentaryzacja zieleni z oceną stanu zdrowotnego drzew wraz z wytycznymi do dalszych prac projektowych*, Kraków 2009, UE Archive.

⁹ A. Zachariasz, K. Szar, J. Szar, *Projekt zagospodarowania zieleni za budynkiem głównym Uniwersytetu Ekonomicznego oraz pomiędzy budynkiem Księżówki a Pawilonem D*, Kraków 2012; A. Zachariasz, *Projekt zieleni...*, *op.cit.*, carried out at the request of the University of Economy, UE Archive.

bound, where an embankment is currently located. The latter owned by the army by all means has a priority because the land lies sufficiently high, the quality of water is exquisite, the building facing Rakowicka ensures views both onto the eastern and western side, it gives an opportunity to create a garden as far as to Olsza, and considering that the embankment will be erected behind the Krakow cemetery and that the bound will be moved further, the said place will be located in the area unlimited by any fortifications...¹⁰. The winning contest project by two architects, Tadeusz Stryjeński and Władysław Ekielski, was published in 1888¹¹.

Opening celebration took place on November, 4th 1893. A monumental building boasted Neo-Renaissance features (Ill. 4). The project made use of a typical French arrangement, *entre cour et jardin*, i.e. between court and garden¹². It was juxtaposed with a longitudinal composition of a building, with *avant corps* covered with a dome and side *avant corps* alluding to buildings designed by a German architect, Gottfried Semper, a teacher of Stryjeński. The main building corresponded to the tenets of historicism, a trend dominating in Krakow, which frequently referred to Neo-Renaissance forms. Purchla writes about eclectic use of motifs typical of Wawel Renaissance and pursuits to create a national style¹³.



Ill. 1. A competition project for the Duke Alessandro Lubomirski Shelter Foundation, authors: Tadeusz Stryjeński, Władysław Ekielski, „Czasopismo Techniczne” (Lvov), issue 6, 1888

Il. 1. Projekt konkursowy Schroniska fundacji księcia Aleksandra Lubomirskiego, autorzy: Tadeusz Stryjeński, Władysław Ekielski, „Czasopismo Techniczne” (lwowskie), r. 6, 1888

¹⁰ *Schronisko im. Ks Lubomirskiego*, „Gazeta Narodowa”, issue 239, 1889, p. 2.

¹¹ The plan can be also found in the Archive of the Salesian Society Inspectorate in Krakow.

¹² J. Purchla, *Fundacja księcia...*, *op. cit.*, *passim*; M. Fabiański, J. Purchla, *Przewodnik po architekturze Krakowa*, Wydawnictwo Literackie, Kraków 2000, p. 271; M. Rożek, *Przewodnik po zabytkach Krakowa*, Kraków 2010, p. 446.

¹³ The dome over the main *avant corps* alluded to forms similar to those used in the Sigismund’s Chapel, while Venetian windows on the third floor imitated Renaissance windows in the Wawel Royal Castle, see: J. Purchla, *Fundacja księcia...*, *op. cit.*, p. 21.

Regular gardens served as complement to historicising buildings. What was used there were historical patterns regarding garden planning and parterre composition. The designers added ornaments typical of Italian, French and English gardens. This was the time of diversity in terms of style and conscious application of contrasts between geometrical and free gardens. Carpet beddings and fountains formed important part of the composition¹⁴. This was also the case in the project of the complex created at Rakowicka 27.

Archive materials show two versions of the projects different in terms of composition proposed. Prospect and plan were drawn up in 1887 and 1888, while another plan – in 1896. The design of 1888 features a geometrical arrangement (Ill. 1). The main building facing Rakowicka street was connected with two on-storey side buildings by way of galleries. It is located approximately 60 meters away from the street. One-storey guardhouses flanking the courtyard were intended for the gardener and porter (janitor). This way a honourable courtyard was formed. An extensive square with an impressive fountain was set on the axis within the area marked by the *avant corps* of the main building as well as on the axis of the main gate. Alleys (two avenues, 6 trees each) fenced the square and created a frame for it (they may be hawthorn avenues which are currently partially preserved). Along the fence, in front of them, two longitudinal quarter parterres divided into four parts were designed; in the centre of the composition there was a round quarter with a tree or a cut form closing the axis of the path surrounding the square. Square parterres with diagonal division of paths (two on the side of the courtyard and two near the garden) were set between parterre elements and the main building. The entire surrounding of the representative and garden complex boasting a formal historicising composition served as a good complement to architectural elements. A regular part of the foreground along side borders was enriched with long rectangular flowerbeds forming part of utility gardens (orchards and vegetable gardens) which were also set behind the building and were divided by means of fruit tree avenues running parallel to the axis of the composition. An extensive courtyard located on the building's axis and surrounded by an alley serving as an important connection with alleys in the foreground is a prominent component of the composition.

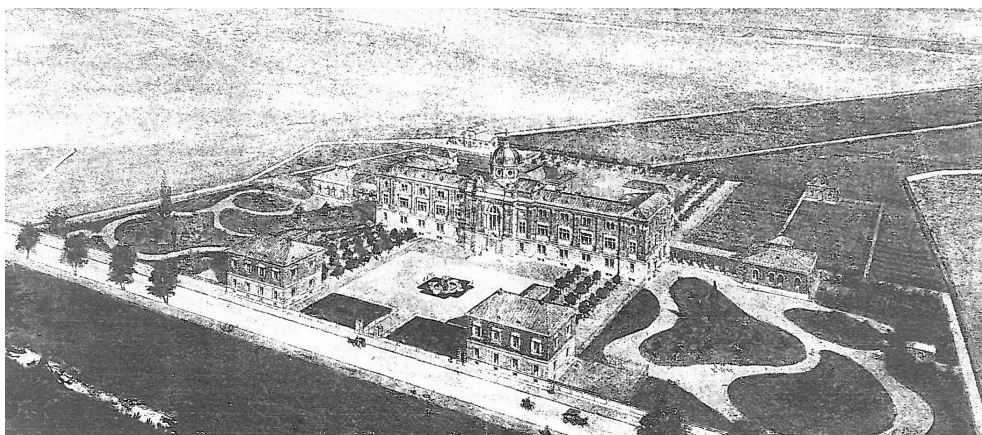
Perspective of 1887 shows the arrangement of the shelter¹⁵ where both geometrical and free composition were used (Ill. 2). The design in front of and behind the main building is geometric in relation to the axis of the entire complex. A courtyard surrounded by three avenues of trees on each side (the width of the outer avenue of trees is equal to the line determined by the width of the building elevation) is adjacent to the back elevation. A fountain surrounded by a lawn at the axis of the main gate and that of the *avant corps* of the main building was designed in front of the building. The guardhouses partially hide the front of the main building from view (in the end, they were erected in line with the former project, i.e. they were moved to the sides to expose the front elevation which contributed to the monumental shape of the courtyard). Pieces which differ in terms of composition include two outermost areas in front of the building, which are separated from the courtyard by way of three lines of trees and a fence. They were shaped freely with gently curved paths¹⁶, bushes planted

¹⁴ A. Zachariasz, *Zieleń jako współczesny czynnik miastotwórczy ze szczególnym uwzględnieniem roli parków publicznych*, Wydawnictwo Politechniki Krakowskiej, Kraków 2006, *passim*.

¹⁵ Competition work for the project of the shelter, *Concurrenz-Entwurf für die Baulichekeiten eines Knabenasyls in Krakau*, Wiener Buten-Album, Tadeusz Stryjeński, Władysław Ekielski 1887, after: Beilage zur Wiener Bauindustrie Zeitung 1887.

¹⁶ Calligraphic type, see the description of the plan of 1896.

in an imaginative way and high slender trees, including poplars. As outlined in the project, the main building is connected with two one-storey pavilions on both sides by way of communication passageway. Small fenced squares visible from the street are located by guardhouses facing Rakowicka street. Lawns located symmetrically on both sides of the entrance on the building axis in front of the main gate are significantly larger than it was provided for in the later project and they are more rectangular than initially planned. The development of the foreground does not interfere with the view on the front elevation of the shelter from Rakowicka street and courtyard (Ill. 4). None of the projects related to the discussed complex provided for high vegetation that would obscure the elevation.



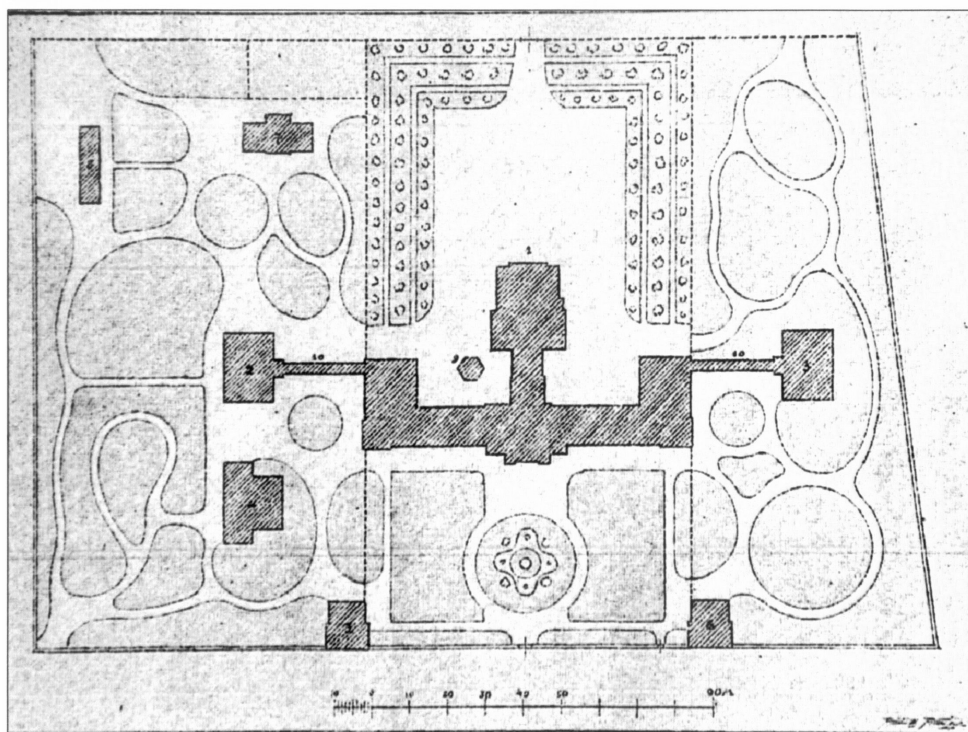
Il. 2. Competition work for the project of the shelter, *Concurrenz-Entwurf für die Baulicheiten eines Knabenasyls in Krakau*, Wiener Buten-Album, T. Stryjeński, W. Ekielski 1887, after: Beilage zur Wiener Bauindustrie Zeitung 1887

Il. 2. Projekt konkursowy schroniska, *Concurrenz-Entwurf für die Baulicheiten eines Knabenasyls in Krakau*, Wiener Buten-Album, T. Stryjeński, W. Ekielski 1887, za: Beilage zur Wiener Bauindustrie Zeitung 1887

Stanisław Ponikła in “Tygodnik Ilustrowany” issued in 1896, i.e. three years after the shelter opened, wrote: “The garden is taken care of by a gardener. (...)”. The complex is located on Rakowicka street and stretches over the area of 6 hectares. Buildings are grouped around a large courtyard with lawns, flower beds and surrounded by an iron fence (...) Further away from the main building there is an extensive playground for boys and a garden used mainly to grow vegetables¹⁷. A site plan of 1896 shows the investment (Ill. 3). Symmetrical composition was proposed as regards the area in front of the main building within the courtyard surrounded by guardhouses. A carpet bedding, whose composition is rather simple (currently there is an impressive northern red oak tree there), was created on the axis of the building and entrance, on a round lawn. It is complemented by two rectangular quarters (where one side of each quarter is partially included in the oval-shaped forecourt. Two oval-shaped lawns on the axis formed

¹⁷ S. Ponikło, *Schronisko Fundacji ks. Aleksandra Lubomirskiego w Krakowie*, „Tygodnik Ilustrowany”, issue 13, 1896, p. 247-248.

by communication passageway are located symmetrically to the quarters. At the border the composition is free and was inspired by “decorative gardening” with free engineering forms. This elegant style later referred to contemptuously as pretzel style was defined by Janusz Bogdanowski as calligraphic style¹⁸. It was most prominent in the 2nd half of the 19th and at the beginning of the 20th century and hence became popular when designing numerous gardens at that time, including Jordan’s Park in Krakow¹⁹. Meandering paths were designed freely. Although the plan covers quarters, parterre and three avenues of trees surrounding the courtyard behind the building, it does not show plant elements. A map of a stronghold of 1908 proves that this area bordered on the embankment and in some part also on bastion Lubicz.



III. 3. A site plan of the Duke Alessandro Lubomirski Shelter Foundation in Krakow, *Zeitschrift fur das Osterreichischen Volksschulen* 1896, after: T. Śledzikowski, *Założenie ogrodowe...*, *op. cit.*

II. 3. Plan sytuacyjny założenia zespołu schroniska Fundacji księcia Lubomirskiego w Krakowie, *Zeitschrift fur das Osterreichischen Volksschulen* 1896, za: T. Śledzikowski, *Założenie ogrodowe...*, *op. cit.*

The comparison of plans also shows that the surface area of the complex shrank as a result of taking away a part of land on the north-western side facing Lubomirskiego street. Changes related to communication are one of the threats affecting the composition. Pictures from the

¹⁸ J. Bogdanowski, *Polskie ogrody ozdobne*, Warszawa 2000, *passim*.

¹⁹ K. Zaremba (exhibition of 1987), B. Malecki (children’s park 1888).

end of the 19th and beginning of the 20th century feature young coniferous and broadleaf trees as well as decorative bushes in the foreground but the arrangement has no exquisite traits or reveal signs of careful maintenance. On the other hand, archive materials prove that the utility garden was maintained in an excellent condition and that it constituted an important part of shelter's operation. In 1899, the shelter gave home to 120 boys and this number increased to 160 before World War I. In 1911 the shelter was entrusted to Salesians who aimed at that from the very beginning. In 1914 the complex was transformed into a communicable diseases hospital. After 1915 hundreds of prisoners of war died there. The condition of the complex deteriorated at that time. In 1918 the shelter was turned into a military hospital and then it was handed over to the reborn Polish administration which happened because of a representative nature of the complex. In the autumn of 1925, the Salesians opened a fostering centre for boys. Among other organisations, from 1928 it also housed a three-year vocational school with two forms: shoe-making and gardening. In 1931 the complex was transformed into a Public Vocational School for Gardeners²⁰. Because of financial problems faced by the foundation, maintenance of the decorative garden receded into the background. Pictures made in the 1920s show some parts of the courtyard with bushes most probably of a decorative nature.



Ill. 4. A monumental and highlighted shelter building at Rakowicka in approx. 1893, surrounded by a fence; after: K. Jakubowski, *Kraków na starych widokówkach*, Warszawa 2011, p. 207

Il. 4. Monumentalny, doskonale eksponowany obiekt schroniska przy ul. Rakowickiej ok. 1893 r., otoczony ogrodzeniem; za: K. Jakubowski, *Kraków na starych widokówkach*, Warszawa 2011, s. 207

The foundation starts falling into decay when the complex was taken over by the German army in 1939. In the post-war times it was used by returned repatriates as well as served as a military hospital. The foundation was revived for a short period of time in the spring of 1946. In 1950, the main building was handed over to the Krakow Medical School. In 1952 the

²⁰ T. Ślędzikowski, *Założenie ogrodowe...*, *op. cit.*, p. 6-8; *Encyklopedia Krakowa*, *op. cit.*, p. 889; *Dzieje Krakowa. Kraków w latach 1918-39*, vol. 4, ed. by J. Bieniarzówna, J. Małecki, Wydawnictwo Literackie, Kraków 1997, p. 274.

foundation was dissolved, while the complex along with all the buildings and facilities was transferred to the Higher School of Economics in Krakow. Renovation works were carried out between 1952 and 1954, while expansion (one of outbuildings was torn down) – in 1969. In the post-war years, the functions of the building changed, while secondary and irrevocable divisions of the land distorted a clear original spatial composition of the complex. New buildings were erected, including new didactic and sports pavilions designed by R. Loegler (1999) and NOT building (known as “szkieletor” [*skeletor*]); they all made the shelter building look far less impressive. The area was also decreased from the outside as a result of changes in terms of transport in the vicinity, including redevelopment of A. Lubomirskiego street. Nevertheless, what remains transparent is a compositional arrangement of the foreground emphasised by way of a monumental shelter building and courtyard behind it. Yet, currently high vegetation hides a monumental silhouette from view. Greenery from various times is arranged in a rather random manner, which is confirmed by the inventorying of the area. A dominant plant element in the foreground is constituted by northern red oak (*Quercus rubra*) planted on the axis of the main building. It grows on a round lawn in the forecourt. The oak tree dubbed “Stefan” was planted by prof. Stefan Bolland, a vice-chancellor of the university between 1955 and 1962, in October 1957 on the 5th anniversary of moving the university to the current location. “It is a silent witness of the history of the Higher School of Economics, Academy of Economics and Krakow University of Economy. Decorated with this commemorative plaque on the 85th anniversary of the university for remembrance of future generations, Krakow, 2010”, says the inscription on the plaque. The plinth and the plaque were designed and made by prof. Stefan Dous.

The area undergoes continuous renovation. Between 1996 and 2009 SKOZK (Social Committee for Cracow Monuments Preservation) subsidized these activities. The main building and historic buildings such as caretaker’s lodge, presbytery and gardener’s house were subject to comprehensive multi-stage renovation. Furthermore, the courtyard in front of the main building was developed (excluding vegetation), while entrance gate was restored.

4. On the threats to historic gardens set by public utility buildings

According to the provisions of the Florence Charter²¹ the composition of a historic garden includes garden plan and topography, vegetation (species, proportions, height, tree forms, colours during various seasons), structural and decorative elements of the garden, and water. The policy related to the shaping of various types of green areas requires the existence of standards related to issues such as arrangement, maintenance and care, which should be suited to the needs, preferences and peculiarity of a specific green area. As these complexes with a limited scope of possible use require adequate composition of species and plant forms, historic gardens are one of the most demanding types of such areas. The above mentioned standards depend on the status of the complex on the local, national and global levels as well as on its uniqueness and representative nature. As regards users, what proves important is a proper maintenance and ensuring that places of this kind are friendly, peaceful, clean and safe. Maintenance and taking care of a historic garden require consistent actions for a long time; the results of negligence are visible. Revalorisation projects related to historic gardens and maintenance thereof frequently mention the following challenges:

²¹ *Florence Charter* regarding historic gardens adopted during a conference in Venice on 21.05.1981 by ICOMOS – IFLA.

- Lack of legal protection, which consists not only in the lack of entries in the register of historic monuments, but also in the fact that local spatial development plans do not include adequate provisions, e.g. regarding the acceptable scope of functions or protection of landscape associations, which all do not secure such complexes.
- Neglecting plants for many years, which leads to the destruction of parterres and intermediate layers as well as thickening, overgrowing and uncontrolled natural succession. Unsuitable maintenance.
- Bad planning as well as hasty and accidental decisions leading to random arrangement and selection of plants that appear too close to the elevation, planting pines and spruces and small evergreen plants during the Christmas time which after some time become large trees.
- Blurred composition – cases, in which, as a result of negligence with regard to maintenance, views or panoramas are overgrown with plants. It frequently leads to problems in the course of cutting down trees and exposing views, which reveals itself as a conflict between the defenders of nature and conservators.
- Exceeding the absorption levels of landscape by making inadequate investments that lead to conflicts between the identity of the place and a “strange” investment and overinvestment. Bad designing practices, making use of unsuitable details and elements. Entrusting the execution of projects to various teams and lack of coordination. Introducing new and destructive functions to gardens. Ignoring traditions – negligence in terms of historical equipment, in particular with regard to plants, which leads to the loss of historic character of the place and destruction thereof.
- Vandalism and lack of sensitivity on the part of the users, including, destruction of the equipment and using the park for purposes other than the intended ones, destruction and stealing of plants, waste dumping etc²². Unfavourable modifications introduced by users.

These are just some threats. Far more examples could be given; what is also important is the fact that during ecological cycle full of various changes, forgotten vegetation may get out of hand, decay and eventually generates effects different from what the designer had in mind.

5. Greenery inventorying

According to the legend for a map of plant groupings, the area used by the University of Economy represents arranged greenery (item 55 green squares, squares and greenery by the street, Jordan's gardens)²³. They were described as important areas which are currently developed or transformed into parking lots. It is different for UE. When the shelter was established, the area was described as equipped with good water and located near the fortification. Gardens behind the building were also important part of classes conducted with participation of youth and served as one of the elements that made it possible for the shelter to survive. Nowadays, the former utility garden behind the building is replaced with new facilities; the original geometrical composition was covered up earlier.

²² A. Zachariasz, *Zabytkowe ogrody – problemy rewaloryzacji, utrzymania i zarządzania w świetle założeń Karty Florenckiej*, „Prace Komisji Krajobrazu Kulturowego PTG”, issue 10, 2008, p. 150-161.

²³ *Atlas roślinności rzeczywistej Krakowa*, Municipal Council of Krakow, ed. by: E. Dubiel, J. Szwarzzyk, Kraków 2008, *passim*.

The outer courtyard has been significant in terms of perception of the entire complex. These days, the shape of greenery in the foreground of UE is a result of planting various species in different times. The original idea included in the project has faded away, which idea consisted in the creation of a representative courtyard and revealing the main building while emphasizing its silhouette by way of alleys surrounding the courtyard and stressing the entrance by placing there a fountain or a carpet bedding (depending on the concept). The remains of the historic plan include a large round lawn on the axis along with the adjacent quarters. However, a 25 meter high historic northern red oak obscures the central part of the elevation with the dome. Moreover, the arrangement of the courtyard with a single hawthorn avenue is erased due to numerous random plants added in various epochs. What should be mentioned as regards the oldest trees in this part is a common ash between the presbytery and the main building, which apparently constitutes the beginning of one of the hawthorn avenues shaped into a semicircle and surrounding the courtyard behind the building in the past, as well as maples on both sides of the main gate²⁴. According to the evaluation, they are approximately 120 years old, which seems probable considering that in the picture from 1893 young specimen can be seen where the said trees currently grow. Having in mind the size, the tulip tree and black and white walnut probably growing north from the main axis of the complex come from the same period.

There are a few specimens of maples, ashes and magnolias which were planted symmetrically, and catalpas (*Catalpa bignonioides*) – they are all relatively young in comparison with other trees in the complex. They are all secondary plantings. According to the inventorying of 2009, maples come from the 1940s and 1950s. Some trees are to be removed conditionally probably because of damages to root systems that came about as a result of road works²⁵. A hawthorn avenue along the northern edge of the courtyard is nearly complete; only one dying specimen was cut down in recent years. On the opposite side, there are only 2 old specimens; all the others were replaced with new trees. What should be expected is that the condition of the remaining specimens will deteriorate, which will consequently lead to gradual removal thereof. Hence, the proposal is to remove all old hawthorns which will allow for planting new trees to preserve homogeneous age structure of avenues.

Nowadays, high trees and bushes, including evergreen plants (e.g. blue spruce, northern white cedar in column and round form, Lawson cypress, Sawara Cypress, English yew and juniper) partially, but quite efficiently, hide the historic building from view. The condition of these secondary plantings from the 1970s and 1980s is without any reservations, but all of them are rather random and do not correspond to the historic nature of the complex.

6. Current condition and the use of the area

The most representative part of the former Duke Lubomirski shelter foundation is the foreground, i.e. the courtyard. As regards the communication composition, the area of the former front courtyard was renovated owing to the funds from SKOZK; however, these actions did not include greenery. Plants from the foreground of the UE in their present shape

²⁴ J. Grabczak-Jarosz, E. Zborowska-Bemer, M. Mikulik, *Inwentaryzacja zieleni...*, *op. cit.*

²⁵ The discussed trees were maintained in the past but some mistakes were made nevertheless. In some cases, they led to significant shortening of crowns which currently are set relatively high; this, in turn, exerts negative impact on the statics of these trees. Cuts were frequently made in a manner leading to the emergence of snags.



Ill. 5. Foreground of the Krakow University of Economy from Rakowicka street: a) northern red oak “Stefan” planted in October 1957, currently a solitary tree form hiding a central part of the elevation with the dome from view; b) a facade of the main building hidden from view by evergreen ahistorical trees and bushes; a random arrangement of plants in the southern large quarter in front of the facade; c) a group of evergreen plants; on the right, a partially regenerated southern hawthorn alley (photo by A. Zachariasz 2014)

Il. 5. Przedpole Uniwersytetu Ekonomicznego w Krakowie od strony ul. Rakowickiej: a) dąb czerwony „Stefan”, posadzony w październiku 1957 r., dzisiaj okazała forma soliterowa, przesłaniająca centralną część elewacji z kopułą; b) fasada budynku głównego przesłonięta zimozielonymi a historycznymi drzewami i krzewami; przypadkowy układ roślinności na południowej dużej kwaterze przed fasadą; c) gęszcz zimozielonych roślin, z prawej południowa alejka głogowa częściowo odmłodzona (fot. A. Zachariasz 2014)

require revalorisation so that they serve as suitable complement to a monumental Neo-Renaissance building. What was preserved was a historic arrangement of the central part of the foreground in the *avant corpse* of the building, while the sides were irrevocably transformed. A historic gate currently serves as an entrance for pedestrians. Access to the campus is provided from the north-west behind the gardener’s house.

Bright brown and reddish paving blocks were used as a surfacing material²⁶. The surface of side paths was made of grey concrete blocks with red decorative elements; furthermore, the surface under the benches was paved. A circular outline in side quarters is separated in the shape of a low fence in the form of cast-iron posts with a netting (typical of Planty in Krakow). In the foreground, there are also small architecture elements such as low and high lamp posts, elevation illumination on posts, benches and bins (they are heterogeneous in nature) and a closed well with a manual pump. In the area there are also information board located in front of the former caretaker’s lodge which is currently Foreign Programmes Office of the UE, noticeboard and benches atypical for the surrounding of the presbytery. A memorial plinth commemorating the planting of an oak tree was placed in the lawn in front of the entrance to the main building. There are also technical elements such as manholes or a black pipe in a big southern quarter. The complex is separated from Rakowicka street with an openwork fence on a brick underpinning, while from Lubomirskiego street – with a full wall, partially plastered with brick posts and brick arches.

²⁶ In front of the entrance to the complex there is a piece of a bright grey granite surface with a square pattern made of dark granite blocks with grey centre.

7. Conservator guidelines and greenery management project

The former A. Lubomirski shelter foundation is a valuable object both for the city and the entire region; it also plays an important role for the identity and landscape of Krakow. The magnificent silhouette of the main building covered with a dome finished with a lantern, whose cupola has a form inspired by a prince's mitre, has become a well-recognized element of the city's landscape. The principles followed in the project with regard to the *entre cour et jardin*, i.e. between court and garden, require a specific type of management. A representative building should dominate in part from the courtyard and foreground. Bearing this in mind, greenery revalorisation is called for; further steps should include ensuring adequate maintenance level, which will improve the quality of landscape and place attractiveness. The following actions are proposed:

- making the arrangement of the courtyard more legible with a view to emphasize the building of the former shelter,
- making the composition more legible, in particular as regards side quarters, by removing plants with low viability which pose a threat to the entire complex and those ahistorical ones which hide the elevation of the main building from view,
- conducting maintenance works in relation to ancient forest, with particular emphasis on trees being monuments (e.g. by removing dying trees, correcting tree crowns),
- selecting suitable plants by using trees, bushes, perennial plants and annual plants that used to grow in historicising gardens from the times, when the complex was built.

The quarters covered by the project were subject to transformations resulting from the use of the area and buildings. They also have clear outlines because of communication and current investments made in relation to the land. It affects actions taken as part of the project. Hence, an attempt was made to consolidate the arrangement and implement composition, forms and plants alluding to projects carried out in the past and used for this type of historicising complexes.

Trees and bushes planted in front of the historic building currently housing the University of Economy are mostly collection of rather random and to a great extent ahistorical species. Their composition has lowered decorative values. Furthermore, they hide the elevation of the historic building from view. With a view to reconstruct the composition of some trees, based on a detailed inventory and analysis, some trees are to be removed depending on their condition, viability, aesthetic and compositional qualities. Trees planted on the sides of the lawn are going to be cut down; they are mainly trees and bushes planted randomly in the 1970s and 1980s. High trees and bushes, including evergreen ones, have obscured the historic building. Therefore, trees to be removed include hawthorns forming an avenue along the northern border of the courtyard²⁷. The proposal is to remove all old hawthorns which will allow for planting new trees to preserve homogeneous age structure of avenues. As regards plans related to boxwood in front of the entrance, they are to be replanted to the side quarter and near the wall adjacent to Lubomirskiego street.

8. Greenery project

Land development is to a great extent affected by the existing outline, historical arrangement, investment, including underground infrastructure. The objective set in the project was to make historical composition more legible by removing ahistorical vegetation,

²⁷ Photographic documentation from the archive of UE attests to a rather poor condition of trees out of which one suffered damages during violent winds (broken branches).

consolidate foreground composition, open out the elevation of a monumental historicising Neo-Renaissance building and introducing plant arrangement inspired by historical solutions. Preserved outline of courtyard quarters reflects the arrangement proposed by Stryjeński and Ekielski. This clear and legible project devoid of any embellishments consisted in emphasizing the main axis and creating a frame out of alleys serving as borders for the representative courtyard. Additionally, it provided for the creation of a carpet bedding or a fountain in the centre of the lawn (currently the spot with northern red oak). There is no information about how many of these ideas were put into practice. The proposed solution suggests to leave selected trees, including northern red oak on the axis and also white walnut and eastern black walnut, two magnolias, two catalpas, tulip tree and maple trees, which, following the removal of evergreen plants, will have more space to grow and their forms will become more visible.

Tree avenues proposed by Stryjeński and Ekielski were created. The first one located where currently hawthorns (*Crataegus oxycantha* 'Paul's Scarlet') can be seen included 6 trees. At that time, there was no other species of high vegetation in the discussed area. Hawthorns were renovated and served as an external frame for the courtyard in the symmetrical arrangement. After one existing lamp post is moved to another place, the arrangement will become fully symmetrical.

The present project proposes to maintain a round lawn with the northern red oak which, in the spring, will be enriched with bulb plants such as crocuses and narcissuses (*Narcissus* sp. i *Crocus* sp.) with a view to diversify colour scheme. Similar colour-related solutions were suggested near the main gate, by the entrance facing Rakowicka street, and on one of the lawns in the southern part by the wall adjacent to Lubomirskiego street. What was preserved is a Japanese spirea (*Spirea japonica* „Goldflame”) hedge along narrow lawns in front of the elevation; the same species was used to create a hedge along the elevation on the southern side facing Lubomirskiego street. It is also on the lawn in the same place where some boxwood specimen replanted from the front. Proposed development of large rectangular lawns located on the sides includes a frame formed by hedges made of Japanese spirea on three sides, which plant is also used in front of the building. In parts adjacent to the forecourt a more decorative double variant was applied. As regards the arrangement of hedges, the project alludes to historicising formal gardens. External edges are formed by mint green Japanese spirea 'Little Princess' (*Spirea japonica* Little Princess) with white flowers, while behind it there is a previously planted Japanese Spirea with slightly more golden leaves and pink flowers. The effect created this way consists in diverse edges, which is a solution applied in formal parterres and which alludes to carpet arrangements²⁸. Edmund Jankowski writes the following about spireas: “The most important and essential of all the bushes used to fill the 1st and 2nd line of thickets. They stand out in terms of leaf forms, appearance and frequently impressive flowers”²⁹. Here spirea was used as a hedge-forming plant also because of the contrast which may be achieved by making use of these two varieties. The third colour to appear here is dark green of lesser periwinkle (*Vinca minor*) planted under a two-line spirea hedge near a metal mesh serving as a low fence.

²⁸ A. Zachariasz, *Oranżerie, szklarnie i XIX-wieczne szaleństwa mody ogrodowej*, „Zeszyty Naukowe Akademii Rolniczej im. H. Kołłątaja w Krakowie”, issue 80, 2001, p. 29-37.

²⁹ E. Jankowski, *Ogród przy dworze wiejskim*, vol. II, Warszawa 1888, p. 201-204 and *passim*.

A narrow belt of the lawn in front of the fence in the corners by the caretaker's lodge and gardener's house was emphasized by bushes (*Hydrangea paniculata* 'Limelight'). Long rose flower beds generating effects of distinctive colourful patches owing to bright pink flowers (*Rosa* 'Cap Diamant') were used along the wall adjacent to Lubomirskiego street. A well-maintained lawn serves as a parterre in front of the buildings. Along the northern elevation of the building (facing presbytery) an impressive hosta hedge (*Hosta* sp.) was preserved. In the northern part, lawn was replaced with ground cover plants, waldsteinia (*Waldsteinia ternata*). On the green square between the main building and a presbytery there are waldsteinia and magnolias (*Magnolia soulangeana*).

The project also includes suggestions regarding two green squares on the sides (one on the left from the main building when looking from Rakowicka street). The plan suggests that some boxwood trees from in front of the building be moved there and formed in balls. They will look impressive considering that the remaining part of the lawn is rather flat. As regards the other green square on the right side of the building, the existing Japanese spirea hedge will be maintained, while a lawn will serve as a complement.

9. Conclusion

To answer to the questions posed at the beginning, it can be concluded that it is impossible to restore the original condition, i.e. the one provided for in the project. However, it is feasible to restore historic nature of the courtyard by taking the above described actions.

The article describes an attempt made to open out the elevation of the former Lubomirski shelter foundation, make the greenery arrangement in the courtyard more legible and change its form so that it is more suitable for one of the most prominent universities in Krakow. It is a complex boasting exceptional architecture and a magnificent example of historicism. The principle followed in the project entices allusions to historicising elements, well-balanced ideas without any unnecessary decorations, which all could be achieved by making use of the most valuable plant species existing in the epoch and those added in the course of drawing up the new project. A rich form of the building calls for a suitable setting that would emphasize its monumental form.

References

Selected published works

- [1] *Atlas roślinności rzeczywistej Krakowa*, Urząd Miasta Krakowa, edited by: E. Dubiel, J. Szwaagrzyk, Kraków 2008.
- [2] Bogdanowski J., *Polskie ogrody ozdobne*, Warszawa 2000.
- [3] Ciołek G., *Ogrody polskie*, ed. and suppl. by J. Bogdanowski, Warszawa 1978.
- [4] *Encyklopedia Krakowa*, Wydawnictwo Naukowe PWN, Warszawa – Kraków 2000, p. 889.
- [5] Fabiański M., Purchla J., *Przewodnik po architekturze Krakowa*, Wydawnictwo Literackie, Kraków 2000.
- [6] Jakubowski K., *Kraków na starych widokówkach*, Agora, Warszawa 2011, p. 206-207.
- [7] Lameński L., *Tadeusz Stryjeński i konkurs na projekt osieroconych i zaniedbanych chłopców z Fundacji Ks. Aleksandra Lubomirskiego w Krakowie w 1887 roku. Przyczynek do działalności konkursowej architekta*, „Roczniki Humanistyczne”, vol. LV, issue 4, 2007, p. 7-32.

- [8] Meus R., *Schronisko dla chłopców fundacji im. Ks. Lubomirskiego w Krakowie*, „Czasopismo Techniczne” (Lvov), vol. 6, 1888, p. 200-203.
- [9] Ponikło S., *Schronisko Fundacji ks. Aleksandra Lubomirskiego w Krakowie*, „Tygodnik Ilustrowany”, issue 13, 1896, p. 247-248.
- [10] *Concurrenz-Entwurf fur die Baulichekeiten einse nabenasyls in Krakau*, Wiener Buten-Album, Tadeusz Stryjeński, Władysław Ekielski 1887, after: Beilage zur Wiener Bauindustrie Zeitung 1887.
- [11] Purchla J., *Fundacja księcia Aleksandra Lubomirskiego. W 100 lecie gmachu Akademii Ekonomicznej w Krakowie*, Kraków 1993.
- [12] Purchla J., *Kampus Akademii Ekonomicznej w Krakowie*, Kraków 2006.
- [13] Purchla J., *Matecznik polski. Pozaekonomiczne czynniki rozwoju Krakowa w okresie autonomii galicyjskiej*, Kraków 1992.
- [14] Purchla J., *Schronisko fundacji ks. Al. Lubomirskiego przy ul. Rakowickiej w Krakowie*, „Folia Historiae Atrium”, vol. 19, Kraków 1983, p. 135-152.
- [15] Rożek M., *Przewodnik po zabytkach Krakowa*, Kraków 2010, p. 446.
- [16] *Schronisko dla chłopców fundacji ks. Al. Lubomirskiego w Krakowie*, „Czasopismo Towarzystwa Technicznego Krakowskiego”, issue 22, 1893, p. 263-264.
- [17] *Schronisko im. Ks. Lubomirskiego*, „Gazeta Narodowa”, issue 239, 1889, p. 2.
- [18] Zachariasz A., *Zabytkowe ogrody – problemy rewaloryzacji, utrzymania i zarządzania w świetle zaleceń Karty Florenckiej*, „Prace Komisji Krajobrazu Kulturowego PTG”, issue 10, 2008, p. 150-161.
- [19] Zachariasz A., *Zieleń jako współczesny czynnik miastotwórczy ze szczególnym uwzględnieniem roli parków publicznych*, Wydawnictwo Politechniki Krakowskiej, Kraków 2006.

Selected unpublished works

- [1] *Projekt zagospodarowania zieleni za budynkiem głównym Uniwersytetu Ekonomicznego oraz pomiędzy budynkiem Książówki a Pawilonem D*, carried out at the request of the University of Economy, authors: A. Zachariasz, K. Szar, J. Szar, Kraków 2012.
- [2] *Założenie ogrodowe Uniwersytetu Ekonomicznego przy ul. Rakowickiej 27 w Krakowie. Historia*, author: T. Śledzikowski, Kraków 2009.

1. Wstęp

Każde zabytkowe założenie ogrodowe, jeśli jest użytkowane, podlega różnym przekształceniom – dobrym i złym. Przy podejmowaniu projektu rewaloryzacji zawsze powstaje pytanie – Jaki zakres funkcji jest dopuszczalny, by nie zaszkodzić założeniu? Czasem można je postawić tak – Czy możliwe jest przywrócenie stanu pierwotnego? Zwykle jednak pytanie brzmi – Jak zachować historyczny charakter obiektu w obliczu zmian, do których doszło?

Przedmiotem rozważań są ogrody towarzyszące dawnemu założeniu Schroniska dla osieroconych i zaniedbanych chłopców fundacji ks. Aleksandra Lubomirskiego przy

ul. Rakowickiej 27 w Krakowie¹. Ten obiekt użyteczności publicznej został zrealizowany w latach 1891-1893 według wyłonionego drogą konkursu (1887-1888) projektu Tadeusza Stryjeńskiego i Władysława Ekielskiego. Zespół stanowiący obecnie siedzibę Uniwersytetu Ekonomicznego jest prawnie chroniony przez wpis do rejestru zabytków nr A-103 z 18 września 1961 r. oraz 26 lutego 1997 r. Obiekt przechodził różne zmiany, podlegał przekształceniom, a to niosło określone zagrożenia. Nastąpiła tu zmiana własności, właściciela i użytkowników. To spowodowało potrzebę dostosowania obiektu do nowej funkcji, która również ewoluuje, a to z kolei powoduje dalsze przekształcenia. Zaszła też zmiana kontekstu krajobrazowego i urbanistycznego oraz zatarcie historycznych powiązań zewnętrznych.

Ogrody towarzyszące różnym obiektom użyteczności publicznej podporządkowane są ich funkcji. Zakładane m.in. przy: bankach, uniwersytetach, szkołach, szpitalach, domach opieki i wielu innych. W Krakowie w 2 połowie XIX w. nastąpił duży rozwój działalności dobroczynnej, co przejawiało się m.in. powstawaniem fundacji czy schronisk². Zwykle przynajmniej część ogrodu towarzysząca zespołom była reprezentacyjna, stanowiła oprawę dla architektury. Widoczne to było w wielu XIX-wiecznych budynkach projektowanych w nurtach historyzmu i eklektyzmu. Stanowią one do dzisiaj niezwykłą część przestrzeni miejskiej. W okresie, gdy je zakładano, wyróżniały się w krajobrazie, często z uwagi na monumentalną formę architektury identyfikowały miejsce, np. Dom Ubogich Fundacji im. Helclów. Obiekty te, również i dzisiaj, decydują o jakości przestrzeni publicznych. Wiele z nich zmieniło swoją funkcję, co zwykle związane było z przebudowami lub rozbudowami. Nie zawsze dbano o ogrody, zagrożone przekształceniami i zabudową, zaniedbane, przestawały być integralną częścią założenia. Niepielegnowana roślinność traciła swe walory estetyczne, stawała się zbiorem przypadkowych roślin, zacierał się układ kompozycyjny, a obiekt przestawał odgrywać rolę dominanta w przestrzeni publicznej. Podobnie przedstawia się sytuacja Schroniska przy ul. Rakowickiej 27.

2. Stan badań

Schronisko dla osieroconych i zaniedbanych chłopców fundacji ks. Lubomirskiego przy ul. Rakowickiej w Krakowie ma udokumentowany stan projektowy, gdyż obiekt był przedmiotem konkursu³. Skromniejsze są archiwalia późniejsze, z czasów jego funkcjonowania jako schroniska. Dobrze udokumentowana jest współczesna historia, kiedy zespół stał się siedzibą Wyższej Szkoły Ekonomicznej, obecnie Uniwersytetu Ekonomicznego. Wśród

¹ W artykule wykorzystano pracę A. Zachariasz, *Projekt zieleni – koncepcja zagospodarowania terenu, nawiązująca do założen ogrodowych z lat 90. XIX wieku przed budynkiem głównym Uniwersytetu Ekonomicznego przy ul. Rakowickiej 27 wraz z uproszczonym studium historycznym*, wykonaną na zlecenie Uniwersytetu Ekonomicznego (UE), 2014, Archiwum UE w Krakowie, Sekcja Administracji Nieruchomościami (dalej: Archiwum UE).

² Wtedy powstał też park dr. Henryka Jordana.

³ R. Meus, *Schronisko dla chłopców fundacji im. Ks. Lubomirskiego w Krakowie*, „Czasopismo Techniczne” (łwowski), r. 6, 1888, s. 200-203; *Schronisko dla chłopców fundacji ks. Al. Lubomirskiego w Krakowie*, „Czasopismo Towarzystwa Technicznego Krakowskiego”, nr 22, 1893, s. 263-264; T. Śledzikowski, *Założenie ogrodowe Uniwersytetu Ekonomicznego przy ul. Rakowickiej 27 w Krakowie. Historia*, wykonano na zlec. UE, Kraków 2009, Archiwum UE.

ważniejszych materiałów publikowanych dotyczących obiektu są prace Jacka Purchli (1983, 1993, 2006)⁴, który zebrał bogaty materiał źródłowy. O obiekcie pisał też Lechosław Lameński⁵. Schronisko wzmiankowane jest w wielu opracowaniach dotyczących Krakowa⁶. Wśród dokumentacji niepublikowanych ważna jest praca Tadeusza Śledzikowskiego (2009)⁷, w której omówiono przekształcenia obiektu i zmiany zachodzące w użytkowaniu zieleni, oraz inwentaryzacja zieleni (2009)⁸. W artykule wykorzystano też dokumentacje dotyczące rewaloryzacji zieleni, przygotowane dla fragmentu terenu (2012) i przedpola (2014)⁹.

3. Historia i przekształcenia obiektu

Zespół zrealizowano w latach 1891-1893 według pracy wyłonionej drogą konkursu (1887-1888). Rozważano dwa miejsca lokalizacji schroniska fundacji ks. A. Lubomirskiego. Wybór nie nastąpił trudności, a fakt odnotowano w prasie: „Właściwie tylko dwa miejsca do wyboru przedstawiono, tj. jedno na Kazimierzu pomiędzy cmentarzem żydowskim i wałem kolei Karola Ludwika i drugie obok ulicy Rakowickiej, na prawo tuż za roгатką, gdzie obecnie jest wał fortyfikacyjny. Otóż to drugie miejsce, własność wojskowa, zasługiwało pod każdym względem na pierwszeństwo, grunta odnośnie są bowiem położone wysoko, mają wyborną wodę, budynek z frontem ku ulicy Rakowieckiej będzie miał słońce wschodnie i zachodnie, może mieć obszerny ogród z wolnością rozszerzenia ku Olszy, a wobec tego że wał fortyfikacyjny wzniesiony będzie obecnie za cmentarzem krakowskim i że roгатka także będzie przesunięta dalej, miejsce powyższe znajdzie się w tym obrębie, w którym budowanie nie będzie skrępowane żadnym rewersem fortyfikacyjnym...”¹⁰. Nagrodzony w konkursie projekt architektów Tadeusza Stryjeńskiego i Władysława Ekielskiego opublikowano w 1888 r.¹¹

Uroczyste otwarcie schroniska nastąpiło 4 listopada 1893 r. Powstała monumentalna budowla o cechach neorenesansowych (il. 5). W projekcie wykorzystano charakterystyczną

⁴ J. Purchla, *Schronisko fundacji ks. Al. Lubomirskiego przy ul. Rakowickiej w Krakowie*, „Folia Historiae Atrium”, t. 19, 1983, s. 135-152; J. Purchla, *Fundacja księcia Aleksandra Lubomirskiego. W 100 lecie gmachu Akademii Ekonomicznej w Krakowie*, Kraków 1993 – tam również obszerna bibliografia; J. Purchla, *Kampus Akademii Ekonomicznej w Krakowie*, Kraków 2006.

⁵ L. Lameński, *Tadeusz Stryjeński i konkurs na projekt schroniska osieroconych i zaniedbanych chłopców z Fundacji Ks. Aleksandra Lubomirskiego w Krakowie w 1887 roku. Przyczynek do działalności konkursowej architekta*, „Roczniki Humanistyczne”, t. LV, z. 4, 2007, s. 7-32.

⁶ M.in. *Encyklopedia Krakowa*, Wydawnictwo Naukowe PWN, Warszawa – Kraków 2000, s. 889; J. Bieniarzówna, J.M. Małecki, *Dzieje Krakowa. Kraków w latach 1796-1918*, Wydawnictwo Literackie, Kraków 1979, s. 325; J. Purchla, *Matecznik polski. Pozaekonomiczne czynniki rozwoju Krakowa w okresie autonomii galicyjskiej*, Kraków 1992, s. 73-93; czy np. K. Jakubowski, *Kraków na starych widokówkach*, Agora, Warszawa 2011, s. 206-207.

⁷ T. Śledzikowski, *Założenie ogrodowe Uniwersytetu Ekonomicznego...*, *op. cit.*

⁸ J. Grabczak-Jarosz, E. Zborowska-Bemer, M. Mikulik, *Inwentaryzacja zieleni z oceną stanu zdrowotnego drzew wraz z wytycznymi do dalszych prac projektowych*, Kraków 2009, Archiwum UE.

⁹ A. Zachariasz, K. Szar, J. Szar, *Projekt zagospodarowania zieleni za budynkiem głównym Uniwersytetu Ekonomicznego oraz pomiędzy budynkiem Księżówki a Pawilonem D*, Kraków 2012, oraz A. Zachariasz, *Projekt zieleni...*, *op. cit.*, wyk. na zlecenie Uniwersytetu Ekonomicznego Archiwum UE.

¹⁰ *Schronisko im. Ks. Lubomirskiego*, „Gazeta Narodowa”, nr 239, 1889, s. 2.

¹¹ Plan także w Archiwum Inspektoratu Towarzystwa Salezjańskiego w Krakowie.

kompozycję francuskiego założenia *entre cour et jardin*, czyli „między dziedzińcem a ogrodem”¹². Zestawiono ją z układem budowli podłużnej, z ryzalitem głównym nakrytym kopułą, oraz bocznymi ryzalitami nawiązującymi do budowli projektowanych przez niemieckiego architekta Gottfrieda Sempera, którego uczniem był Stryjeński. Budynek główny dobrze wpisywał się w nurt dominującego w Krakowie historyzmu, w którym często nawiązywano do form neorenesansowych. Purchla pisze o eklektycznym zastosowaniu motywów renesansu wawelskiego i dążeniach do wypracowania stylu narodowego¹³.

Uzupełnieniem takich historyzujących budowli były regularne ogrody. Wykorzystywano w nich historyczne wzorce rozplanowania ogrodów i układów parterów. Projektanci posługiwali się ornamentyką ogrodów włoskich, francuskich czy angielskich. Był to okres stylistycznej różnorodności oraz świadomego wykorzystywania kontrastu pomiędzy ogrodami geometrycznymi i swobodnymi. Partery dywanowe oraz fontanny czy baseny stanowiły ważny element kompozycji¹⁴. Tak było i tutaj, przy ul. Rakowickiej 27, w zrealizowanym projekcie.

Materiały archiwalne pokazują dwie odmienne kompozycyjnie wersje projektowe. Perspektywa i plan pochodzą z lat 1887 i 1888, kolejny plan z 1896 r. W planie zespołu z 1888 r. widoczny jest układ geometryczny (il. 1). Budynek główny, usytuowany frontem do dzisiejszej ul. Rakowskiej, został połączony galeriami z dwoma parterowymi budynkami bocznymi. Zaprojektowano go w oddaleniu od ulicy o ok. 60 m. Zlokalizowane w linii ogrodzenia jednopiętrowe kordegardy, flankujące dziedziniec, przeznaczono dla ogrodnika i odźwiernego (stróża). W ten sposób ukształtowano dziedziniec honorowy. W szerokości ryzalitu budynku głównego schroniska na osi znalazł się okazały plac z dużą fontanną, również na osi bramy głównej. Plac ramowały z obydwu stron aleje (dwa szpalery po 6 drzew), tworzące ramę dla tego wnętrza (być może są to zachowane obecnie częściowo pojedyncze szpalery glogów). Przed nimi wzdłuż ogrodzenia zaplanowano dwa podłużne kwatrowe partery z czterodzielnym układem, w środku którego wydzielono kolistą kwaterę z drzewem lub formę strzyżoną zamykającą oś ścieżki ramującej plac. Pomędzy parterowymi obiektami a budynkiem głównym umieszczono kwadratowe partery o diagonalnym podziale ścieżek (parami po dwie od strony dziedzińca i ogrodu). Całość reprezentacyjno-ogrodowego otoczenia o kompozycji formalnej, historyzującej dobrze uzupełniała architekturę. Regularna część przedpola wzdłuż granic bocznych dopełniona była długimi prostokątnymi rabatami ogrodów użytkowych (sady i warzywniki), które znalazły się również za budynkiem, podzielone równoległymi do osi układu szpalerami drzew owocowych. Wyrzysty element kompozycji stanowił zlokalizowany na osi budynku głównego od ogrodu rozległy dziedziniec, okolony aleją, która stanowi ważną klamrę kontynuującą układ alej z przedpola.

Perspektywa z 1887 r. pokazuje układ schroniska¹⁵, w którym wykorzystano kompozycję geometryczną i swobodną (il. 2). Rozplanowanie przed budynkiem głównym i za nim

¹² J. Purchla, *Fundacja księcia...*, *op. cit.*, *passim*; M. Fabiański, J. Purchla, *Przewodnik po architekturze Krakowa*, Wydawnictwo Literackie, Kraków 2000, s. 271; M. Rożek, *Przewodnik po zabytkach Krakowa*, Kraków 2010, s. 446.

¹³ Kopuła przekrywająca ryzalit główny zawierała formy zaczerpnięte z Kaplicy Zygmuntowskiej, a trójdzielne okna trzeciego piętra naśladowały okna renesansowe Zamku na Wawelu, por. J. Purchla, *Fundacja księcia...*, *op. cit.*, s. 21.

¹⁴ A. Zachariasz, *Zieleń jako współczesny czynnik miastotwórczy ze szczególnym uwzględnieniem roli parków publicznych*, Wydawnictwo Politechniki Krakowskiej, Kraków 2006, *passim*.

¹⁵ Projekt konkursowy schroniska, *Concurrenz-Entwurf für die Baulichekeiten eines Knabenasylys in Krakau*, Wiener Buten-Album, Tadeusz Stryjeński, Władysław Ekielski 1887, za: Beilage zur Wiener Bauindustrie Zeitung 1887.

jest geometryczne w odniesieniu do osi całego zespołu. Do tylnej elewacji przylega dziedziniec ramowany trzema szpalerami drzew z każdej strony (zewnątrzny szpaler drzew sadzony w linii szerokości elewacji budynku głównego). Przed budynkiem zaprojektowano otoczoną trawnikiem fontannę na osi bramy głównej i osi ryzalitu budynku głównego. Kordegardy częściowo przesłaniają front budynku głównego (zostały ostatecznie zrealizowane tak jak w poprzedniej koncepcji – przesunięto je na boki, tak by odsłonić elewację frontową, co przyczyniło się do monumentalizacji dziedzińca). Odmienne kompozycyjnie fragmenty to znajdujące się przed budynkiem dwa skrajne fragmenty, oddzielone trzema rzędami drzew i ogrodzeniem od dziedzińca. Zostały one ukształtowane swobodnie, o łagodnie prowadzonych ścieżkach z szerokimi łukami¹⁶, z malowniczo posadzonymi grupami krzewów, akcentowanych wysokimi drzewami o pokroju topoli włoskiej. W projekcie tym budynek główny połączony jest parterowymi przewiązkami z dwoma parterowymi pawilonami z obydwu stron. Przy kordegardach od strony ul. Rakowickiej widoczne ogrodzone placzki, dostępne od ulicy. Trawniki przed bramą główną, po obydwu stronach usytuowanego na osi symetrii budynku wejścia, są znacznie większe niż w późniejszej realizacji, mają kształt prostokąta, bliższego kształtem do kwadratu. Zagospodarowanie przedpola w niczym nie zakłóca możliwości oglądania elewacji frontowej schroniska z ul. Rakowickiej i dziedzińca (il. 4). W żadnym z projektów nie wprowadzono wysokiej roślinności zasłaniającej elewację.

W „Tygodniku Ilustrowanym”, który ukazał się w 1896 r., czyli trzy lata po otwarciu schroniska, Stanisław Ponikła napisał: „Gospodarstwem ogrodowym zajmuje się ogrodnik zakładowy (...). Zakład mieści się na ul. Rakowickiej i zajmuje 6 hektarów. Budynki grupują się wokół obszernego podwórze, ozdobionego gazonami, klombami i otoczonego sztachetami żelaznymi. (...) Poza gmachem głównym leży obszerny plac zabaw dla chłopców, a dalej rozciąga się ogród, przeważnie warzywny”¹⁷. Plan sytuacyjny z 1896 r. pokazuje zrealizowaną koncepcję (il. 3). Przed budynkiem głównym, w obrębie dziedzińca ramowanego kordegardami, zaproponowano układ symetryczny. Na osi budynku i wejścia na kolistym gazonie podjazdu powstał parter dywanowy o niezbyt skomplikowanym układzie (obecnie rośnie tam okazały dąb czerwony). Dopełniają go dwie prostokątne kwatery (w których jeden z boków każdej kwatery częściowo wypełniony jest owalem podjazdu). Symetrycznie względem nich zlokalizowano dwa owalne trawniki na osi przewiązek. Na obrzeżu wprowadzono układ swobodny, który pozostaje pod wpływem tzw. dekoracyjnego ogrodnictwa o inżynierskich, nakreślonych od cyrkla swobodnych formach. Styl ten elegancki, później pogardliwie określany preclowym, przez Janusza Bogdanowskiego nazwany kaligraficznym¹⁸. Wyróżniał się w 2 połowie XIX i na początku XX w., charakterystyczny dla wielu ówczesnych założeń, m.in. dla krakowskiego parku Jordana¹⁹. Swobodnie, miękko, w meandrującym układzie poprowadzono ścieżki. Na planie poza układem kwater, parterem na osi i trzema szpalerami drzew ramującymi dziedziniec za budynkiem nie pokazano rozplanowania elementów roślinnych. Mapa twierdzy z 1908 r. pokazuje, że teren graniczył z wałem fortecznym i narożnikiem z bastionem Lubicz.

¹⁶ W typie kaligraficznym, patrz opis planu z 1896 r.

¹⁷ S. Ponikła, *Schronisko Fundacji ks. Aleksandra Lubomirskiego w Krakowie*, „Tygodnik Ilustrowany”, nr 13, 1896, s. 247-248.

¹⁸ J. Bogdanowski, *Polskie ogrody ozdobne*, Warszawa 2000, *passim*.

¹⁹ K. Zaremba (wystawa 1987), B. Malecki (park dla dzieci 1888).

Porównanie planów pokazuje też, jak zmniejszyła się powierzchnia zespołu na skutek okrojenia terenu od strony północno-zachodniej, od ulicy Lubomirskiego. Przekształcenia związane z komunikacją to jedno z zagrożeń, które powoduje niekorzystną zmianę kompozycji. Fotografie z końca XIX i początku XX w., pokazują na przedpolu młode drzewa iglaste i liściaste oraz krzewy ozdobne, ale układ nie wyróżnia się finezją i starannym utrzymaniem. Archiwalia dokumentują natomiast doskonale funkcjonowanie ogrodu użytkowego, który stanowił ważny element działalności schroniska. W 1899 r. było tam 120 chłopców, do I wojny zwiększono liczbę wychowanków do 160. W 1911 r. prowadzenie schroniska powierzono salezjanom, zabiegającym o to od początku istnienia obiektu. W 1914 r. zespół przekształcono w szpital dla zakaźnie chorych. Zmarło tam po 1915 r. setki jeńców. Obiekty uległy w tym czasie dewastacji. W 1918 r. schronisko przeznaczono na szpital wojskowy, a następnie oddano je na potrzeby odrodzonej administracji polskiej, co było spowodowane reprezentacyjnym charakterem obiektu. Jesienią 1925 r. salezjanie ponownie otworzyli tu zakład wychowawczy dla chłopców. Działała tam m.in. od 1928 r. trzyletnia szkoła przemysłowa z dwoma wydziałami: szewskim i ogrodniczym. W 1931 r. otwarto tu Publiczną Szkołę Dookształcającą Zawodową dla Ogrodników²⁰. Kłopoty finansowe, z którymi borykała się fundacja, powodowały, że utrzymanie i pielęgnacja ogrodu ozdobnego nie były zadaniem pierwszoplanowym. Fotografie z lat 20. XX w. pokazują fragmenty dziedzińca obsadzone krzewami, prawdopodobnie ozdobnymi.

Początek upadku fundacji następuje, gdy założenie przejęła w 1939 r. armia niemiecka. Po wojnie obiekt użytkowany był przez żołnierzy repatriantów, pełnił też funkcję szpitala wojskowego. Na krótko od wiosny 1946 r. przywrócono fundację. W 1950 r. budynek główny oddano jako dom akademicki krakowskiej Akademii Medycznej. W 1952 r. fundację rozwiązano, a założenie z obiektami przekazano Wyższej Szkole Ekonomicznej w Krakowie. W latach 1952-1954 przeprowadzono remont, a w 1969 r. rozbudowę (wyburzono wówczas jedną z oficyn). Okres powojenny przyniósł zmianę funkcji budynków i wtórne, nieodwracalne podziały terenu, które zniekształciły klarowną pierwotną kompozycję przestrzenną układu. Powstały nowe obiekty konkurujące z gmachem schroniska, m.in. nowe pawilony dydaktyczno-sportowe projektu R. Loeglera (1999) oraz w najbliższym sąsiedztwie – budynek NOT (słynny tzw. szkieletor). Teren okrojono też z zewnątrz, co było skutkiem zmian komunikacyjnych wokół, m.in. przebudowy ul. A. Lubomirskiego. Nadal jednak jest czytelny klarowny układ kompozycyjny przedpola, podkreślony monumentalną bryłą schroniska, i dziedzińiec za budynkiem, choć obecnie wysoka roślinność przesłania monumentalną sylwetę. Zieleń, która jest na terenie, pochodzi z różnych okresów i często układ ten jest dość przypadkowy, co pokazuje inwentaryzacja terenu. Dominantą roślinną przedpola jest usytuowany na osi budynku głównego dąb czerwony (*Quercus rubra*). Rośnie na kolistym gazonie podjazdu. Nazwany „Stefan”, został posadzony w październiku 1957 r., w 5. rocznicę działalności uczelni pod obecnym adresem, przez prof. Stefana Bollanda, rektora w latach 1955-1962. „Jest niemyym świadkiem historii Wyższej Szkoły Ekonomicznej, Akademii Ekonomicznej i Uniwersytetu Ekonomicznego w Krakowie. Uhonorowany niniejszą tablicą w jubileuszu 85-lecia uczelni ku pamięci potomnych, Kraków 2010 rok” – głosi napis na tablicy. Postument i tablicę zaprojektował i wykonał prof. Stefan Dousa.

²⁰ T. Śledzikowski, *Założenie ogrodowe...*, op. cit., s. 6-8; *Encyklopedia Krakowa*, op. cit., s. 889; *Dzieje Krakowa. Kraków w latach 1918-39*, t. 4, red. J. Bieniarzówna, J. Małecki, Wydawnictwo Literackie, Kraków 1997, s. 274.

Teren jest sukcesywnie odnawiany. W latach 1996-2009 uzyskano dofinansowanie z funduszy SKOZK (Społeczny Komitet Odnowy Zabytków Krakowa). Odnowiono kompleksowo, w kilku etapach, gmach główny i historyczne budynki – Stróżówkę, Księżówkę i domek ogrodnika. Zagospodarowano też dziedziniec przed gmachem głównym (bez roślinności) i poddano konserwacji bramę wjazdową.

4. O zagrożeniach historycznych ogrodów towarzyszących obiektom użyteczności publicznej

W myśl zasad Karty Florenckiej²¹ w skład kompozycji historycznego ogrodu wchodzi: plan i topografia ogrodu; roślinność (gatunki, proporcje, wysokość, pokroje drzew, kolorystyka w różnych porach roku); strukturalne i dekoracyjne elementy ogrodu; woda stała i płynąca. Polityka kształtowania różnego rodzaju terenów zieleni wymaga opracowania standardów, m.in. urządzania, utrzymania i pielęgnacji – w zależności od potrzeb, preferencji i specyfiki. Ogrody zabytkowe znajdują się w grupie o najwyższych wymaganiach jako obiekty specyficzne, o ograniczonych sposobach użytkowania, wymagające odpowiedniego składu gatunkowego i form roślinności. Standardy uzależnione są też od rangi obiektu – lokalnej, krajowej czy światowej, także jego unikatowości i reprezentatywności. Dla użytkowników zaś ważne jest, by miejsca te były dobrze utrzymane, przyjazne i spokojne, czyste i bezpieczne. Utrzymanie i pielęgnacja historycznego ogrodu to działania wymagające konsekwentnych wieloletnich starań, a skutki polityki zaniechania dają o sobie znać od wielu lat. W projektach rewaloryzacji zabytkowych ogrodów oraz ich utrzymaniu najczęściej pojawiają się następujące problemy:

- Brak ochrony prawnej – brak wpisu do rejestru i odpowiednich zapisów w miejscowych planach zagospodarowania przestrzennego (w których powinien być określony dopuszczalny zakres funkcji i ochrona powiązań krajobrazowych), co nie daje gwarancji przetrwania.
- Wieloletnie zaniedbania, które powodują wypadanie najwrażliwszych odmian, zniszczenie parterów, rabat i piętra pośredniego oraz niekontrolowaną sukcesję naturalną i zagęszczenie roślin. Niewłaściwa pielęgnacja.
- Złe planowanie oraz pochopne i przypadkowe decyzje, które skutkują potem m.in. roślinami posadzonymi przypadkowo, np. zbyt blisko elewacji, czy choinkami w okresie bożonarodzeniowym lub niewielkimi formami zimozielonymi, które z czasem stają się pokaźnymi drzewami.
- Zacieranie kompozycji – sytuacje, gdy wskutek braku pielęgnacji następuje zarastanie widoków na obiekty czy panoramy. Potem często powstaje problem przy wycince i odsłonięciu, co objawia się konfliktem pomiędzy obrońcami przyrody a konserwatorami.
- Przekraczanie chłonności krajobrazu przez niewłaściwe inwestowanie, powodujące sprzeczności pomiędzy tożsamością miejsca a „obcym” zainwestowaniem i przeinwestowaniem. Złe projektowanie, stosowanie niestosownych detali i elementów. Zlecenie projektów różnym zespołom i brak ich koordynacji. Wprowadzanie do ogrodu nowych destrukcyjnych funkcji. Odchodzenie od tradycji historycznych – zaniedbania w zakresie historycznego wyposażenia, także w układach i formach roślinnych, powodujące utratę zabytkowego charakteru i zniszczenia.

²¹ *Karta Florencka* – dotycząca ogrodów zabytkowych, uchwalona na konferencji w Wenecji 21 maja 1981 r. przez ICOMOS – IFLA.

- Wandalizm i brak wrażliwości użytkowników, np. niszczenie wyposażenia, wykorzystywanie terenu parku niezgodnie z przeznaczeniem, wycinanie, niszczenie i kradzież roślin, wysypywanie śmieci²². Niekorzystne modyfikacje wprowadzane przez użytkowników.

To zaledwie kilka przykładów zagrożeń. Jest ich znacznie więcej, a tworzywo roślinne, w cyklu przyrodniczym doświadczające wielu przemian, bez pielęgnacji może wymykać się spod kontroli, niszczyć i ostatecznie dawać efekty zupełnie inne niż zamierzał projektant.

5. Inwentaryzacja zieleni

Teren nieruchomości Uniwersytetu Ekonomicznego, zgodnie z legendą dla mapy zbiorowisk roślinnych, reprezentuje zieleń urządzoną (poz. 55 zieleńce, skwery i zieleń przyuliczna, ogródki jordanowskie)²³. Opisano je jako tereny ważne, obecnie często zagospodarowywane, zabudowywane czy przekształcane, np. na parkingi. W przypadku otoczenia UE taka sytuacja nie występuje. W czasie gdy zakładano tu schronisko, obszar opisywano jako wyposażony w dobrą wodę i usytuowany przy wale fortecznym. Uprawy ogrodnicze za budynkiem były też ważnym elementem zajęć z młodzieżą, stanowiły jeden z elementów utrzymania schroniska. Dzisiaj dawny ogród użytkowy za budynkiem zajęły nowe obiekty, a pierwotna geometryczna kompozycja już wcześniej została zatarta.

Bardzo istotny dla postrzegania schroniska był i jest zewnętrzny dziedziniec. Obecna postać zieleni na przedpolu UE stanowi efekt dosadzeń z różnych czasów. Zatarta została pierwotna idea projektowa, polegająca na stworzeniu reprezentacyjnego dziedzińca i odsłonięciu budynku głównego z podkreśleniem jego bryły alejkami drzew ramujących i akcentem przed wejściem w postaci fontanny lub parteru dywanowego (różnie w każdej koncepcji). Pozostałością historycznego układu rozplanowania terenu jest kolisty duży trawnik na osi oraz boczne kwatery przyległe do niego. Jednak pamiątkowy dąb czerwony, drzewo okazałe dorastające do 25 m, zasłania centralną część elewacji z kopułą. Ponadto dziedziniec, ujęty ramionami pojedynczego szpaleru głogów, ma z uwagi na dużą ilość przypadkowych dosadzeń zatarty układ. Do najstarszych rosnących tu drzew należą: jesion wyniosły między Księżówką a budynkiem głównym, który stanowi prawdopodobnie początek jednej z linii szpalerów jesionowych, na kształt podkowy okalających niegdyś dziedziniec za budynkiem, oraz klony po obydwu stronach bramy głównej²⁴. Ich wiek określono na ponad 120 lat, co wydaje się prawdopodobne, zważywszy, że na fotografii z 1893 r. widoczne są młode egzemplarze w miejscach obecnie rosnących drzew. Biorąc pod uwagę rozmiary, podobnie należy datować tulipanowiec oraz orzechy: czarny i szary, rosnące na północ od głównej osi założenia.

Spośród młodszych drzew na terenie obiektu występuje kilka egzemplarzy klonu, jesion, a także posadzone z zachowaniem symetrycznego układu zieleni magnolie oraz surmie biognoniowe. Są to nasadzenia wtórne. Według inwentaryzacji z 2009 r. klony pochodzą z lat 40. i 50. XX w. Kilka z drzew przewidziano do warunkowego usunięcia z uwagi na praw-

²² A. Zachariasz, *Zabytkowe ogrody – problemy rewitalizacji, utrzymania i zarządzania w świetle zaleceń Karty Florenckiej*, „Prace Komisji Krajobrazu Kulturowego PTG”, nr 10, 2008, s. 150-161.

²³ *Atlas roślinności rzeczywistej Krakowa*, UM Krakowa, red. nauk. E. Dubiel, J. Szwaagrzyk, Kraków 2008, *passim*.

²⁴ J. Grabczak-Jarosz, E. Zborowska-Bemer, M. Mikulik, *Inwentaryzacja zieleni...*, *op. cit.*

dopodobne uszkodzenia systemów korzeniowych, powstałe w wyniku robót drogowych²⁵. Szpaler głogów rosnących wzdłuż północnej krawędzi dziedzińca jest jeszcze dzisiaj niemal kompletny, usunięto w ubiegłych latach tylko jeden zamierający egzemplarz. Po przeciwnej stronie pozostały tylko dwa stare osobniki, pozostałe już zastąpiono nowymi drzewami. Należy się spodziewać, że stan zdrowotny pozostałych jeszcze przy życiu egzemplarzy będzie się pogarszał, co doprowadzi do stopniowego wypadania tych drzew. Zaproponowano zatem usunięcie wszystkich starych głogów, dzięki czemu będzie można, zastępując je nowymi nasadzeniami, zachować jednolitą strukturę wiekową tych szpalerów.

Dzisiaj wysokie drzewa i krzewy, również zimozielone (m.in. świerk kłujący, żywotnik zachodni w formie kolumnowej i kulistej, cyprysik Lawsona i groszkowy, cis pospolity i jałowce), częściowo, ale dość skutecznie, przesłoniły zabytkowy budynek, czego nie było w zamysle autorów projektu. Stan zdrowotny tych, pochodzących z lat 70.-80. XX w., wtórnych nasadzeń nie budzi zastrzeżeń, jednak są to drzewa zupełnie przypadkowe i nie korespondujące z zabytkowym charakterem obiektu.

6. Stan istniejący i użytkowanie terenu

Najbardziej reprezentacyjna część dawnego założenia schroniska fundacji Księcia Lubomirskiego to przedpole – dziedziniec. W zakresie układu komunikacyjnego teren dawnego dziedzińca przedniego odnowiono dzięki funduszom SKOZK, jednak działaniami tymi nie objęto zieleni. Roślinność przedpola UE w obecnym stanie zdecydowanie wymaga rewolucyjnej, tak by stanowiła odpowiednią oprawę dla monumentalnego neorenesansowego gmachu. Zachował się historyczny układ centralnej części przedpola w liniach ryzalitu budynku, części boczne zostały bezpowrotnie przekształcone. Historyczna brama dzisiaj jest wejściem pieszym. Wjazd na teren kampusu odbywa się od strony północno-zachodniej, za dawnym domkiem ogrodnika.

Wykonano nawierzchnie z kostki betonowej w stonowanych jasnobrązowych i rudych kolorach²⁶. Nawierzchnię ścieżek bocznych wykonano z szarej kostki betonowej ze zdobieniem z czerwonej, wprowadzono też płytki pod ławki. Obrys koła w kwaterach bocznych wydzielony jest niskim ogrodzeniem w postaci słupków żeliwnych z taśmą (charakterystyczne m.in. dla krakowskich Plant). Na przedpolu są też inne elementy małej architektury: lampy niskie i wysokie, oświetlenie elewacji na słupach, ławki i kosze (te są niejednolite) oraz nieczynna studnia z ręczną pompą. Na terenie występują też: tablica ogłoszeniowa przed dawną stróżówką, a obecnie Biurem Programów Zagranicznych UE, słup ogłoszeniowy i ławki nietypowe w sąsiedztwie Księżówki. Pamiątkowy postument z tablicą upamiętniającą posadzenie dębu ustawiono na gazonie przed głównym wejściem do gmachu głównego. Na terenie znajdują się też elementy techniczne, studzienki czy malowana na czarno rura na dużej kwaterze południowej. Ogrodzenie od ul. Rakowickiej jest ażurowe z metalowymi

²⁵ Wymienione drzewa były w przeszłości pielęgnowane, jednak nie ustrzeżono się błędów przy wykonywaniu tych prac. W kilku przypadkach doprowadziły one do znacznego skrócenia koron, które są obecnie wysoko osadzone, co niekorzystnie wpływa na statykę tych drzew. Cięcia wykonywano często z pozostawieniem tzw. tyłców.

²⁶ Przed wejściem do obiektu znajduje się fragment nawierzchni z płyt granitowych w kolorze jasnoszarym, w którym pojawia się wzór w postaci kwadratów z ciemnych płyt granitowych z jasnym szarym środkiem.

prześlami na ceglanej podmurówce, a od ul. Lubomirskiego mur pełny, częściowo tynkowany ze słupami ceglanyymi z wnękami, których luki też wykonano z cegieł.

7. Wytyczne konserwatorskie i projekt gospodarki zielenią

Dawne schronisko fundacji ks. Lubomirskiego to obiekt cenny w skali miasta i regionu oraz ważny dla tożsamości i krajobrazu Krakowa. Sylweta budynku głównego, okazała, zwieńczona kopułą, zakończoną latarnią, której hełm stylizowany jest na mitrę książęcą, na stałe wpisała się w pejzaż miasta. Zasady przyjęte w założeniach projektowych dla kompozycji typu *entre cour et jardin*, czyli „między dziedzińcem a ogrodem”, wymagają określonego sposobu zagospodarowania. Reprezentacyjna bryła powinna dominować w części z dziedzińca, przedpoła. Konieczna jest tu rewitalizacja zieleni i następnie odpowiedni standard jej utrzymania, co poprawi jakość krajobrazu i przyczyni się do wzrostu atrakcyjności miejsca. Proponuje się:

- uczytlnienie układu dziedzińca w celu lepszego wyeksponowania bryły dawnego schroniska,
- uczytlnienie kompozycji, zwłaszcza kwater bocznych, przez usunięcie egzemplarzy o osłabionej żywotności, stwarzających zagrożenia, i ahistycznych, przesłaniających elewację budynku głównego,
- przeprowadzenie prac pielęgnacyjnych starodrzewia, ze szczególnym zwróceniem uwagi na drzewa o charakterze pomnikowym (m.in. usuwanie posuszu, korekty koron),
- stosowanie odpowiedniego doboru roślin; należy stosować odmiany roślin: drzew, krzewów, bylin i roślin jednorocznych, które wykorzystywano w ogrodach historyzujących, w okresie kiedy powstał obiekt.

Kwaterny objęte projektem uległy wcześniej przekształceniu, wynikającemu z użytkowania terenu i obiektów. Mają też zrealizowane obrysy, wynikające z komunikacji i obecnego zainwestowania terenu. Ma to wpływ na działania projektowe. Podjęto próbę scalenia układu i wprowadzenia zarówno kompozycji, jak i form oraz doboru roślinności, nawiązujących do realizacji z epoki i występujących przy tego rodzaju historyzujących obiektach.

Drzewa i krzewy rosnące przed zabytkowym budynkiem obecnego Uniwersytetu Ekonomicznego są w większości zbiorem dość przypadkowym, w dużej mierze ahistycznym. Ich układ kompozycyjny ma obniżone walory dekoracyjne. Przesłaniają elewację zabytkowego budynku. W celu odtworzenia historycznej kompozycji część drzew przeznaczono do usunięcia w oparciu o szczegółową inwentaryzację i analizy: stanu zdrowotności, żywotności, walorów estetycznych i kompozycyjnych. Zaproponowano wycinkę drzew na bocznych w stosunku do gazonu kwaterach. Są to w głównej mierze przypadkowo sadzone drzewa i krzewy z lat 70.-80. XX w. Wysokie drzewa i krzewy, również zimozielone, dość skutecznie przesłoniły zabytkowy budynek. Do usunięcia przeznaczono też szpaler głogów rosnących wzdłuż północnej krawędzi dziedzińca²⁷. Zaproponowano usunięcie wszystkich starych głogów, dzięki czemu można zastąpić je nowymi nasadzeniami, aby zachować jednolitą strukturę wiekową szpalerów. Bukszpany przed wejściem zaproponowano do przesadzenia na boczny skwer i pod mur od strony ul. Lubomirskiego.

²⁷ Dokumentacja fotograficzna z archiwum UE pokazuje nienajlepszy stan drzew, z których jedno w czasie gwałtownych wiatrów miało złamane konary.

8. Projekt zieleni

Na zagospodarowanie terenu ważny wpływ mają: istniejący obrys, powtarzający układ historyczny, zainwestowanie, w tym także podziemna infrastruktura. Celem, jaki starano się osiągnąć w projekcie, było uczynienie historycznej kompozycji przez oczyszczenie z ahistorycznej roślinności, scalenie kompozycji przedpola, odsłonięcie elewacji monumentalnego historyzującego, neorenesansowego budynku oraz wprowadzenie układu roślinności inspirowanego rozwiązaniami historycznymi. Zachowane obrysy kwater dziedzica powielają układ znany z koncepcji Stryjeńskiego i Ekielskiego. Projekt ten, klarowny i czytelny, bez ozdobników, polegał na akcentowaniu osi głównej i stworzeniu ram z alei stanowiących ograniczenie reprezentacyjnego dziedzińca. Na środku gazonu (w miejscu, gdzie rośnie obecny dąb czerwony) parter dywanowy lub alternatywnie fontannę. Nie wiadomo, ile z tych elementów zostało zrealizowanych. Proponuje się pozostawienie wybranych drzew, począwszy od dębu czerwonego na osi i dalej m.in. orzechów szarego i czarnego, dwóch magnolii, dwóch surmii, tulipanowca, klonów, które po wycince m.in. zimozielonych zyskają lepszą przestrzeń życiową i pokażą pokrój.

Wprowadzono zastosowane przez Stryjeńskiego i Ekielskiego szpalery. Pierwszy szpaler – w linii dzisiejszych głogów dwuszyjkowych (*Crataegus oxycantha* ‘Paul’s Scarlet’) – składał się z 6 drzew. Na terenie nie było wówczas planowanej innej roślinności wysokiej. Głogi w projekcie odnowiono i w symetrycznym układzie zaproponowano z nich ramę zewnętrzną dziedzińca. Związane to jest z przesunięciem jednej istniejącej latarni – wówczas układ będzie w pełni symetryczny.

W niniejszym projekcie proponuje się utrzymać kolisty trawnik, na którym rośnie dąb czerwony, gdzie wiosną malownicze barwne plamy stworzą rośliny cebulowe: krokusy i narcyzy (*Narcissus* sp. i *Crocus* sp.). Takie plamy barwne zaproponowano też przy bramie głównej, przy wejściu od strony ul. Rakowickiej, oraz na jednym z trawników od strony południowej, nieopodal muru od strony ul. Lubomirskiego. Utrzymano żywopłot z tawuły japońskiej (*Spirea japonica* ‘Goldflame’) wzdłuż wąskich trawników przed elewacją frontową, z tego samego gatunku kontynuowano żywopłot wzdłuż bocznej elewacji (południowej) od strony ul. Lubomirskiego. Tam też na trawniku posadzono część przesadzonych sprzed frontu strzyżonych bukszpanów. Proponowane zagospodarowanie zlokalizowanych po bokach gazonu dużych prostokątnych trawników to żywopłotowa rama z trzech stron z wykonana z tawuły japońskiej, która jest tu już zastosowana przed budynkiem. Na fragmentach przyległych do podjazdu zastosowano wariant bardziej ozdobny, podwójny. W projekcie w układzie żywopłotów nawiązano do historyzujących *formal gardens*. Obwódki zewnętrzne zaprojektowano z tawuły japońskiej ‘Little Princess’ (*Spirea japonica* Little Princess) o kolorze miętowo-zielonym o białych kwiatach, a za nim posadzoną tu już tawułę japońską o bardziej złocistych liściach i różowych kwiatach. Efekt w postaci mieszanych obwódek to rozwiązanie stosowane w formalnych parterach, które nawiązuje też do układów dywanowych²⁸. O tawułach Edmund Jankowski pisze: „Najważniejsze i najniezbędniejsze z naszych krzewów do wypełnienia 1-szej i 2-jej linii zarośli używanych. Odznaczają się wielką różnorodnością pokrojów liścia, ogólnym wyglądem i często pięknym kwitnieniem”²⁹. Tu tawułę wykorzystano jako roślinę żywopłotową, także z powodu kontrastu, który dzięki tym dwóm odmianom można

²⁸ A. Zachariasz, *Oranżerie, szklarnie i XIX-wieczne szaleństwa mody ogrodowej*, „Zeszyty Naukowe Akademii Rolniczej im. H. Kołłątaja w Krakowie”, z. 80, 2001, s. 29-37.

²⁹ E. Jankowski, *Ogród przy dworze wiejskim*, t. II, Warszawa 1888, s. 201-204 i *passim*.

osiągnąć. Trzeci kolor, który się tu pojawi, to ciemnozielony barwinek (*Vinca minor*), którym podsadzono podwójną linię tawułowego żywopłotu od strony metalowej taśmy, stanowiącej niskie ogrodzenie.

Wąski pas trawnika przed ogrodzeniem w narożnikach, przy Stróżowce i Ogrodnikówce, akcentowano krzewami (*Hydrangea paniculata* 'Limelight'). Wzdłuż muru od strony ul. Lubomirskiego zaproponowano długie rabaty różane, stanowiące wyraziste kolorystycznie plamy z jasnoróżowych kwiatów (*Rosa* 'Cap Diamant'). Przed budynkiem projektowaną płaszczyznę parteru stanowi dobrze utrzymany trawnik dywanowy. Wzdłuż północnej elewacji bocznej budynku (od strony Księżówki) pozostawiono imponujący żywopłot z funkii (*Hosta* sp). Z boku od strony północnej zamiast trawnika zastosowano rośliny okrywowe – pragnie (*Waldsteinia ternata*). Na skwerku pomiędzy budynkiem głównym a Księżówką, obsadzonym pragnią, posadzono także magnolię (*Magnolia soulangeana*).

Przedmiotem projektu są też dwa zieleńce boczne (pierwszy usytuowany po lewej stronie budynku głównego patrząc na budynek główny od ul. Rakowickiej). Tu zaproponowano przesadzenie części bukszpanów sprzed budynku głównego i formowanie ich jako kul. Na gładkiej płaszczyźnie trawnika stworzą efektowną grupę. Na drugim, z prawej strony budynku, utrzymano istniejący żywopłot z tawuły japońskiej i jako wypełnienie zaproponowano trawnik.

9. Zakończenie

Odpowiadając na postawione na początku pytania – niemożliwe jest przywrócenie stanu pierwotnego, czyli projektowanego. Można natomiast przywrócić historyczny charakter dziedzińca przez przedstawione wyżej działania.

Opisano próbę odsłonięcia elewacji dawnego schroniska ks. Lubomirskiego, uczelnienia układu zieleni dziedzińca i nadania mu formy bardziej odpowiedniej dla siedziby jednej z ważniejszych krakowskich uczelni. To obiekt o wyróżniającej się architekturze, wybitny przykład historyzmu. Zasada, jaką przyjęto w projekcie, to nawiązanie do historyzujących rozwiązań, propozycje wyważone, bez nadmiernej zdobności, z wykorzystaniem najbardziej wartościowych i historycznych roślin istniejących oraz nowo projektowanych, stosowanych w epoce. Bogata forma budynku potrzebuje oprawy stosownej, podkreślającej jej monumentalną formę.

