

JUSTYNA MYŚLIWIEC*, RENATA CHYŻEWSKA**, BEATA ŻURAW***

STEFAN CELICHOWSKI – PLANNER OF THE EARLY 20TH CENTURY. ANALYSIS OF THE PARK IN OSMOLICE

STEFAN CELICHOWSKI – PLANISTA POCZĄTKU XX WIEKU. ANALIZA JEGO DZIEŁA NA PRZYKŁADZIE ZESPOŁU PAŁACOWO-PARKOWEGO W OSMOLICACH

Abstract

Stefan Celichowski is one of the most prominent planners of the early 20th century who created nearly 250 projects including palaces, manors and public parks in the naturalistic style with all its distinguished features. Design, composition, richness and diversity of floral elements is the central attribute of his gardens design. The idea of creating the Palace Park in Osmolice comes at the peak of Celichowski's creativity. The project was established in 1909 for the Stadniccy family. Post-war times brought further owners to the estate and its commercial functions. Inappropriate custody has caused transformations to the compositional structure. Currently work on the garden concept is directed towards protection and restoration of this incredible place.

Keywords: Celichowski, Osmolice, landscape gardens

Streszczenie

Stefan Celichowski jest jednym z najwybitniejszych planistów początku XX w. Jego twórczość obejmuje blisko 250 projektów parków dworskich, pałacowych i publicznych, charakterystycznych dla stylu kaligraficzno-naturalistycznego. Główną cechą projektowanych przez artystę ogrodów jest duży udział elementów roślinnych i ich dominująca rola w kompozycji oraz bogactwo w doborze gatunkowym. Zespół pałacowo-parkowy w Osmolicach został zrealizowany w szczytowym okresie twórczości Celichowskiego. Projekt powstał w 1909 r. na zlecenie rodziny Stadnickich. Po II wojnie światowej częste zmiany właścicieli obiektu były przyczyną przekształcenia jego funkcji. Nieprawidłowa opieka nad parkiem doprowadziła do transformacji struktury kompozycyjnej. Obecnie przeprowadzane prace przy założeniu ogrodowym mają na celu ochronę i przywrócenie walorów tego miejsca.

Słowa kluczowe: Celichowski, Osmolice, ogrody krajobrazowe

* MSc. Eng. Arch. Justyna Myśliwiec, Landscape Architecture Atelier, Lublin.

** MSc. Eng. Arch. Renata Chyżewska, Department of Ornamental Plants and Landscape Architecture, University of Life Sciences in Lublin.

***PhD. Eng. Beata Żuraw, Department of Botany, University of Life Sciences in Lublin.

1. Introduction

The highest number of preserved garden monuments in Poland concerns landscape gardens established at the turn of the 19th and 20th century. The economic development in the period allowed land owners to expand or establish new estates surrounded by gardens and parks. This resulted in increased demand for qualified landscape architects who decorated the surroundings of palaces and mansions in accordance with the gardening art and contemporary trends¹. The best known professionals of the period in the Lublin Region included Franciszek Szanior, author of the park in Jabłoń, Walerian Kronenberg, author of the premises in Czesławice, Palikije, and Stryjów, and Stefan Celichowski, author of designs for Łańcuchów, Kawęczyn, Wola Żółkiewska, and Osmolice². The landscape gardens developed by the mentioned authors, often feature calligraphic, naturalistic, or eclectic style.

2. Research objective

The objective of the article is to provide an overview of the landscaping work of Stefan Celichowski, and to analyse his designs of gardens and plant arrangements in terms of composition and visual attractiveness. The list of typical features of the work of Celichowski will be useful in the analysis of the partially blurred species compositions in the palace park in Osmolice, constituting an example of typical solutions applied by the author.

3. Study methods

The research conducted in 2013 and 2014 involved desk study and field work. The first stage of the research involved the collection of source materials regarding the historical palace and park complex in Osmolice, including the conservation documentation and studies on the discussed object published to date, as well as related literature on the work of Celichowski. Field works involved the preparation of sketches and taking photographs of the park, and performing a detailed inventory. The dendrological description of all trees and bushes growing in the area was prepared with consideration of dendrometric measurements. Graphic documentation was also prepared including drawings and diagrams. The historical and age analysis of trees, and the composition analysis were performed.

4. State of the art

Literature on the subject provides scarce data on the work of Stefan Celichowski. Issue No. 6 of the Register of Polish Gardens by Majdeski³ is an important source of information,

¹ D. Sikora, *Ochrona i konserwacja ogrodów zabytkowych w Polsce. Historia i tendencje współczesne*, Zielone świąty, SGGW, Warszawa 2008, p. 160.

² D. Fijałkowski, M. Kseniak, *Parki wiejskie Lubelszczyzny. Stan, ochrona, rewaloryzacja biocenotyczna*, PWN, Warszawa 1982, p. 30.

³ L. Majdecki, *Twórczość planisty Stefana Celichowskiego*, „Rejestr Ogrodów Polskich”, Issue 6, PWN, Warszawa 1969, p. 29-37.

providing a detailed description of the work and life of the designer. Literature regarding the palace and garden complex in Osmolice is also very scarce. The Logs of Zofia Stadnicka⁴, the last owner of the estate, are a valuable source including records concerning works conducted in the garden. A lot of information on the history of Osmolice can be obtained from publications of the Regional Society of Strzyżewice, among others by Karłowicz⁵ and Kozuła and Sawczuk⁶. Conservation studies by Kozłowski⁷ and Kseniak⁸, as well as the restoration design by Zemła and Gawron⁹ also constitute valuable contributions. Photographic materials from the collection of the Archive of the Provincial Art Conservator in Lublin constitute an important iconographic source presenting the object in the 1920's. No cartographic materials concerning the park in Osmolice exist.

5. Work of Stefan Celichowski

Stefan Celichowski was born in Warsaw on 14 April 1874. After graduating from the 4th junior high school in Warsaw, he began dealing with gardening in 1891 in the scope of his apprenticeship at the garden planning company Zakład Ogrodniczy Braci Hosser in Warsaw. He continued studying in 1893 at the Pomological Institute in Prószków in Silesia. In 1899, he began his professional work¹⁰.

The rich landscaping work of Celichowski is of uniform character. The designed and executed landscape gardens show features of naturalism¹¹. Earlier sentimental and romantic landscaping solutions also referred to forms encountered in nature, but they were largely stylised. Plants were introduced in combination with painting and architectural elements to which they played a secondary role. In naturalistic gardens of the early 20th century, plant arrangements reflected natural plant compositions of the native landscape. Architectural and sculpture decorative elements were limited or eliminated¹². Celichowski designed his objects in line with the natural terrain conditions. This is the most distinguishing feature of his landscaping work¹³.

In one of his studies, Longin Majdecki distinguished several features typical of gardens designed by Stefan Celichowski. He emphasised the dominant role of plant elements in the

⁴ *Dzienniki Zofii Stadnickiej z 1922 i 1932 roku*, copy in the collection of the Ewa Kołaczowska Communal Public Library in Strzyżewice.

⁵ L. Karłowicz, *Z przeszłości Osmolic*, Strzyżewickie Towarzystwo Regionalne, Lublin 1997, p. 8-77.

⁶ M. Kozuła, J. Sawczuk, *Na ścieżkach historii*, Piotrowice 2007, p. 14-36.

⁷ K. Kozłowski, *Zespół pałacowo-parkowy w Osmolicach. Dokumentacja naukowo-historyczna*, Pracownia Konserwacji Zabytków Oddział w Lublinie, Pracownia Dokumentacji Naukowo-Historycznej, Lublin 1981, p. 8-9.

⁸ M. Kseniak, *Ewidencja parku pałacowego w Osmolicach, woj. Lubelskie*, Archiwum LWKZ, Lublin 1979, p. 11-12.

⁹ J. Zemła, C. Gawron, *Projekt rewitalizacji parku w Osmolicach, gm. Strzyżewice, woj. lubelskie*, Pracownia Metodologii Projektowania i Nadzoru Konserwatorskiego w Zarządzie Ochrony i Konserwacji Zespołów Pałacowo-Ogrodowych w Warszawie, Warszawa 1991, p. 3-4.

¹⁰ A. Siemieniec, *Stefan Celichowski – projektant czeladzkich parków*, „Echo Czeladzi”, No. 3/188, Czeladź 2008, p. 8.

¹¹ L. Majdecki, *Twórczość...*, *op. cit.*, p. 29.

¹² L. Majdecki, *Historia ogrodów*, t. 2, Wydawnictwo Naukowe PWN, Warszawa 2010, p. 253.

¹³ L. Majdecki, *Twórczość...*, *op. cit.*, p. 34.

composition, their diversity, and species richness. Plant arrangements designed by Celichowski were distinguished by contrasting shapes and colours inspired by nature. The selection of plant elements considered the biological properties of particular types of plants and local habitat conditions. This ensured long life of plants and facilitated their maintenance. According to Celichowski, a garden as a spatial arrangement should constitute an independent whole within the boundaries of the occupied space. The designer emphasised that in the selection of elements of the composition, he always considered the financial abilities of the user or owner¹⁴.

The analysis of well-known parks by Celichowski permits the identification of the most important features of composition elements. They were quite uniform, both in terms of their theme and spatial character based on the convention of landscaping solutions determined by theoreticians and practitioners in the 18th and early 19th century¹⁵. As a rule, the plant elements took forms of massifs and large clusters on the boundaries of gardens. Groups and individual trees and bushes were designed to frame views. Alleys or geometrically shaped hedges were rarely encountered. Alleys only served as access roads¹⁶. Geometrical flowerbeds, usually including annual flowers, frequently framed with boxwood, were established in the direct vicinity of a mansion or palace, both in front on the driveway and in front of the garden elevation. In front of mansions, flowerbeds frequently occurred, often enriched with exotic palm trees, citrus plants, or roses¹⁷.

6. Overview of the history of Osmolice

Osmolice is a village with an old history of settlement. In the prehistoric period, a fortified settlement existed here. Its defence was facilitated by forests rich in wildlife, rivers, and wetlands at the confluence of the Kosarzewka and Bystrzyca Rivers. A wooden castle still existed here in the 2nd half of the 15th century, mentioned in a travel log of a French senator and traveller Ulryk von Verdum. In the 16th century, the well-known owner of Osmolice was Jan Osmólski of the Bończa coat of arms, sponsor of Renaissance arts and sciences. Numerous travels and education at European universities helped him manage the family estate, where he introduced a number of economic innovations¹⁸. He established a garden at the castle in Osmolice, described by an unknown author in the poem “To the garden of Jan Osmolski”. No traces of the garden are currently found.

*In the garden beautiful smelling herbs and soot,
That as the bloom, the fragrance will give marvelous (...)*¹⁹

The estate frequently changed its owners. In 1784, the Grabowski family settled in Osmolice for longer. During this time, the estate was largely transformed. The palace was extended

¹⁴ *Ibidem*, p. 35-37.

¹⁵ G. Ciołek, *Ogrody polskie*, Arkady, Warszawa 1978, p. 176.

¹⁶ E. Jankowski, *Ogród przy dworze wiejskim*, T. 2, Nakładem autora, Warszawa 1888, p. 30.

¹⁷ K. Pudelska, K. Rojek, *Kwiatowe elementy roślinne w XIX-wiecznych polskich ogrodach krajobrazowych w świetle literatury ogrodowej*, „Teki Kom. Arch. Stud. Krajobr. – OL PAN”, 2011, p. 71-80.

¹⁸ L. Karłowicz, *op. cit.*, p. 8-11.

¹⁹ A. Bruckner, *Wiersze zbieranej drużyny*, [in:] *Źródła do dziejów literatury i oświaty polskiej*, Biblioteka Warszawska, Vol. 4, book 3, 1891, p. 409-439.

by an additional storey. A pillared terrace and a gate appeared on the southern side. In 1811, Osmolice became the primary residence of the Grabowski family²⁰. It was probably during that period, at the turn of the 18th and 19th century, that the garden was transformed. This is confirmed by the age of the oldest trees located in the upper park occupying a small area of approximately 1 ha. The land at the bottom of the valley on the southern side of the palace with a large drying pond was treated as a wild area throughout the 19th century. It played a specific role in the scenery of this part of the landscape, however, especially that it was located on the main axis of the palace.

At the end of the 19th century, the Osmolice estate was inherited by the Stadnicki family which contributed to the further expansion of the premises and palace. In 1909, based on the design by Stefan Celichowski, construction works in the vicinity of the palace were performed. The last owners of the estate were Zofia and Juliusz Stadnicki²¹.

After the war, the palace together with the park was taken over by the State Treasury, and served as the seat of the high school of animal breeding, and then high school of beekeeping in Pszczela Wola. In 1994, it was leased by the Regional Chamber of Nurses and Midwives in Lublin²². Unfortunately, it was unused and devastated for a long time. It has been a private property since 2006.

7. State of preservation of the palace and park complex in Osmolice

The palace in Osmolice was entered to the register of historical monuments in 1977 under No. A/720. Its zone of conservation protection occupies 7.8 ha²³. The part of the complex constituting the upper park includes: the palace, outbuilding, gate, restored building of the palace kitchen, private garden, large oaks, and remains of the system of alleys. A former manor is adjacent to the park to the west. It was subject to numerous transformations for the purposes of the fruit processing plant functioning in its area²⁴. The transport routes between the manor and palace were lost. According to Kozuła and Sawczuk, a shrine was located on the palace axis to the north, established in 1848 after the death of Juliusz Stadnicki's wife²⁵. In recent years, it was moved in front of the entrance to the former manor, outside the current boundaries of the settlement.

The lower park (III. 1) is located in the area of an oxbow lake of the Bystrzyca River. Its main element is a water system with a pond with an artificial island. An iron statue was situated on the island (currently under conservation), erected in 1836 in honour of Franciszek Grabowski. According to Kseniak, in the post-war period, a wooden bridge led to the island²⁶. The natural boundary of the park to the south-west is the upper scarp of the valley, separating the area of the lower park from the former manor and cultivated land.

²⁰ K. Kozłowski, *op. cit.*, p. 8.

²¹ L. Karłowicz, *op. cit.*, p. 77.

²² M. Kozuła, J. Sawczuk, *op. cit.*, p. 32-36.

²³ Biała karta ewidencyjna nr 1688 [Blank record sheet No. 1688]. Zespół pałacowo-parkowy w Osmolicach, Archiwum LWKZ.

²⁴ J. Zemła, C. Gawron, *op. cit.*, s. 3.

²⁵ M. Kozuła, J. Sawczuk, *op. cit.*, s. 14.

²⁶ M. Kseniak, *op. cit.*, s. 12.



Ill. 1. View to the palace from the lower park
(photo by J. Myśliwiec 2013)

Il. 1. Widok z parku dolnego na pałac (fot.
J. Myśliwiec 2013)

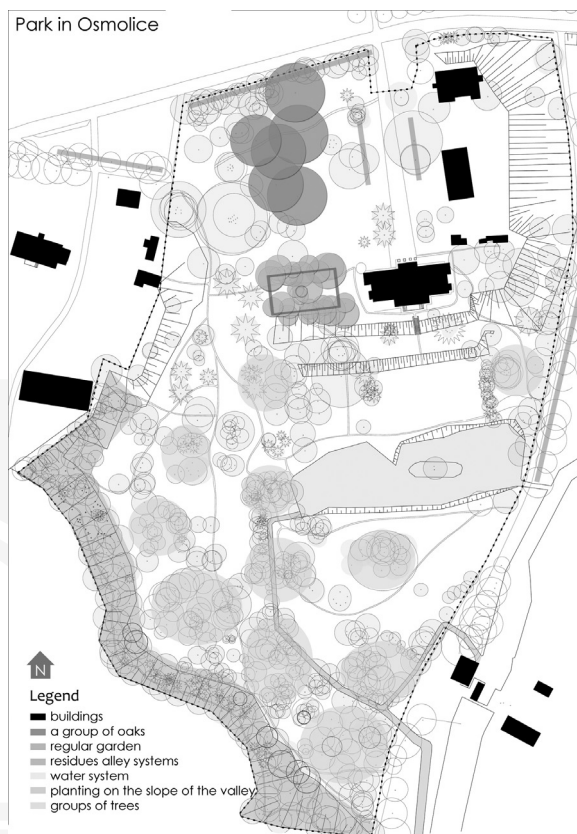
8. Study results

The conducted field works and review of source materials permits distinguishing several stages of development of the composition of the garden complex in Osmolice. The oldest part of the park is the direct vicinity of the palace with the regular garden serving as a garden parlour, and a group of oaks constituting remains of the formerly existing vegetation assemblages of a thermophilous oak forest (Ill. 2). The most important stage of development of the arrangement in Osmolice was the reconstruction of the park performed in 1909 under the supervision of Stefan Celichowski. According to Kseniak, the valley slope was already then terraced and shaped in the modern form²⁷. View corridors within the park were properly arranged, and new plants typical of the style of the artist were introduced, providing the park with a landscape character. The direct vicinity of the palace was given a decorative floral character visible in photographs from the 1920's, presenting the view from the palace terrace (Ill. 3). An alley leading to the palace was established and adorned with a decorative gate, called "white gate" in the logs by Stadnicka²⁸. In the lower part of the park, several clusters of trees were planted in the period, emphasising view corridors or framing the landscape. Species standing out among the vegetation included silver birch (*Betula pendula*) and common spruce (*Picea abies*).

The research conducted by the author's team, and the dendrological inventory performed in the years 2012-2013, permitted the assessment of the state of preservation of the tree stand in the park. Based on age tables by Majdecki, five age groups were distinguished, with boundaries determined by important events from the history of the object (Ill. 4). The oldest and least abundant group (1% of all trees) consists of trees from the turn of the 18th and 19th century, when Osmolice was still not managed by the Grabowski family. They are monument trees. Their estimated age amounts to approximately 300 years. The next group in terms of abundance (3%) is the group of trees planted until the early 20th century, when the object was the property of the Grabowski and Stadnicki families. The transformation of the park complex according to the design by Celichowski, initiated in 1909, introduced considerable changes in the park's composition. 20% of trees from that period survived until modern times, dominated by: *Betula pendula*, *Picea abies*, *Alnus glutinosa*, and *Salix alba*. The stage

²⁷ *Ibidem*, s. 11.

²⁸ *Dzienniki Zofii Stadnickiej...*, *op. cit.*



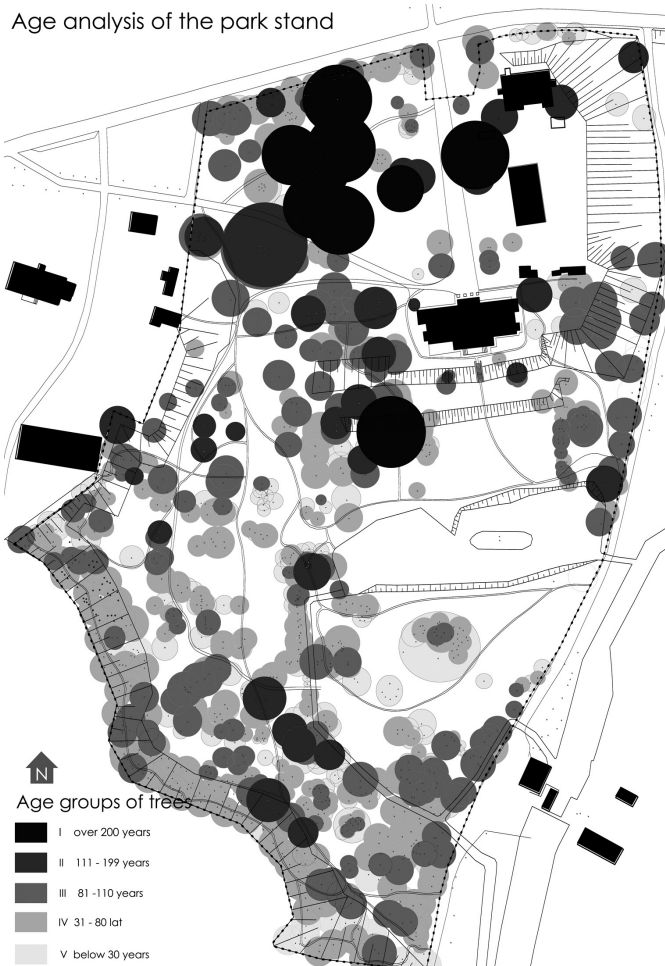
III. 2. Diagram of the arrangement of the park in Osmolice (prepared by J. Myśliwiec 2014)

II. 2. Schemat układu kompozycyjnego parku w Osmolicach (oprac. J. Myśliwiec 2014)

III. 3. View to the park from the palace terrace. Photograph from approximately 1940. Archive of LWKZ ref. No. 14373.

II. 3. Widok na park z tarasu pałacowego. Karta fototeeczna z ok. 1940 r. Archiwum LWKZ sygn. 14373





III. 4. Age analysis of the tree stand of the park in Osmolice (prepared by J. Myśliwiec 2014)

II. 4. Analiza wiekowa drzewostanu parku w Osmolicach (oprac. J. Myśliwiec 2014)

lasting until the end of the World War II and therefore until the death of the last owners, is a period distinguished by careful maintenance of the park in Osmolice. The last two age groups, mainly including wild trees, constitute the youngest tree stand in the park, and account for $\frac{3}{4}$ of its composition.

The tree stand of the park consists of 1024 trees representing 23 species, including 7 oniferous species. The tree stand of the park is dominated by specimens of common ash, small-leaved lime, Norway maple, and black alder. Differences in the species of the upper park and lower park are observed. In the upper park, small-leaved lime is dominant, and in the lower park – common ash with black alder. Remains of clusters of silver birch are visible in the lower park in the form of stumps or uprooted trunks. The species occurred in colour

compositions on the southern scarp and in groups of trees. The majority of coniferous species occur in the lower part of the park, where groups of spruce trees develop outstanding accents of dark green. A considerable share of the trees constitutes wild trees and young basal shoots of trees, blurring the composition arrangement of the park.

9. Summary

The management of the park in Osmolice, involving frequent changes of owners of the estate, political transformations, and lack of diligent maintenance of the object, contributed to considerable degradation of the palace and its surroundings. The preserved spatial composition of the park in Osmolice includes remains of typical solutions applied by Stefan Celichowski. A number of view and composition analyses performed based on the field research permitted drawing conclusions and determining assumptions for the design of restoration of the park in Osmolice. Lack of archival plans of the garden makes it difficult to restore its state from the early 20th century, but knowledge on the work of the author provides the basis for the development of a concept based on the style of Celichowski. Emphasising the preserved remains of former arrangements is an important issue. The supplementation of alleys along the access road to the palace and road leading to the mill at the eastern boundary of the park and private garden will emphasise the oldest fragments of the arrangement. The restoration of the oval flowerbed in front of the driveway on the axis of the palace, and introduction of geometric flowerbeds in the garden parlour and on terraces on the southern side of the building will restore the decorative character of the direct vicinity of the palace. The removal of wild trees will prevent further blurring of the former arrangement of the park. The enrichment of the species structure of trees with deciduous and coniferous species such as *Betula pendula*, *Pinus strobus*, *Picea abies*, or *Salix alba* 'Tristis', frequently applied by Stefan Celichowski, will restore the naturalistic character of the entire composition of the park.

References

- [1] Sikora D., *Ochrona i konserwacja ogrodów zabytkowych w Polsce. Historia i tendencje współczesne*, Zielone świąty, SGGW, Warszawa 2008, pp. 156-182.
- [2] Fijałkowski D., Kseniak M., *Parki wiejskie Lubelszczyzny. Stan, ochrona, rewaloryzacja biocenotyczna*, PWN, Warszawa 1982.
- [3] Siemieniec A., *Stefan Celichowski – projektant czeladzkich parków*, „Echo Czeladzi”, nr 3/188, Czeladź 2008, p. 8.
- [4] Majdecki L., *Twórczość planisty Stefana Celichowskiego*, „Rejestr Ogrodów Polskich”, Z. 6, PWN, Warszawa 1969.
- [5] Majdecki L., *Historia ogrodów*, t. 2, Wydawnictwo Naukowe PWN, Warszawa 2010.
- [6] Ciołek G., *Ogrody polskie*, Arkady, Warszawa 1978.
- [7] Jankowski E., *Ogród przy dworze wiejskim*, T. 2, Warszawa 1888.
- [8] Pudelska K., Rojek K., *Kwiatowe elementy roślinne w XIX-wiecznych polskich ogrodach krajobrazowych w świetle literatury ogrodowej*, „Teki Kom. Arch. Stud. Krajobr. – OL PAN”, 2011, pp. 71-80.

- [9] Karłowicz L., *Z przeszłości Osmolic*, Strzyżewickie Towarzystwo Regionalne, Lublin 1997.
- [10] Bruckner A., *Wiersze zbieranej drużyny*, „Źródła do dziejów literatury i oświaty polskiej”, Biblioteka Warszawska 1891, t. 4, z. 3, pp. 409-439.
- [11] Kozłowski K., *Zespół pałacowo-parkowy w Osmolicach. Dokumentacja naukowo-historyczna*, Pracownia Konserwacji Zabytków Oddział w Lublinie, Pracownia Dokumentacji Naukowo-Historycznej, Lublin 1981.
- [12] Kozuła M., Sawczuk J., *Na ścieżkach historii*, Piotrowice 2007.
- [13] Biała karta ewidencyjna nr 1688 [Blank record sheet No. 1688]. Zespół pałacowo-parkowy w Osmolicach, Archiwum LWKZ.
- [14] Zemła J., Gawron C., *Projekt rewaloryzacji parku w Osmolicach, gm. Strzyżewice, woj. lubelskie*, Pracownia Metodologii Projektowania i Nadzoru Konserwatorskiego w Zarządzie Ochrony i Konserwacji Zespołów Pałacowo-Ogrodowych w Warszawie, Warszawa 1991.
- [15] Kseniak M., *Ewidencja parku pałacowego w Osmolicach, woj. lubelskie*, Archiwum LWKZ, Lublin 1979.
- [16] *Dzienniki Zofii Stadnickiej z 1922 i 1932 roku*, copy in the collection of the Ewa Kocłaczowska Public Library in Strzyżewice.
-

1. Wstęp

Największą grupę zachowanych zabytków ogrodowych w Polsce stanowią parki krajobrazowe, powstałe na przełomie XIX i XX w. Rozwój ekonomiczny, jaki nastąpił w tym okresie, pozwolił właścicielom ziemskim na rozbudowę bądź zakładanie nowych posiadłości, otoczonych ogrodami i parkami. Tym samym wzrosło zapotrzebowanie na wykwalifikowanych planistów, którzy – zgodnie ze sztuką ogrodową i aktualnie panującymi trendami – przyozdabiali otoczenie pałaców i dworów¹. Wśród najbardziej znanych twórców tego okresu na Lubelszczyźnie swoją działalność zaznaczyli Franciszek Szanior projektem parku w Jabłoni, Walerian Kronenberg założeniami w Czesławicach, Palikijach i Stryjowie oraz Stefan Celichowski projektami Łącuchowa, Kawęczyna, Woli Żółkiewskiej i Osmolic². Parki krajobrazowe wymienionych autorów charakteryzowały się stylem kaligraficznym, naturalistycznym bądź eklektycznym.

2. Cel badań

Celem artykułu jest przybliżenie działalności planistycznej Stefana Celichowskiego oraz analiza projektowanych przez niego ogrodów i układów roślinnych pod względem kompozy-

¹ D. Sikora, *Ochrona i konserwacja ogrodów zabytkowych w Polsce. Historia i tendencje współczesne*, Zielone świąty, SGGW, Warszawa 2008, s. 160.

² D. Fijałkowski, M. Kseniak, *Parki wiejskie Lubelszczyzny. Stan, ochrona, rewaloryzacja biocenotyczna*, PWN, Warszawa 1982, s. 30.

cyjnym i widokowym. Wypunktowanie cech charakterystycznych twórczości Celichowskiego będzie przydatne w analizie częściowo zatartych zestawień gatunkowych w parku pałacowym w Osmolicach, który jest przykładem typowych rozwiązań stosowanych przez autora.

3. Metody badań

Przeprowadzone w 2013 i 2014 r. badania obejmowały studia kameralne i prace terenowe. Działania rozpoczęto od zebrania materiałów źródłowych, dotyczących zabytkowego zespołu pałacowo-parkowego w Osmolicach, czyli dokumentacji konserwatorskiej i dotychczasowych opracowań omawianego obiektu oraz literatury przedmiotu, mówiącej o twórczości Celichowskiego. Prace terenowe polegały na wykonaniu szkiców i zdjęć parku oraz sporządzeniu szczegółowej inwentaryzacji. W jej ramach dokonano opisu dendrologicznego wszystkich rosnących na terenie opracowania drzew i krzewów, z uwzględnieniem pomiarów dendrometrycznych. Sporządzono także część graficzną, obejmującą rysunki i schematy. W ramach badań wykonano następujące analizy: historyczną, wiekową drzew oraz kompozycyjną.

4. Stan badań

Literatura przedmiotu poświęca stosunkowo niewiele miejsca działalności Stefana Celichowskiego. Dlatego istotnym źródłem jest zeszyt nr 6 Rejestru Ogrodów Polskich Majdeckiego³, w którym autor szczegółowo opisuje twórczość i życie projektanta. Niewiele istnieje również literatury przedmiotu poświęconej zespołowi pałacowo-parkowemu w Osmolicach. Cenną pozycją są dzienniki Zofii Stadnickiej⁴, ostatniej właścicielki majątku, w których można odnaleźć zapiski mówiące o prowadzonych pracach w ogrodzie. Wiele informacji na temat historii Osmolic można uzyskać z pozycji Towarzystwa Regionalnego Strzyżewic, m.in. Karłowicza⁵ oraz Kozuły i Sawczuk⁶. Istotny wkład stanowią również opracowania konserwatorskie Kozłowskiego⁷ i Kseniaka⁸ oraz projekt rewaloryzacji Zemły i Gawrona⁹. Ważnym źródłem ikonograficznym są karty fototeczne ze zbiorów Archiwum Wojewódzkiego Konserwatora Zabytków w Lublinie, przedstawiające obiekt w latach 20. XX w. Nie istnieją żadne materiały kartograficzne dotyczące parku w Osmolicach.

³ L. Majdecki, *Twórczość planisty Stefana Celichowskiego*, „Rejestr Ogrodów Polskich”, Z. 6, PWN, Warszawa 1969, s. 29-37.

⁴ *Dzienniki Zofii Stadnickiej z 1922 i 1932 roku*, kserokopia w zbiorach Gminnej Biblioteki Publicznej im. Ewy Kołaczkowskiej w Strzyżewicach.

⁵ L. Karłowicz, *Z przeszłości Osmolic*, Strzyżewickie Towarzystwo Regionalne, Lublin 1997, s. 8-77.

⁶ M. Kozuła, J. Sawczuk, *Na ścieżkach historii*, Piotrowice 2007, s. 14-36.

⁷ K. Kozłowski, *Zespół pałacowo-parkowy w Osmolicach. Dokumentacja naukowo-historyczna*, Pracownia Konserwacji Zabytków Oddział w Lublinie, Pracownia Dokumentacji Naukowo-Historycznej, Lublin 1981, s. 8-9.

⁸ M. Kseniak, *Ewidencja parku pałacowego w Osmolicach, woj. lubelskie*, maszynopis w zbiorach Archiwum LWKZ, Lublin 1979, s. 11-12.

⁹ J. Zemła, C. Gawron, *Projekt rewaloryzacji parku w Osmolicach, gm. Strzyżewice, woj. lubelskie*, Pracownia Metodologii Projektowania i Nadzoru Konserwatorskiego w Zarządzie Ochrony i Konserwacji Zespołów Pałacowo-Ogrodowych w Warszawie, Warszawa 1991, s. 3-4.

5. Charakterystyka twórczości Stefana Celichowskiego

Stefan Celichowski urodził się w Warszawie 14 kwietnia 1874 r. Po ukończeniu IV Gimnazjum w Warszawie pierwszy swój kontakt z ogrodnictwem wiązał się z odbyciem w 1891 r. praktyki w Zakładzie Ogrodniczym Braci Hosser w Warszawie. Naukę kontynuował w 1893 r. w Instytucie Pomologicznym w Prószkowie na Śląsku, a w 1899 r. rozpoczął działalność zawodową¹⁰.

Bogata twórczość planistyczna Celichowskiego ma jednolity charakter, a projektowane i realizowane przezeń ogrody krajobrazowe noszą cechy naturalizmu¹¹. Wcześniejsze rozwiązania krajobrazowe, sentymentalne i romantyczne, także nawiązywały do form spotykanych w przyrodzie, jednak były one w znacznym stopniu stylizowane. Rośliny wprowadzano w powiązaniu z elementami malarsko-architektonicznymi, w stosunku do których spełniały rolę drugorzędą. W ogrodach naturalistycznych początku XX w. kompozycje roślinne wzorowano na naturalnych układach roślinności krajobrazu rodzimego, natomiast architektoniczno-rzeźbiarskie elementy dekoracyjne zostały ograniczane lub całkowicie eliminowane¹². Celichowski kształtował projektowane obiekty w ścisłym powiązaniu z warunkami przyrodniczymi terenu. Właśnie ta cecha jest największym wyróżnikiem jego działalności planistycznej¹³.

Longin Majdecki w jednym ze swoich opracowań wyróżnił kilka cech charakteryzujących ogrody projektowane przez Stefana Celichowskiego. Podkreślił dominującą rolę elementów roślinnych w kompozycji, a także ich różnorodność i bogactwo w doborze gatunkowym. Projektowane przez Celichowskiego układy roślinne charakteryzowały się kontrastowymi zestawieniami bryłowymi i barwnymi, których wzorce czerpano z natury. Dobór elementów roślinnych dokonywany był przy uwzględnieniu właściwości biologicznych poszczególnych rodzajów roślin oraz lokalnych warunków siedliskowych. Zapewniało to roślinom długą trwałość i ułatwiało bieżącą ich pielęgnację. Według Celichowskiego ogród jako układ przestrzenny powinien stanowić samodzielną całość w granicach zajmowanej przestrzeni. Projektant podkreślał, iż przy doborze elementów kompozycyjnych zawsze kierował się możliwościami gospodarczymi użytkownika lub właściciela¹⁴.

Analiza znanych parków Celichowskiego pozwala określić najważniejsze cechy elementów i motywów kompozycyjnych. Były one dość jednolite, zarówno w swoim programie, jak i charakterze przestrzenno-plastycznym, opartym na konwencji rozwiązań krajobrazowych, sformułowanych przez teoretyków i praktyków w XVIII i na początku XIX w.¹⁵ Wśród elementów roślinnych występowały z zasady formy masywów i dużych skupin na obrzeżu ogrodów, a także grupy oraz pojedyncze drzewa i krzewy, rozplanowane jako kulisy widoków. Rzadko zauważano formy alejowe czy geometrycznie kształtowane szpalery i żywopłoty. Forma alei związana była wyłącznie z drogami dojazdowymi¹⁶. W bezpośrednim otoczeniu dworu lub pałacu, zarówno od frontu na podjeździe, jak również przed elewacją

¹⁰ A. Siemieniec, *Stefan Celichowski – projektant czeladzkich parków*, „Echo Czeladzi”, nr 3/188, Czeladź 2008, s. 8.

¹¹ L. Majdecki, *Twórczość...*, *op. cit.*, s. 29.

¹² L. Majdecki, *Historia ogrodów*, t. 2, Wydawnictwo Naukowe PWN, Warszawa 2010, s. 253.

¹³ L. Majdecki, *Twórczość...*, *op. cit.*, s. 34.

¹⁴ *Ibidem*, s. 35-37.

¹⁵ G. Ciołek, *Ogrody polskie*, Arkady, Warszawa 1978, s. 176.

¹⁶ E. Jankowski, *Ogród przy dworze wiejskim*, T. 2, Warszawa 1888, s. 30.

ogrodową, zakładane były, przeważnie z kwiatów jednorocznych, kwietniki o rysunku geometrycznym, często podkreślane obwódką z bukszpanu. Przed dworami formy kwiatowe pojawiały się jako klomby, niejednokrotnie wzbogacane formami egzotycznych palm, roślin cytrusowych lub róż¹⁷.

6. Zarys historii Osmolic

Osmolice to miejscowość o starej tradycji osadniczej. W okresie prehistorycznym istniał tu gród, zaś obronności terenu sprzyjały obfitujące w zwierzynę lasy, rzeki oraz mokradła u zbiegu rzek Kosarzewki i Bystrzycy. Jeszcze w 2 połowie XV w. istniał tutaj zamek drewniany, który wzmiankowany jest w dzienniku z podróży francuskiego posła i podróżnika Ulryka von Verdum. W XVI w. znanym właścicielem Osmolic był Jan Osmólski herbu Bończa, mecenas nauki i sztuki doby renesansu. Liczne podróże i studia na europejskich uniwersytetach pomogły mu w zarządzaniu rodzinnym majątkiem, w którym wprowadzał wiele innowacji gospodarczych¹⁸. Przy zamku w Osmolicach założył wirydarz, opisany przez nieznanego autora w wierszu „Na ogródek Jana Osmolskiego”. Śladów wspomnianego wirydarza nie odnajdujemy obecnie w terenie.

*W ogródku piękne ziola a woniejące sadzą,
Które jako zakwitną, cudną wonią dadzą (...)*¹⁹

Majątek często zmieniał swoich właścicieli. Od 1784 r. rodzina Grabowskich na dłużej zagościła w Osmolicach i w tym okresie rozpoczęła się przebudowa majątku, gdzie m.in. pałac otrzymał dobudowane piętro, a od strony południowej rozpięty na filarach taras oraz bramę wjazdową. W 1811 r. Osmolice stały się główną rezydencją Grabowskich²⁰. Prawdopodobnie w tym okresie, na przelomie XVIII i XIX w., został przebudowany ogród. Potwierdza to wiek najstarszych drzew znajdujących się w obrębie parku górnego, który zajmował wtedy niewielką powierzchnię ok. 1 ha. Tereny położone w dnie doliny, po południowej stronie pałacu, przez cały XIX w., w miarę jak następowało wysychanie dużego stawu, były traktowane jako część dzika. Odgrywały one jednak określoną rolę w scenerii tej części krajobrazu, zwłaszcza że były położone na głównej osi pałacu.

Pod koniec XIX w. majątek Osmolice przez dziedziczenie przeszedł w ręce rodziny Stadnickich, którzy przyczynili się do dalszej rozbudowy folwarku i pałacu. W 1909 r., w oparciu o projekt Stefana Celichowskiego, przeprowadzono prace budowlane w otoczeniu pałacu. Ostatnimi właścicielami majątku byli Zofia i Juliusz Stadniccy, którzy swoją działalnością chlubnie zapisali się na kartach historii²¹.

Po wojnie pałac wraz z parkiem przeszedł na własność Skarbu Państwa i służył jako siedziba Liceum Hodowlanego, a następnie Liceum Pszczelarskiego w Pszczelej Woli. W 1994 r. wydzier-

¹⁷ K. Pudelska, K. Rojek, *Kwiatowe elementy roślinne w XIX-wiecznych polskich ogrodach krajobrazowych w świetle literatury ogrodowej*, „Teki Kom. Arch. Stud. Krajobr. – OL PAN”, 2011, s. 71-80.

¹⁸ L. Karłowicz, *op. cit.*, s. 8-11.

¹⁹ A. Bruckner, *Wiersze zbieranej drużyny*, „Źródła do dziejów literatury i oświaty polskiej”, Biblioteka Warszawska 1891, t. 4, z. 3, s. 409-439.

²⁰ K. Kozłowski, *op. cit.*, s. 8.

²¹ L. Karłowicz, *op. cit.*, s. 77.

zawiony został przez Okręgową Izbę Pielęgniarek i Położnych w Lublinie²². Niestety, przez długi czas stał niewykorzystany i ulegał dewastacji. Od 2006 r. stanowi własność prywatną.

7. Stan zachowania zespołu pałacowo-parkowego w Osmolicach

Pałac w Osmolicach został wpisany do rejestru zabytku w 1977 r. pod numerem A/720, a jego strefa ochrony konserwatorskiej wynosi 7,8 ha²³. Część zespołu tworzącą park górny stanowią: pałac, oficyna, brama wjazdowa, odbudowany budynek kuchni pałacowej, ogród kwaterowy, okazałe egzemplarze dębów i pozostałości układów alejowych. Bezpośrednio do parku przylega od zachodu teren dawnego folwarku, który uległ licznym przekształceniom na potrzeby działającej w nim przetwórci owoców²⁴. Zatracone zostały powiązania komunikacyjne folwarku z pałacem. Kozuła i Sawczuk podają, iż niegdyś na osi pałacu od północy usytuowana była kapliczka, wystawiona w 1848 r. po śmierci żony Juliusza Stadnickiego²⁵. W ostatnich latach przeniesiono ją przed wjazd na teren dawnego folwarku, który znajduje się poza aktualnymi granicami założenia.

Park dolny (il. 1) położony jest w rejonie starorzecza Bystrzycy, którego głównym elementem jest system wodny ze stawem, na którym ukształtowano wyspę. Stał na niej żeliwny pomnik (obecnie znajduje się w konserwacji), wystawiony w 1836 r. na cześć Franciszka Grabowskiego. Jak podaje Kseniak, w czasach powojennych na wyspę prowadził drewniany mostek²⁶. Naturalną granicą parku od strony południowo-zachodniej jest górny załom zbocza doliny, która oddziela teren parku dolnego od dawnego folwarku i gruntów ornych.

8. Wyniki badań

Na podstawie przeprowadzonych prac terenowych i kwerendy materiałów źródłowych można wyróżnić kilka etapów w rozwoju kompozycji zespołu ogrodowego w Osmolicach. Najstarszą częścią parku jest najbliższe otoczenie pałacu z ogrodem regularnym, pełniącym rolę salonu ogrodowego, oraz grupa dębów, które stanowią pozostałość istniejących niegdyś na tych terenach zbiorowisk roślinnych, jakimi były dąbrowy świetliste (il. 2). Najistotniejszą fazą rozwojową założenia w Osmolicach była przebudowa parku, przeprowadzona w 1909 r. pod nadzorem Stefana Celichowskiego. Jak podaje Kseniak, już wówczas starasowano opadające ku dolinie zbocze, nadając mu kształt widoczny do dzisiaj²⁷. Uporządkowano osie widokowe wewnątrz parku oraz wprowadzono nowe nasadzenia roślinne, charakterystyczne dla stylu artysty, które nadały założeniu parkowemu charakter krajobrazowy. Najbliższe otoczenie pałacu zyskało ozdobny, kwiatowy charakter, który widoczny jest na zdjęciach z lat 20. XX w., ukazujących taras pałacowy i roztaczający się z niego widok (il. 3). Do pałacu poprowadzono aleję wjazdową, zakończoną ozdobną bramą, którą Stadnicka w swoich dziennikach nazywała

²² M. Kozuła, J. Sawczuk, *op. cit.*, s. 32-36.

²³ Biała karta ewidencyjna nr 1688. Zespół pałacowo-parkowy w Osmolicach, Archiwum LWKZ.

²⁴ J. Zemła, C. Gawron, *op. cit.*, s. 3.

²⁵ M. Kozuła, J. Sawczuk, *op. cit.*, s. 14.

²⁶ M. Kseniak, *op. cit.*, s. 12.

²⁷ *Ibidem*, s. 11.

„białą”²⁸. W dolnej części parku w tym okresie założono kilka skupin drzew, które podkreślały osie widokowe bądź pełniły rolę kulis. Wśród nich gatunkami wyróżniającymi się była brzoza brodawkowata (*Betula pendula*) oraz świerk pospolity (*Picea abies*).

Dzięki przeprowadzonym przez zespół autorski badaniom i wykonaniu inwentaryzacji dendrologicznej w latach 2012-2013 możliwa jest ocena stanu zachowania drzewostanu na terenie parku. Posiłkując się tabelami wiekowymi Majdeckiego, wyróżniono pięć grup wiekowych, których granice wyznaczyły istotne wydarzenia z historii obiektu (il. 4). Najstarszą i najmniej liczną grupę (1% całości drzewostanu) stanowią drzewa pochodzące z przełomu XVIII i XIX w., kiedy Osmolice nie były jeszcze w zarządzaniu Grabowskich. Są to drzewa pomnikowe, których wiek można oszacować na blisko 300 lat. Kolejną pod względem liczebności (3%) jest grupa drzew posadzonych do początku XX w., kiedy obiekt pozostawał we własności Grabowskich i Stadnickich. Rozpoczęta w 1909 r. przebudowa zespołu parkowego według projektu Celichowskiego wniosła istotne zmiany w kompozycji parku. Z tego okresu zachowało się do czasów obecnych 20% drzewostanu, w którym dominują: *Betula pendula*, *Picea abies*, *Alnus glutinosa*, *Salix alba*. Etap trwający do zakończenia II wojny światowej i tym samym do śmierci ostatnich właścicieli jest okresem, który charakteryzuje się wysokim stopniem dbałości o osmolicki park. Dwie ostatnie grupy wiekowe, złożone przede wszystkim z samosiewów, stanowią najmłodszy drzewostan w parku i tworzą $\frac{3}{4}$ jego składu.

W skład drzewostanu parku wchodzi 1024 sztuki drzew, reprezentowane przez 23 gatunki, z czego 7 to gatunki iglaste. Podstawą szkieletu drzewostanu parkowego są egzemplarze jesionu wyniosłego, lipy drobnolistnej, klonu pospolitego oraz olszy czarnej. Zauważalne jest zróżnicowanie gatunkowe pomiędzy parkiem górnym a parkiem dolnym. W parku górnym widać dominację lipy drobnolistnej, natomiast w parku dolnym – jesionu wyniosłego z olszą czarną. Na obszarze parku dolnego widoczne są pozostałości nasadzeń brzozy brodawkowatej w postaci karp lub powalonych pni. Gatunek ten występował w zestawieniach kolorystycznych na południowej skarpie oraz w grupach drzew. Przeważająca część gatunków iglastych zlokalizowana jest w dolnej części parku, gdzie grupy świerków tworzą akcenty wyróżniającej się ciemnej zieleni. Znaczącą część drzewostanu stanowią samosiewy i młode odrosty drzew, które zacierają układ kompozycyjny parku.

9. Podsumowanie

Dotychczasowy sposób użytkowania terenu parku w Osmolicach, częste zmiany właścicieli majątku, transformacje ustrojowe oraz brak należytej opieki nad obiektem przyczyniły się do znacznej degradacji pałacu i jego otoczenia. W zachowanej kompozycji przestrzennej osmolickiego parku odnajdujemy pozostałości typowych rozwiązań stosowanych przez Stefana Celichowskiego. Wiele analiz widokowych i kompozycyjnych, wykonanych na podstawie badań terenowych, pozwoliło na wysunięcie wniosków i sformułowanie założeń do projektu rewaloryzacji parku w Osmolicach. Brak archiwalnych planów ogrodu utrudnia przywrócenie stanu z początku XX w., jednak wiedza o dorobku autora daje podstawę do stworzenia koncepcji opartej na stylu Celichowskiego. Istotną kwestią jest podkreślenie pozostałości po wcześniejszych układach, które zachowały się w terenie. Uzupełnienie alei wzdłuż dojazdu do pałacu i drogi prowadzącej do młyna przy wschodniej granicy parku

²⁸ *Dzienniki Zofii Stadnickiej...*, op. cit.

oraz ogrodu kwaterowego podkreśli najstarsze fragmenty założenia. Dzięki przywróceniu owalnego gazonu przed podjazdem usytuowanym na osi pałacu oraz wprowadzeniu geometrycznych nasadzeń kwiatowych w salonie ogrodowym i na tarasach od południowej strony budynku, najbliższe otoczenie pałacu zyska ozdobny charakter. Usunięcie samosiewów pozwoli zatrzymać proces zacierania się dawnego układu parku, a wzbogacenie struktury gatunkowej drzewostanu o gatunki drzew liściastych i iglastych, takich jak *Betula pendula*, *Pinus strobus*, *Picea abies* czy *Salix alba* 'Tristis', często stosowanych przez Stefana Celińskiego, przywróci naturalistyczny charakter całości kompozycji parku.

