

## ARTÍCULO DE DIVULGACIÓN

**ANÁLISIS DE LA MEDICIÓN DE LA INTELIGENCIA AMBIENTAL EN EMPRESAS DEL SECTOR LÁCTEO EN BOGOTÁ**

**Autoras:** Stephanie García Pachón – [stgarciap@correo.udistrital.edu.co](mailto:stgarciap@correo.udistrital.edu.co)  
Paula Andrea Sarmiento Mora

**PROYECTO CURRICULAR ADMINISTRACIÓN AMBIENTAL  
SEMILLERO DE INVESTIGACIÓN ADMINISTRACIÓN SOSTENIBLE Y  
SOLUCIONES ENERGÉTICAS**

**Director:** Edgar Emilio Sánchez Buendía

**PALABRAS CLAVE**

Inteligencia Ambiental, Componente Cognitivo, Componente Sensitivo, Componente Conductual, Desarrollo Sostenible

*“Se puede entender la Inteligencia Ambiental como la capacidad que tienen las personas u organizaciones de alcanzar un equilibrio entre los componentes cognitivo (conocimiento), sensitivo (preferencias) y conductual (actuar) y cuyo resultado es el beneficio socio ambiental, enfocado al desarrollo sostenible”*

**CONTEXTO**

Este proyecto está basado en la investigación realizada el año 2014, donde la egresada Ellicel Andrea Cárdenas Aguilera para optar su título de Administradora Ambiental, enfatizo su proyecto de grado en la inteligencia ambiental en una industria láctea (Factores de

éxito que determinan la inteligencia

ambiental en la producción de lácteos en la empresa el pomar s.a.), por lo cual se toma este proyecto para seguir los procesos realizados y avanzar en el conocimiento nuevo sobre este tema.

En cuanto a bases teóricas y teniendo en

cuenta que éste es un tema nuevo, también se ha basado esta investigación en el trabajo de grado de inteligencia ecológica (Pachón & Tovar, 2013) por medio del cual se ha llegado a la conclusión que la inteligencia ecológica hace parte de la inteligencia ambiental y que la primera se enfoca a consumidores y la segunda al círculo compuesto por productores, consumidores y entorno.

Teóricamente, esta investigación se encuentra relacionada con el tema de la Inteligencia ecológica, definida por Goleman (2009), como “la capacidad de vivir tratando de dañar lo menos posible a la naturaleza”. Según este autor, esta consiste en comprender qué consecuencias tienen sobre el medio ambiente las decisiones que tomamos en nuestro día a día e intentar, en la medida de lo posible, elegir las más beneficiosas para la salud del planeta.

En el contexto actual, se hace necesaria la implementación de éste término en las organizaciones y empresas, dado que se ha

observado que los modelos actuales han llevado al consumismo y egocentrismo, además de estar volviendo a épocas anteriores en las que los empleados son vistos como máquinas y el ambiente como el montón de recursos para explotar. Se necesita una nueva forma de ver las cosas, y la inteligencia ambiental es una posible solución.

Este concepto abre nuevas perspectivas y es un camino para lograr el desarrollo sostenible desde la mirada moderna y revolucionaria que hoy día está dirigida hacia una economía verde. Es por esto que las empresas deben tener en cuenta este nuevo concepto en el desarrollo de sus procesos, y una forma de implementarlo considerándolo como un factor diferenciador en competitividad y productividad en empresas colombianas y otro camino por donde se puede también abordar el tema, es desde la responsabilidad social empresarial.

## **JUSTIFICACIÓN**

En un mundo globalizado en donde la explotación de los recursos naturales es una constante en una cultura de uso y desuso indiscriminado, es necesario dar un giro en lo que respecta a comportamientos y actitudes. Teniendo en cuenta que se está explotando un planeta que no cuenta con los mismos recursos de hace 50 años y sí cuenta con mucha más población que la existente desde entonces.

En los últimos años, se ha ido desarrollando una nueva tendencia que partió de un concepto, el desarrollo sostenible, que puede ser la solución a la forma de vida que estamos llevando actualmente. Sin embargo, este concepto no se puede desarrollar solo, para lograrlo hay que iniciar generando un cambio de ideologías y de actitudes en las personas y las empresas, una nueva cultura que incluya a la población y a las organizaciones que puedan gozar de una buena calidad de vida y desarrollo en el sistema, disminuyendo de forma exponencial los impactos ambientales causados por la actividad antrópica que se

desarrolla para mantener la economía actual. Para lograr este cambio de ideologías y actitudes se cuenta con el concepto de inteligencia ambiental que se puede entender como la capacidad que tienen las personas dentro de las organizaciones, y los consumidores, de alcanzar un equilibrio entre los componentes cognitivo (conocimiento), sensitivo (preferencias) y conductual (actuar) y cuyo resultado es el beneficio socio ambiental, enfocado al desarrollo sostenible.

Debido al carácter innovador que representa actualmente la inteligencia ambiental existen grandes posibilidades de mejora que se pueden desarrollar desde el campo de la investigación. Este trabajo hace parte de ese proceso de desarrollo, al ser un concepto novedoso dentro de las organizaciones, la inteligencia ambiental promete en un futuro no muy lejano trascender en las personas y en sus empresas, ya sea como empleados o empleadores, el concepto de inteligencia

ambiental va mucho más allá de lo individual, es un trabajo en conjunto que fortalece al individuo desde el cambio de paradigma social actual hasta sus hábitos conscientes de lo que significa la sostenibilidad ambiental para presentes y futuras generaciones.

## **DESCRIPCIÓN DEL TRABAJO REALIZADO**

### **Métodos**

La presente investigación es descriptiva dada su cualidad de caracterizar a cabalidad el concepto de inteligencia ambiental con sus propiedades y tendencias. El método es cuantitativo ya que se realiza la medición de la Inteligencia Ambiental por medio de la implementación del instrumento de medición que es un test o encuesta tipo Likert, implementado en conjunto con el departamento de psicometría de la Universidad Nacional.

Este test de inteligencia ambiental permite identificar elementos esenciales que se deben incluir como factor fundamental en el

conocimiento de todas las personas que laboran dentro de la organización, debido a que es esencial que se tenga en cuenta la perspectiva y visión ambiental de cada una de las personas que hacen parte de la misma. Por ello el test aplicado a las empresas estuvo compuesto por 30 ítems, en los que se incluyeron datos básicos de los empleados y directivos de las empresas; teniendo en cuenta la importancia de la honestidad y transparencia necesaria en las respuestas de cada integrante de la empresa, no fue necesario conocer la identidad de quien resolvió el cuestionario; el dato más relevante en ese sentido, fue el cargo que a desempeñar dentro de la organización. Para conocer el nivel de inteligencia ambiental en las empresas es fundamental enfocar el instrumento de medición en los componentes cognitivo, sensitivo y conductual que caracterizan la inteligencia ambiental.

Una vez realizada la aplicación de dicho test se hizo el tratamiento estadístico de la información en la herramienta SPSS Statistics, gracias a este programa fue posible discriminar la información obtenida en las empresas e identificar cada ítem, lo cual permitió realizar el análisis de cada componente de forma cuantitativa y cualitativa y así obtener una visión fundamentada en la comparación de la inteligencia ambiental de las dos organizaciones.

### **Resultados**

Como análisis del componente cognitivo se determinó que el personal de La Bugueña tiene un mayor conocimiento, en cuanto a la afectación que genera el proceso productivo sobre medio ambiente y son conscientes de que la promoción de acciones de protección puede reducir dicha afectación. Sin embargo, Pasco es más consciente, específicamente, de que el uso de aditivos y componentes artificiales es perjudicial para la salud humana.

Para el análisis del componente sensitivo, y teniendo en cuenta la aplicación del test de Inteligencia Ambiental, se puede afirmar que La Bugueña tiene una mayor sensibilidad ambiental que Pasco, ya que puede invertir en programas para disminuir la contaminación generada en el proceso productivo y puede producir productos con menores impactos ambientales.

En cuanto al componente conductual, se determinó que La Bugueña presenta una mayor cooperación con fundaciones u organizaciones que promueven la protección del medio ambiente y busca impulsar una etiqueta ecológica para la leche procesada. Adicionalmente, esta empresa realiza un análisis del ciclo de vida del producto detectando los impactos ambientales negativos y promueve el planteamiento de nuevas estrategias de elaboración del mismo producto reduciendo los desperdicios ocasionados por el proceso productivo. Respecto a los empleados, manifiestan

sentirse incluidos en los programas para garantizar la reducción de la contaminación al interior de la empresa

Pasco realiza alianzas estratégicas con sus proveedores garantizando la calidad y la trazabilidad del producto. Adicionalmente, en se realizan programas de uso eficiente de energía y se promueve el uso de tecnologías menos contaminantes, además de realizar capacitaciones sobre la conservación de los recursos naturales aportando a la disminución del impacto ambiental.

Entre los aspectos a tener en cuenta de la aplicación del test, se puede resaltar que en las dos empresas predominó el género masculino en la población seleccionada para responder el test. También se observó que en La Bugueña predomina el personal universitario, seguido de técnicos, mientras que en Pasco predomina el personal técnico seguido de los universitarios.

De igual forma, se pudo establecer la falta de interés que persiste en las organizaciones a nivel directivo y por tanto transmiten esa

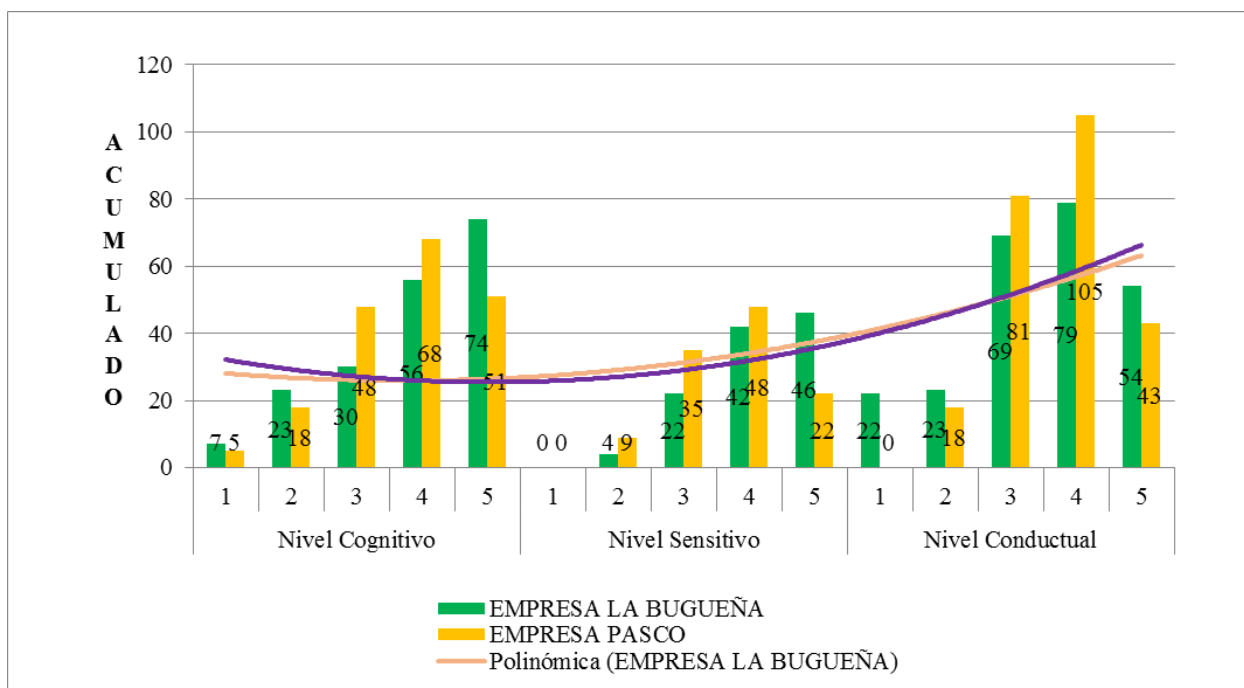
despreocupación a sus empleados, este fenómeno fue notorio en los resultados de las dos empresas, sin embargo existe una consciencia de gestión ambiental que, aunque puede llegar a ser un tanto confusa debido a la preocupación por sanciones y multas en las que puede incurrir la organización por el aparente desconocimiento de factores ambientales dentro de la misma, existe sin duda un margen de desconfianza que hace que las empresas tengan límites con personas externas que deseen conocer más a fondo las temáticas ambientales que se deriven del manejo y producción de los productos que se elaboran en la empresa, debido a esta situación el acercamiento con las empresas para llevar a cabo la aplicación del test debió ser de forma cautelosa y precisa ya que es importante tener en cuenta que al ser medianas empresas aún persiste un desconocimiento de la temática ambiental; con el tiempo, las empresas tienen la

intención de mejorar incentivando desde los niveles administrativos a sus empleados a trabajar en conjunto por una mejora continua dentro de la organización a nivel ambiental.

Otro aspecto a resaltar es la confusión que presentan las empresas con el componente ambiental, dado que para las dos empresas este componente se implementa totalmente por medio de la calidad ambiental a través de las normas ISO, omitiendo la gestión ambiental empresarial, la responsabilidad social empresarial y la sostenibilidad ambiental.

## Conclusiones

De acuerdo al análisis realizado, y teniendo en cuenta que la Inteligencia Ambiental se mide de acuerdo a la correlación de los tres componentes (cognitivo, sensitivo y conductual), se puede concluir que si bien la diferencia entre el nivel de las dos empresas no es marcada, como se puede verificar en la Gráfica No. 1, La Bugueña cuenta con un mayor nivel de Inteligencia Ambiental que Pasco, debido a que la correlación entre los componentes anteriormente referenciados es mayor.



Gráfica 1. – Inteligencia Ambiental Fuente: Autores

Al concluir esta investigación se pudo afinar que si bien las dos organizaciones saben que la implementación de tecnologías más eficientes en el proceso productivo disminuye los impactos que generan sus procesos productivos, y aunque las dos organizaciones muestran un compromiso por la protección de la salud del consumidor al momento de garantizar la calidad del producto, es necesario recalcar que las dos organizaciones cuentan con deficiencias en los diferentes componentes y aún se requieren mejoras que pueden ser realizadas desde la Responsabilidad Social y la Sostenibilidad Empresarial en las que se encuentran trabajando.

Como se pudo observar con la aplicación del test, las dos empresas tienen conocimientos básicos en aspectos ambientales y buscan un mayor reconocimiento social, y un mayor nivel de competencia en el sector lácteo. Lo anterior se puede lograr, implementando la Inteligencia Ambiental como factor principal en la proyección estratégica de la empresa,

obteniendo así un mayor beneficio socio-ambiental a nivel interno y externo, lo cual además de generar beneficios económicos para las empresas, nos acercará más al Desarrollo Sostenible.

## REFERENCIAS BIBLIOGRÁFICAS

**Branbstrat, A. (2012).** *Estudio opinión de los colombianos sobre RSE y preferencia a los productores responsables.*

**Cárdenas, A. (2014).** *Factores de éxito que determinan la inteligencia ambiental en la producción de lácteos en la empresa el Pomar S.A. Bogotá.*

**D.C., C. d. (2011).** *Proyecto de Acuerdo 069 de 2011.* Obtenido de <http://www.alcaldiabogota.gov.co/sisjur/normas/Norma1.jsp?i=41470>

**Echeverría. (2014).** *Qué es la RSE.* Obtenido de <http://www.foretica.org/>

**Goleman, D. (2009).** *Inteligencia Ecológica.*

**Holahan, C. (2000).** *Psicología Ambiental. Un enfoque general.*



- ICONTEC. (s.f.).** *Norma Técnica Colombiana ISO 14001.* Obtenido de <http://www.mincit.gov.co/descargar.php?id=71438> [direcciones/Documents/d.angie/conpes%203675.pdf](http://direcciones/Documents/d.angie/conpes%203675.pdf)
- INVIMA. (2011).** *Decreto 1880.* Obtenido de <https://www.invima.gov.co/normatividad/decretos/decretos/alimentos/decreto-no-1880-27-may-de-2011-pdf/download.html> Obtenido de [http://www.secretariassenado.gov.co/senado/basedoc/ley\\_1196\\_2008.html](http://www.secretariassenado.gov.co/senado/basedoc/ley_1196_2008.html)
- Pachón, P., & Tovar, Z. (2013).** *Diseño y aplicación de un Test para medir la inteligencia ecológica en un grupo de compradores de ropa y accesorios en el centro comercial Andino.* Obtenido de <http://www.alcaldiabogota.gov.co/sisjur/normas/Norma1.jsp?i=9018>
- Piaget. (s.f.).** *El desarrollo cognitivo.* Obtenido de <http://www.paidopsiquiatria.cat/> [www.secretariassenado.gov.co/senado/basedoc/ley\\_1333\\_2009.html](http://www.secretariassenado.gov.co/senado/basedoc/ley_1333_2009.html)
- Planeación, D. N. (2010).** *Consolidación de la Política Sanitaria y de Inocuidad para las Cadenas Láctea y Cárnica.* Obtenido de <http://www.ica.gov.co/getattachment/3b31038a-72ba-40f9-a34d-cecd89015890/2010cp3676.aspx> **Sierra, H. (s.f.).** *Psicología Cognitiva.* Obtenido de <http://www.bdigital.unal.edu.co/>
- Planeación, D. N. (2010).** *Política Nacional para Mejorar la Competitividad del Sector Lácteo Colombiano.* Obtenido de <https://www.minagricultura.gov.co/ministerio/> **Valera, S., Pol, E., & Vidal, T. (s.f.).** *Psicología Ambiental elementos básicos.* Obtenido de <http://www.ub.edu/>