



Rewilding som planmål i Antropocæn

Rasmus Ejrnæs, Jesper Bladt og Camilla Fløjgaard

Sektion for biodiversitet, Institut for Bioscience, Aarhus Universitet

ABSTRACT

Der er langt fra det moderne kulturlandskab med monotone marker og netværk af bebyggelser med veje og jernbaner til det vildnis, som var biodiversitetens vugge. De arter, der udgør biodiversiteten i dag, opstod i de forhistoriske økosystemer, hvor floderne gik over bredderne, stormfald og brande raserede skove og krat, og elefanter, næsehorn, heste, urokser og andre store dyr trampede og gnavede sig gennem økosystemerne. Det er netop menneskets tæmning af vildniset, som er årsagen til biodiversitetskrisen. Det traditionelle svar på biodiversitetskrisen har været, at naturen er syg og truet og derfor har brug for vores pleje og omsorg. Denne forvaltningsmodel udfordres i dag af rewilding, som i stedet foreslår, at vi bygger på naturens evne til selvforvaltning, og i særdeleshed de store dyrs vigtige funktioner i økosystemerne. Uanset om målet er traditionel naturpleje eller rewilding, så lider biodiversiteten under pladmangel, så der er brug for en rumlig planlægning, hvor naturen indgår som planmål. Rewilding kræver desuden store sammenhængende områder, og dem får vi kun, hvis der er politisk vilje til det.

Keywords:

rewilding, natursyn, planmål, biodiversitet
DOI: <http://dx.doi.org/10.5278/ojs.tka.v123i48.1880>

Biodiversitetskrisen og tabet af de store dyr

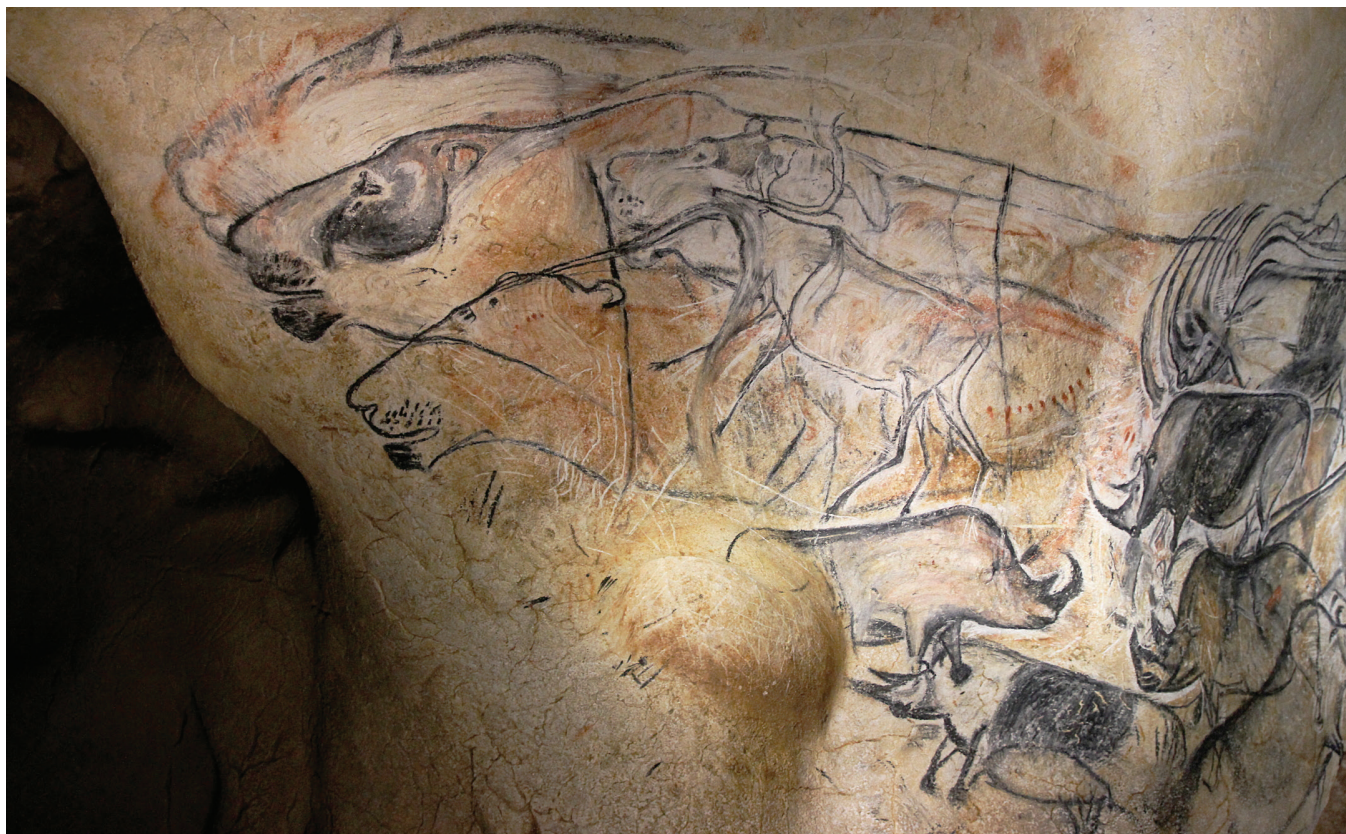
Danmark er et lille land og ikke ligefrem kendt for storslået natur og alligevel rummer landet så megen biodiversitet, at ingen helt har styr på, hvor mange arter der er. I dag kender vi omkring 40.000 navngivne arter af svampe, dyr og planter fra Danmark, men der bliver fundet nye arter hvert år [Billede 1]. Selvom mangfoldigheden er stor, så peger alle nyere undersøgelser på, at biodiversiteten er i tilbagegang i Danmark. Det samme gør sig gældende i resten af verden. Biodiversitetens tilbagegang er ikke et nyt fænomen, men snarere en grundregel i den epoke af jordens historie, hvor mennesket har været dominerende.

Går vi 35.000 år tilbage i tid, malede vores europæiske forfædre Chauvet-hulens vægge i Frankrig med billeder af velkendte og forudsigelige dyr som vildheste og urokser, men også langt mere eksotiske dyr som huleløver og næsehorn [Billede 2]. Kæmpestore planteædere, som elefanter og næsehorn, såvel som store rovdyr, som løver og sabelkatte, går igen i aflejringer fra tidligere mellemisti-

der og istider, men ophører som motiver på senere hulemalerier, fordi de uddør fra kontinentet. I videnskabelige kredse diskuteres det med stor ildhu om klimaændringer eller mennesker havde størst



Billede 1: Hjortetroffen *Elaphomyces anthracinus* blev fundet som en af 100 nye svampearter for Danmark i forskningsprojektet BIOWIDE i 2014-15. Foto: Jens H. Petersen..



Billede 2: Del af løvepanelet med næsehorn og huleløver. Trækul og stenskrab. Kopi af 30-35.000 år gamle hulemalerier i Chauvet grotten, Ardeche, S-Frankrig. Foto: Claude Valet, Wikicommons.

betydning for de store dyrs forsvinden, men det er hævet over enhver tvivl, at decimeringen af de store pattedyr på alle verdens kontinenter er et af menneskehedens første tydelige aftryk på klodens biodiversitet. På flere af kontinenterne startede Holocæn, vores nuværende mellemistid, med en fauna, som var usædvanlig fattig, især på kæmper som elefanter og næsehorn, men også på de største rovdyr som løver og sabelkatte. Decimeringen af de store dyr har fortsat lige siden.

Selvom man kunne tro noget andet, når man ser BBC's smukke reportager fra dyrelivet i Asien og Afrika, så lever vi i dag på en planet, hvor faunaen af store pattedyr målt på biomasse er fuldstændig domineret af mennesker og vores husdyr: Kvæg, heste, grise, får og geder.

Manglen på vilde dyr har dramatiske konsekvenser i naturen, hvor lysåbne plantesamfund kun kan opretholdes ved naturpleje med tamdyr eller maskiner.

Mens tidlige jæger-samlersamfund gjorde indhug i naturens ressourcer, så har de sidste tusin-

der af års landbrugsdrift gjort indhug i pladsen til naturen ved omfattende omdannelse af varierede naturlige økosystemer til mere simple landbrugs-økosystemer domineret af nogle få foretrukne afgrøder. Dette har betydet et omfattende tab af na-



Billede 3: Europæisk bison i Kraansvlak i Holland tramper rundt i klitterne, hvor de holder naturen lysåben og skaber åbne sandfaldere til gavn for både sjældne planter og insekter, der nyder godt af de varme åbne sandflader. Foto: Camilla Fløjgaard.

turlige levesteder og deres tilknyttede planter, dyr og svampe.

Mens udviklingen for de store pattedyr stadig er alarmerende på andre kontinenter, så er de store dyr på fremmarch i Europa. I takt med at landbrugsområder i Syd- og Østeuropa opgives og århundreders bekæmpelse af fx ulv og rovfugle er ophørt, er mange arter i fremgang. Også i Danmark ser vi en fremgang i rovfugle, gæs, svaner, sæler, hjorte, vildsvin, bæver, ulv, guldsjakal – men også invasive arter som mårhund, mink, sumpbæver og muntjak. Desuden er der udsat bison og elg under hegn.

Konflikten mellem natur og kultur

De store dyr, som kommer tilbage, spreder sig i dag i et landskab, som er indrettet til mennesker. Tætheden af dyr i naturlige økosystemer er begrænset af bærekapaciteten, som er den tæthed af dyr, der er mad til. Men selvom det højproduktive kulturland bugner med mad, så ligger vores tolerancetærskel for store dyr langt under den tæthed af dyr, som der er mad til. Man kan sige at der er sket en afkobling af dyrene fra deres økosystemer.

Dyrene var oprindeligt nøglearter i de naturlige økosystemer, men færdes nu i kulturlandskabets marker og plantager, hvor de opfattes af forskellige interessegrupper som skadedyr, oplevelsesdyr eller jagtdyr [Billede 4].

Samtidig med at de vilde dyr indtager kulturlandskabet er tamdyrene i stigende grad forsvundet fra naturområder som heder, klitter, enge, moser og græsland (overdrev). Som konsekvens heraf gror de lysåbne naturtyper til med buske og træer og mister mange af deres typiske arter af planter, insekter og svampe. I mange tusinder af år spillede husdyrene en vigtig rolle for transformationen af Danmark fra skovland til kulturland. Indtil for få hundrede år siden udgjorde de lysåbne naturtyper hovedparten af kulturlandskabet og tamdyrene græssede i både overdrev, skove, heder, klitter og moser. I takt med at landskaberne blev drænet effektivt, nye pløjeredskaber så dagens lys og kvælstoffikserende kløver og lucerne gjorde deres indtog i landbruget, blev lysåben natur i stigende grad til pløjemarken. Det er dog først de sidste 50 år, at produktionen er blevet så strømlinet, at dyrene er blevet immobiliseret i stalden, hvor de bliver



Billede 4: Kronedyr som skadedyr på marken. Foto: Anne Eskildsen.

fodret med importeret kraftfoder. De fritgående dyr, som er tilbage, holdes typisk tæt ved gården, hvor de græsser på kløvergræsmarker, som indgår i sædskiftet, og indeholder langt mere næring end den naturlige vegetation i heder og moser.

Selvom der er opstået en niche i landbrugserhvervet med produktion af naturplejekød fra kvæg og får, som græsser i beskyttede lysåbne naturtyper, så er der endnu langt fra at være tamdyr nok i naturen til de mange beskyttede naturarealer i Danmark, og det er samtidig omkostningskrævende at administrere og finansiere naturplejen. Hvad værre er, så er der en åbenlys konflikt mellem naturpleje som driftsgren i landbruget og naturpleje som biodiversitetsfremme i økosystemerne. For en landmand handler naturpleje stadig primært om produktion og det er derfor unyttigt, at dyrene taber sig i vægt om vinteren. Derfor praktiserer landmænd ofte en intensiv græsning i sommerperioden, hvorefter dyrene kommer på stald eller tilskudsfodres på naturarealerne i vinterperioden. Ud fra et biodiversitetsperspektiv er den intensive græsning om sommeren ødelæggende, da planterne bliver bidt ned i en grad, hvor de ikke længere kan være fødegrundlag for hele den rige insektfauna og fraværet af vintergræsning kommer til at betyde, at dyrene aldrig for alvor kommer til at æde bark og kviste af træer og buske og dermed holde tilgroningen i skak.

Paradigmeskift

I takt med en gryende videnskabelig forståelse af de store forhistoriske pattedyrs betydning for funktionen af vore hjemlige økosystemer og i takt med den fremadskridende afkobling af tamdyrene fra de naturlige og halvnaturlige økosystemer, synes der at være et paradigmeskift på vej i naturforvaltningen. Fra at naturforvaltning har handlet om, at vi mennesker har skullet pleje naturen, så de sjældne arter fik det godt, er der i dag flere og flere, som argumenterer for, at det nok ville være både bedre og billigere at lade naturen passe sig selv. Det forudsætter dog, at vi genopretter de naturlige rammer for en selvforvaltende natur – altså de rammer, som vi har forandret radikalt. En sådan naturgenopretning vil typisk bestå i at stoppe afvandingen af landskabet via dræn og grøfter, tilla-

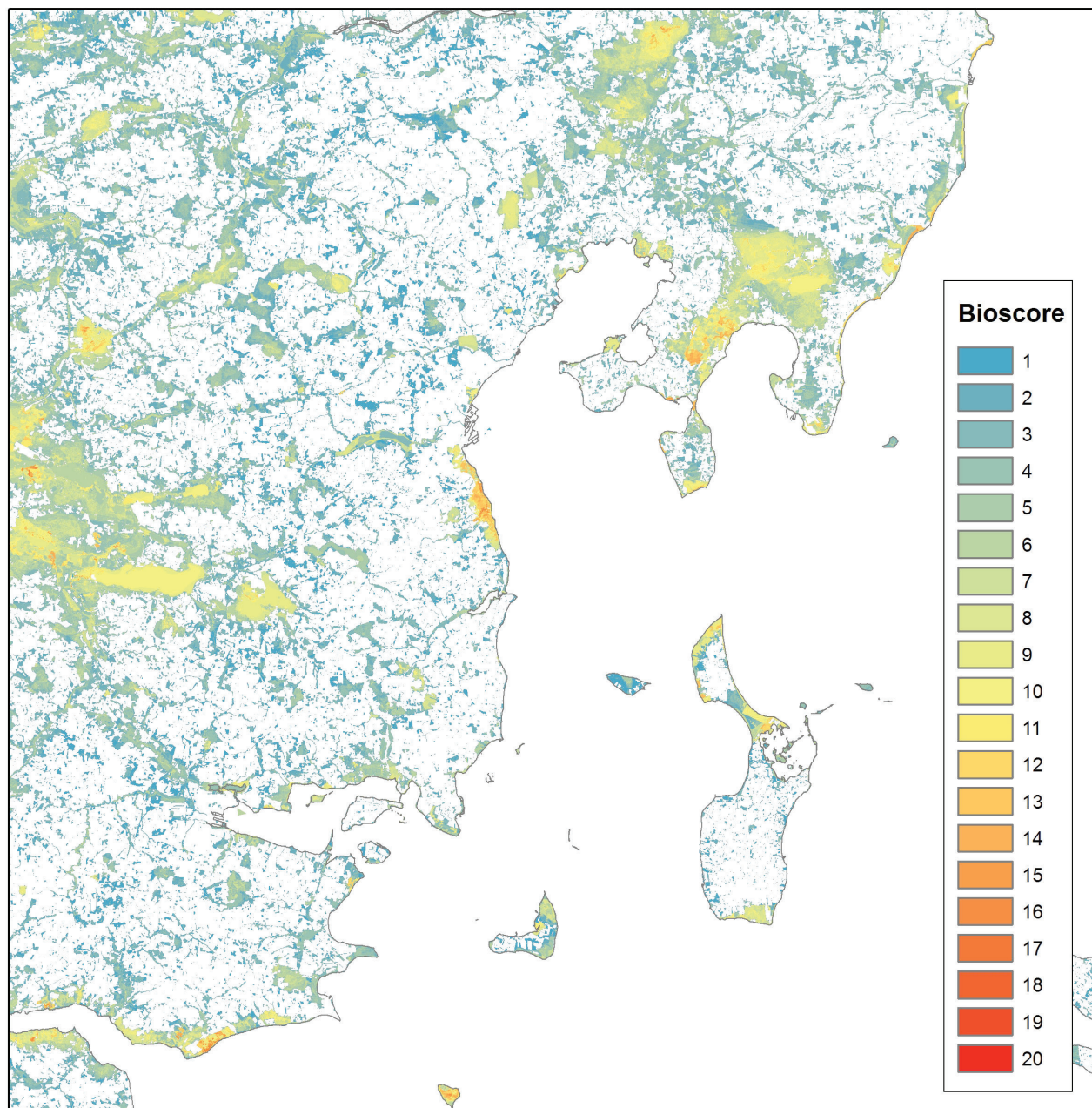
de naturlig dynamik som erosion, oversvømmelse, brand og sandflugt, erstatte dyrkede afgrøder med vilde planter og endelig genudsætte fortidens vilde dyr, så de igen kan skabe variation i økosystemerne i kraft af deres græsning og tramp. Særligt udsætningen af vilde dyr har været med til at navngive det nye paradigme ”rewilding” – genforvildning er den danske, og lidt kluntede, oversættelse.

Der har utvivlsomt været flere medvirkende faktorer til dette paradigmeskift. En af faktorerne har været de primære produktionserhvervs svindende betydning som kulturbærere i samfundet, i takt med færre og færre beskæftigede i landbrug og skovbrug. I stedet har danskerne fået fritid og mulighed for at rejse ud i verden, til destinationer, hvor vild natur er noget, som ikke passes og plejes. Samtidig er der sket en spontan forvildning af den danske fauna de sidste 50-100 år, hvor generationers bekæmpelse og overudnyttelse af vilde dyr er blevet afløst af fremgang for svaner, ænder, gæs, skarver, sæler, odder, hjorte og rovfugle. Senest er ulv og guldsjakal genindvandret – at kun få danskere anede at guldsjakal hørte til vores naturlige fauna, siger noget om, hvor fremmedgjorte vi er blevet over for naturlige vilde pattedyr i Europa. Bæveren er nu genudsat og flere steder i Danmark er der naturreservater med vildtlevende dyr som kronstyr, vildsvin, bison, elg, vildhest og vildkvæg. Alle steder strømmer danskerne til for at opleve en vildere natur.

Konkrete udfordringer

Set fra et nationalt perspektiv handler omkostningseffektiv biodiversitetsforvaltning om at få bevaret den biodiversitet, som er tilbage i Danmark i et langt tidsperspektiv. Det kræver for det første, at indsatsen lokaliseres optimalt og for det andet, at arealernes forvaltning og beskyttelse fungerer optimalt, ikke kun i år og næste år, men mange år frem i tiden. Vi er kommet et langt stykke med at samle den eksisterende viden på kort og bruge denne viden til at pege på de vigtigste indsatsområder for biodiversiteten (Figur 1).

Denne viden er i et vist omfang bragt i anvendelse i form af HNV-kortet, som bruges til at prioritere, at landbrugsstøtte til naturformål kun udbetales til indsats på naturområder, hvor der er sårbar natur,



Figur 1: Udsnit af biodiversitetskortet (Østjylland). Kortet viser bioscoren (0-20 points), der afspejler arealers værdi som levesteder for rødlistede arter.

som har gavn af indsatsen. Helt den samme konsensus findes ikke, når det gælder prioriteringen af forvaltningsindsatser i form af naturgenopretning og langsigtet drift af arealerne. Der er dog bred videnskabelig enighed om betydningen af store sammenhængende naturområder og landskaber med en høj naturtæthed, og det er der flere gode grunde til. Når naturområderne er store, så har de sårbare arter ofte større og flere bestande, hvilket reducerer risikoen for, at de uddør lokalt eller regionalt.

Samtidig vil de store naturområder være udsat for færre randpåvirkninger fra tilgrænsende produktionsarealer og størrelsen vil give bedre mulighed for at realisere naturlige processer såsom naturlig hydrologi og store græssende dyr – uden at komme i konflikt med naboarealernes krav, eksempelvis landmandens ret til at få afvandet dyrkningsarealerne.

Lokaliseringen og størrelsen af naturområderne er altså af afgørende betydning for bevarelsen af

biodiversiteten, men disponeringen af arealerne er lige så vigtig. Det kommer måske som en overraskelse for de fleste, men vi har nærmest ingen arealer i Danmark, som er disponeret til naturformål. I vores selvforståelse er vi et lille grønt land med en dejlig natur, men den ubekvemme sandhed er, at naturområder som skove, enge, heder, overdrev, strandenge og moser stort set er disponeret til skovbrug, landbrug og rekreative formål i dag. Selv de områder, som alle danskere ejer i fællesskab, drives i overvejende grad som skovbrug og landbrug – af statens egen styrelse. Det er korrekt at EU's Fuglebeskyttelsesdirektiv, Habitatdirektiv og Vandrammedirektiv samt den danske Naturbeskyttelseslov yder en vis beskyttelse mod ødelæggelse af naturområderne, men det er stadig sådan, at lovgivningen er implementeret i respekt for lods ejerens ret til at fortsætte den hidtidige udnyttelse. Hvis der er behov for en særlig indsats for at standse tabet af biodiversitet på et område, så må myndighederne forsøge at indgå frivillige aftaler med ejeren. Problemet understreges af, at Danmarks bedste naturområder i dag netop er områder, hvor der, af ofte tilfældige årsager, ikke har været drevet landbrug og skovbrug i meget lang tid. Det gælder eksempelvis forsvarets øvelsesområder, fondsejede naturreservater og kysternes vidtstrakte bånd af skrænter, strandenge og klitter. Det er fristende, at se den restriktive danske planlovsbeskyttelse i kystzonen, som årsagen til vores enestående kystnatur, men i praksis har kystzone-lovgivningen aldrig fungeret som naturbeskyttelse, men snarere som en beskyttelse af landskabets æstetik og den smukke udsigt over havet. Således har landbrug, skovbrug og rekreative interesser i praksis kunnet ødelægge kysternes biodiversitet uden at det stred mod arealernes disponering - så længe man ikke byggede ved kysterne.

Hvis vi ser bort fra nogle ganske få egentlige naturreservater i Danmark som fx Suserup Fredsskov, Strødamreservatet, Vorsø, Tofte Skov og Mose samt Hanstedreservatet, så må Danmarks bedst beskyttede naturområder siges at være Natura2000-netværket af habitat- og fuglebeskyttelsesområder. De dækker til sammen 8% af landarealet, hvorved Danmark bliver EU-bundskraber med den laveste andel af landarealet udpeget som Na-

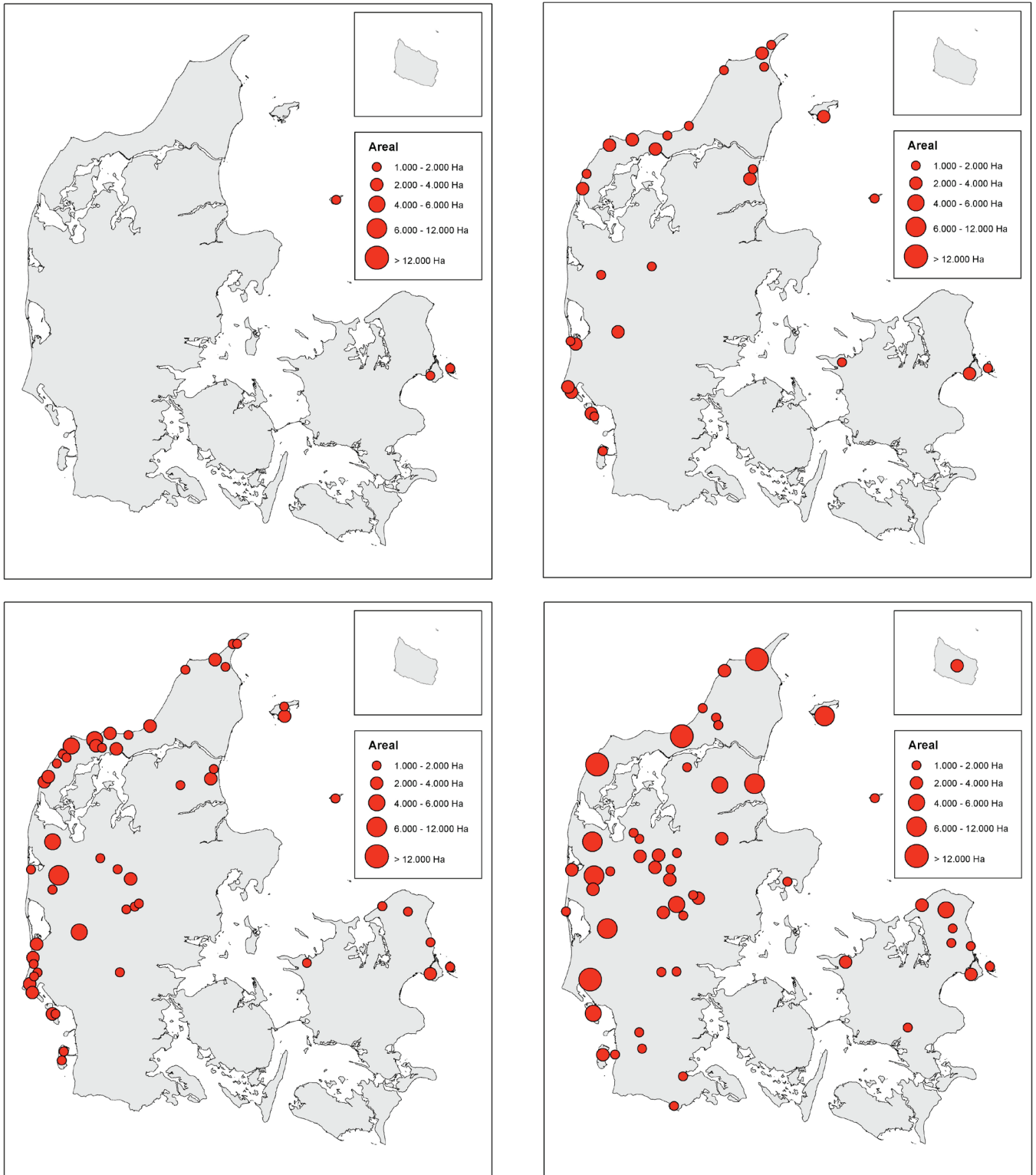
tura2000. De danske nationalparker er nærmest at betragte som en dårlig vittighed, idet udpegningen ikke medfører nogen former for naturbeskyttelse ud over det, som findes i den eksisterende lovgivning.

Pragmatiske løsninger

De to oftest hørte indvendinger mod store og vilde naturområder i Danmark er 1) Vi har ikke længere noget vild natur i Danmark, så det giver ingen mening, og 2) Danmark er for tæt befolket og intensivt opdyrket, og derfor er der ikke plads til storslået natur.

Når vi stadig finder snart 40.000 navngivne arter af dyr, planter og svampe i Danmark, så skyldes det at der stadigvæk er naturområder, som ikke dyrkes intensivt. Det er kun et beskedent kontingent af almindelige vilde arter, som lever i vejkanter, levende hegn, marker og plantager. De fleste vilde arter lever i mere naturlige levesteder som skove med gamle træer og i næringsfattige moser, enge, strandenge, heder, klitter og overdrev. En del arter lever også i gamle haver med træer, buske og blomstrende stauder. Så der er altså masser af vild biodiversitet i Danmark – også selvom der ikke er en plet i Danmark, som ikke er direkte eller indirekte påvirket af mennesker. Om ikke andet har vi ændret jordens store kredsløb i en grad, hvor selv intakte højmoser er påvirket gennem nedfaldet af kvælstof fra luften og ændringen af klimaet som følge af vores afbrænding af fossile brændstoffer. Hvad pladsen angår, så har Aarhus Universitet i 2016 beregnet den eksisterende og potentielle størrelse af landets eksisterende naturområder for Miljøstyrelsen (Fløjgaard m.fl. 2017). Formålet med undersøgelsen var at skabe overblik over muligheden for forskellige typer af arealforvaltning, blandt andet rewilding i store naturområder. Eftersom sådan en beregning afhænger af mange forskellige antagelser, har vi beregnet størrelsesfordelingen af danske naturområder efter følgende GIS-operationer:

- Scenarie 1: Eksisterende §3-naturområder (eng, mose, overdrev, hede, strandeng).
- Scenarie 2: Sammenlægning af alle §3-naturområder, med en afstand på max 20 m fra hin-



Figur 2. Danmarkskort over potentialer for større naturområder (>1000 ha): A. I scenarie 1 er der tre naturområder større end 1000 ha: Anholt, Saltholm og Kalvebod Fælled. B. I scenarie 2, bliver der ved sammensmeltning af §3-arealer på tværs af ejendomsskel og naturtyper dannet 28 store naturområder. C. I scenarie 3 er der ved sammensmeltning af §3-arealer med offentlig skov og naturmarker dannet 53 store naturområder, primært langs vestkysten, men også i Midtjylland og Nordsjælland. D. I scenarie 4 går naturen på tværs af befæstede veje og så dannes 55 store naturområder: Særligt langs vestkysten smeltes mange allerede store områder sammen til få meget store områder.

anden og adskilt af eksisterende veje.

- Scenarie 3: Sammenlægning af ovenstående med offentligt ejet skov samt marker som ligger omgivet af naturområder, således at > 60 % af arealer i en afstand af 200 meter er naturarealer.
- Scenarie 4: Sammenlægning af ovenstående naturområder, men nu på tværs af veje, som ikke længere adskiller naturområderne.

Som man kan se på figur 2 kan det, som i udgangspunktet ligner en fragmenteret natur uden store naturområder, forandres til et land med potentiale for hele 55 naturområder på mere end 1000 ha, heraf 3 områder på mere end 20.000 ha og 11 områder på mere end 5.000 ha. Uden at vi foretager os andet end at antage, at §3-beskyttet natur og statskov kunne disponeres helhjertet til natur, samt at veje ikke nødvendigvis behøver at fragmentere naturarealerne. Figur 2 viser, hvordan størrelsen af naturarealer i Thy ændrer sig i de 4 forvaltnings-scenarier.

Hvis man forestiller sig, at privatejet skov også vil kunne indgå som byggeklods i fremtidens danske naturområder, så vil der være endnu flere potentielle store naturområder i Danmark.

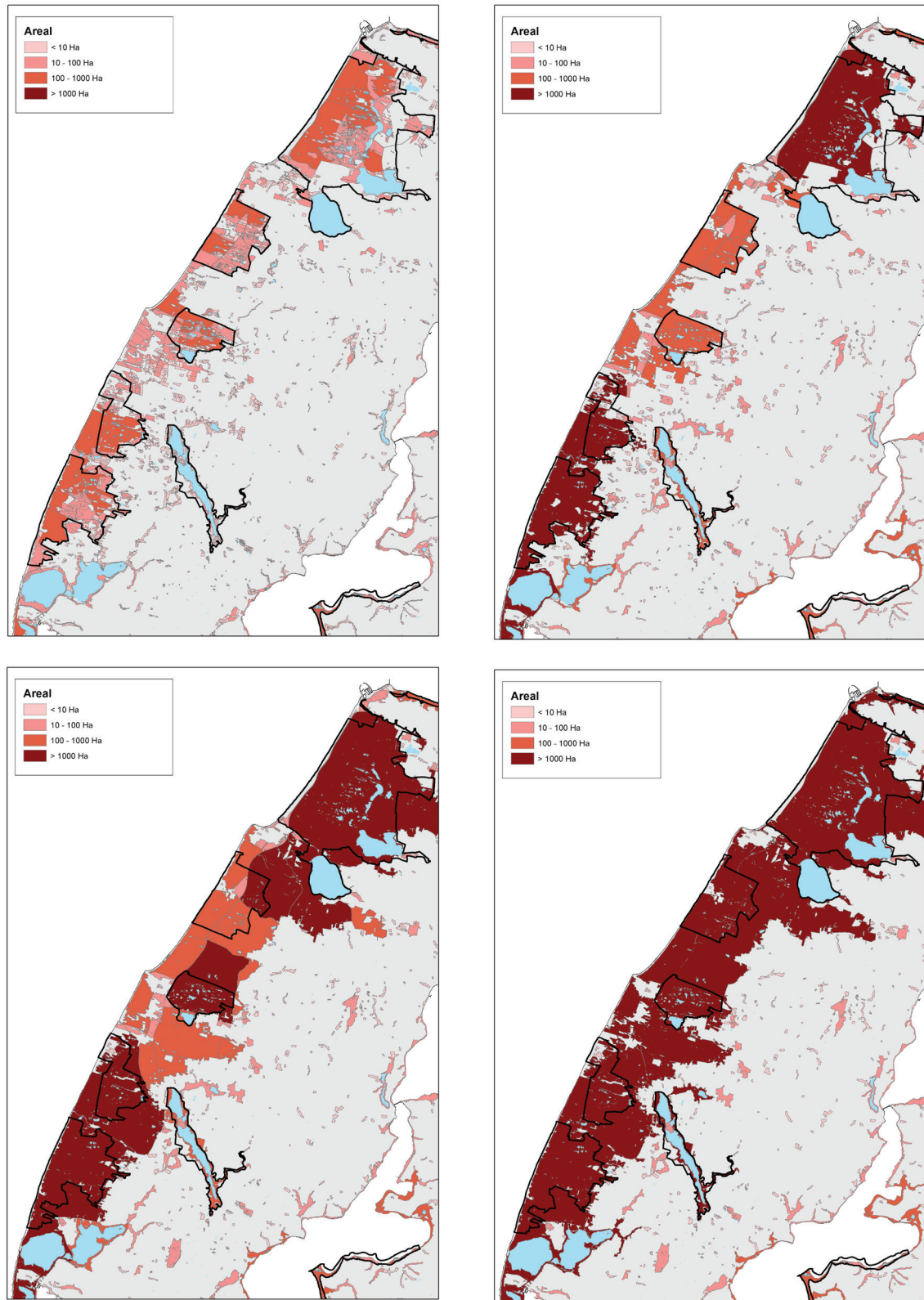
Der findes altså potentiale for store naturområder i Danmark med selvforvaltende natur, men der er også nogle barrierer, som skal overvindes, hvis dette potentiale skal indfries for alvor. For det første er der i dag mennesker som udnytter disse naturområder produktivt og rekreativt til ekstensivt landbrug, skovbrug, jagt, fiskeri, plukning af svampe og bær, løb og cykling og badefrier. For det andet er vi ikke vant til, at trafikken skal indrette sig efter risikoen for store vilde dyr på kørebanen.

Hvis vi starter med den sværeste barriere, så er det vores opfattelse, at den produktive udnyttelse af Danmarks eksisterende §3-arealer og statsskove har relativt lille samfundsøkonomisk betydning. Det årlige nettooverskud på statens skovdrift er beregnet til 50 millioner kroner, og §3-arealerne hører til den mest marginale del af landbrugsarealet – så marginal, at landbrugsdriften er ophørt mange steder, hvorved de lysåbne naturtyper gror til med vedplanter, fordi der ikke længere er nogle græssende dyr.

Desværre kan det undtagelsesvist være en god forretning at inddrage §3-arealer i landbrugsdriften. De såkaldte kulturrenge må nemlig gødskes og omlægges som hidtil på trods af deres beskyttelse og kan derfor fungere som udsprængningsarealer i landmandens gødningsregnskaber. De øvrige §3-arealer indgår primært til ekstensiv produktion af naturplejekød. Den primære barriere for disponering af statsskov til natur er Naturstyrelsens skovbrugsvirksomhed. Udlægning til naturformål ville medføre at skovdriftsdelen af Naturstyrelsen skulle nedrosles eller afvikles med tab af arbejdspladser til følge.

De rekreative interesser er mere varierede og dermed også mere komplekse at håndtere. De fleste rekreative interesser kan fint kombineres med en høj biodiversitet. Enkelte steder kan der være behov for at tage hensyn til sky dyr, men dette kan de fleste steder imødekommes ved at placere stier og veje, så der fortsat er vanskeligt tilgængelige områder, hvor forstyrrelsesfølsomme fugle og pattedyr kan trives. En af de største udfordringer består i at sikre en naturligt høj tæthed af store dyr inde i naturområderne, og samtidig undgå konflikt med arealerne udenfor, hvor hensynet til produktion og trafik vil kræve en betydelig regulering af de store dyr. En nærliggende og meget brugt løsning i nationalparker og naturreservater i hele verden, er at indhegne naturområderne og de store dyr. Men der er betydelig modstand mod indhegning af naturområder i Danmark, fordi hegn opfattes som kunstige barrierer i landskabet. Der er også betydelig modstand mod udsætning af dyr, som ikke er jagtbare i naturområder – i særdeleshed er der modstand mod udsætning af tamdyr som heste og kvæg. Selvom der også findes en generel modstand mod hegn blandt de som bruger naturen rekreativt, er nogle af de mest besøgte naturområder heget af hensyn til en stor bestand af græssende dyr – eksempelvis Jægersborg Dyrehave nord for København, Kalø Slotsruin på Mols og Eskebjerg Vesterlyng på V-Sjælland.

Mange af de eksisterende veje i naturområder er i forvejen små veje med langsom trafik og dermed burde det være overkommeligt at etablere zoner med nedsat hastighed, hvor større dyr kan



Figur 3. Thy (kysttrækningen mellem Agger Tange i syd og Hanstholm i nord): A. Viser scenarie 1. Natura2000-områderne er indtegnet som sorte polygoner og §3-arealerne er indtegnet med deres nuværende størrelse. Farverne indikerer arealernes størrelseskategori. B. I scenarie 2 er §3-arealer slået sammen på tværs af ejendomsskel og naturtyper. C. I scenarie 3 er §3-arealer, offentligt ejet skov og naturnære marker slået sammen. D. I scenarie 4 er naturområderne slået sammen på tværs af veje og jernbanespor.

passere vejen. Ved større veje kan der etableres nogle få brede faunapassager.

Selvom man således kan argumentere for, at §3-arealer og mange danske skovarealer har begrænset økonomisk værdi, har de altså alligevel en værdi for ejere og brugere, hvilket betyder at fuldblods naturdisponering vil kræve tinglysning og kompensation samt politisk vilje og formidling til offentligheden. Man kan naturligvis overveje hvor langt man kan komme politisk med at indgå frivillige aftaler med landbrugs- og skovbrugserhvervet om afståelse af marginale produktionsarealer til naturdisponering, men eftersom naturdisponering netop er noget andet og mere vidtrækkende end den nuværende naturbeskyttelse, må man forvente, at der fremsættes krav om kompensation eller egentlig erhvervelse. Man kan antageligt bruge jordfordeling som værktøj i denne proces, men selvom det lykkes at realisere et ejerskifte, hvor produktionsarealer samles hos producenter og naturarealer samles hos ejere med interesse for herlighedsværdierne, så taler vi om en øget beskyttelse af naturen på arealer som i dag bruges til produktive formål, og dermed må der forventes et økonomisk nettotab.

I praksis vil realiseringen af selvforvaltende natur i Danmark altså kræve både politisk vilje og økonomiske resurser. Den politiske vilje skal udmøntes i form af en lovgivning, som er egnet til ægte naturdisponering. Det kunne have været Nationalparkloven, men her er ikke tale om helhjertet naturdisponering, men snarere tale om en indholdsløs hensigtserklæring og markedsføring af et lokalområde i Danmark. Planloven kunne til gengæld være en oplagt mulighed, idet den kunne udstikke rammerne for en naturzone, som kunne være en kategori ligestillet med landzone og byzone. Naturzonebegrebet kunne på en og samme tid følge matriklen og anvendes fremadrettet til at disponere landskabet hensigtsmæssigt for at minimere konflikter mellem de modsatrettede interesser i byområder, landbrugsland og natur. Dernæst er der behov for en modernisering af Naturbeskyttelsesloven, så den kan udstikke rammerne for forvaltningen af arealer i naturzone.

Naturzonearealerne vil falde i forskellige størrelseskategorier – de største vil kunne udvikles

hen mod selvforvaltende naturområder, mens mindre områder vil kunne udlægges med ekstensiv og naturnær helårsgræsning, hvor robuste husdyr-racer græsser i naturen og samtidig bidrager med naturkød til markedet. Endelig vil en række små naturområder kræve en mere håndholdt naturpleje, enten i form af græsningspleje eller høslæt. Det ville være oplagt med forskellige navne for disse områder: Naturreservater, naturparker og naturlokaliteter for eksempel. Men det er efterhånden vanskeligt at finde på gode navne, da de fleste allerede er i brug i dag på arealer, hvor der netop ikke er tale om helhjertet disponering til naturformål.

Vildere fremtidsperspektiver

I dette essay har vi argumenteret for vigtigheden og muligheden for en rumlig planlægning i Danmark, som realiserer et betydeligt potentiale for store sammenhængende områder med helhjertet naturdisponering i form af en ny kategori i Planloven og en tilpasning af virkemidlerne i disse områder, så de understøtter formålet. Eftersom dette vil kræve en politisk vilje og økonomiske resurser, som ikke er til rådighed i dag, kan det synes rigeligt visionært, ja nærmest utopisk.

Ikke desto mindre opfatter vi vores forslag som pragmatiske og omkostningseffektive snarere end visionære og nyskabende. I bund og grund peger vi blot på mål og midler, som er velafprøvede andre steder i verden. Vi ser et planmål om en rigere og vildere dansk natur som en lavthængende frugt for en kommende dansk regeringsleder med behov for at præsentere borgerne for et positivt og livsbekræftende projekt midt i en endeløs række af tvungne og kedelige strukturelle tilpasninger og reformer som svar på fremtidens demografiske, økonomiske og miljømæssige udfordringer. Men hvis ovenstående forslag i virkeligheden er selvindlysende og banalt, hvordan kunne den spændende og vilde fremtid så se ud?

Vi forudser, at der kommer flere og større vilde dyr i Danmark. De senere år er vores fauna blevet udvidet med ulv, guldsjakal, bæver og mårhund og antallet og udbredelsen af kron dyr og dådyr er voksende. Der går rygter om, at der allerede er en bestand af vildsvin i Jylland, og selvom landbruget stritter imod, så er der vildsvin i vores nabo-

lande og vi tror, at fremtidens Danmark også er et land med masser af vildsvin. De udsatte bisoner og elge går endnu bag hegn, men der er seriøse overvejelser om at slippe bison løs på Bornholm. Det er endvidere ikke usandsynligt, at elg indvandrer sydfra af sig selv, så vi tror også på en fremtid med vildtlevende elge og bisoner. Derudover er bjørn og los begge oplagte dyr i den danske fauna, og det samme gælder vildhest og vildkvæg. Nok er urokse og vildhest uddøde, men deres gener lever videre i tamkvæg og tamhest, og disse dyr lader sig let forvilde igen. Men hvorfor standse ved den fauna vi kender fra Holocæn? Hvis vi accepterer præmissen om, at vi befinder os i Antropocæn, menneskets tidsalder, så kan vi jo vælge at invitere den fauna indenfor som bedst svarer til de økosystemer, som vores biodiversitet er udviklet under. Her tror vi på, at menneskers nysgerrighed og oplevelseslyst vil overskride det hidtil fremherskende nyttesyn, som i høj grad er grundfæstet i fordums generationers kamp mod naturen for at overleve og skabe materiel fremgang. I dag har vi vundet kampen mod naturens kræfter og overlevelsen er dermed i et vist omfang afkoblet fra nyttiggørelsen af naturen. Hvis vi skal gå skridtet videre fra den holocæne fauna er det mest oplagte at finde en nulevende erstatning for den manglende skovelefant, men næsehorn, leoparder og løver er også en mulighed. Vi forudser en fremtid hvor appetitten på en vildere natur stiger i takt med menneskers behov for nye udfordringer, og vi kunne godt forestille os en serie af danske eller europæiske nationalparker med stigende vildhed, kulminerende i et flagskib med leopard, løve og elefant.

Vi forudser desuden at deleøkonomien spreder sig til ejendomsretten og medfører et stigende folkeligt ønske om at afmontere den absolutte ejendomsret. En opblødning af ejendomsretten kan både følge af et politisk pres, men også af lokale processer, hvor fremtidens levedygtige fællesskaber i landdistrikterne blandt andet kommer til at bygge på en øget adgang til at færdes i naturen. Måske vil også fremtidens lodsejere være mere indstillet på at give øget adgang helt frivilligt. I dag presser mountainbikere, svampesamlere m.fl. på for en øget adgang til de private skove, så vi forudser, at ejendomsretten består, men med tiden

modereres/suppleres med en form for allemandsret til at færdes i naturen, samt på dyrkede arealer, hvor dette er muligt uden at skade afgrøden.

Endelig forudser vi, at biodiversitet i endnu højere grad end i dag bliver statusbærende. Uanset om man i dag kigger på ejendomspriser, priser på safarirejser eller på rigmænds ejendomsinvesteringer, så må man konstatere, at vild og storslået natur er i høj og stigende kurs. Det nye er, at de investeringslystne ikke slår sig til tåls med den erhvervede natur, men også bruger deres formue på at udvikle naturværdierne yderligere, eksempelvis gennem rewilding. Tilsvarende finder vi i miniformat en trend om, at invitere biodiversiteten indenfor i byernes parker og haver. Det er egentlig slet ikke så besynderligt, idet økonomer for længe siden har knæsat princippet om, at sjældenhed og værdi følges ad. I en verden hvor vi er så rige, at de fleste har adgang til årgangsvin, kaviar eller en tur i en Tesla, så stiger værdien af enestående natur tilsvarende, særligt den natur som kræver rigtig meget plads for at kunne trives. I sidste ende vil det måske være denne værdistigning som sætter en stopper for tabet af biodiversitet i Danmark?

Litteratur

- Brunbjerg, A. K., Bladt, J., Brink, M., Fredshavn, J., Mikkelsen, P., Moeslund, J. E., Skov, F., Nygaard, B. & Ejrnæs, R. (2016). Development and implementation of a high nature value (HNV) farming indicator for Denmark. *Ecological Indicators*, 61, 274-281.
- Brunbjerg, A. K., Bladt, J., Moeslund, J. E., & Ejrnæs, R. (2015). Naturen på kort-nye værktøjer målretter indsatsen for truede arter. *Aktuel Naturvidenskab*, (3), 12-15.
- Ejrnæs, R., Wiberg-Larsen, P., Holm, T.E., Josefson, A., Strandberg, B., Nygaard, B., Andersen, L.W., Winding, A., Termansen, M., Hansen, M.D.D., Søndergaard, M., Hansen, A.S., Lundsteen, S., Baattrup-Pedersen, A., Kristensen, E., Krogh, P.H., Simonsen, V., Hasler, B. & Levin, G. 2011: Danmarks biodiversitet 2010 – status, udvikling og trusler. Danmarks Miljøundersøgelser, Aarhus Universitet. 152 sider – Fag-

- lig rapport fra DMU nr. 815.
- Fløjgaard, C., Bladt, J. & Ejrnæs, R. 2017. Muligheder for større naturområder og mere selvforvaltende natur i Danmark. Aarhus Universitet, DCE – Nationalt Center for Miljø og Energi, 58 s. - Videnskabelig rapport fra DCE - Nationalt Center for Miljø og Energi nr. 228. <http://dce2.au.dk/pub/SR228.pdf>
- Fløjgaard, C., Haugaard, L., de Barba, M., Taberlet, P. & Ejrnæs, R.. 2016. Fødevalg hos kron dyr i Klelund Dyrehave. Undersøgelse af den rumlige og tidsmæssige variation i kron dyrenes fødevalg. Aarhus Universitet, DCE – Nationalt Center for Miljø og Energi, 60 s. - Videnskabelig rapport fra DCE - Nationalt Center for Miljø og Energi nr. 190. <http://dce2.au.dk/pub/SR190.pdf>