

# Agrárgazdasági Kutató és Informatikai Intézet

---

## A TESZTÜZEMEK 2000. ÉVI GAZDÁLKODÁSÁNAK EREDMÉNYEI



**Budapest  
2001**

Kiadja:  
az Agrárgazdasági Kutató és Informatikai Intézet

Főigazgató:  
Kapronczai István

Készült:  
az Informatikai Igazgatóság  
Vállalkozáselemzési Osztályán

Szerző:  
Kovács Gábor, Keszthelyi Szilárd

Közreműködött:  
Balogh Anikó, Balogh Marianna, Novák Ilona,  
Palotayné Szalontai Éva

Opponensek:  
Alvincz József  
Kapronczai István

## TARTALOMJEGYZÉK

Az alkalmazott rövidítések magyarázata.....	5
A kiadványban alkalmazott mutatók és fogalmak értelmezése .....	6
Összefoglalás.....	11
Bevezetés.....	13
1. Az egyéni gazdaságok jövedelmezősége .....	19
2. A társas vállalkozások jövedelmezősége .....	25
3. Az egyéni és a társas vállalkozások jövedelmezőségének összehasonlítása .....	31
Táblázatok jegyzéke.....	35
Ábrák jegyzéke.....	36
Mellékletek.....	37
Mellékletek jegyzéke.....	39



## Az alkalmazott rövidítések magyarázata

<i>ÉME</i>	:	éves munkaerőegység
<i>MT</i>	:	mezőgazdasági terület
<i>SFH</i>	:	standard fedezeti hozzájárulás
∅	:	átlag
++	:	felső negyed (az egy gazdaságra jutó adózás előtti eredmény alapján csökkenő sorba rendezett gazdaságok első 25%-a)
+	:	második negyed (az egy gazdaságra jutó adózás előtti eredmény alapján csökkenő sorba rendezett gazdaságok második 25%-a)
-	:	harmadik negyed (az egy gazdaságra jutó adózás előtti eredmény alapján csökkenő sorba rendezett gazdaságok harmadik 25%-a)
--	:	alsó negyed (az egy gazdaságra jutó adózás előtti eredmény alapján csökkenő sorba rendezett gazdaságok utolsó 25%-a)
*	:	nincs adat

---

\* Ha a jel a számmezőkben található.

## A kiadványban alkalmazott mutatók és fogalmak értelmezése

$$\text{Termelésiérték - arányos jövedelmezőség (\%)} = \frac{\text{Adózás előtti eredmény}}{\text{Összes termelési érték}} * 100$$

$$\text{Össztőke jövedelmezősége (\%)} = \frac{\text{Adózás előtti eredmény} + \text{Fizetett kamatok}}{\text{Források}} * 100$$

$$\text{Saját tőke jövedelmezősége (\%)} = \frac{\text{Adózás előtti eredmény}}{\text{Saját tőke}} * 100$$

$$\text{Munka - jövedelmezőség (1000Ft/ÉME)} = \frac{\text{Adózás előtti eredmény} + \text{Személyi jövedelmek}}{\text{Éves munkaerő egység}}$$

$$\text{Cash - flow (1000Ft)} = \text{Mérleg szerinti eredmény} + \text{Értékcsökkenési leírás}$$

$$\text{A befektetések fedezettsége (\%)} = \frac{\text{Mérleg szerinti eredmény} + \text{Értékcsökkenési leírás}}{\text{Bruttó beruházás}} * 100$$

$$\text{Likviditási gyorsráta} = \frac{\text{Pénzeszközök} + \text{Értékpapírok} + \text{Követelések}}{\text{Rövidlejáratú kötelezettségek}}$$

$$\text{Likviditási ráta} = \frac{\text{Forgóeszközök}}{\text{Rövidlejáratú kötelezettségek}}$$

$$\text{Saját tőke aránya (\%)} = \frac{\text{Saját tőke}}{\text{Források}} * 100$$

$$\text{Tőkeellátottság (\%)} = \frac{\text{Saját tőke}}{\text{Befektetett eszközök}} * 100$$

$$\text{Dinamikus eladósodottsági mutató (év)} = \frac{\text{Nettó kötelezettségek}}{\text{Cash - flow}}$$

**Állandó költségek:** egy adott *tevékenység (ágazat) méretétől független* költségtényezők. (Pl. egy 100 férőhelyes tehenistálló éves *amortizációja* nem változik attól függően, hogy 50 vagy 100 tehenet tartanak-e benne.) Az állandó költségek általában a gazdaság meglévő tartós erőforrásaihoz (föld, épületek, gépek, állandó dolgozók) kapcsolódnak. Számos döntéshez nem szükséges, hogy az állandó költségeket felosszuk az ágazatokra (ez a felosztás a több ágazat által közösen használt, vagy az ágazatokhoz közvetlenül nem kapcsolódó erőforrásoknál amúgy sem problémamentes), hanem a gazdaság egészének szintjén egy összegben vehetjük őket számításba.

**Átlagos eltérés:** a *szóródás* egyik statisztikai mutatója. Az egyes értékek és azok számtani átlaga közötti eltérések abszolút értékeinek számtani átlaga.

**Bruttó termelési érték:** a gazdaság termelő, szolgáltató tevékenységei, valamint az ezekhez kapcsolódó kiegészítő jellegű tevékenységek és műveletek által előállított *teljesítmények* (értékesítési árbevétel, aktivált saját teljesítmények, egyéb bevételek) értéke.

**Bruttó beruházás:** a befektetett eszközök állományának gyarapítására fordított pénzösszeg egy adott évben.

#### Eredmény levezetése a számvitelben:

01	Belföldi értékesítés nettó árbevétele
02	Export értékesítés nettó árbevétele
<b>I.</b>	<b>Értékesítés nettó árbevétele (01+02)</b>
<b>II.</b>	<b>Egyéb bevételek</b>
03	Saját előállítású eszközök aktivált értéke
04	Saját termelésű készletek állományváltozása
<b>III.</b>	<b>Aktivált saját teljesítmények értéke (03+04)</b>
05	Anyagköltség
06	Igénybe vett anyagjellegű szolgáltatások értéke
07	Eladott áruk beszerzési értéke
08	Alvállalkozói teljesítmények értéke
<b>IV.</b>	<b>Anyagjellegű ráfordítások (05+06+07+08)</b>
09	Béreköltség
10	Személyi jellegű egyéb kifizetések
11	Társadalombiztosítási járulék
<b>V.</b>	<b>Személyi jellegű ráfordítások (09+10+11)</b>
<b>VI.</b>	<b>Értécsökkenési leírás</b>
<b>VII.</b>	<b>Egyéb költségek</b>
<b>VIII.</b>	<b>Egyéb ráfordítások</b>
<b>A.</b>	<b>Üzemi (üzleti) tevékenység eredménye (I+II+ - III-IV-V-VI-VII-VIII)</b>
12	Kapott kamatok és kamatjellegű bevételek
13	Kapott osztalék és részesedés
14	Pénzügyi műveletek egyéb bevételei
<b>IX.</b>	<b>Pénzügyi műveletek bevételei (12+13+14)</b>
15	Fizetett kamatok és kamatjellegű kifizetések
16	Pénzügyi befektetések leírása

17	Pénzügyi műveletek egyéb ráfordításai
<b>X.</b>	<b>Pénzügyi műveletek ráfordításai (15+16+17)</b>
<b>B.</b>	<b><i>Pénzügyi műveletek eredménye (IX-X)</i></b>
<b>C.</b>	<b><i>Szokásos vállalkozási eredmény (+ -A+-B)</i></b>
<b>XI.</b>	<b>Rendkívüli bevételek</b>
<b>XII.</b>	<b>Rendkívüli ráfordítások</b>
<b>D.</b>	<b><i>Rendkívüli eredmény (XI-XII)</i></b>
<b>E.</b>	<b><i>Adózás előtti eredmény (+-C+-D)</i></b>
<b>XIII.</b>	<b>Adófizetési kötelezettség</b>
<b>F.</b>	<b><i>Adózott eredmény (+-E-XIII)</i></b>
18	Eredménytartalék igénybevétele osztalékra, részesedésre
19	Fizetett (jövőhágyott) osztalék és részesedés
<b>G.</b>	<b><i>Mérleg szerinti eredmény (+-F+18-19)</i></b>

**Éves munkaerőegység:** a *munkateljesítmény* mértékegysége (általában alkalmaznak az EU-statisztikákban); egy teljes munkaidőben foglalkoztatott, koránál és egészségi állapotánál fogva teljes értékű munkavégzésre alkalmas dolgozó éves munkaidő-teljesítménye, munkaórában. A kalkulációk során 1800 munkaórával vettük figyelembe.

**Fedezeti hozzájárulás (FH):** az üzemi termelő, szolgáltató tevékenységek (ágazatok) *termelési értéke és a változó költségek közötti különbség*. Tartalmazza tehát az ágazat nyereségét és – a gazdaság egészét tekintve – fedezetet nyújt (az ágazatokra fel nem osztott) állandó költségekre. Az FH kiszámítható az ágazat egységnyi méretére – pl. 1 hektár búza vetésterület, 1 db tehén (éves átlagléltszám) –, illetve az ágazat egészére is (fajlagos FH szorozva az ágazat méretével). Valamennyi ágazat FH-ját összeadva a gazdaság összes fedezeti hozzájárulását kapjuk.

**Korrigált személyi ráfordítások:** a korrekció az *egyéni gazdálkodást* folytató tesztüzemek (őstermelők, egyéni vállalkozók) által elszámolt *személyi ráfordítások* módosítását (növelését) jelenti a tesztüzemi *társas vállalkozásoknál* (szövetkezetek, kft-k stb.) jelentkező személyi ráfordítások szintjére. A korrekció a két üzemcsoport *jövedelmezőségének összehasonlítását* szolgálja.

**Nettó beruházás:** a befektetett eszközök állományának növekménye a selejtezések és az értékcsökkenési leírás (mint csökkentő tényezők) figyelembe vételével (bruttó beruházás – selejtezés – értékcsökkenés).

**Nettó kötelezettségek:** a kötelezettségek összege csökkentve a követelések, értékpapírok és pénzeszközök összegével.

**Saját tőke:** a vállalkozás vagyonának saját forrása, amelyet a vállalkozás alapítói, tulajdonosai bocsátottak – végleges jelleggel – rendelkezésre. (A vagyon fennmaradó részét idegen források finanszírozzák, ezért azt kötelezettségek – törlesztés, kamatfizetés stb. – terhelik.) A saját tőke részét képezi a vállalkozás működése során elért mérleg szerinti eredmény is.

**Standard fedezeti hozzájárulás:** elsődlegesen a mezőgazdasági termelőtevékenységek *egységnyi méretére* (1 hektár, 1 állat) vonatkozóan meghatározott *normatív* (átlagos időjárási és üzemi feltételekre vonatkoztatott)



*fedezeti hozzájárulás.* Ez az érték a gazdaságok *tartós jövedelemtermelő kapacitását* fejezi ki a termelőeszköz-ellátottság, a termelési szerkezet és a termőhelyi adottságok függvényében. A termelőtevékenységek fajlagos SFH-értékét a tevékenységek adott üzemben található méretével megszorozva, majd a szorzatokat összegezve, *a gazdaság összes SFH értékét* kapjuk. Ezt a gazdaság *ökonómiai méretének* meghatározására használják. Egy gazdaság bizonyos tevékenységei, tevékenység-csoportjai által előállított SFH-értékeknek az üzemi SFH-ból való részesedési arányával az adott gazdaság *termelési iránya* (tevékenységének profilja) is jellemezhető.

**Személyi jövedelem:** a bérek, bérjellegű természetbeni juttatások és a személyi jellegű egyéb kifizetések összege.

**Személyi ráfordítások:** a személyi jövedelem és azt terhelő járulékok (társadalombiztosítás, egészségügyi hozzájárulás stb.) együttes összege.

**Termelési irány:** egy adott üzem vagy üzemcsoport jellemző tevékenységi köre a tevékenység-csoportok SFH-jának részaránya alapján. A jelen kiadványban termelési irányok az alábbiak szerint különülnek el:

- árunövény-termelés (gabonafélék, cukorrépa, burgonya stb.): árunövények SFH-ja  $\geq \frac{2}{3}$ ;
- állattenyésztés I. (tömegetakarmány-fogyasztó állatok: tehén, hízómarha, juh, ló stb. tartása): tömegetakarmány-fogyasztó állatok SFH-ja  $\geq \frac{2}{3}$ ;
- állattenyésztés II. (abrakfogyasztó állatok: sertés, baromfi stb. tartása): abrakfogyasztó állatok SFH-ja  $\geq \frac{2}{3}$ ;
- ültetvényes termelés (szőlő, gyümölcs, komló): ültetvények SFH-ja  $\geq \frac{2}{3}$ ;
- kertészet: a kertészeti termelés (zöldségtermesztés, dísnövénytermesztés, faiskola) SFH-ja  $\geq \frac{2}{3}$ ;
- vegyes mezőgazdasági termelés: az előző kategóriákba be nem sorolható esetek.

**Változó költségek:** egy adott ágazat méretével összefüggésben módosuló költségek (pl. vetőmag, műtrágya, a gépek üzem- és kenőanyag költsége stb.). Ezek – ellentétben az állandó költségekkel – teljesen elmaradnak, ha az ágazati termelést rövidebb, hosszabb időre szüneteltetjük.



## Összefoglalás

A tesztüzemi információs hálózat keretében végzett 2000. évi felmérés során 1378 egyéni gazdaságról és 292 társas vállalkozásról kaptunk értékelhető adatokat. Ezen adatok túlnyomó részt számviteli nyilvántartásokból származnak és elsősorban a különböző üzemcsoportok jövedelemhelyzetének vizsgálatára adnak lehetőséget. Adatgyűjtés csak a nagyobb méretű, árutermelő jellegű – legalább 5 hektáron gazdálkodó vagy legalább 5 számosállatot tartó – gazdaságokban történt.

*A gazdálkodás eredményessége a 2000. évben – 1999-hez viszonyítva – az üzemek mindkét vizsgált csoportjában (egyéni, illetve társas vállalkozások) javult ugyan, de messze elmaradt a méltányosnak tekinthető, illetve a gazdasági stabilitáshoz szükséges szinttől.*

Annak ellenére, hogy az egyéni és társas gazdaságok között lényeges különbségek vannak mind a méretet, mind a bevételek és a költségek struktúráját illetően, *az 1 hektárra eső üzemi eredmény közel azonos volt a két szektorban (az összehasonlíthatóság érdekében korrigált értéken valamivel több, mint 11000 Ft/ha).*

Míg azonban az alapvetően saját tőkére alapozva gazdálkodó egyéni termelőket a pénzügyi (hitel-) műveletek veszteségei kevésbé érintették, addig a jelentős mértékben kölcsöntőkére támaszkodó *társas vállalkozások* esetében a fizetendő kamatterhek súlyosabb következményekkel jártak: *mind az adózás előtti, mind az adózás utáni eredményük a negatív tartományba került, gazdálkodásuk veszteségessé vált. Az egyéni vállalkozásoknál az utóbb említett eredménymutatók - bár alacsony szinten, de mégis - pozitív értékűek voltak.* (Tekintettel azonban arra, hogy az eltérések abszolút értékben csekélyek, a két szektor jövedelmezőségének összevetéséből nem vonhatók le hosszabb távra is érvényes következtetések.)

A rendkívül szerény jövedelmezőség, vagy éppen a ráfizetéses gazdálkodás természetesen *nem tette lehetővé a termelés eszközeinek megújítását, illetve bővítését.* Bár folyó áron mindkét szektorban növekedett valamelyest az eszközállomány, annak tényleges használati értéke nem érte el a korábbi.

Szembetűnő ugyanakkor, hogy *az átlagértékek mindkét szektorban erős szóródást takarnak.* (Ennek jele - többek között - az is, hogy az egyéni gazdaságok 72%-a nyereségesen, 28%-a veszteségesen gazdálkodott; a társas vállalkozások esetében ezek az arányok: 62%, illetve 38%.) Az eredmények alapján egyértelmű, hogy a nagyobb üzemméret, a jobb eszközellátottság, az ésszerű termelési szerkezet eredményesebb gazdálkodásra vezet, de valószínűsíthető, hogy a gazdálkodói képességek és a szakismeretek szerepe is jelentős.



## Bevezetés

### 1. A tesztüzemi információs rendszer fejlődése

Az agrárpolitikai intézkedések tervezéséhez, a meghozott döntések hatásainak vizsgálatához elengedhetetlen, hogy a mezőgazdaság egészére, valamint az üzemek minden fontosabb csoportjára vonatkozóan aktuális gazdasági információk álljanak rendelkezésre. Az agrárszektor irányítóin kívül még számos szervezet (oktatási intézmények, kutatóintézetek, szaktanácsadók, érdekvédelmi szervezetek, bankok stb.) tart igényt olyan információkra, amelyek a mezőgazdasági vállalkozások pénzügyi, vagyoni, jövedelmi helyzetét és annak változásait mutatják be. A rendszerváltás után azonban az ilyen jellegű információigény hosszú ideig kielégítetlen maradt. Ezen a kedvezőtlen helyzeten feltétlenül változtatni kellett (illetve kell), és nemcsak a hazai elvárások miatt, hanem az európai integráció érdekében is.

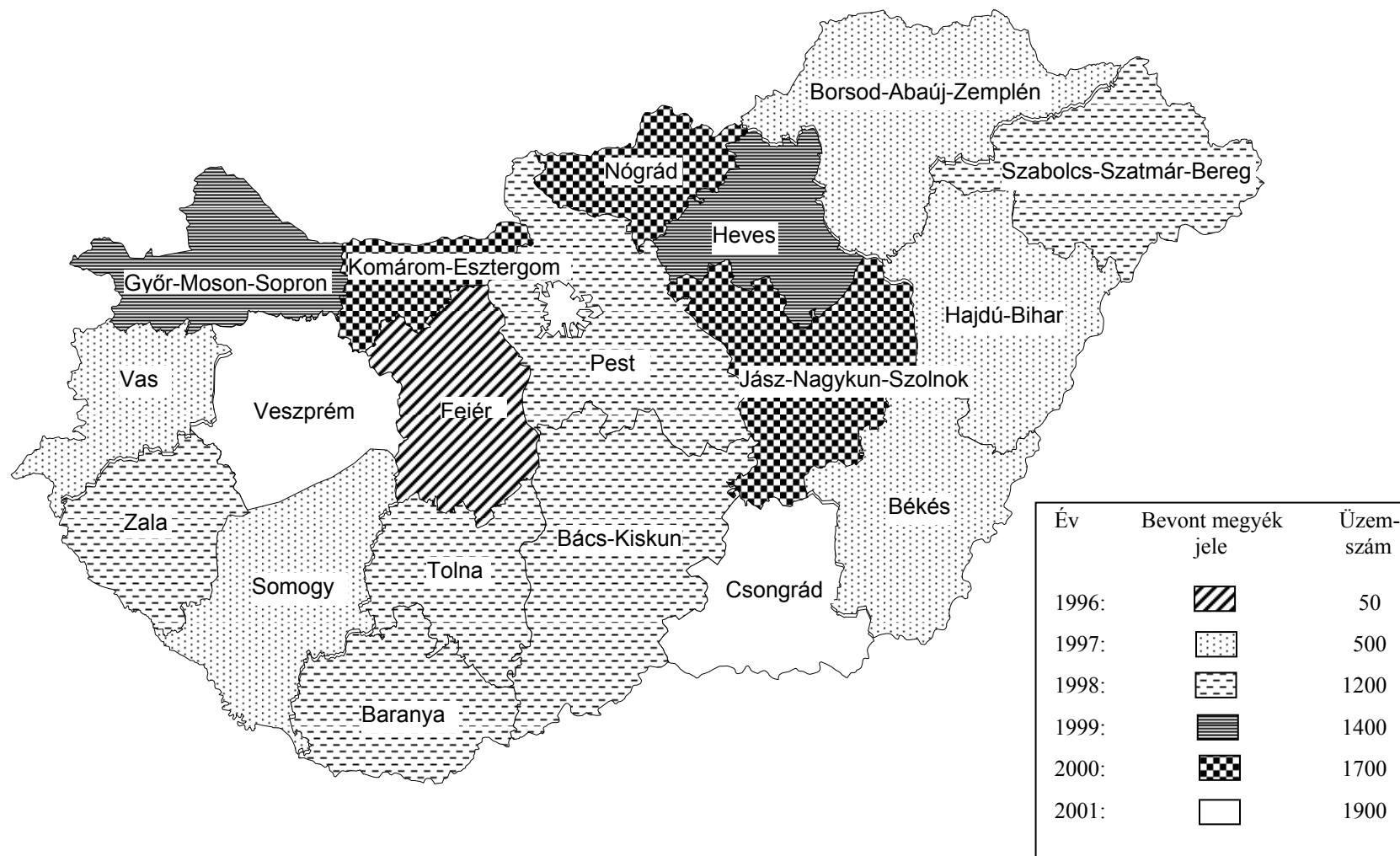
A közös agrárpolitika hatékonyabb megvalósításához ugyanis az Unió tagországi jogszabályokkal megalapoztak, és 1965-től a gyakorlatban is létrehoztak egy reprezentatív *üzemgazdasági információs rendszert*, amely a mezőgazdasági vállalkozások különböző csoportjainak jövedelmezőségéről szolgáltat ismereteket a régiók, illetve a tagországok szintjén. A rendszer elnevezése: *Mezőgazdasági Számviteli Információs Hálózat* (angolul: Farm Accountancy Data Network, FADN). Az adatgyűjtést és -feldolgozást – saját területükön – a tagországok szervezik meg, majd a szükséges adatokat az előírt formában, a megszabott határidőre átadják az Európai Bizottság részére. (Az információk hasznosítása azonban, természetesen, a tagországok szintjén is igen intenzíven folyik.)

Magyarországon – egyrészt az említett hazai információhiány miatt, másrészt az EU-csatlakozásra történő felkészülést is szolgálva – a Földművelésügyi Minisztérium 1995-ben megbízást adott az Agrárgazdasági Kutató és Informatikai Intézet (AKII) számára az EU-konform üzemgazdasági információs rendszer magyarországi kiépítésének megkezdésére. A rendszer elnevezéseként – német mintára – a „*tesztüzemi hálózat*” fogalom kezdett elterjedni. A *német szakértők* támogatásával folytatott előkészítő munkálatok után, az AKII 1996-tól hozzákezdett a gyakorlati megvalósításhoz, fokozatosan újabb és újabb megyéket, illetve gazdaságokat vonva be az adatgyűjtésbe. A feladat módszertani, szervezeti problémáinak megoldását PHARE-projektek keretében számos külföldi szakértő is segítette. A tesztüzemi hálózat fejlődését az 1. ábra szemlélteti.

A magyarországi tesztüzemi hálózat létrehozását **a mezőgazdaság fejlesztéséről szóló 1997. évi CXIV. törvény is előírta**, megteremtve ezzel a rendszer jogi alapját. Az idevonatkozó paragrafus – egyebek között – a következőképpen szól: „*Az agrárgazdaság megalapozott irányítása és az Európai Unióhoz való csatlakozás követelményeinek teljesítése érdekében a kormány reprezentatív üzemgazdasági adatbázist hoz létre és működtet.*”

1. ábra

**A tesztüzemi hálózat fejlődése 1996-2001 között**

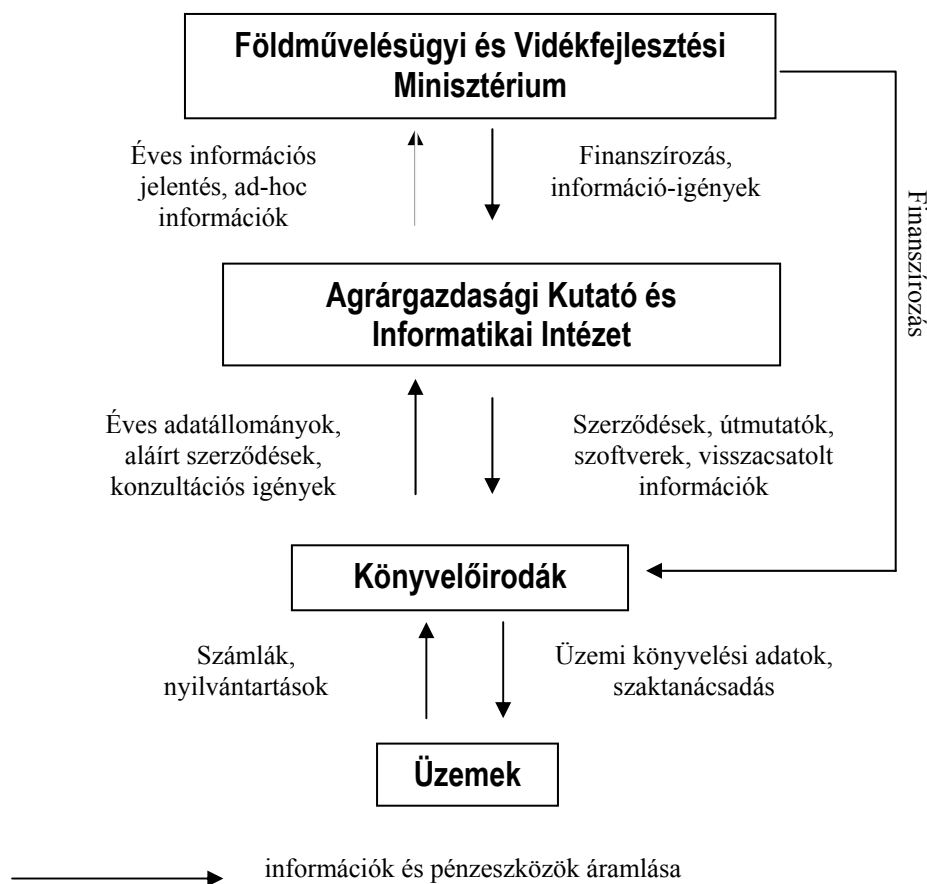


**2000-ben már 17 megye** (Csongrád, Veszprém megyék kivételével az összes) **több mint 1700 gazdaságát fogta át a hálózat**. 2001-ben a még hiányzó két megye is bekapcsolódott a rendszerbe, amely így **összesen mintegy 1900 mezőgazdasági vállalkozásról nyer adatokat, és ezzel országos szinten, teljes körűen kiépült**. A jelen beszámolóban szereplő adatszolgáltató gazdaságok kiválasztása a 2000. év elején történt. Ekkor még nyilvánvalóan nem álltak rendelkezésre a KSH 2000. áprilisában végrehajtott Általános Mezőgazdasági Összeírásának eredményei, amelyek biztosították volna a reprezentatív minta összeállítását. (Ez a hiányosság a korábbi években is fennállt és csak a 2002. évről szóló beszámolóban lesz kiküszöbölhető).

A testtüzemi hálózat szervezeti felépítését a 2. ábra mutatja.

2. ábra

### A testtüzemi hálózat szervezeti struktúrája



Az adatgyűjtő rendszer szervezeti struktúrája magában foglalja:

- az **Földművelésügyi és Vidékfejlesztési Minisztériumot** (FVM), amely az általános felügyeletet látja el és a finanszírozást biztosítja;
- az **AKII-t**, amely a folyamatos működtetési feladatokért, a központi adatfeldolgozásért, az eredmények nyilvánosságra hozásáért és a rendszer továbbfejlesztéséért felelős.
- Az üzemekkel való közvetlen kapcsolattartás, (az egyéni vállalkozások többségében) maga a könyvelés és az éves beszámolók előállítása a **könyvelőirodák** feladata. Ezt a tevékenységet jelenleg tizenegy, nyilvános pályázat keretében kiválasztott könyvelőiroda végzi. Az AKII által készített kiválasztási terv alapján a konkrét adatszolgáltató gazdaságok megkeresése és a velük való megállapodás is a könyvelőirodákra hárul.
- Az **üzemek** képezik a megfigyelés tárgyát. Kiválasztásuk 4 kritérium alapján történik (cégjogi forma, üzemméret, termelési irány, regionális elhelyezkedés). **A vizsgálatba a legalább 5 hektár mezőgazdasági területtel (szőlő-, gyümölcs- és zöldségtermesztés esetében minimum 1 hektárral) vagy 5 szamosállattal rendelkező gazdaságok kerülhetnek be.**

A struktúra egyes szintjei közötti **információ-áramlás főbb jellemzői** a következők:

Az **FVM** információ-igénnyel lép fel az **AKII** felé és pénzeszközöket ad át számára (hasonlóan történik a könyvelőirodák finanszírozása is), míg a másik irányban az éves jelentés és eseti információk áramlanak.

Az **AKII** és a **könyvelőirodák** közötti sokoldalú kapcsolatokat egyrészt szerződések, a könyvelőirodáknak átadott szakmai dokumentációk, instrukciók, szoftverek szimbolizálják; a másik oldalon az üzemi éves beszámolók átadása történik az AKII részére és rendszeres konzultációs igények jelennek meg.

A **könyvelőirodák** adatokat áramoltatnak vissza a **termelők** számára azok saját üzeméről, illetve a hasonló adottságú gazdaságok átlagos eredményeiről, amelyek felhasználhatók a horizontális és vertikális üzem-összehasonlításhoz. Ezen kívül szaktanácsadás és egyéb szolgáltatások (adóbevallások, pályázatok készítése, szakmai utak szervezése az adatszolgáltatók részére stb.) jelennek meg a termelők együttműködésének ellentételezéseként. Utóbbiak számláikat és saját gazdasági nyilvántartásaikat bocsátják a könyvelőirodák rendelkezésére.

A tesztüzemekben folyó adatgyűjtés főbb témakörei az alábbiak:

- a gazdaságok azonosító- és alapadatai
- földterületi adatok az év végén és változásuk az év során
- a munkaerő-állomány adatai
- a vállalkozás mérlegének adatai
- az eredmény-kimutatás adatai
- a befektetett eszközök állományának változása



- kimutatás az állatállomány és a készletek értékéről
- kimutatás a követelések esedékességéről és a kötelezettségek lejáratáról
- az állatállomány és a készletek változása
- vetésterület, átlaghozamok, átlagárak, üzemi belső felhasználás
- ágazati költség- és eredmény-elszámolás.

## 2. A kiadvány célja

A feldolgozott tesztüzemi eredményeket tartalmazó kiadványunk 1998 óta az idén már negyedik alkalommal jelenik meg. 2000-ben a 17 megyére kiterjedő adatgyűjtés mintegy 1700 üzemet fogott át. Az éves adatnyilvántartások rendben megtörténtek és - a szerződésekben megszabott feltételeknek megfelelően – az elektronikus formában rögzített adatok 2001. május 31-ét követően érkeztek be az AKII-hoz. A feldolgozási eredményeket - 1670 értékelhető adatot szolgáltató gazdaságra vonatkozóan - a jelen kiadvány tartalmazza. Néhány üzem adatait - adatközlési hiba, vagy a nem tipikus jelleg miatt - nem dolgoztuk fel.

Összesen mintegy 750 ezer adategység, vagyis egy gazdaságról átlagosan 450 adat állt rendelkezésünkre a lezárt 2000. évre vonatkozóan. Egy ilyen méretű, meglehetősen összetett adathalmaz számtalan ésszerű módon kiértékelhető. A kiadvány mellékletében szereplő táblázatok összeállításával az volt a szándékunk, hogy egy sokféle felhasználási célnak megfelelő, részletes, adott esetben további számítások alapjául szolgáló eredményközlés történjen, amelynek struktúráját igyekszünk állandósítani.

A *Mellékletek* táblázatai az üzemek gazdálkodásának egészére vonatkozóan tartalmaznak adatokat (az egyes ágazatokra vonatkozó adatok külön kiadványban fognak megjelenni). Minden output-adat **a felmérésben szereplő üzemek, illetve az azokból képzett csoportok átlagaként került kiszámításra**. Ha – kivételes esetben – valamely csoportnál a gazdaságok száma nem érte el az ötöt, akkor az adott csoportra vonatkozó adatokat nem közöltük.

Az adatok egy-egy gazdaságcsoportra vonatkozóan egységesen, az alábbi kategóriákba sorolhatóan jelennek meg:

- eszközellátottság,
- termelési szerkezet,
- hozamok, értékesítési árak,
- vagyonmérleg,
- befektetések,
- eredmény-kimutatás,
- gazdaságosság, jövedelmezőség, likviditás.

Tudatában kell lennünk, hogy az eredmények általánosíthatóságát bizonyos mértékig korlátozza az a körülmény az adatok súlyozása nem történt meg aszerint, hogy egy-egy, a felmérés mintájában szereplő üzem a saját csoportjának hány másik

üzemét képviseli. A későbbi kiadványokban – a KSH által készített aktuális gazdaságregisterre, illetve -tipológiára alapozva – ez a hiányosság kiküszöbölhető lesz.

Az adatfeldolgozás egyik módszertani sajátossága, hogy az üzemméret kifejezésére az Európai Unióban is használatos **standard fedezeti hozzájárulást** (SFH, angolul: Standard Gross Margin, SGM) alkalmazzuk. (A fogalmi magyarázatot lásd a 8-9. oldalon.) Ezeket az értékeket az 1997-98-99. évi tesztüzemi könyvelésből számítottuk ki (esetenként a normatív jelleg erősítésére a kapott értékeket más forrásból származó többéves adatokkal vetettük össze és a szükséges korrekciókat elvégeztük).

A kiadvány rövid szöveges elemzést is tartalmaz, amely azonban az előzőekben említett korlátozó tényezők (összehasonlítható idősorok hiánya, a rendszer kísérleti jellege stb.) miatt egyelőre csak korlátozott keretek között volt elvégezhető. Az értékelések elsősorban a különböző üzemkategoriók 2000. évi eredményeinek összehasonlítására épülnek, és csak esetenként történik utalás a korábbi évek tapasztalataira.

A szövegközi táblázatok a *Mellékletek* tábláinak felhasználásával készültek, de szükség szerint visszanyúltunk a teljes adatbázis azon részeihez is, amelyek nem szerepelnek a mellékletként közölt számanyagban.

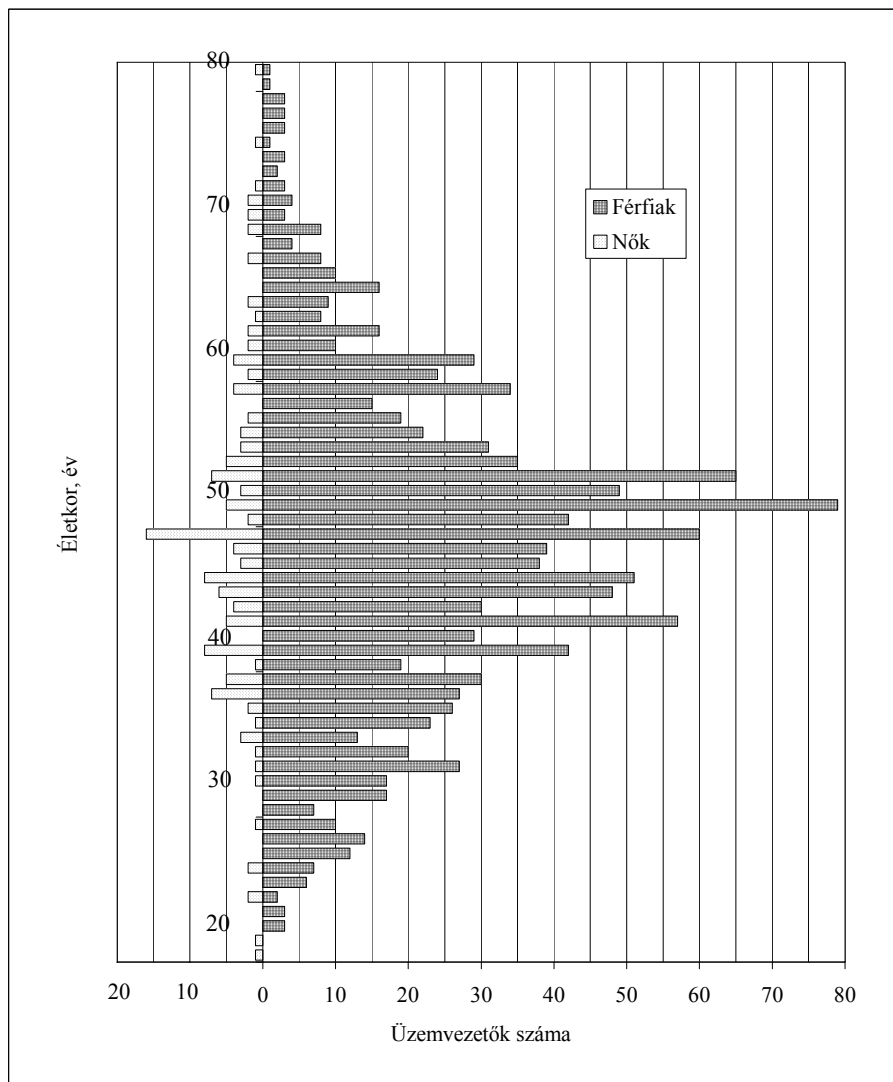
A továbbiakban elkülönítve történik az egyéni, illetve a társas vállalkozásokra vonatkozó jövedelmezőségi vizsgálat, majd összehasonlítjuk a két csoport eredményeit.

## 1. Az egyéni gazdaságok jövedelmezősége

A felmérésben 1378 egyéni gazdaság (őstermelő és egyéni vállalkozó, illetve ún. összevont – adózási, illetve a támogatási rendszerrel összefüggő okok miatt formailag részekre osztott, de ténylegesen egységes vállalkozásként funkcionáló – gazdaság) szerepelt. Átlagos területük közel 62 hektár<sup>1</sup> volt (ennek 46 %-át bérleményként használták). Egy gazdaságban 1,74 fő éves munkaerőegységet foglalkoztattak és 19,1 millió Ft értékű eszközállománnyal rendelkeztek (a saját termőföld értékét is beszámítva). Az üzemek vezetőinek átlagos életkora 47 év volt, egy ötödük idősebb volt 55 évnél, egy hatod részük pedig fiatalabb 35 évnél (3. ábra).

3. ábra

### Az üzemvezetők korstruktúrája az egyéni gazdaságokban



<sup>1</sup> A vizsgálat – az EU előírásainak megfelelően – csak a nagyobb, kifejezetten árutermelő jellegű gazdaságokra terjedt ki. Az eredmények értékelésénél azt is figyelembe kell venni, hogy ilyen méretű vállalkozások eredményessége kedvezőbb, mint a mezőgazdaság egészéé.

Az egyéni gazdaságok gazdálkodásának eredményessége – főként a magasabb termelői áraknak köszönhetően – 2000-ben javult az előző évhez képest, de összességében így is csak nagyon szerény mértékű hasznot hozott (1. táblázat).

1. táblázat

**Az egyéni gazdaságok eredmény-kimutatásának főbb tételei,  
jövedelmezőségi mutatók**

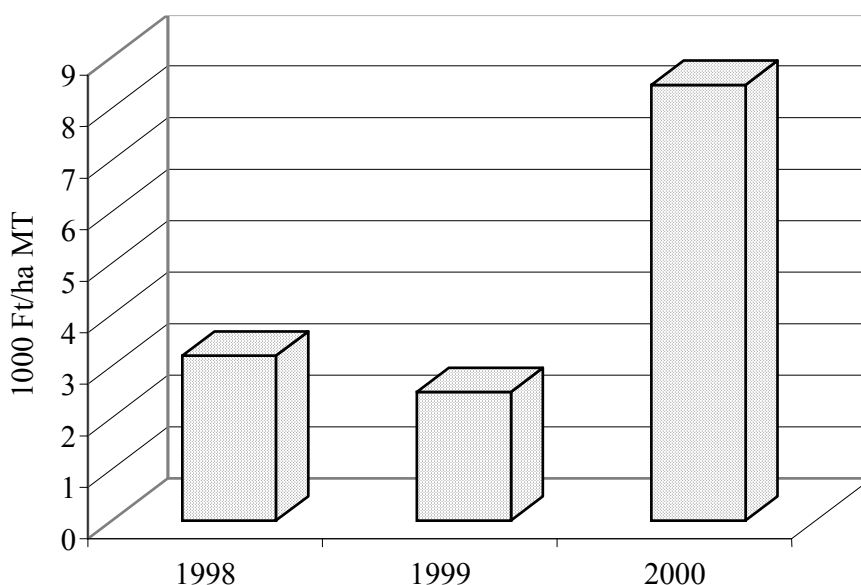
Megnevezés	1000 Ft/ha MT	Megoszlás, %
Bruttó termelési érték	169,46	100,00
ebből: értékesítés nettó árbevétele	138,73	81,87
ebből: szántóföldi növénytermesztés	69,62	41,08
állattenyésztés	49,82	29,40
zöldség, gyümölcs, szőlő, bor	11,25	6,64
egyéb bevételek	16,40	9,63
aktivált saját teljesítmények	14,32	8,45
Üzemi költségek összesen	141,30	100,00
ebből: anyagköltség	83,77	59,29
ebből: vásárolt vetőmag, szaporítóanyag	11,36	8,04
műtrágyák	9,52	6,74
növényvédő szerek	8,26	5,85
állatvásárlás	7,27	5,14
takarmányvásárlás	19,09	13,51
hajtó- és kenőanyag	16,82	11,90
személyi jellegű ráfordítások	13,75	9,73
ebből: bérköltségek	9,90	7,01
értékcsökkenési leírás	16,16	11,37
Üzemi tevékenység eredménye	28,16	
Adózás előtti eredmény	25,36	
Egy gazdaságra jutó adózás előtti eredmény	1510,1 ezer Ft/üzem	
Mérleg szerinti eredmény	20,63	
Termelésiérték-arányos jövedelmezőség, %	14,97	
Össztőke jövedelmezősége, %	8,74	
Saját tőke jövedelmezősége, %	8,98	
Munkajövedelmezőség	1210,42 ezer Ft/ÉME	

Egy hektár mezőgazdasági területre 25360 Ft, egy munkaerőegységre 869000 Ft, egy gazdaságra pedig 1510000 Ft adózás előtti eredmény jutott átlagosan. Ezek a

mutatók 25-30%-os javulást jeleznek 1999-hez viszonyítva (lásd 4. ábra), de az inflációt, illetve az elérhető betéti kamatokat (vagy más alternatív befektetés hozadékát) figyelembe véve, a jövedelmezőség szintje továbbra is rendkívül alacsony. Száz forint termelési értékre 15,0 Ft adózás előtti eredmény jutott; az ösztöke jövedelmezősége 8,7%, a saját tőkéé 9,0% volt. Az adózás előtti eredmény és a személyi jövedelmek együttes összegéből 1210 ezer Ft esett egy munkaerőegységre (munkajövedelmezőségi mutató).

4. ábra

#### Az adózás előtti eredmény alakulása az egyéni gazdaságoknál



Korrigált adatok (lásd 6. táblázat)

Bár a fenti mutatók értéke is az elvárható szint alatt marad<sup>2</sup>, tovább rontja a jövedelmezőségi helyzetről kialakítható képet az a körülmény, hogy a kimutatott eredmények valójában az elvárható személyi jövedelem jelentős részét is magukban foglalják, hiszen a ténylegesen elszámolt bérjellegű költség az egyéni gazdaságoknál mindössze 341 ezer Ft/év volt egy munkaerőegységre (alig több, mint 28 ezer Ft/hó). Így az egyéni gazdaságok átlagában a kigazdálkodott bruttó eredmény nagyrészt a személyes fogyasztást és nem a termelés fejlesztését szolgálta.

A vizsgált üzemek 2000-ben átlagosan 1,75 millió Ft értékű bruttó beruházást hajtottak végre. Ez azonban csak 520 ezer Ft értékű állóeszközállomány-növekedést idézett elő (nettó beruházás), mert a megvalósított befektetések nagyobbik része az értékcsökkenést kompenzálta, illetve a selejtezett vagy értékesített eszközök pótlását szolgálta<sup>3</sup>. A bruttó beruházás 55%-a a gépek, berendezések, járművek kategóriájában történt, épületekre, építményekre 13% jutott. Földvásárlásra,

<sup>2</sup> A saját tőke jövedelmezőségének pl. legalább 12-13% lett volna az indokolt (az alternatív befektetésekhez viszonyítva versenyképes) szintje.

<sup>3</sup> Ha feltételezzük, hogy a pótlandó befektetett eszközök átlagosan 9 éves korúak, akkor – mivel 1991-2000 között a mezőgazdasági beruházási árindex 358%-os volt – az eszközállomány csökkenésének (1750000-520000=1230000) a 3,6-szeresét (üzemenként közel 4,5 millió Ft-ot) kellett volna beruházni ahhoz, hogy a használati érték változatlan maradjon.

meliorációra illetve ültetvénytelepítésre ugyancsak 13%-os arányban investáltak a termelők (az ültetvénytelepítések értéke a többszörösére nőtt az előző évhez képest!).

Az egyéni gazdaságok eladósodottsága - a korábbi évekhez hasonlóan - továbbra is minimális volt. Erre utal a saját tőke 88%-os aránya, illetve, hogy az ún. nettó kötelezettségek értéke negatív, ami azt jelenti, hogy a meglévő pénzeszközök és a fennálló követelések összege meghaladja a gazdaságot terhelő összes kötelezettség értékét. Mindez az önmagában kedvező jelenség azonban mégsem arra utal, hogy az egyéni termelők gazdasági helyzete összességében stabil lenne. Inkább arról van szó, hogy részben a hitelfelvételhez szükséges saját források hiányában, illetve a hitelekhez való hozzájutás további nehézségei miatt (nagy kamatterhek, bonyolult ügyintézés, erős vagyoni biztosítékok szükségessége) a gazdálkodók tevékenységüket kénytelenek az önfinanszírozó képességükhöz igazítani. Ez egyrészt csökkenti ugyan a vállalkozással járó kockázatokat, másik oldalról viszont korlátozza a fejlődés ütemét és akadályozza a versenyképes méretű és felszereltségű üzemek nagyobb arányú létrejöttét.

A gazdálkodás eredményességét átfogóan jellemző jövedelmezőségi mutatókat a *gazdaságok mérete*<sup>4</sup> szerint képzett csoportokban vizsgálva a nagyobb méretű egyéni gazdaságok fölénye tapasztalható (2. táblázat).

2. táblázat

**A méretkategóriák szerinti üzemcsoportok jövedelmezőségi mutatói  
az egyéni vállalkozásoknál**

Megnevezés	Mérték-egység	Méretkategóriák (1000 Ft SFH)		
		kicsi ≤2000	közepes >2000 – 4000	nagy >4000
Üzemszám		575	389	414
Mezőgazdasági terület	ha	17,16	41,91	134,99
Számosállat	db	3,42	9,66	32,61
Bruttó termelési érték	1000 Ft/ha	189,66	179,47	162,97
Üzemi költségek	1000 Ft/ha	174,00	152,37	132,30
Üzemi tevékenység eredménye	1000 Ft/ha	15,65	27,10	30,67
Adózás előtti eredmény	1000 Ft/ha	13,91	24,47	27,64
Adózás előtti eredmény	1000Ft/üzem	238,61	1025,56	3731,42
Term.-érték-arányos jövedelmezőség	%	7,33	13,63	16,96
Össztőke jövedelmezősége	%	3,84	7,55	10,29
Saját tőke jövedelmezősége	%	3,91	7,78	10,62
Munkajövedelmezőség	1000 Ft/ÉME	471,37	939,37	1749,92

<sup>4</sup> Az egyéni gazdaságok méret szerinti csoportjait az alábbiak szerint alakítottuk ki: a gazdaság  
 kis méretű, ha SFH-ja nem haladja meg a 2 millió Ft-ot;  
 közepes méretű, ha SFH-ja nagyobb, mint 2millió Ft, de nem haladja meg a 4 millió Ft-ot;  
 nagy méretű, ha SFH-ja nagyobb 4 millió Ft-nál.

Példaként: 1 millió Ft SFH-t (az 1997-1999 évek átlagában) 7 ha-on folytatott cukorrépa-termesztéssel, vagy 6 tejlő tehén tartásával lehetett előállítani.

A nagyméretű egyéni gazdaságok 135 ha mezőgazdasági területet műveltek és 32,6 számosállatot tartottak. A kis méretkategóriába tartozóknál ugyanezen jellemzők értéke 17 hektár, illetve 3,4 számosállat. A termelés szerkezetét vizsgálva szembetűnő, hogy a kis méretű üzemeknél jelentősebb a munkaintenzív ágazatok (kertészet, szőlő, gyümölcs) árbevételi aránya (19,3%, szemben a nagyméretűeknél tapasztalható 6%-os aránnyal). Ennek is tulajdonítható, hogy utóbbiak hektáronként 14%-kal kisebb bruttó termelési értéket állítottak elő. Termelési költségeik azonban 24%-kal voltak alacsonyabbak egy hektárra vetítve, mint a kisméretű gazdaságok esetében. A fajlagos költség-megtakarítás következtében a nagy egyéni gazdaságok - a kisméretűekhez képest - területegységre vetítve csaknem kétszer nagyobb üzemi eredményt értek el. A sikeresebb költséggazdálkodást az tette lehetővé, hogy a nagyméretű gazdaságok a munkaerő hatékonyabb foglalkoztatását és az eszközök jobb kihasználását tudják biztosítani, továbbá kevesebb külső szolgáltatást kell igénybe venniük (mivel jórészt saját maguk, olcsóbban el tudják végezni az adódó gépi munkákat). Előnyeik más mutatókat vizsgálva is egyértelműek.

Vizsgáltuk az egyéni gazdaságok jövedelem-alakulását *tevékenységük irányába* (jellemző termelési profiljuk) szerint is (3. táblázat). Az egyéni gazdaságok 2000. évi teljesítményét - a kulcsmutatónak tekinthető sajáttőke-jövedelmezőség alapján - értékelve megállapítható, hogy a jövedelmezőségi lista élén - a mezőnyből messze kiemelkedve (20,2%) - a zöldségtermelő profilú gazdaságok állnak. Utánuk meglehetősen kiegyenlített a mezőny: az említett jövedelmezőségi mutató értéke minden csoportnál 8-9% körül mozog. Az 1999. évi jövedelmezőségi szintjükön sokat javítottak a sertés- és baromfitartó (állattenyésztés II.), valamint az árunövény-termesztő és a vegyes profilú gazdaságok. A többi csoportban nem változott lényegesen az egy évvel korábbi állapot.

Az egyéni gazdaságok jövedelmezőségi helyzetének vizsgálatánál nem hagyható figyelmen kívül, hogy az átlagértékek nagyon erős *szóródást* takarnak. A vizsgált üzemek közül a mérleg szerinti eredmény 998 esetben (72,4%) pozitív, 380-ban (27,6%) pedig negatív előjelű volt. A nyereséges gazdaságok átlagosan 2,25 millió Ft hasznot (mérleg szerinti eredményt), a veszteségesek viszont 1,44 millió Ft ráfizetést könyveltek el. Míg azonban a legkisebb méretkategóriájú gazdaságoknak 67%-a volt képes nyereségesen gazdálkodni, addig a legnagyobbak között ez az arány 79% volt.

Az egyéni gazdaságok legjobb 25%-ában<sup>5</sup> 59,6 ezer Ft volt az 1 hektár mezőgazdasági területre jutó adózás előtti eredmény, míg a leggyengébb 25% esetében hektáronként -28,4 ezer Ft veszteség mutatkozott (3. táblázat). Az egy gazdaságra jutó adózás előtti eredmény átlagától (1510 ezer Ft) az egyedi eredmények (az eltérés előjelének figyelembe vétele nélkül) átlagosan 2,4 millió Ft-tal tértek el. A – más jellemzők szerint – homogénnek tekinthető – üzemek közötti szélsőséges jövedelmezőségi eltéréseket nem lehet figyelmen kívül hagyni, mert az eltérő gazdasági helyzetben levő üzemek differenciált kezelést igényelnek az agrárpolitikai intézkedések kialakítása során.

<sup>5</sup> A "legjobb", illetve a „leggyengébbek” kiválasztása az egy üzemre jutó adózás előtti eredmény alapján történt.

3. táblázat

**Az egyéni gazdaságok legjobb (felső negyed) és leggyengébb (alsó negyed)  
25 százalékának jellemzői**

Mutató	Mérték- egység	Felső negyed	Alsó negyed	Összes gazdaság
Üzemszám	-	344	345	1378
Standard fedezeti hozzájárulás	1000 Ft/üzem	7552,74	3496,71	4093,32
Mezőgazdasági terület	ha/üzem	103,77	55,81	59,55
Eszközérték	1000 Ft/ha MT	356,93	292,68	320,45
Állatállomány	sz.á./100 ha MT	23,31	25,29	23,44
Búzahozam	t/ha	3,99	2,56	3,48
Tejhozam	l/tehén	5565,11	3200,88	4910,30
Bruttó termelési érték	1000 Ft/ha MT	215,62	117,23	169,46
Nettó beruházás	1000 Ft/ha MT	16,66	1,67	8,74
Adózás előtti eredmény	1000 Ft/ha MT	59,56	-28,43	25,36
Adózás előtti eredmény	1000 Ft/üzem	6180,54	-1586,68	1510,12
Mérleg szerinti eredmény	1000 Ft/ha MT	51,02	-28,44	20,63
Cash-flow	1000 Ft/üzem	6958,25	-546,44	2190,36
Saját tőke jövedelmezősége	%	19,02	-11,23	8,98

Más oldalról a differenciáltság kérdése úgy is megközelíthető, hogy a gazdálkodási színvonal kiegyenlítetttségének növelésében még óriási tartalékok vannak. Miután a gazdálkodók képességei és szakismeretei egyre növekvő szerepet játszanak az eredményességben, továbbképzésükre, szaktanácsokkal történő ellátásukra nagy figyelmet kell fordítani.



## 2. A társas vállalkozások jövedelmezősége

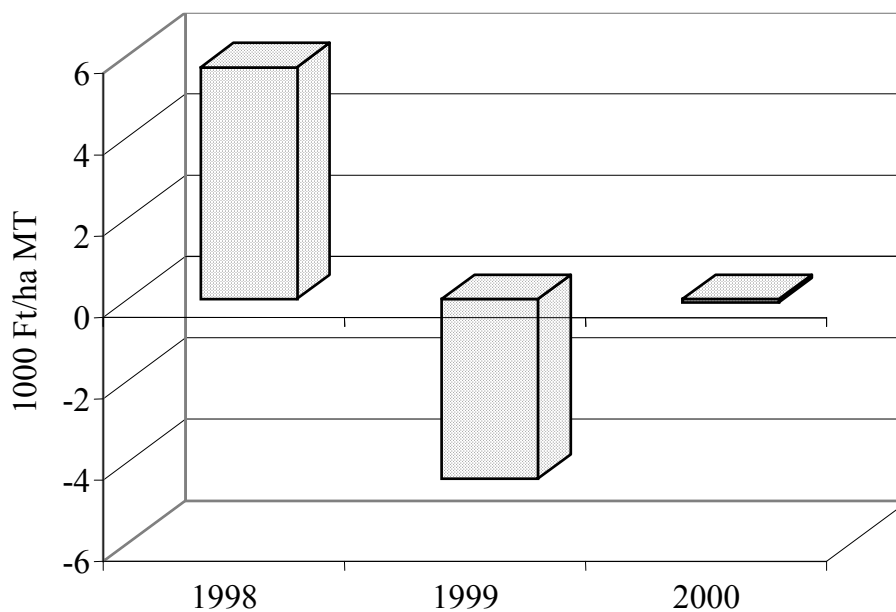
A 2000. évi felméréshez 292 társas vállalkozás (jogi személyiség nélküli, illetve jogi személyiségű gazdasági társaság, szövetkezet) szolgáltatott adatokat.

A vizsgált társas vállalkozások által használt átlagos terület 942 ha volt, ezt csaknem teljes egészében (97,6%-ban) bérelték. A területhez átlagosan 266 millió Ft értékű eszközállomány tartozott, az eszközök 1 ha mezőgazdasági területre jutó értéke 305 ezer Ft volt. Egy üzem átlagosan 39,0 éves munkaerőegységet foglalkoztatott.

Miközben a társas vállalkozások mezőgazdasági tevékenységükkel hektáronként 293,6 ezer Ft bruttó termelési értéket állítottak elő, több mint 282,3 ezer Ft költségük merült fel, vagyis az ún. üzemi eredmény mindössze 11,3 ezer Ft volt hektáronként (4. táblázat). Ebből leszámítva a pénzügyi műveleteknek (a jelentős hitelterhekkel összefüggő) veszteségeit, továbbá a szokásos vállalkozási tevékenységtől független bevételek és kiadások egyenlegét (ez utóbbi is enyhén negatív), akkor hektáronkénti adózás előtti eredmény (veszteség) nulla körüli érték: -80 Ft (igaz, 1999-ben a társas vállalkozások adózás előtti eredménye -4400 Ft/ha veszteség volt, tehát a javulás szembeűnő; lásd 5. ábra). Az adózott, illetve a mérleg szerinti eredmény is negatív előjelű volt (utóbbinak az értéke -1,6 ezer Ft/ha, illetve -1414 ezer Ft/üzem). 100 Ft árbevételre -0,03 Ft, a saját tőke 100 forintjára -0,05 Ft adózatlan eredmény jutott.

5. ábra

**Az adózás előtti eredmény alakulása a társas vállalkozásoknál**



A jövedelmezőségi mutatók közül csak az ösztőke jövedelmezősége mutat viszonylag kedvezőbb értéket (4,25%) mert számításánál a fizetett kamatok összege

eredménynövelő tényezőként szerepel, mint előállított, bár nem a vállalkozásnál maradó jövedelemrész. Az ún. munkajövedelmezőségi mutató az adózás előtti eredmény és a személyi jövedelmek egy éves munkaerőegységre jutó összegét szemlélteti (értéke 777,1 ezer Ft/ÉME).

4. táblázat

**A társas vállalkozások eredmény-kimutatásának főbb tételei,  
jövedelmezőségi mutatók**

Megnevezés	1000 Ft/ha MT	Megoszlás, %
Bruttó termelési érték	293,60	100,00
ebből: értékesítés nettó árbevétele	244,20	83,17
ebből: szántóföldi növénytermesztés	66,43	22,63
állattenyésztés	100,78	34,33
zöldség, gyümölcs, szőlő, bor	8,82	3,01
mezőgazdasági szolgáltatások	29,41	10,02
egyéb bevételek	32,08	10,93
aktivált saját teljesítmények	17,31	5,89
Üzemi költségek összesen	282,25	100,00
ebből: anyagköltség	130,09	46,09
ebből: vásárolt vetőmag, szaporító anyag	8,98	3,18
műtrágyák	10,10	3,58
növényvédő szerek	10,64	3,77
állatvásárlás	5,75	2,04
takarmányvásárlás	35,74	12,66
hajtó- és kenőanyag	22,85	8,10
személyi jellegű ráfordítások	46,97	16,64
ebből: bérköltségek	30,68	10,87
értékcsökkenési leírás	13,59	4,82
Üzemi tevékenység eredménye	11,34	
Adózás előtti eredmény	-0,08	
Mérleg szerinti eredmény	-1,62	
Egy gazdaságra jutó mérleg szerinti eredmény	-1413,87 ezer Ft/üzem	
Termelési érték arányos jövedelmezőség, %	-0,03	
Össztőke jövedelmezősége, %	4,25	
Saját tőke jövedelmezősége, %	-0,05	
Munkajövedelmezőség	777,07 ezer Ft/ÉME	

A társas vállalkozások saját tőkéjének aránya 2000-ben alig haladta meg az 53%-ot, de még elegendő volt arra, hogy a befektetett eszközöket teljes mértékben (illetve ezen túl még a forgóeszközök egy csekély részét is) saját tőkével tudják finanszírozni (tőkeellátottság: 121%). A fennálló kötelezettségek egy gazdaság

átlagában 118,4 millió Ft-ot tettek ki; ennek 68%-a rövidlejáratú kötelezettség volt. A nettó (a követelések és a pénzeszközök értékével csökkentett) kötelezettségek is elérték a 62,5 millió Ft-ot. A dinamikus eladósodottsági mutató szerint a képződő cash-flow (a mérleg szerinti eredmény és az értékcsökkenési leírás együttes összege) 6 év alatt tenné lehetővé a nettó kötelezettségek törlesztését. A likviditási mutatók értéke elfogadható: a rövidlejáratú kötelezettségek 70%-át gyorsan mobilizálható eszközök (követelések és pénzeszközök) fedezik; az összes forgóeszköz-állomány pedig 1,9-szerese a rövidlejáratú kötelezettségeknek. Mindez összességében még nem mutat riasztó képet a társas vállalkozások pénzügyi önállóságáról, illetve a pénzforgalom egyensúlyáról, de aggodalomra ad okot az a tény, hogy a gazdaságok a tartozások visszafizetésére kénytelenek fordítani szabad forrásaik nagy részét, miközben ezekre a fejlesztések érdekében is égető szükség lenne. Nyugtalanító az eladósodottság több év óta romló tendenciája is.

Az összes társas vállalkozás átlagában az 1 ha mezőgazdasági területre jutó bruttó beruházás értéke 29,6 ezer Ft, a nettó beruházás értéke pedig 3,0 ezer Ft volt. Utóbbi mutatószám pozitív előjele azt jelzi, hogy a gazdaságok nominálisan ugyan valamivel többet investáltak annál, mint amennyivel meglévő befektetett eszközállományuk értéke csökkent (az amortizáció és a selejtezések, vagy eladások következtében), de – a beruházási javak árszínvonalának az elmúlt években történt emelkedése miatt – ez a többlet nyilvánvalóan nem volt elegendő a használati érték alapján szükséges eszközpótláshoz (lásd a 3. számú lábjegyzetet a 21. oldalon). A bruttó beruházás legnagyobb része (38%) gépekre fordítódott, az épület-beruházások 20%-os hányadot képviselnek. Jelentős a befejezetlen beruházások aránya is (18%).

A jövedelmezőséget az (az SFH-val kifejezett) *üzemméret*<sup>6</sup> függvényében vizsgálva azt találjuk, hogy – hasonlóan az egyéni vállalkozásokhoz – a növekvő méret jobb eredményeket (ez esetben: kisebb fajlagos veszteséget) biztosít. A nagyobb méretek felé haladva az 1 hektárra jutó mérleg szerinti eredmény így alakul: -12,6, -3,8, -0,4 ezer Ft. (5. táblázat).

A kisméretű társas vállalkozások kategóriájában – ezek nagyjából bt-k és kft-k – az egy hektárra jutó bruttó termelési érték lényegesen nagyobb, mint a másik két méretcsoportban. (Ez a szőlő, gyümölcs és zöldségtermelés magasabb arányának és a kiterjedt szolgáltatási tevékenységnek köszönhető.) Viszont hektáronkénti költségeik is magasak, s ők szenvedik a legnagyobb fajlagos veszteséget a pénzügyi műveletek terén. Lényegében az utóbbi tényező az, ami a másik két méretcsoporthoz viszonyított helyzetüket leginkább lerontja.

Egyébként minden méretcsoportban egyaránt találhatók nyereséges, illetve veszteséges vállalkozások. A nyereségesek számaránya – a méretek növekvő

<sup>6</sup> Az *ökonómiai üzemméret* alapján a 292 társas vállalkozás közül 93-at soroltunk a kis méretkategóriába (SFH nem nagyobb, mint 15 millió Ft), 94 a közepes (SFH nagyobb mint 15 millió, de legfeljebb 70 millió Ft), végül 105 gazdaság a nagy méretkategóriába (SFH nagyobb mint 70 millió Ft) került. A csoportok kialakítása bizonyos mértékig „önkéntesen” történt: arra törekedtünk, hogy kerek értékű osztályhatárok mellett, három, nagyjából azonos létszámú csoport képződjék.

sorrendjében, a mérleg szerinti eredmény alapján – a következő: 61%, 56% és 67%. Tehát szám szerint minden méretkategóriában túlsúlyban vannak a nyereséges vállalkozások, de míg az egy üzemre jutó átlagos nyereség viszonylag szerény, addig a veszteségeseknél az átlagos ráfizetések jelentősek.

5. táblázat

**A méretkategóriák szerinti üzemcsoportok jövedelmezőségi mutatói  
a társas vállalkozásoknál**

Megnevezés	Mérték- egység	Méretkategóriák (1000 Ft SFH)		
		kicsi ≤15000	közepes >15000 – 70000	nagy >70000
Üzemszám		93	94	105
Mezőgazdasági terület	ha	99,13	617,57	1786,43
Bruttó termelési érték	1000 Ft/ha	408,33	254,92	299,92
Üzemi költségek	1000 Ft/ha	396,07	246,78	287,63
Üzemi tevékenység eredménye	1000 Ft/ha	12,26	8,14	12,29
Pénzügyi műveletek eredménye	1000 Ft/ha	-17,54	-8,89	-11,00
Mérleg szerinti eredmény	1000 Ft/ha	-12,58	-3,81	-0,40
Mérleg szerinti eredmény	1000Ft/üzem	-1247,06	-2352,94	-714,57
Term.-ért.-arányos jövedelmezőség	%	-2,17	-0,62	0,27
Össztőke jövedelmezősége	%	0,78	4,06	4,67
Saját tőke jövedelmezősége	%	-3,07	-1,22	0,49
Munkajövedelmezőség	1000 Ft/ÉME	343,81	682,14	832,60

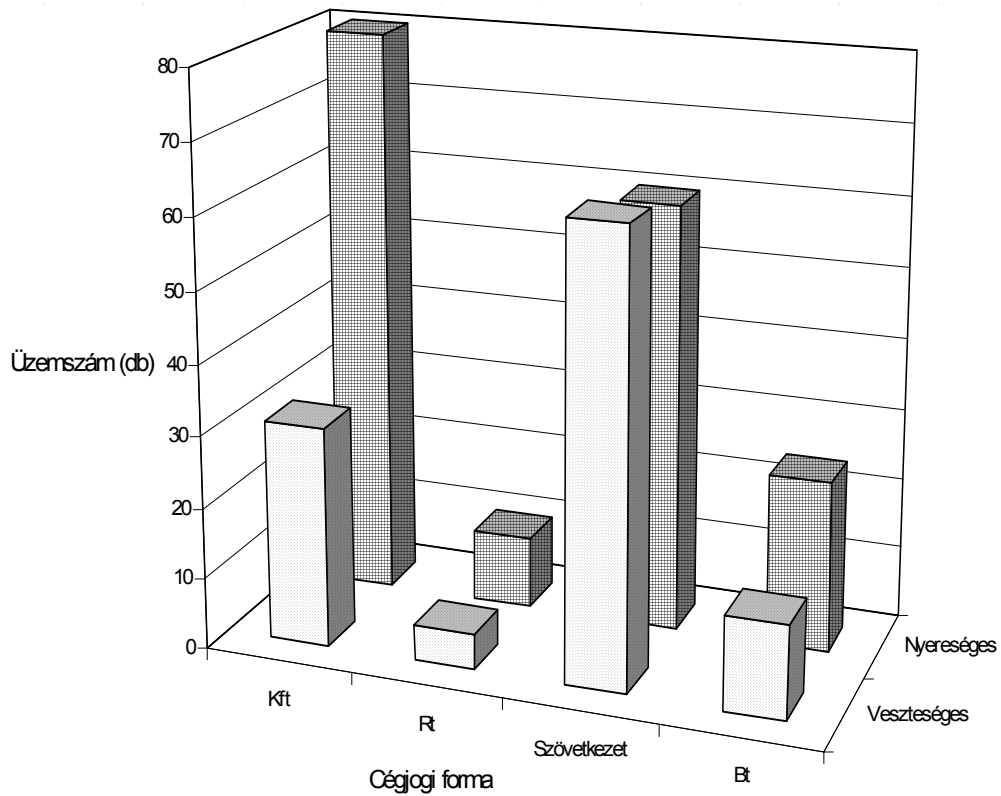
A *termelési irányok* szerint képzett üzemcsoportok közül a gyümölcsstermelő és szőlős (ültetvényes) gazdaságokban érték el a legjobb eredményt. A további sorrend: tömegtakarmány-fogyasztó állatokat tartó gazdaságok, a vegyes mezőgazdasági termelést folytató gazdaságok, az abrakfogyasztó állatokat tartó gazdaságok, végül az árunövény-termesztő gazdaságok. (A mintában csak 2 zöldségtermesztő társas vállalkozás szerepelt, ezek – statisztikai értelemben – nem értékelhetők.)

Az egyedi eredmények szóródása a társas vállalkozásoknál is igen erős. A vállalkozások 62%-ánál (180 üzem) pozitív a mérleg szerinti eredmény, egy üzemre átlagosan 9,7 millió Ft nyereség jut. A másik oldalon 112 vállalkozás (38%) veszteséges, átlagosan -19,2 millió Ft ráfizetést elszenvedve. Az összes gazdaság átlagában adódó -1,4 millió Ft mérleg szerinti eredménytől az egyes gazdaságok eredményei (az eltérés irányát figyelmen kívül hagyva) átlagosan 13,7 millió Ft-tal (!) térnek el. A társas vállalkozások legjobb 25%-a 1 ha-ra vonatkoztatva 16890 Ft-os nyereséget (mérleg szerinti eredményt) ért el, míg a leggyengébbek -23360 Ft-os veszteséget voltak kénytelenek elkönyvelni.

Eltérő mértékben oszlik meg a nyereséges, illetve veszteséges gazdaságok száma az egyes cégjogi formák szerint is: főleg a szövetkezetek körében magas a veszteségesen gazdálkodók aránya. (6. ábra)

6. ábra

**Nyereséges és veszteséges gazdaságok száma cégjogi formák szerint  
(a mérleg szerinti eredmény alapján)**





### 3. Az egyéni és a társas vállalkozások jövedelmezőségének összehasonlítása

Az egyéni és a társas vállalkozások jövedelmezősége nem hasonlítható össze közvetlenül egymással. Figyelembe kell venni – többek között – azt a már említett körülményt, hogy az egyéni gazdaságok nem számolják el költségként a családtagok munkaidő-teljesítménye után járó indokolt bértömeget (2000-ben 1 hektárra vetítve az egyéni gazdaságoknál 13,8 ezer Ft személyi jellegű ráfordítás került elszámolásra, ezzel szemben a társas vállalkozásoknál 47,0 ezer Ft). Az egyéni gazdaságban dolgozó családtagok személyi jövedelmének egy része tehát a könyvelésben kimutatott eredményben jelenik meg. Az összehasonlíthatóság biztosításának egyik módszere, hogy olyan korrekciót hajtunk végre, amelynek során a két szektorban felmerült munkaidő-teljesítmények után azonos költségételt számítunk fel. Esetünkben azt a megoldást választottuk, hogy az egyéni gazdaságok könyvelésében elszámolt személyi ráfordítások (bérek, bérjellegű juttatások és azok közterhei) helyett a tesztüzemi társas vállalkozásokéval megegyező személyi ráfordításokkal számoltunk (ez 1050 ezer Ft/ÉME).

A korrekció hatására 2,2-szeresére nőttek az egyéni gazdaságok személyi ráfordításai, ami az üzemi költségek közel 12%-os növekedésével járt együtt. Mindezek a változások értelemszerűen negatív hatással voltak az jövedelemalakulásra; az üzemi tevékenység eredménye például 60%-kal esett vissza.

A két szektor közötti összehasonlítások ezek után a 6. táblázat utolsó két oszlopában található mutatók alapján történhetnek.

A tesztüzemi társas vállalkozásoknál a mezőgazdasági terület egységére vonatkoztatott termelési érték 1,73-szor, az üzemi költségek pedig 1,78-szor voltak nagyobbak, mint az egyéni gazdaságok esetében.

A területegységre vonatkoztatott termelési érték két szektor közötti eltéréseiben a növénytermesztés kevésbé játszott szerepet. A társaságoknál, szövetkezeteknél viszont az állattenyésztés fajlagos bevételei a dupláját teszik ki az egyéniékhöz viszonyítva. Magyarán szólva az is, hogy a társas vállalkozásoknál az ún. *egyéb mezőgazdasági tevékenységek* (mezőgazdasági szolgáltatások, mezőgazdasági termékek kereskedelme stb.) 1 hektárra jutó bevételének értéke is többszöröse az egyéni gazdaságoknál tapasztaltnak. Végül az egyéb bevételek között szereplő agrártámogatásokból (itt csak folyó termeléshez kapcsolódó – tehát nem fejlesztési jellegű – támogatásokról van szó) egységnyi területre 60%-kal nagyobb összeg jutott a társas vállalkozásoknál.<sup>7</sup>

<sup>7</sup> Az eltérés alapvető oka, hogy a társas vállalkozások a nagyobb összegű kamattámogatást kapnak – területegységre vonatkoztatva is –, mint a hitellehetőségekkel kevésbé élő egyéni gazdaságok.

A költségszerkezet eltéréseit vizsgálva megállapítható, hogy a személyi ráfordítások területegységre vetített összege (a korrekció elvégzése után is) 53%-kal nagyobb a társas vállalkozásoknál, mint az egyéni gazdaságok esetében. Ugyanilyen irányú, de több mint két és félszeres különbség mutatkozott a számvitelben egyéb költségek nevezett tételnél is (ide sorolhatók pl. a földbérleti díjak, bankköltségek, biztosítási díjak). Szinte nagyságrendileg nagyobb terhet viseltek a társas vállalkozások az ún. egyéb ráfordítások formájában (ahová pl. a várható veszteségek, illetve a várható kötelezettségek fedezetére képzett céltartalékok; a költségvetéssel, a helyi önkormányzatokkal elszámolt adók, illetékek stb. tartoznak).

6. táblázat

**Az egyéni és a társas vállalkozások összehasonlító mutatói**

Mutatók	Mérték-egység	Egyéni gazdaságok		Társas vállalkozások
		Korrekció nélkül	Korrekcióval	
Bruttó termelési érték	1000 Ft/ha MT	169,46	169,46	293,60
Értékesítés nettó árbevétele	1000 Ft/ha MT	138,73	138,73	244,20
Ebből: szántóföldi növ. term.	%	50,18	50,18	27,20
állattenyésztés	%	35,91	35,91	41,27
zöldség, gyümölcs, szőlő, bor	%	8,11	8,11	3,61
egyéb mg.-i tevékenységek	%	5,80	5,80	27,92
Egyéb bevételek	1000 Ft/ha MT	16,40	16,40	32,08
Aktivált saját teljesítmények	1000 Ft/ha MT	14,32	14,32	17,31
Üzemi költségek összesen	1000 Ft/ha MT	141,30	<b>158,19</b>	282,25
Ebből: anyag jell. ráfordítások	1000 Ft/ha MT	83,77	83,77	130,09
személyi jell. ráford.	1000 Ft/ha MT	13,75	<b>30,65</b>	46,97
ún. egyéb költségek	1000 Ft/ha MT	9,50	9,50	24,94
ún. egyéb ráfordítások	1000 Ft/ha MT	1,60	1,60	11,79
Üzemi tevékenység eredménye	1000 Ft/ha MT	28,16	<b>11,26</b>	11,34
Adózás előtti eredmény	1000 Ft/ha MT	25,36	<b>8,46</b>	-0,08
Mérleg szerinti eredmény	1000 Ft/ha MT	20,63	<b>3,73</b>	-1,62
Term. érték-arányos jöv.-ség	%	14,97	<b>4,99</b>	-0,03
Össztőke jövedelmezősége	%	8,74	<b>3,47</b>	4,25
Saját tőke jövedelmezősége	%	8,98	<b>3,00</b>	-0,05
Munka-jövedelmezőség	1000 Ft/ÉME	1210,42	<b>988,44</b>	777,07
Cash-flow	1000 Ft/ha MT	36,78	<b>19,88</b>	11,98

Megjegyzés: A korrekció által érintett tételek félkövér szedéssel jelennek meg.

Mindezen különbözőségek hatásai úgy összegződtek, hogy az egyéni gazdaságok 1 hektárra jutó (korrigált) üzemi eredménye (11260 Ft/ha) szinte pontosan megegyezett a társas vállalkozásokéval (11340 Ft/ha). Az utóbbi szektorban a pénzügyi műveletek veszteségei (közel 11000 Ft/ha) a további eredménymutatókat (adózás előtti, adózott, illetve mérleg szerinti eredmény) már a negatív tartományba vitték, míg az egyéni gazdaságok mindvégig pozitív eredményeket mutattak fel.



Az elmondottakból következik, hogy a jövedelmezőségi mutatók tekintetében az egyéni gazdaságok vezetnek, kivéve az *össztőke jövedelmezőségi* mutatóját, amely azért alakult kedvezőbben a társas vállalkozásoknál, mert számításakor – mint már említettük – a fizetett kamatok összege „eredménynövelő” tényezőként szerepel.

Az egyéni és a társas vállalkozási szektor jövedelmezőségének összevetéséből egyelőre nem vonhatók le hosszabb távon érvényes is érvényes következtetések. A gazdálkodás eredményességében (eredménytelenségében) mutatkozó különbségek nem számottevőek. Ha – tegyük fel – az egyéni gazdaságoknál hektáronként ugyanannyi egyéb költség jellegű adó és illeték merülne fel, mint a nagyüzemi szektorban, akkor a jövedelmezőséget illetően máris az utóbbiak javára billenne a mérleg. Hasonlóképpen, minden olyan természeti vagy piaci hatás, amely az eltérő termelési és tőkestruktúra következtében nem egyformán érinti a két szektort, átrendezheti a korábban kialakult pozíciókat.



## Táblázatok jegyzéke

1. táblázat: Az egyéni gazdaságok eredmény-kimutatásának főbb tételei, jövedelmezőségi mutatók .....	20
2. táblázat: A méretkategóriák szerinti üzemcsoportok jövedelmezőségi mutatói az egyéni vállalkozásoknál .....	22
3. táblázat: Az egyéni gazdaságok legjobb (felső negyed) és leggyengébb (alsó negyed) 25 %-ának jellemzői .....	24
4. táblázat: A társas vállalkozások eredmény-kimutatásának főbb tételei, jövedelmezőségi mutatók .....	26
5. táblázat: A méretkategóriák szerinti üzemcsoportok jövedelmezőségi mutató a társas vállalkozásoknál .....	28
6. táblázat: Az egyéni és a társas vállalkozások összehasonlító mutatói .....	32

## Ábrák jegyzéke

1. ábra: A testtüzemi hálózat fejlődése 1996-2001 között.....	14
2. ábra: A testtüzemi hálózat szervezeti struktúrája .....	15
3. ábra: Az üzemvezetők korstruktúrája az egyéni gazdaságokban .....	19
4. ábra: Az adózás előtti eredmény alakulása az egyéni gazdaságoknál.....	21
5. ábra: Az adózás előtti eredmény alakulása a társas vállalkozásoknál.....	25
6. ábra: Nyereséges és veszteséges gazdaságok száma cégjogi formák szerint (a mérleg szerinti eredmény alapján).....	29

## MELLÉKLETEK



## Mellékletek jegyzéke

### Egyéni gazdaságok<sup>8</sup>

Átlagadatok (az SFH alapján számított) üzemméret és termelési irány szerint.....	40
Átlagadatok (az MT alapján számított) üzemméret és termelési irány szerint .....	46
Az adatok, mutatók szóródása (a SFH alapján számított) üzemméret szerint .....	52
Az adatok, mutatók szóródása termelési irány szerint .....	58
Az adatok, mutatók szóródása/termelési irány és üzemméret szerinti adatok (régióenkénti adatok) .....	64

### Társas vállalkozások<sup>8</sup>

Átlagadatok (az SFH alapján számított) üzemméret és termelési irány szerint...	106
Az adatok, mutatók szóródása (a SFH alapján számított) üzemméret szerint .....	112
Az adatok, mutatók szóródása termelési irány szerint .....	118

---

<sup>8</sup> Amennyiben egy csoportban az üzemek száma nem érte el a hármat, az adatokat nem közöljük.