



## NOTAT - Saltindhold i færdigpakkede pålægssalater der sælges i danske dagligvarebutikker

Ygil, Karin Hess; Christensen, Tue; Trolle, Ellen; Mejbørn, Heddie

*Publication date:*  
2019

*Document Version*  
Også kaldet Forlagets PDF

[Link back to DTU Orbit](#)

*Citation (APA):*

Ygil, K. H., Christensen, T., Trolle, E., & Mejbørn, H. (2019). *NOTAT - Saltindhold i færdigpakkede pålægssalater der sælges i danske dagligvarebutikker*. Kgs. Lyngby: Danmarks Tekniske Universitet (DTU).

---

### General rights

Copyright and moral rights for the publications made accessible in the public portal are retained by the authors and/or other copyright owners and it is a condition of accessing publications that users recognise and abide by the legal requirements associated with these rights.

- Users may download and print one copy of any publication from the public portal for the purpose of private study or research.
- You may not further distribute the material or use it for any profit-making activity or commercial gain
- You may freely distribute the URL identifying the publication in the public portal

If you believe that this document breaches copyright please contact us providing details, and we will remove access to the work immediately and investigate your claim.

## NOTAT

### **Saltindhold i færdigpakkede pålægssalater der sælges i danske dagligvarebutikker**

## **Notat fra DTU Fødevareinstituttet:**

### **Saltindhold i færdigpakke pålægssalater der sælges i danske dagligvarebutikker**

Fødevestyrelsens Saltpartnerskab omfatter Bager- og Konditormestre i Danmark, Center for Klinisk Forskning og Forebyggelse, COOP, Dansk Erhverv, Dansk Hypertensionsselskab, Dansk Industri Fødevarer, Salling Group, De Samvirkende Købmænd, Diabetesforeningen, Forbrugerrådet TÆNK, Fødevaredanmark, Gigtforeningen, Hjernesagen, Hjerteforeningen, HORESTA (Hotel-, restaurant- og turisterhvervets landsdækkende brancheorganisation), Kost- og Ernæringsforbundet, Kræftens Bekæmpelse, Landbrug og Fødevarer og Lidl (18. april 2018)<sup>1</sup>.

Saltpartnerskabet har bedt DTU Fødevareinstituttet lave et monitoreringsprogram som en del af strategien for at reducere befolkningens saltindtag. DTU Fødevareinstituttet har fået til opgave at forestå monitoreringen ved hjælp af informationer, som er tilgængelige i produkternes næringsdeklaration.

DTU Fødevareinstituttet  
Afdeling for Risikovurdering og Ernæring  
Oktober 2018

Karin Hess Ygil, Tue Christensen, Ellen Trolle, Heddie Mejborn

---

<sup>1</sup> Saltpartnerskabet ophører med udgangen af 2018. Der vil fremadrettet være fokus på at øge tilgængeligheden af blandt andet saltreducerede produkter i Innovationspartnerskabet. Innovationspartnerskabet er et initiativ i Regerings strategien for mad, måltider og sundhed fra august 2018

## Sammendrag og konklusion

Fødevarestyrelsens Saltpartnerskab<sup>2</sup> har bedt DTU Fødevareinstituttet lave et monitoreringsprogram som en del af strategien for at reducere befolkningens saltindtag.

I maj-juni 2018 er der indsamlet informationer via dataudvekslingsplatformen GS1, internettet og i butikker om saltindhold i de mest købte færdigpakkede pålægssalater blandt et panel af danske husstande i 2016. Opgørelsen omfatter oplysninger om saltindhold i færdigpakkede pålægssalater solgt i danske dagligvarebutikker, der er sammenlignet med Saltlistens vejledende mål for underkategorierne "Pålægssalater med kød", "Pålægssalater med fisk eller skaldyr" og "Pålægssalater med grønsager, toppingsalater".

Det gennemsnitlige saltindhold i færdigpakkede "Pålægssalater med kød" er 1,53 g/100 g mens det er 1,22 g/100 g i "Pålægssalater med fisk eller skaldyr" og 0,79 g/100 g i "Pålægssalater med grønsager, toppingsalater".

Det er 86% af de undersøgte færdigpakkede "Pålægssalater med kød", 62% af "Pålægssalater med fisk eller skaldyr", og 70% af "Pålægssalater med grønsager, toppingsalater", der overholder Saltlistens vejledende mål. Samlet er det 72% af alle færdigpakkede pålægssalater i opgørelsen, der overholder Saltlistens vejledende mål.

---

<sup>2</sup> Fødevarestyrelsens Saltpartnerskab omfatter Bager- og Konditormestre i Danmark, Center for Klinisk Forskning og Forebyggelse, COOP, Dansk Erhverv, Dansk Hypertensionsselskab, Dansk Industri Fødevarer, Salling Group, De Samvirkende Købmænd, Diabetesforeningen, Forbrugerrådet TÆNK, Fødevaredanmark, Gigtforeningen, Hjernesagen, Hjerteforeningen, HORESTA (Hotel-, restaurant- og turisterhvervets landsdækkende brancheorganisation), Kost- og Ernæringsforbundet, Kræftens Bekæmpelse, Landbrug og Fødevarer og Lidl (18. april 2018). Saltpartnerskabet ophører med udgangen af 2018. Der vil fremadrettet være fokus på at øge tilgængeligheden af blandt andet saltreducerede produkter i Innovationspartnerskabet. Innovationspartnerskabet er et initiativ i Regerings strategien for mad, måltider og sundhed fra august 2018.

## Baggrund

Saltpartnerskabet blev etableret i 2011 som et samarbejde mellem forskellige parter fra fødevareerhvervet og interesseorganisationer under ledelse af Fødevarestyrelsen.

Saltpartnerskabet har gennem en årrække arbejdet med at sætte fokus på danskernes saltindtag, og på at danskernes saltindtag reduceres. Et vigtigt element i indsatsen er virksomhedernes arbejde med at reducere saltindholdet i fødevarer. Partnerskabet har udarbejdet en liste, Saltlisten, med vejledende mål for saltindhold i 15 overordnede fødevarekategorier. For at følge udviklingen i saltindhold i disse fødevarer har Saltpartnerskabet bedt DTU Fødevareinstituttet forestå en monitorering ved hjælp af informationer, som er tilgængelige i produkternes næringsdeklaration.

I dette notat beskrives saltindholdet i forskellige typer færdigpakkede pålægssalater solgt i danske dagligvarebutikker i 2018.

## Metode

DTU Fødevareinstituttet har indledningsvis lavet en markedsundersøgelse af køb af færdigpakkede pålægssalater. Til det formål er der brugt data fra GfK Consumerscan, som har samlet informationer om køb af færdigpakkede pålægssalater blandt et panel af ca. 3000 danske husstande. Deltagerne i panelet har registreret alle deres køb – både fødevarer og andre varer. Markedsundersøgelsen har identificeret de 90% mest købte færdigpakkede pålægssalater i 2016 målt i kilo for hver af Saltlistens tre underkategorier af pålægssalater. Efterfølgende er der indsamlet informationer om saltindhold fra næringsdeklarationer for de valgte pålægssalater.

Næringsdeklarationsoplysningerne stammer fra dataudvekslingsplatformen GS1, detailhandlens hjemmesider, producenters hjemmesider og andre steder på internettet. Der er også indhentet oplysninger ved besøg i butikker. Data er indsamlet i maj-juni 2018.

Det gennemsnitlige saltindhold er dels udregnet som middelværdien, hvor saltindholdet i alle produkter tæller lige meget, og dels som et vægtet gennemsnit hvor der tages hensyn til, at der er købt forskellige mængder af de forskellige pålægssalater.

Saltindholdet i pålægssalaterne er sammenlignet med Saltlistens vejledende mål for de tre underkategorier af pålægssalater.

Pålægssalater, der ikke indeholder kød, fisk eller skaldyr (fx æggesalat) er vurderet som en del af underkategorien "Pålægssalater med grønsager, toppingsalater".

## Resultater

Ifølge oplysninger fra GfK Consumerscan fordeler salget af færdigpakkede pålægssalater sig på 32% "Pålægssalater med kød", 23% "Pålægssalater med fisk eller skaldyr" og 45% "Pålægssalater med grønsager, toppingsalater".

90% af husstandenes samlede registrerede køb i 2016 af færdigpakkede "Pålægssalater med kød" omfatter 37 produkter (stregkoder), hvoraf den salat, der er købt mindst af, udgør 0,62% af det samlede registrerede køb. For færdigpakkede "Pålægssalater med fisk eller skaldyr" dækker 38 produkter (stregkoder) 90% af det samlede køb, og her udgør den mindst købte 0,66% af det samlede registrerede køb. For færdigpakkede "Pålægssalater med grønsager, toppingsalater" dækker 45 produkter (stregkoder) 90% af købet, og her udgør det mindst købte produkt 0,67% af det samlede registrerede køb. Blandt disse kan der være tale om samme pålægssalat, som købes i forskellige pakkestørrelser og derfor har forskellige stregkoder. De 10% i hver underkategori, som ikke er med i denne opgørelse, er således produkter, der hver især er købt meget lidt af, og som derfor bidrager beskedent til danskernes saltindtag.

Af forskellige grunde har det ikke været muligt at finde informationer om saltindhold i alle pålægssalaterne. Opgørelsen af saltindhold i færdigpakkede pålægssalater omfatter 35 "Pålægssalater med kød" svarende til 88% af det samlede registrerede køb; 34 "Pålægssalater med

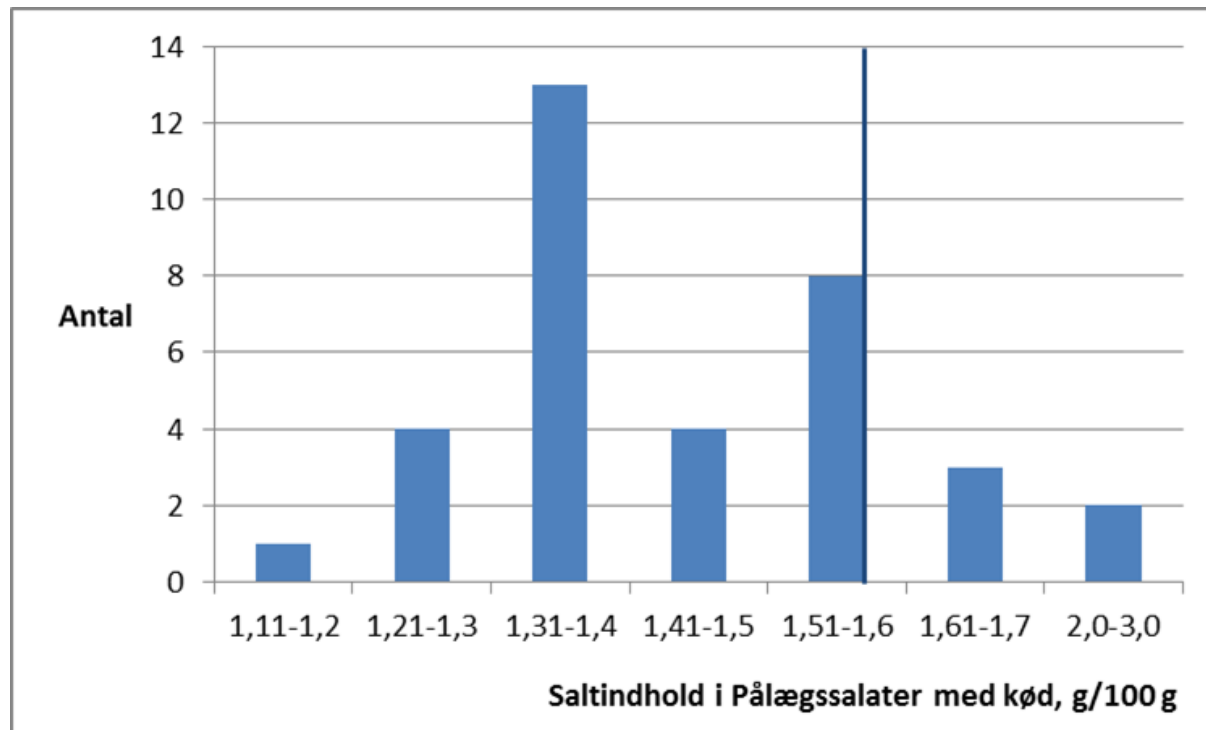
fisk eller skaldyr” svarende til 85% af det samlede køb; og 43 ”Pålægssalater med grønsager, toppingsalater” svarende til 87% af det samlede registrerede køb.

Saltindhold i pålægssalaterne i forhold til de vejledende mål i Saltlisten er vist i tabel 1. Fordelingen af saltindhold i ”Pålægssalater med kød” ses i figur 1, ”Pålægssalater med fisk eller skaldyr” i figur 2 og ”Pålægssalater med grønsager, toppingsalater” i figur 3.

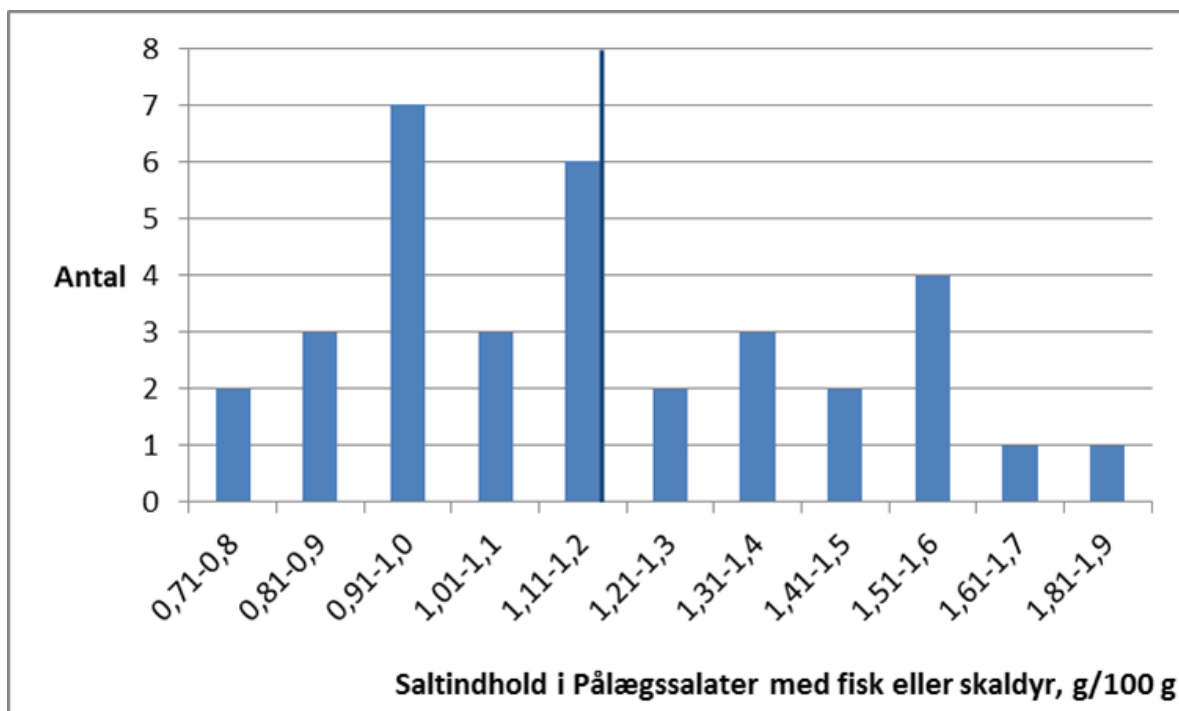
Tabel 1. Saltindhold (g/100 g) per 2018 i forhold til Saltlistens vejledende mål i de mest købte **færdigpakkede pålægssalater** der sælges i danske dagligvarebutikker.

Underkategori	Antal produkter	Middelværdi (Vægtet gennemsnit)	Variation, min.-max.	Vejledende mål ifølge Saltlisten	Antal der overholder vejledende mål
Pålægssalater med kød	35	1,53 (1,51)	1,2-3,0	1,6	30
Pålægssalater med fisk eller skaldyr	34	1,22 (1,13)	0,75-1,9	1,2	21
Pålægssalater med grønsager, toppingsalater	43	0,79 (0,79)	0,04-1,7	1,0	30

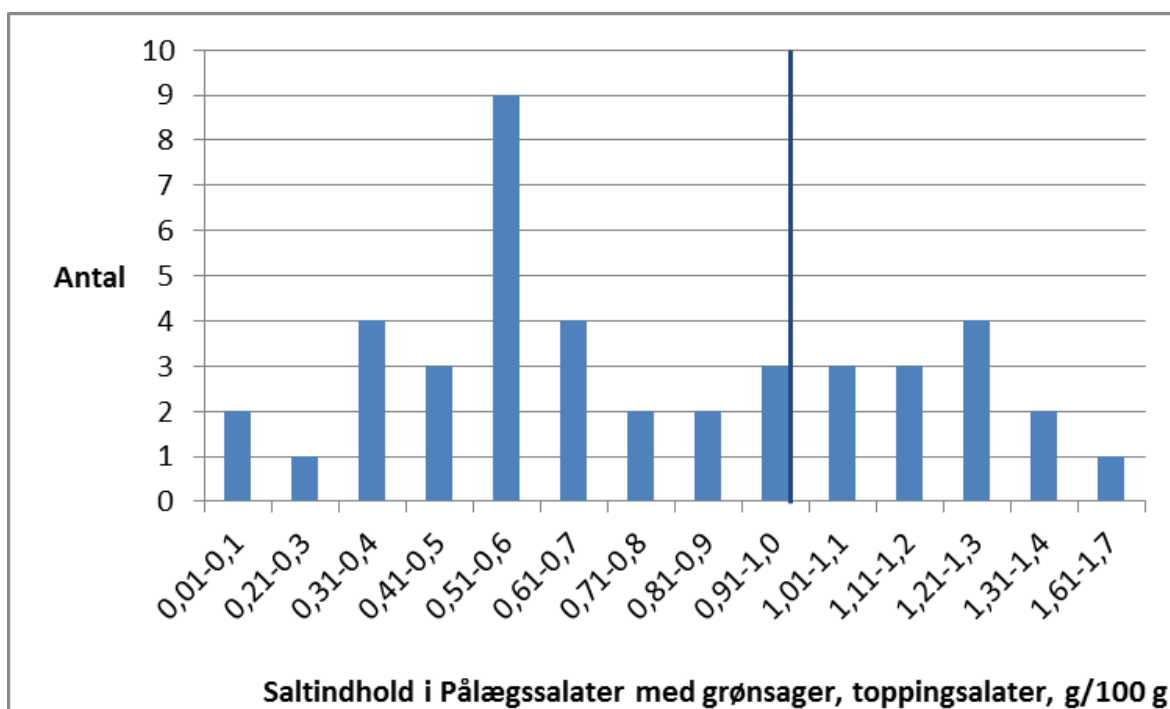
Det er 86% (30 af 35) af de undersøgte, færdigpakkede ”Pålægssalater med kød”, 62% (21 af 34) af ”Pålægssalater med fisk eller skaldyr”, og 70% (30 af 43) af ”Pålægssalater med grønsager, toppingsalater”, der overholder Saltlistens vejledende mål. Det er således 72% (81 af 112) af alle undersøgte, færdigpakkede pålægssalater i opgørelsen, der overholder Saltlistens vejledende mål.



Figur 1. Fordeling af saltindhold per 2018 i de mest købte **færdigpakkede ”Pålægssalater med kød”** der sælges i danske dagligvarebutikker. Bemærk at figuren ikke viser de intervaller, hvor der ikke er fundet nogen produkter. Den mørkeblå linje markerer Saltlistens vejledende mål.



Figur 2. Fordeling af saltindhold per 2018 i de mest købte **færdigpakkede "Pålægssalater med fisk eller skaldyr"** der sælges i danske dagligvarebutikker. Bemærk at figuren ikke viser de intervaller, hvor der ikke er fundet nogen produkter. Den mørkeblå linje markerer Saltlistens vejledende mål.



Figur 3. Fordeling af saltindhold per 2018 i de mest købte **færdigpakkede "Pålægssalater med grønsager, toppingsalater"** der sælges i danske dagligvarebutikker. Bemærk at figuren ikke viser de intervaller, hvor der ikke er fundet nogen produkter. Den mørkeblå linje markerer Saltlistens vejledende mål.

Figur 1, kolonne 1,61-1,7, viser, at tre af de fem "Pålægssalater med kød", der ikke opfylder Saltlistens vejledende mål, har et saltindhold, der kun er lidt højere end målet, mens det kun gælder to ud af 13 "Pålægssalater med fisk eller skaldyr" (figur 2, kolonne 1,21-1,3) og tre ud af 13 "Pålægssalater med grønsager, toppingsalater" (figur 3, kolonne 1,01-1,1).

## Referencer

Vejledende mål for salt i fødevarer, Saltlisten. 18.09.2018.

<https://www.foedevarestyrelsen.dk/SiteCollectionDocuments/Ernaering/Saltlisten%20FVST%2018.09.18.pdf>