

Agrárgazdasági Kutató és Informatikai Intézet

A TESZTÜZEMEK 2002. ÉVI GAZDÁLKODÁSÁNAK EREDMÉNYEI



**Budapest
2003**

Kiadja:
az Agrárgazdasági Kutató és Informatikai Intézet

Főigazgató:
Udovecz Gábor

Szerkesztőbizottság:
Alvincz József, Dorgai László, Harza Lajos, Kamarásné Hegedűs Nóra (titkár),
Kapronczai István, Kartali János, Kovács Gábor, Popp József, Potori Norbert
Udovecz Gábor

Készült:
az Informatikai Igazgatóság
Vállalkozáselemzési Osztályán

Szerkesztette:
Kovács Gábor

Szerzők:
Keszthelyi Szilárd, Kovács Gábor

Közreműködött:
Barkaszi Levente, Kapeller Zoltán, Kárpáti Andrea,
Kis Csatári Eszter, Kiss András, Suga Gábor

Opponensek:
Hodina Péter
Szerdahelyi Péter

TARTALOMJEGYZÉK

Az alkalmazott rövidítések magyarázata.....	5
A kiadványban alkalmazott mutatók és fogalmak értelmezése	6
Összefoglalás.....	11
Bevezetés.....	13
1. Az egyéni gazdaságok jövedelmezősége	19
2. A társas vállalkozások jövedelmezősége	27
3. Az egyéni és a társas vállalkozások jövedelmezőségének összehasonlítása	31
4. Az egyéni és a társas vállalkozások összesített adatai	35
5. A magyar tesztüzemi eredmények nemzetközi összehasonlításban	37
Táblázatok jegyzéke.....	39
Ábrák jegyzéke.....	41
Mellékletek.....	43
Mellékletek jegyzéke.....	45

Az alkalmazott rövidítések magyarázata

<i>ÉME</i>	:	éves munkaerőegység
<i>EUME</i>	:	európai méretegység
<i>MT</i>	:	mezőgazdasági terület
<i>SFH</i>	:	standard fedezeti hozzájárulás
∅	:	átlag
++	:	felső negyed (az egy gazdaságra jutó adózás előtti eredmény alapján csökkenő sorba rendezett gazdaságok első 25 %-a)
+	:	második negyed (az egy gazdaságra jutó adózás előtti eredmény alapján csökkenő sorba rendezett gazdaságok második 25 %-a)
-	:	harmadik negyed (az egy gazdaságra jutó adózás előtti eredmény alapján csökkenő sorba rendezett gazdaságok harmadik 25 %-a)
--	:	alsó negyed (az egy gazdaságra jutó adózás előtti eredmény alapján csökkenő sorba rendezett gazdaságok utolsó 25 %-a)
*	:	nincs adat; az adat a kis elemszám miatt nem közölhető

* Ha a jel a számmezőkben található.

A kiadványban alkalmazott mutatók és fogalmak értelmezése

$$\text{Termelésiérték - arányos jövedelmezőség (\%)} = \frac{\text{Adózás előtti eredmény}}{\text{Összes termelési érték}} * 100$$

$$\text{Össztőke jövedelmezősége (\%)} = \frac{\text{Adózás előtti eredmény} + \text{Fizetett kamatok}}{\text{Források}} * 100$$

$$\text{Saját tőke jövedelmezősége (\%)} = \frac{\text{Adózás előtti eredmény}}{\text{Saját tőke}} * 100$$

$$\text{Munka - jövedelmezőség (1000Ft/ÉME)} = \frac{\text{Adózás előtti eredmény} + \text{Személyi jövedelmek}}{\text{Éves munkaerő egység}}$$

$$\text{Cash - flow (1000Ft)} = \text{Mérleg szerinti eredmény} + \text{Értékcsökkenési leírás}$$

$$\text{A befektetések fedezettsége (\%)} = \frac{\text{Mérleg szerinti eredmény} + \text{Értékcsökkenési leírás}}{\text{Bruttó beruházás}} * 100$$

$$\text{Likviditási gyorsráta} = \frac{\text{Pénzeszközök} + \text{Értékpapírok} + \text{Követelések}}{\text{Rövidlejáratú kötelezettségek}}$$

$$\text{Likviditási ráta} = \frac{\text{Forgóeszközök}}{\text{Rövidlejáratú kötelezettségek}}$$

$$\text{Saját tőke aránya (\%)} = \frac{\text{Saját tőke}}{\text{Források}} * 100$$

$$\text{Tőkeellátottság (\%)} = \frac{\text{Saját tőke}}{\text{Befektetett eszközök}} * 100$$

$$\text{Dinamikus eladósodottsági mutató (év)} = \frac{\text{Nettó kötelezettségek}}{\text{Cash - flow}}$$

Állandó költségek: egy adott *tevékenység (ágazat) méretétől független* költségtényezők. (Pl. egy 100 férőhelyes tehenistálló éves *amortizációja* nem változik attól függően, hogy 50 vagy 100 tehenet tartanak-e benne.) Az állandó költségek általában a gazdaság meglévő tartós erőforrásaihoz (föld, épületek, gépek, állandó dolgozók) kapcsolódnak. Számos döntéshez nem szükséges, hogy az állandó költségeket felosszuk az ágazatokra (ez a felosztás a több ágazat által közösen használt, vagy az ágazatokhoz közvetlenül nem kapcsolódó erőforrásoknál nem problémamentes), hanem a gazdaság egészének szintjén egy összegben vehetjük őket számításba.

Bruttó termelési érték: a gazdaság termelő, szolgáltató tevékenységei, valamint az ezekhez kapcsolódó kiegészítő jellegű tevékenységek által előállított *teljesítmények* (értékesítési árbevétel, aktivált saját teljesítmények, egyéb bevételek) értéke.

Bruttó beruházás: a befektetett eszközök állományának gyarapítására fordított pénzösszeg egy adott évben.

Eredmény levezetése a számvitelben:

01	Belföldi értékesítés nettó árbevétele
02	Export értékesítés nettó árbevétele
I.	Értékesítés nettó árbevétele (01+02)
03	Saját termelésű készletek állományváltozása
04	Saját előállítású eszközök aktivált értéke
II.	Aktivált saját teljesítmények értéke (±03+04)
III.	Egyéb bevételek
	ebből: visszaírt értékvesztés
05	Anyagköltség
06	Igénybe vett szolgáltatások értéke
07	Egyéb szolgáltatások értéke
08	Eladott áruk beszerzési értéke
09	Eladott (közvetített) szolgáltatások értéke
IV.	Anyagjellegű ráfordítások (05+06+07+08+09)
10	Béreköltség
11	Személyi jellegű egyéb kifizetések
12	Bérfárulékok
V.	Személyi jellegű ráfordítások (10+11+12)
VI.	Értékcsökkenési leírás
VII.	Egyéb ráfordítások
	ebből: értékvesztés
A.	Üzemi (üzleti) tevékenység eredménye (I±II+III-IV-V-VI-VII)
13	Kapott osztalék és részesedés
14	Részesedések értékesítésének árfolyamnyeresége
15	Befektetett pénzügyi eszközök kamatai, árfolyamnyeresége
16	Egyéb kapott (járó)kamatok és kamatjellegű bevételek
17	Pénzügyi műveletek egyéb bevételei
VIII.	Pénzügyi műveletek bevételei (13+14+15+16+17)

18	Befektetett pénzügyi eszközök árfolyamvesztése
19	Fizetendő kamatok és kamatjellegű ráfordítások
20	Részesedések, értékpapírok, bankbetétek értékvesztése
21	Pénzügyi műveletek egyéb ráfordításai
IX.	Pénzügyi műveletek ráfordításai (18+19+20+21)
B.	<i>Pénzügyi műveletek eredménye VIII-IX)</i>
C.	<i>Szokásos vállalkozási eredmény (±A±B)</i>
X.	Rendkívüli bevételek
XI.	Rendkívüli ráfordítások
D.	<i>Rendkívüli eredmény (X-XI)</i>
E.	<i>Adózás előtti eredmény (±C±D)</i>
XII.	Adófizetési kötelezettség
F.	<i>Adózott eredmény (±E-XII)</i>
22	Eredménytartalék igénybevétele osztalékra, részesedésre
23	Jóváhagyott osztalék, részesedés
G.	<i>Mérleg szerinti eredmény (±F+22-23)</i>

Európai méretegység (EUME): a gazdaság összes SFH értékéhez (1. *standard fedezeti hozzájárulás*) hasonlóan, az *ökonómiai üzemméret* kifejezésére használatos jellemző az Európai Unióban. Kiszámítása úgy történik, hogy az euróban kifejezett SFH-értéket 1200-zal elosztják. (Az osztószámot központilag határozzák meg; értéke az infláció hatására hosszabb időszak alatt változhat.) 1 EUME tehát egyenlő az üzem összes SFH-jának 1200 eurójával. Az EU-ban jelenleg az alábbi üzemméret-kategóriákat használják:

Méret-kategóriák	Kategória-határok EUME-ben	A felső határ EUR-ban	A felső határ Ft-ban [*]	A méretkategória neve
I	< 2	2.400	583.128	nagyon kicsi
II	2 – 4	4.800	1.166.256	
III	4 – 6	7.200	1.749.384	kicsi
IV	6 – 8	9.600	2.332.512	
V	8 – 12	14.400	3.498.768	kis-közepes
VI	12 – 16	19.200	4.665.024	
VII	16 – 40	48.000	11.662.560	nagy-közepes
VIII	40 – 100	120.000	29.156.400	nagy
IX	100 – 250	300.000	72.891.000	igen nagy
X	250 –			

¹ 1 EUR = 242,97 Ft (2002. évi átlagos árfolyam)

Éves munkaerőegység (ÉME): a *munkateljesítmény* mértékegysége (általánosan alkalmazzák az EU-statisztikákban); egy teljes munkaidőben foglalkoztatott, koránál és egészségi állapotánál fogva teljes értékű munkavégzésre alkalmas dolgozó éves munkaidő-teljesítménye, munkaórában. A kalkulációk során 2200 munkaórával vettük figyelembe.

Fedezeti hozzájárulás (FH): az üzemi termelő, szolgáltató tevékenységek (ágazatok) *termelési értéke és a változó költségek közötti különbsége*. Tartalmazza tehát az ágazat nyereségét és – a gazdaság egészét tekintve – fedezetet nyújt (az ágazatokra fel nem osztott) állandó költségekre. Az FH kiszámítható az ágazat egységnyi méretére – pl. 1 hektár búza vetésterület, 1 db tehén (éves átlagléltszám) –, illetve az ágazat egészére is (fajlagos FH szorozva az ágazat méretével). Valamennyi ágazat FH-ját összeadva a gazdaság összes fedezeti hozzájárulását kapjuk.

Korrigált személyi ráfordítások: a korrekció a tesztüzemi adatszolgáltatásban résztvevő *egyéni gazdaságok* által elszámolt *személyi ráfordítások* módosítását (növelését) jelenti a tesztüzemi *társas vállalkozásoknál* jelentkező személyi ráfordítások szintjére. A korrekció a két üzemcsoport *jövedelmezőségének összehasonlítását* szolgálja.

Nettó beruházás: a befektetett eszközök állományának növekménye a selejtezések és az értékcsökkenési leírás (mint csökkentő tényezők) figyelembe vételével (bruttó beruházás – selejtezés – értékcsökkenés).

Nettó kötelezettségek: a kötelezettségek összege csökkentve a követelések, értékpapírok és pénzeszközök összegével.

Saját tőke: a vállalkozás vagyonának saját forrása, amelyet a vállalkozás alapítói, tulajdonosai bocsátottak – végleges jelleggel – rendelkezésre. (A vagyon fennmaradó részét idegen források finanszírozzák, ezért azt kötelezettségek – törlesztés, kamatfizetés stb. – terhelik.) A saját tőke részét képezi a vállalkozás működése során elért mérleg szerinti eredmény is.

Standard fedezeti hozzájárulás (SFH): elsődlegesen a mezőgazdasági termelőtevékenységek *egységnyi méretére* (1 hektár, 1 állat) vonatkozóan meghatározott *normatív* (átlagos időjárási és üzemi feltételekre vonatkoztatott) *fedezeti hozzájárulás*. A termelőtevékenységek fajlagos SFH-értékét a tevékenységek adott üzemben található méretével megszorozva, majd a szorzatokat összegezve, *a gazdaság összes SFH értékét* kapjuk. Ez az érték a gazdaságok *tartós jövedelemtermelő kapacitását* fejezi ki a termelőeszköz-ellátottság, a termelési szerkezet és a termőhelyi adottságok függvényében. Ennélfogva a gazdaság *ökonómiai méretének* meghatározására is felhasználható. Egy gazdaság bizonyos tevékenységei, tevékenység-csoportjai által előállított SFH-értékeknek az üzemi SFH-ból való részesedési arányával az adott gazdaság *termelési iránya* (tevékenységének profilja) is jellemezhető.

Személyi jövedelem: a bérek, bérjellegű természetbeni juttatások és a személyi jellegű egyéb kifizetések összege.

Személyi ráfordítások: a személyi jövedelem és azt terhelő járulékok (társadalombiztosítás, egészségügyi hozzájárulás stb.) együttes összege.

Termelési irány: egy adott üzem vagy üzemszoport jellemző tevékenységi köre a tevékenység-csoportok SFH-jának részaránya alapján. A jelen kiadványban termelési irányok az alábbiak szerint különülnek el:

- árunövény-termelés (gabonafélék, cukorrépa, burgonya stb.): árunövények SFH-ja $\geq \frac{2}{3}$;
- állattenyésztés I. (tömegetakarmány-fogyasztó állatok: tehén, hízómarha, juh, ló stb. tartása): tömegetakarmány-fogyasztó állatok SFH-ja $\geq \frac{2}{3}$;
- állattenyésztés II. (abrakfogyasztó állatok: sertés, baromfi stb. tartása): abrakfogyasztó állatok SFH-ja $\geq \frac{2}{3}$;
- ültetvényes termelés (szőlő, gyümölcs, komló): ültetvények SFH-ja $\geq \frac{2}{3}$;
- zöldségtermesztés: a zöldség- és dísnövénytermesztés, valamint a faiskola SFH-ja $\geq \frac{2}{3}$;
- vegyes mezőgazdasági termelés: az előző kategóriákba be nem sorolható esetek.

Változó költségek: egy adott ágazat méretével összefüggésben módosuló költségek (pl. vetőmag, műtrágya, a gépek üzem- és kenőanyag költsége stb.). Ezek – ellentétben az állandó költségekkel – teljesen elmaradnak, ha az ágazati termelést rövidebb, hosszabb időre szüneteltetjük.

Összefoglalás

A 2002. évi felmérés során 1401 egyéni gazdaságról és 492 társas vállalkozásról kaptunk értékelhető adatokat. A minta összességében több mint 90 ezer mezőgazdasági vállalkozást reprezentált. A gyűjtött adatok túlnyomó részt számviteli nyilvántartásokból származnak és elsősorban a különböző üzemsorozatok jövedelmhelyzetének vizsgálatára adnak lehetőséget. Adatgyűjtés csak a meghatározott alsó küszöbértéknél nagyobb méretű, ártermelő jellegű gazdaságokban történt.¹

Összefoglalóan megállapítható, hogy a gazdálkodás az üzemek mindkét vizsgált csoportjában (egyéni, illetve társas vállalkozások) biztosított ugyan egy szerény nyereséget, de *eredményessége jelentősen elmaradt a többi – a mezőgazdasághoz hasonlóan tőkeigényes – nemzetgazdasági ágakétól*: míg 2002-ben a tesztüzemi rendszer által lefedett gazdaságokban 5,4% volt a saját tőke jövedelmezősége, addig ezen mutató értéke a bányászatban 17,9%, az építőiparban 19,9%, a feldolgozóiparban pedig 13,2% volt². *Az egyéni gazdaságokban az eredményesség folyó áron romlott az előző évihez képest (a csökkenés 17%-os mértékű), míg a társas vállalkozások minimális (2 százalékos) növekedést tudtak felmutatni.*

Egy mezőgazdasági üzem átlagos területe 2002-ben 48,3 hektár volt, ebből 44,9 hektár a mezőgazdasági terület. A bérelt terület aránya 67%. Egy átlagos üzemben 1,9 éves munkaerő-egységet foglalkoztattak. Az egy üzemre jutó állatállomány 16,0 számosállatnak felelt meg. Az eszközök értéke egy gazdaság átlagában 21,3 millió Ft-ot tett ki; az eszközérték 62,2%-át a befektetett eszközök, 37,8%-át a forgóeszközök adták. Egy hektár mezőgazdasági területre vetítve 356,2 ezer Ft bruttó termelési érték előállítására került sor, miközben hektáronként 332,3 ezer Ft termelési költség merült fel. Így 24,0 ezer Ft/hektár üzemi eredmény képződött. Az adózás előtti eredmény értéke 18,4 ezer Ft/ha, az adózott eredményé 16,7 ezer Ft/ha volt. A termelésiérték-arányos jövedelmezőség 5,2%-os, míg az ösztőke jövedelmezősége 5,6%-os értéket mutatott.

Szektoronként vizsgálva az eredményeket kitűnik, hogy az *egyéni gazdaságok fajlagos (1 hektárra vonatkoztatott) üzemi eredménye mintegy 3%-kal kedvezőbb* ugyan a társas vállalkozások hasonló mutatójánál, de ez csupán az előbbi szektorban elszámolt alacsony béreknek és bérjárulékoknak köszönhető. Ha az ilyen jellegű eltéréseket – az összehasonlíthatóság érdekében – korrigáljuk, akkor már *a társas vállalkozások kerülnek viszonylag előnyösebb jövedelmezőségi helyzetbe.*

A szerény jövedelmezőség ellenére a beruházási tevékenység határozottan élénkült a korábbi évekhez képest. A bruttó beruházásoknak azonban mindössze 25%-a jelentett csak tényleges állóeszközállomány-növekedést, mivel a megvalósí-

¹ Alsó méretküszöbként a 2 európai méretegységet (EUME) szerepelt (az EUME definícióját lásd a 8. oldalon). A 2 EUME-nek megfelelő 2400 eurós, vagyis mintegy 600000 Ft standard fedezeti hozzájárulást Magyarországon például 13 hektáron folytatott búzatermesztéssel, vagy 4,5 ha cukorrépa termesztésével, vagy 4 tejlő tehén tartásával, illetve 30 sertés hizlalásával lehet előállítani (az 1997–1999 évek átlagában).

² Forrás: APEH-gyorsjelentés, 2003. július.

tott befektetések túlnyomó része az értékcsökkenést kompenzálta, illetve a selejtezett/értékesített eszközök pótlását szolgálta.

A 2002-ben végrehajtott kormányzati intézkedések (adósságrendezési program) eredményeként – a beruházások növekedése ellenére – a gazdaságok eladósodottsága csak kis mértékben emelkedett. Ezzel együtt a társas vállalkozások adósságainak mértéke továbbra is jelentős (a saját tőke aránya 2002-ben nem érte el az 59%-ot). Következmény: a társas vállalkozások üzemi eredményét csaknem a felére csökkentették a fennálló hitelek után fizetendő kamatterhek. Az egyéni gazdaságok eladósodottsága kissé nőtt ugyan, de – a korábbi évekhez hasonlóan – továbbra sem ért el számottevő mértéket (erre utal a saját tőke közel 87%-os aránya)

A 2002. év időjárási és piaci feltételei (aszály- és fagykárok, alacsony sertés-húsár stb.) legkevésbé a zöldség- és dísznövénytermelő gazdaságok jövedelmezőségét rontották – ők helyezkednek el a jövedelmezőségi lista élén (bár előnyük nem olyan kifejezett, mint más években volt). Őket a szarvasmarha- és juhtartó (állattenyésztés I.) profilú gazdaságok követik. A 3. és 4. helyen – gyakorlatilag azonos eredménnyel – az árunövény-termesztő, valamint a sertés- és baromfitartó (állattenyésztés II.) gazdaságok állnak. A sor a vegyes profilú gazdaságokkal folytatódik, majd a szőlő- és gyümölcstermelők csoportjával zárul.

A mezőgazdasági üzemek jövedelmezőségét vizsgálva megállapítható volt, hogy *az átlagértékek mindkét szektorban erős szóródást takarnak.* (Ennek jele – többek között – az is, hogy az egyéni gazdaságok 60,3%-a nyereségesen, 39,7%-a veszteségesen gazdálkodott; a társas vállalkozások esetében ezek az arányok: 67,0%, illetve 33,0%.) A vizsgálati eredmények alapján egyértelmű, hogy a nagyobb üzemméret, a jobb eszközellátottság, az ésszerű termelési szerkezet eredményesebb gazdálkodásra vezet, de valószínűsíthető, hogy a gazdálkodói képességek és a szakismeretek szerepe is jelentős.

A 2002. évi adatokat nemzetközi (Európai Unió) összehasonlításban is megvizsgáltuk. Hazánkban az egy hektárra jutó *bruttó termelési érték* 58%-a az EU átlagának. Ugyanakkor a *folyó termelő felhasználás* egy hektárra jutó összege – a kényeszerű takarékoság ellenére is – eléri a közösségi átlag 84 százalékát. Míg az EU átlagában egy euró folyó termelő felhasználásra 1,83 euró termelési érték esik, addig Magyarországon ez az arány csak 1,26. Ebben mind a relatíve magas ráfordítás-árak hatása, mind a ráfordítások felhasználásának rossz hatékonysága megnyilvánul.

A bruttó termelési értékből levonva a folyó termelő felhasználást és az értékcsökkenési leírást, valamint a folyó támogatások és -adók egyenlegét, a *nettó hozzáadott értéket* kapjuk. *Ez Magyarországon 235 euró/ha, szemben az Unió 867 eurós hektáronkénti átlagával.* A nettó hozzáadott értékben mutatkozó különbségeket nem utolsó sorban az adókkal csökkentett *támogatások eltérő mértéke* okozza. Utóbbiak Magyarországon hektáronként mindössze 32%-át tették ki az Unió-beli átlagnak.

Bevezetés

1. A tesztüzemi információs rendszer fejlődése és működése

Az Európai Bizottság a **mezőgazdasági üzemek jövedelem-alakulásának és gazdálkodásának elemzésére**, s ezáltal a **Közös Agrárpolitika támogatására** 1965-ben egy reprezentatív információs rendszert hozott létre. A rendszer elnevezése: *Mezőgazdasági Számviteli Információs Hálózat* (angolul: Farm Accountancy Data Network, rövidítve: FADN; magyar rövidítése: MSZIH). Ennek az információs rendszernek az adatokkal történő feltöltése a tagországok kötelezően előírt feladata. Az Unió jelenlegi 15 tagországában – részben az említett kötelezettség teljesítése érdekében, részben országon belüli célokra – összesen mintegy 60 000 mezőgazdasági üzemről gyűjtnek adatokat. A felmért gazdaságok egy megközelítőleg 4 milliós alapsokaságot reprezentálnak. A meghatározott szempontok szerint kiválasztott adatszolgáltató gazdaságok önkéntesen csatlakoznak a rendszerhez, s könyvelési adataikat rendelkezésre bocsátják. A továbbiakban ezen adatokat anonim módon, az adatvédelemre vonatkozó előírások szigorú betartása mellett kezelik és csak statisztikai célokra használják fel. A tagországokban folyó adatgyűjtés az adott ország sajátos helyzetének és információ-igényeinek megfelelően kisebb-nagyobb mértékben eltér ugyan a közösségi (brüsszeli) kötelező előírásoktól, de – bizonyos konverziók után – mindegyik képes egységes tartalmú és formátumú adatokat betáplálni az FADN-adatbázisba.

Magyarországon a rendszerváltás után hosszú ideig meglehetősen hiányos ismeretekkel rendelkezünk az újonnan létrejött vagy átalakult mezőgazdasági vállalkozások pénzügyi, vagyoni, jövedelmi helyzetére és annak változására vonatkozóan, jóllehet az agrárszektor irányítóin kívül még számos szervezet (oktatási intézmények, kutatóintézetek, szaktanácsadók, érdekvédelmi szervezetek, bankok stb.) is igényt tartottak volna a jelzett információkra. Ezen a kedvezőtlen helyzeten feltétlenül változtatni kellett (illetve kell), és nemcsak a hazai elvárások miatt, hanem az európai integráció érdekében is.

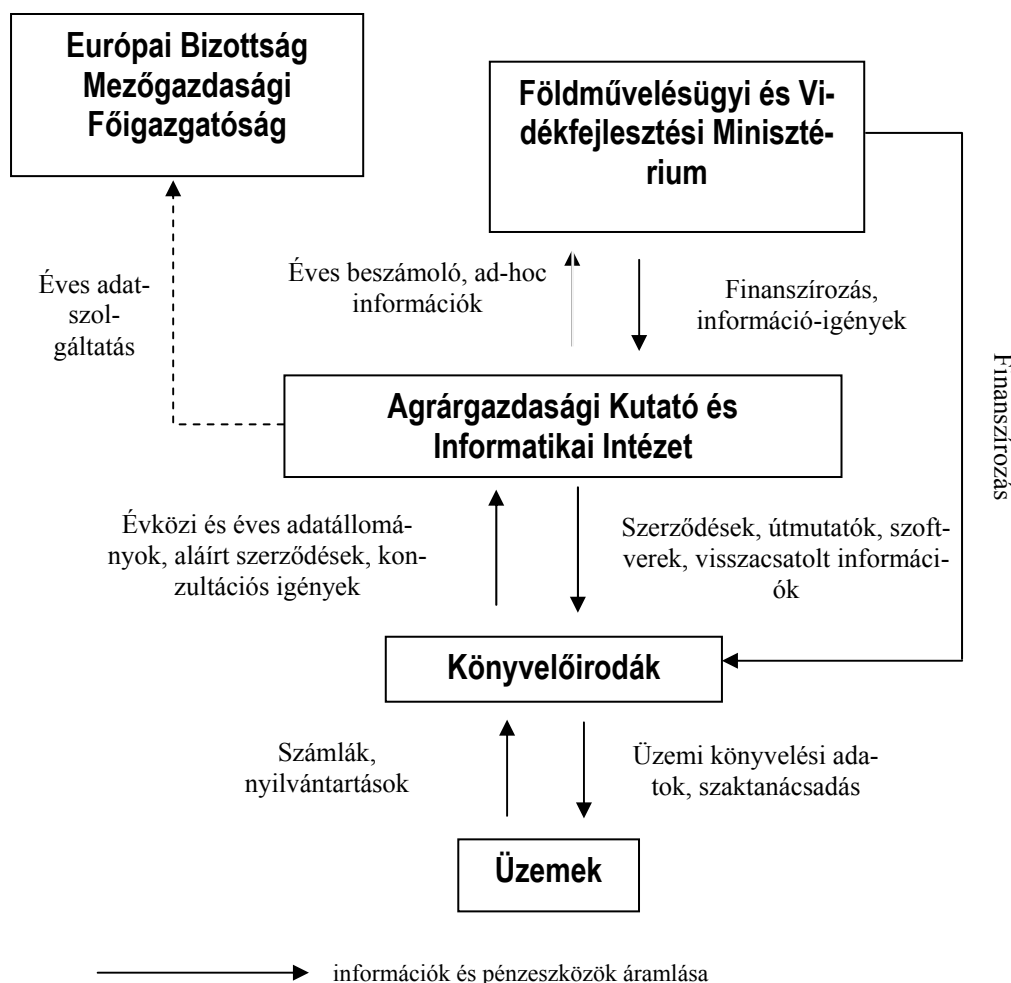
A probléma megoldására törekedve a **Földművelésügyi Minisztérium** 1995-ben megbízást adott az **Agrárgazdasági Kutató és Informatikai Intézet (AKII)** számára az FADN-hálózat magyarországi alrendszerének kiépítésére. Az AKII 1996-tól hozzákezdett a gyakorlati megvalósításhoz, fokozatosan újabb és újabb megyéket, illetve adatszolgáltató gazdaságokat vonva be a felmérésbe. A későbbiekben a hálózat létrehozását a mezőgazdaság fejlesztéséről szóló 1997. évi CXIV. törvény is előírányozta, megteremtve ezzel a rendszer jogi alapját. A módszertani, szervezeti problémák megoldását különböző projektek (TRANSFORM, PHARE) keretében számos külföldi szakértő is segítette. A rendszer elnevezéseként – német mintára – a „*tesztüzemi hálózat*” megjelölés terjedt el. A hálózat több lépcsőben **2001-re épült ki országosan**, és jelenleg mintegy 1900 mezőgazdasági vállalkozásról nyer adatokat. A feldolgozott eredményeket tartalmazó AKII-kiadvány magyar és angol nyelven évenként rendszeresen megjelenik. Az elemzés főbb

megállapításai beépülnek a mezőgazdaság helyzetéről szóló miniszteri beszámolóba. A magyar testüzemi rendszer fejlesztésének pozitív értékelése az Európai Bizottság ún. országjelentéseiben is helyet kapott.

A testüzemi hálózat szervezeti felépítését az 1. ábra mutatja.

ábra

A testüzemi hálózat szervezeti struktúrája



Az adatgyűjtő rendszer szervezeti struktúrája magában foglalja:

- az **Európai Bizottság Mezőgazdasági Főigazgatóságát**, ahol az egységes MSZIH keretében folyó tevékenység irányítása, az Unió egészére vonatkozó kimutatások előállítása, illetve az adatok egyéb módon történő hasznosítása zajlik (pl. modellvizsgálatok céljára);
- az **Földművelésügyi és Vidékfejlesztési Minisztériumot** (FVM), amely a magyar információs hálózat általános felügyeletet látja el és a finanszírozást biztosítja;
- az **AKII-t**, amely a testüzemi rendszer folyamatos működtetési feladataiért, a központi adatfeldolgozásért, az eredmények nyilvánosságra hozásáért, a rendszer továbbfejlesztéséért valamint az EU-kapcsolatokért felelős.

- Az üzemekkel való közvetlen kapcsolattartás, (az egyéni vállalkozások többségében) maga a könyvelés és az éves beszámolók előállítás a **könyvelőirodák** feladata. Ezt a tevékenységet jelenleg kilenc, nyilvános pályázat keretében kiválasztott könyvelőiroda végzi. Az AKII által készített kiválasztási terv alapján a konkrét adatszolgáltató gazdaságok megkeresése és a velük való megállapodás is a könyvelőirodákra hárul.
- Az **üzemek** képezik a megfigyelés tárgyát. Kiválasztásuk 4 kritérium alapján történik (cégjogi forma, üzemméret, termelési irány, regionális elhelyezkedés). **Adatgyűjtésre kizárólag a legalább 2 európai méretegységet elérő gazdaságokban kerülhet sor.**

A struktúra egyes szintjei közötti **információ-áramlás főbb jellemzői** a következők:

Az **FVM** információ-igénnyel lép fel az **AKII** felé és pénzeszközöket ad át számára (az FVM finanszírozza a könyvelőirodák tevékenységét is), míg a másik irányban (az FVM felé) az éves jelentés és az eseti információk áramlanak.

Az **AKII** és a **könyvelőirodák** közötti sokoldalú kapcsolatokat egyrészt szerződések, a könyvelőirodáknak átadott szakmai dokumentációk, instrukciók, szoftverek szimbolizálják; a másik oldalon az üzemi adatok átadása történik az AKII részére és rendszeres konzultációs igények jelennek meg.

A **könyvelőirodák** adatokat áramoltatnak vissza a **termelők** számára azok saját üzeméről, illetve a hasonló adottságú gazdaságok átlagos eredményeiről, amelyek felhasználhatók a horizontális és vertikális üzem-összehasonlításhoz. Ezen kívül szaktanácsadás és egyéb szolgáltatások (adóbevallások, pályázatok készítése, szakmai utak szervezése az adatszolgáltatók részére stb.) jelennek meg a termelők együttműködésének ellentételezéseként. Utóbbiak számláikat és saját gazdasági nyilvántartásaikat bocsátják a könyvelőirodák rendelkezésére.

Az **Európai Bizottság Mezőgazdasági Főigazgatósága** részére hivatalosan első alkalommal a 2004. évről kell részletes (üzemsoros) adatokat átadni (legkésőbb 2005. szeptemberében). Összefoglaló adatokat azonban már a 2001. évről is szolgáltatunk számukra, amelyeket internetes kiadványban jelentettek meg (The 2002 Agricultural Year, http://europa.eu.int/comm/agriculture/agrista/2002/table_en/agri.htm).

A tesztüzemekben folyó adatgyűjtés főbb témakörei az alábbiak:

- a gazdaságok azonosító- és alapadatai
- földterületi adatok
- a munkaerő-állomány adatai
- a vállalkozás mérlegének adatai
- az eredmény-kimutatás adatai
- a befektetett eszközök állományának változása
- kimutatás az állatállomány és a készletek értékéről

- kimutatás a követelések esedékességéről és a kötelezettségek lejáratáról
- az állatállomány és a készletek változása
- kimutatás a tárgyévre igényelt támogatásokról
- vetésterület, átlaghozamok, átlagárak, üzemi belső felhasználás
- ágazati költség- és eredmény-elszámolás

2. A kiadvány jellemzői

A feldolgozott tesztüzemi eredményeket tartalmazó kiadványunk 1998 óta jelenik meg. A jelen kiadvány 1893 értékelhető adatot szolgáltató gazdaság adatai alapján számított eredményeket tartalmazza. (Néhány üzem adatait – súlyos adathi-
ba, vagy valamely szélsőséges, a reprezentativitást csökkentő jellemző miatt – nem dolgoztuk fel.)

A kiadvány érdemi része rövid szöveges elemzéssel indul. Az értékelések elsősorban a különböző üzemkategóriák 2002. évi eredményeinek összehasonlítására épülnek, de esetenként utalás történik a korábbi évek tapasztalataira is. A szövegközi táblázatok a *Melléletek* tábláinak felhasználásával készültek, de szükség szerint visszanyúltunk a teljes adatbázis azon részeihez is, amelyek nem szerepelnek a mellékletként közölt számanyagban.

A kiadvány mellékletében szereplő táblázatok összeállításával az volt a szándékunk, hogy egy sokféle felhasználási célnak megfelelő, részletes, adott esetben további számítások alapjául szolgáló eredményközlés történjen, amelynek struktúrája az évek során állandó marad.

A *Melléletek* táblázatai az üzem gazdálkodás egészére vonatkozóan tartalmaznak adatokat (az egyes ágazatokra vonatkozó adatok külön kiadványban fognak megjelenni). Minden output-adat **a felmérésben szereplő üzemek, illetve az azokból képzett csoportok adatainak súlyozott átlagaként került kiszámításra**. A súlyozáshoz a 2000. évi Általános Mezőgazdasági Összeírás eredményeit használtuk fel. A súlyszám azt fejezi ki, hogy a mintában szereplő egy gazdaság hány gazdaságot reprezentál az alapsokaság hasonló csoportjában. Így az eredmény nem a felmérés mintájában szereplő gazdaságokra, hanem az általuk képviselt sokaságra jellemző.

Az adatok értelmezésénél tartsuk szem előtt, hogy a tesztüzemi rendszer csak a gazdaságok tágabb értelemben vett mezőgazdasági tevékenységét (mezőgazdasági alaptervékenység, mezőgazdasági termékek feldolgozása, erdőgazdálkodás, halászat, mezőgazdasági szolgáltatások, falusi turizmus) veszi figyelembe, s nem számol az ipari, kereskedelmi, valamint a nem mezőgazdasági szolgáltató tevékenységgel.

Az adatok egy-egy gazdaságcsoportra vonatkozóan egységesen, az alábbi kategóriákba sorolhatóan jelennek meg:

- eszközellátottság,
- termelési szerkezet,

- hozamok, értékesítési árak,
- vagyommérleg,
- befektetések,
- eredmény-kimutatás,
- gazdaságosság, jövedelmezőség, likviditás.

Ha – kivételes esetben – valamely csoportnál a gazdaságok száma nem érte el az ötöt, akkor az adott csoportra vonatkozó adatokat (adatvédelmi szempontok miatt) nem közöltük.

Az adatfeldolgozás egyik módszertani sajátossága, hogy az ökonómiai üzemméret kifejezésére az Európai Unióban is használatos **standard fedezeti hozzájárulást** (SFH, angolul: Standard Gross Margin, SGM) alkalmazzuk (a fogalmi magyarázatot lásd a 9. oldalon). Ezeket az értékeket az 1997-98-99. évi tesztüzemi könyvelésből számítottuk ki³ (esetenként a normatív jelleg erősítésére a kapott értékeket más forrásból származó többéves adatokkal vetettük össze és a szükséges korrekciókat elvégeztük).

A továbbiakban elkülönítve történik az egyéni, illetve a társas vállalkozásokra vonatkozó jövedelmezőségi vizsgálat, majd összehasonlítjuk a két szektor eredményeit, illetve közöljük összesített adataikat is. Az elemzés egy szűkre szabott – csak a jövedelmezőségi adatokra kiterjedő – nemzetközi összehasonlítással zárul.

³ Mivel az SFH alapvetően nem más, mint az üzemosztályozás segédeszköze, az aktualitás itt nem elsődleges szempont. Az SFH-értékek túl gyakori módosítása azt eredményezné, hogy az üzemek egy része időnként kategóriát vált, anélkül, hogy tényleges változásokra került volna sor. Ennek elkerülésére az SFH-értékeket általában ötévenként aktualizálják.

1. Az egyéni gazdaságok jövedelmezősége

A felmérésben 1401 egyéni gazdaság⁴ szerepelt. Ez a *mint*a az ÁMÖ 2000 keretében regisztrált 2 európai méretegységénél nagyobb egyéni gazdaságokat reprezentálja, amelyek száma közel 87 ezret tett ki. A vizsgált 87 ezer gazdaság az összes egyéni gazdaság⁵ által használt földterület 71%-át művelte, illetve az összes *standard fedezeti hozzájárulás* 59%-át állította elő. A vizsgálat tehát – az EU előírásainak megfelelően – csak a nagyobb, kifejezetten árutermelő jellegű gazdaságokra terjedt ki. Az eredmények értékelésénél figyelembe kell venni, hogy ilyen méretű vállalkozások eredményessége általában kedvezőbb, mint a kisebbeké.

A gazdaságok *átlagos területe* 23,6 hektár volt (ennek 32%-át bérleményként használták), egy gazdaságban 1,0 fő éves munkaerőegységet⁶ foglalkoztattak és 11,1 millió Ft értékű eszközállománnyal rendelkeztek (a saját termőföld értékét is beszámítva). Hasonlóan a korábbi évekhez, a *felmérés eredményei alapján az állapítható meg, hogy az egyéni gazdálkodók tevékenységéből összességében csak igen szerény mértékű haszon származott* (1. táblázat).

Egy hektár mezőgazdasági területre 22800 Ft, egy munkaerőegységre 511 ezer Ft, egy gazdaságra pedig 506 ezer Ft adózás előtti eredmény jutott átlagosan. *Az egységnyi mezőgazdasági területre jutó adózás előtti eredmény mintegy 17 százalékkal kisebb a 2001. évinél.* A jövedelmezőség szintje más alternatív befektetési lehetőség hozadékát figyelembe véve is rendkívül alacsony. Száz forint termelési értékre 8,3 Ft adózás előtti eredmény jutott; az osztóke jövedelmezősége 5,0%, a saját tőkéé 5,3% volt. Az adózás előtti eredmény és a személyi jövedelmek együttes összegéből 949 ezer Ft esett egy éves munkaerőegységre (munkajövedelmezőségi mutató).

Bár a fenti mutatók értéke is az elvárható – az alternatív befektetési lehetőségekhez viszonyítva versenyképes – szint alatt marad, tovább rontja a jövedelmezőségi helyzetről festett képet az a körülmény, hogy *a kimutatott eredmények valójában az elvárható személyi jövedelem egy részét is magukban foglalják*, hiszen a ténylegesen elszámolt bérköltség az egyéni gazdaságoknál mindössze 432 ezer Ft/év volt egy munkaerőegységre (mindössze 36 ezer Ft/hó). Így az egyéni gazdaságok átlagában a kigazdálkodott bruttó eredmény egy jelentős része szükségképpen a személyes fogyasztást és nem a termelés fejlesztését szolgálta⁷.

⁴ Ide tartoznak az östermelők, az egyéni vállalkozók, illetve ún. összevont – adózási, illetve a támogatási rendszerrel összefüggő okok miatt formailag részekre osztott („szétíratott”), de ténylegesen egységes vállalkozásként funkcionáló és a tesztüzemi rendszerben is egy egységként kezelt – gazdaságok.

⁵ Ezek száma az ÁMÖ adatai szerint csaknem 960 ezer volt.

⁶ Az éves munkaerőegység (ÉME) fogalmának magyarázatát lásd a 8. oldalon.

⁷ Részben a fogyasztási célra történő pénzkivonás miatt jelentkezik az a tetemes különbség, ami az adózás előtti, illetve a mérleg szerinti eredmény között tapasztalható (l. 1. táblázat).

táblázat

**Az egyéni gazdaságok eredmény-kimutatásának főbb tételei,
jövedelmezőségi mutatók (1000 Ft/ha mezőgazdasági terület (MT))**

Megnevezés	Érték	Megoszlás, %
Bruttó termelési érték	273,30	100,00
ebből: értékesítés nettó árbevétele	231,29	84,63
ebből: szántóföldi növénytermesztés	74,99	27,44
állattenyésztés	108,21	39,59
zöldség, gyümölcs, szőlő, bor	27,75	10,15
egyéb bevételek	34,56	12,65
aktivált saját teljesítmények	7,45	2,73
Üzemi költségek összesen	248,96	100,00
ebből: anyagköltség	134,09	53,86
ebből: vásárolt vetőmag, szaporítóanyag	13,18	5,29
műtrágyák	11,51	4,62
növényvédő szerek	9,65	3,88
állatvásárlás	19,67	7,90
takarmányvásárlás	44,28	17,79
hajtó- és kenőanyag	17,32	6,96
személyi jellegű ráfordítások	24,24	9,74
ebből: bérköltségek	19,27	7,74
értékcsökkenési leírás	27,44	11,02
Üzemi tevékenység eredménye	24,34	
Adózás előtti eredmény	22,80	
Adózás előtti eredmény, ezer Ft/üzem	505,99	
Mérleg szerinti eredmény	5,59	
Termelésiérték-arányos jövedelmezőség, %	8,34	
Össztőke jövedelmezősége, %	5,02	
Saját tőke jövedelmezősége, %	5,27	
Munkajövedelmezőség, ezer Ft/ÉME	949,18	

A vizsgált üzemek 2002-ben – a korábbi évekhez képest jelentős – átlagosan 1340 ezer Ft értékű bruttó beruházást hajtottak végre.⁸ Ez azonban csak 349 ezer Ft értékű állóeszközállomány-növekedést idézett elő (nettó beruházás), mert a megvalósított befektetések túlnyomó része az értékcsökkenést kompenzálta, illetve a selejtezett/értékesített eszközök pótlását szolgálta. A bruttó beruházás 43%-a a gépek, be-

⁸ Ez a beruházási volumen lényegesen nagyobb volt annál, amire a rendeltetés-szerű saját források (vagyis a mérleg szerinti eredmény és az elszámolt értékcsökkenési leírás) fedezetet nyújtottak, tehát a külső források bevonása jelentős mértékben növekedett (erre utal, hogy a 'befektetések fedezettsége' mutató számottevően csökkent 2001-hez képest).

rendezések, járművek kategóriájában történt, ingatlanokba 27%-os arányban investáltak a termelők, míg a tenyészállatok állományának növekedése 9%-ot tett ki. A befejezetlen beruházások részesedése 20% volt.

Az egyéni gazdaságok eladósodottsága – bár valamelyest növekedett, de a korábbi évekhez hasonlóan – továbbra sem számottevő mértékű. Erre utal a saját tőke 86%-os aránya, illetve, hogy az ún. *nettó kötelezettségek* értéke (a nagyméretű gazdaságok kivételével) negatív, ami azt jelenti, hogy a meglévő pénzeszközök és a fennálló követelések összege meghaladja a gazdaságot terhelő összes kötelezettség értékét. Ezek az – önmagában kedvezőnek tűnő – jelenségek azonban mégsem arra utalnak, hogy az egyéni termelők gazdasági helyzete összességében stabil lenne. Inkább arról van szó, hogy részben a hitelfelvételhez szükséges saját források hiányában, illetve a hitelekhez való hozzájutás további nehézségei miatt (az elérhető jövedelmezőséghez képest nagy kamatterhek, bonyolult ügyintézés, erős vagyoni biztosítékok szükségessége) a gazdálkodók tevékenységüket kénytelenek az önfinanszírozó képességükhöz igazítani. Mindez főként a kisebb méretű gazdaságokra érvényes. A kis mértékű eladósodottság egyrészt csökkenti ugyan a vállalkozással járó kockázatokat, másrészt viszont korlátozza a fejlődés ütemét és akadályozza a versenyképes méretű és felszereltségű üzemek nagyobb arányú létrejöttét.

A gazdálkodás eredményességét átfogóan jellemző jövedelmezőségi mutatókat a gazdaságok ökonómiai mérete⁹ szerint képzett csoportokban vizsgálva a nagyobb méretű egyéni gazdaságok fölénye tapasztalható (2. táblázat).

A nagyméretű egyéni gazdaságok 112,0 ha mezőgazdasági területet műveltek és 41,6 számosállatot tartottak. A kis méretkategóriába tartozóknál ugyanezen jellemzők értéke 14,3 hektár, illetve 3,6 számosállat. A termelés szerkezetét vizsgálva szembetűnő, hogy a kis méretű üzemeknél jelentősebb a munkaintenzív ágazatok (zöldség, szőlő, gyümölcs) árbevételi aránya (13,7%, szemben a nagy méretűeknél tapasztalható 7,8%-os aránnyal). A nagy méretű gazdaságok viszont intenzívebb szántóföldi növénytermesztési és állattenyésztési tevékenységükkel (főleg sertéstartással) érik el, hogy az 1 hektárra jutó árbevételük 9,7%-kal meghaladja a kis méretűekét. (Az egyéb bevételek között szereplő termelési agrártámogatásokból is 1,6-szor többet kapnak hektáronként.) A nagyok területegységre vetített termelési költségei ugyanakkor alig magasabbak a kis méretű gazdaságokéinál. Ezen okok következtében a nagyméretűek kategóriájában az egy hektárra jutó üzemi eredmény 2,7-szeresen múlja felül a kis méretcsoportba sorolt gazdaságokét (lásd 2. ábra). Utóbbiak kategóriájában a saját tőke jövedelmezősége csupán 30 százaléka a nagyoknál kimutatható értéknek, s mérleg szerinti eredményük (az adózott eredmény csökkentve a személyi célra történő pénzkivonással) negatív előjelű.

⁹ A gazdaság ökonómiai mérete – az általunk itt alkalmazott csoportosítás szerint, amely praktikus okok miatt eltér a módszertani részben említett Uniós méretkategóriáktól –

kicsi, ha	SFH-ja nem haladja meg a 2 millió Ft-ot;
közepes, ha	SFH-ja nagyobb, mint 2 millió Ft, de nem haladja meg az 5 millió Ft-ot;
nagy, ha	SFH-ja nagyobb 5 millió Ft-nál.

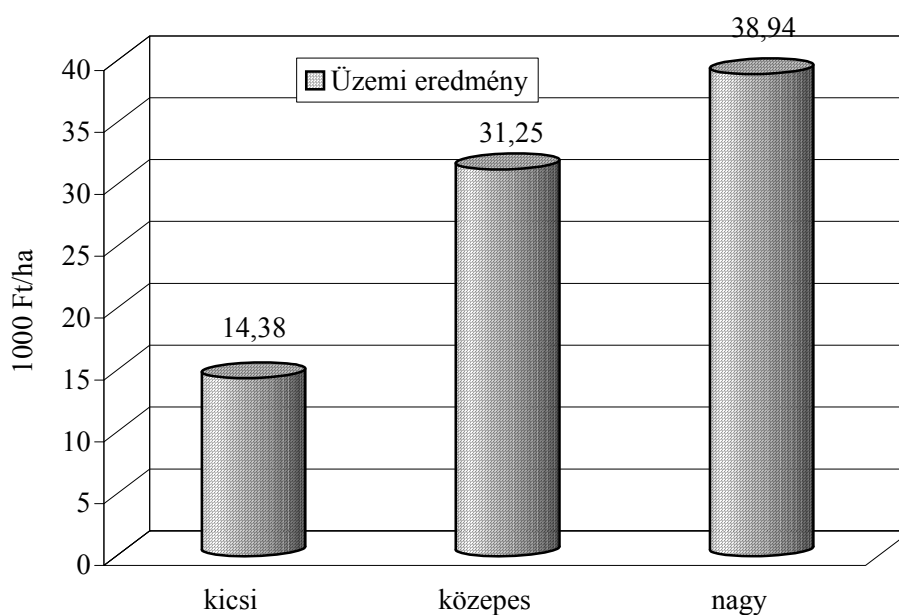
táblázat

**A méretkategóriák szerinti üzemcsoportok jövedelmezőségi mutatói
az egyéni vállalkozásoknál**

Megnevezés	Mérték- egység	Méretkategóriák (1000 Ft SFH)		
		kicsi ≤2000	közepes >2000 – 5000	nagy >5000
Üzemszám a mintában	–	406	500	495
Üzemszám az alapsokaságban	–	68163	13324	3861
Mezőgazdasági terület	ha/üzem	14,28	36,63	112,04
Számosállat	db/üzem	3,63	9,60	41,58
Bruttó termelési érték	1000 Ft/ha	268,71	263,67	294,49
Üzemi költségek	1000 Ft/ha	254,33	232,43	255,54
Üzemi tevékenység eredménye	1000 Ft/ha	14,38	31,25	38,294
Adózás előtti eredmény	1000 Ft/ha	13,89	29,94	34,79
Adózás előtti eredmény	1000Ft/üzem	198,41	1096,73	3897,63
Term.-érték-arányos jövedelmezőség	%	5,17	11,35	11,81
Össztőke jövedelmezősége	%	2,81	6,90	8,74
Saját tőke jövedelmezősége	%	2,89	7,55	9,55
Munkajövedelmezőség	1000 Ft/ÉME	602,12	1401,73	2135,00

ábra

Az üzemméret és a jövedelmezőség kapcsolata az egyéni gazdaságoknál



Ökonómiai üzemméret

A nagyméretű gazdaságok alapvető előnye – kissé leegyszerűsítve – a sikeresebb költséggazdálkodásban rejlik: a nagyobb méret lehetővé teszi számukra a munkaerő hatékonyabb foglalkoztatását és az eszközök jobb kihasználását; valamint azt, hogy kevesebb külső szolgáltatást vegyenek igénybe (mivel az adódó gépi munkákat jórészt saját maguk is el tudják végezni, viszonylag olcsón). Ezáltal fajlagos költségeik kedvezőbbek. A közepes méretű egyéni gazdaságok eredményei a két szélső kategória által megszabott határértékek között találhatók, de inkább a nagyokéihoz állnak közelebb.

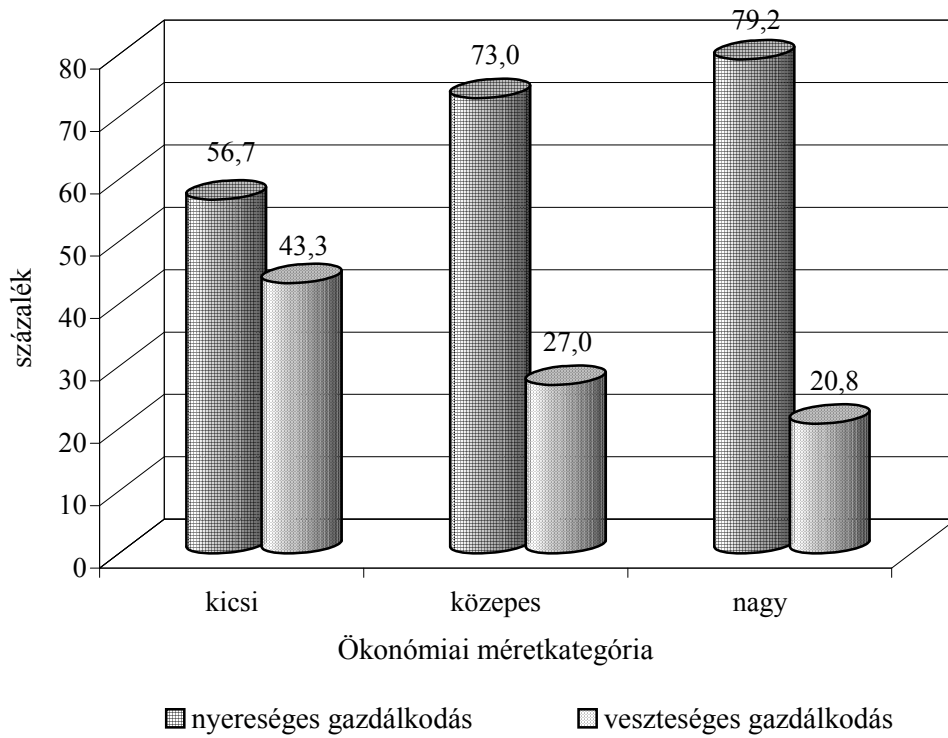
Szembetűnő különbség mutatkozik az egyes méretcsoportokba tartozó gazdaságok fejlesztési lehetőségeit, s ezáltal életképességét illetően is: a nagyméretű gazdaságok 1 hektárra vetített bruttó beruházása duplája volt annak, amit a kisméretűek teljesítettek (a nagyok ehhez hektáronként háromszor több beruházási támogatást vettek igénybe). A nettó beruházás egyenesen negatív előjelű volt a kisméretűeknél. Amíg tehát a nagy egyéni gazdaságok képesek voltak eszközállományuk korszerűsítésére, s befektetéseik ténylegesen a bővítést és kevésbé az elöregedett eszközök cseréjét szolgálták, addig a kisméretű gazdaságok ezt az utóbbi célt sem tudták megvalósítani. A dinamikusabb fejlesztés hatására a nagyméretű gazdaságok adósságállományának egy hektárra vetített értéke jóval magasabb, mint a kiscsökkentésé (hosszú lejáratú kötelezettségek fajlagos értékénél pl. 3,6:1 az arány). Mindezzel együtt az eladósodás nem aggasztó mértékű a nagy egyéni gazdaságok csoportjában sem.

Vizsgálható az egyéni gazdaságok jövedelem-alakulása *tevékenységük iránya* (jellemző termelési profiljuk) szerint is (3. táblázat). Az egyéni gazdaságok 2002. évi teljesítményét – a kulcsmutatónak tekinthető sajáttőke-jövedelmezőség alapján – értékelve megállapítható, hogy a jövedelmezőségi lista élén a zöldség- és dísznövénytermelő gazdaságok állnak (bár előnyük nem olyan kifejezett, mint más években). Őket a szarvasmarha- és juhtartó (állattenyésztés I.) profilú gazdaságok követik. A 3. és 4. helyen – gyakorlatilag azonos eredménnyel – az árunövény-termesztő, valamint a sertés- és baromfitartó (állattenyésztés II.) gazdaságok állnak. A sor a egyes profilú gazdaságokkal folytatódik, majd a szőlő- és gyümölcs-termelők csoportjával zárul.

Az egyéni gazdaságok jövedelmezőségi helyzetének vizsgálatánál nem hagyható figyelmen kívül, hogy az átlagértékek nagyon erős *szóródást* takarnak. Számításaink szerint a vizsgált sokaságban a mérleg szerinti eredmény az üzemek 60,3%-ánál pozitív (illetve nulla), 39,7%-a esetében pedig negatív előjelű volt. A nyereséges gazdaságok átlagosan 774 ezer Ft hasznót (mérleg szerinti eredményt), a veszteségesek viszont 879 ezer Ft ráfizetést könyveltek el. Míg azonban a legkisebb méretkategóriájú gazdaságoknak csak 56,7%-a volt képes nyereségesen gazdálkodni, addig a legnagyobbak között az arány 79% fölött volt (3. ábra).

ábra

A nyereséges és a veszteséges üzemek aránya méretkategóriák szerint az egyéni gazdaságoknál
(a mérleg szerinti eredmény alapján)



táblázat

A termelési irány szerinti üzemcsoportok jövedelmezőségi mutatói

Megnevezés	Mérték- egység	Termelési irány					
		Árunövény	Állatteny. I.	Állatteny. II.	Ültetvény	Zöldség	Vegyes
Üzemszám a mintában	–	692	101	130	98	29	351
Üzemszám az alapsokaságban	–	29904	7674	6657	6672	2287	32154
Bruttó termelési érték	1000 Ft/ha	164,48	209,77	3076,78	412,38	1398,31	247,25
Üzemi költségek	1000 Ft/ha	143,21	182,69	2913,20	396,46	1205,34	230,74
Üzemi tevékenység eredménye	1000 Ft/ha	21,28	27,08	163,58	15,92	192,98	16,51
Adózás előtti eredmény	1000 Ft/ha	19,98	27,54	142,19	15,09	191,34	15,23
Adózás előtti eredmény	1000 Ft/üzem	680,35	563,17	827,64	171,33	1260,74	279,35
Term.-ért.-arányos jövedelmezőség	%	12,15	13,13	4,62	3,66	13,68	6,16
Össztőke jövedelmezősége	%	6,27	6,37	6,13	1,31	9,04	3,57
Saját tőke jövedelmezősége	%	6,71	7,17	6,55	1,22	9,81	3,62
Munkajövedelmezőség	1000 Ft/ÉME	1391,39	821,11	1143,34	637,64	1224,17	656,93

Az egyéni gazdaságok legjobb 25%-ában¹⁰ 91,5 ezer Ft volt az 1 hektár mezőgazdasági területre jutó adózás előtti eredmény, míg a leggyengébb 25% esetében hektáronként 46,4 ezer Ft veszteség mutatkozott (4. táblázat).

táblázat

Az egyéni gazdaságok legjobb (felső negyed) és leggyengébb (alsó negyed) 25%-ának jellemzői

Mutató	Mértékegység	Felső negyed	Alsó negyed	Összes gazdaság
Üzemszám a mintában	–	350	351	1401
Üzemszám az alapsokaságban	–	4246	26554	85348
Standard fedezeti hozzájárulás	1000 Ft/üzem	7408,44	1621,36	1831,83
Mezőgazdasági terület	ha/üzem	75,35	23,64	22,20
Eszközérték	1000 Ft/ha MT	541,27	493,43	500,05
Állatállomány	sz.á./100 ha MT	33,15	27,03	28,31
Búzahozam	t/ha	3,91	2,97	3,46
Tejhozam	l/tehén	5386,29	3821,60	4455,96
Bruttó termelési érték	1000 Ft/ha MT	361,06	188,20	273,30
Nettó beruházás	1000 Ft/ha MT	62,48	11,35	15,73
Adózás előtti eredmény	1000 Ft/ha MT	91,45	-46,35	22,80
Adózás előtti eredmény	1000 Ft/üzem	6890,92	-1095,91	505,99
Mérleg szerinti eredmény	1000 Ft/ha MT	49,16	-46,64	5,59
Cash-flow	1000 Ft/üzem	5508,09	-322,46	733,05
Saját tőke jövedelmezősége	%	21,05	-11,00	5,27

Az üzemek közötti szélsőséges jövedelmi eltéréseket nem lehet figyelmen kívül hagyni, mert az eltérő gazdasági helyzetben levő üzemek differenciált agrárpolitikai megközelítést igényelnek. Más oldalról a kérdés úgy is értelmezhető, hogy *a gazdálkodási színvonal kiegyenlítetttségének növelésében még óriási tartalékok vannak*. Miután a gazdálkodók képességei és szakismeretei egyre nagyobb szerepet játszanak az eredményességben, továbbképzésükre, szaktanácsokkal történő ellátásukra nagy figyelmet kell fordítani.

¹⁰ A "legjobb", illetve a „leggyengébbek” csoportjának kialakítása úgy történt, hogy az egy üzemre jutó adózás előtti eredmény alapján sorba rendezett üzemek összességét kvartilisekre (negyedekre) bontottuk és a továbbiakban a két szélső kvartilist vizsgáltuk.

2. A társas vállalkozások jövedelmezősége

A 2002. évi felméréshez 492 társas vállalkozás (jogi személyiség nélküli, illetve jogi személyiségű gazdasági társaság, szövetkezet) szolgáltatott adatokat. A minta által reprezentált alapsokaság üzemszáma 4411, vagyis az ÁMÖ keretében regisztrált összes társas vállalkozás mintegy 70 százaléka, amelyek azonban a szektorban előállított SFH több mint 99%-át produkálják, illetve a földterületnek is több mint 99%-át használják.

A vizsgált társas vállalkozások által használt *átlagos terület* 527 ha volt, ezt csaknem teljes egészében (97%-ban) bérelték. A területhez átlagosan 218,3 millió Ft értékű *eszközállomány* tartozott, az eszközök 1 ha mezőgazdasági területre jutó értéke 450,4 ezer Ft volt. Egy üzem átlagosan 19,3 éves *munkaerőegységet foglalkoztatott*.

Miközben a társas vállalkozások mezőgazdasági tevékenységükkel hektáronként 429,7 ezer Ft bruttó termelési értéket állítottak elő, 406,1 ezer Ft költségük merült fel, vagyis az ún. üzemi eredmény 23,6 ezer Ft volt hektáronként (5. táblázat); ez 2%-os növekedést jelez az előző évhez képest. Az üzemi eredményből levonva a pénzügyi műveleteknek (a jelentős hitelterhekkel összefüggő) veszteségeit (11,0 ezer Ft/ha!), hozzáadva viszont a szokásos vállalkozási tevékenységtől független bevételek és kiadások egyenlegét (ez utóbbi: 1,8 ezer Ft/ha), akkor 14,5 ezer Ft/ha *adózás előtti eredményt* kapunk. Az adózott, illetve a mérleg szerinti eredmény is pozitív előjelű volt (utóbbinak az értéke kerekén 11,9 ezer Ft/ha, illetve 5782 ezer Ft/üzem). 100 Ft termelési értékre 3,4 Ft, a saját tőke 100 forintjára 5,5 Ft *adózatlan eredmény jutott*. Az ún. munkajövedelmezőségi mutató az adózás előtti eredmény és a személyi jövedelmek egy éves munkaerőegységre jutó összegét szemlélteti, értéke: 1596 ezer Ft/ÉME).

A társas vállalkozások *saját tőkéjének aránya* 2002-ben nem érte el az 59%-ot, de még elegendő volt arra, hogy a befektetett eszközöket teljes mértékben (illetve ezen túl még a forgóeszközök egy csekély részét is) saját tőkével tudják finanszírozni (tőkeellátottság: 108%). A fennálló kötelezettségek egy gazdaság átlagában 85,6 millió Ft-ot tettek ki; ennek 68,2%-a rövidlejáratú kötelezettség volt. A nettó (a követelések és a pénzeszközök értékével csökkentett) kötelezettségek is elérték a 44,1 millió Ft-ot. A dinamikus eladósodottsági mutató szerint a képződő cash-flow (a mérleg szerinti eredmény és az értékcsökkenési leírás együttes összege) 2,5 év alatt tenné lehetővé a nettó kötelezettségek törlesztését. A likviditási mutatók értéke elfogadható: a rövidlejáratú kötelezettségek 71%-át gyorsan mobilizálható eszközök (követelések és pénzeszközök) fedezik; az összes forgóeszköz-állomány pedig 1,7-szerese a rövidlejáratú kötelezettségeknek. Mindez összességében még nem mutat riasztó képet a társas vállalkozások pénzügyi önállóságáról, illetve a pénzforgalom egyensúlyáról, de aggodalomra ad okot az a tény, hogy a gazdaságok a tartozások visszafizetésére kénytelenek fordítani szabad forrásaik nagy részét, miközben ezekre a fejlesztések érdekében is égető szükség lenne.

táblázat

**A társas vállalkozások eredmény-kimutatásának főbb tételei,
jövedelmezőségi mutatók (1000 Ft/ha mezőgazdasági terület (MT))**

Megnevezés	Érték	Megoszlás, %
Bruttó termelési érték	429,73	100,00
ebből: értékesítés nettó árbevétele	342,55	79,71
ebből: szántóföldi növénytermesztés	80,16	18,65
állattenyésztés	144,79	33,69
zöldség, gyümölcs, szőlő, bor	11,24	2,62
mezőgazdasági szolgáltatások	35,35	8,23
egyéb bevételek	57,53	13,39
aktivált saját teljesítmények	29,66	6,90
Üzemi költségek összesen	406,08	100,00
ebből: anyagköltség	177,65	43,75
ebből: vásárolt vetőmag, szaporító anyag	11,51	2,83
műtrágyák	14,32	3,53
növényvédő szerek	14,64	3,61
állatvásárlás	7,92	1,95
takarmányvásárlás	49,51	12,19
hajtó- és kenőanyag	23,43	5,77
személyi jellegű ráfordítások	66,01	16,26
ebből: bérköltségek	43,03	10,60
értékcsökkenési leírás	24,26	5,97
Üzemi tevékenység eredménye	23,65	
Pénzügyi műveletek eredménye	-10,98	
Adózás előtti eredmény	14,48	
Mérleg szerinti eredmény	11,93	
Egy gazdaságra jutó mérleg szerinti eredmény, ezer Ft/üzem	5781,87	
Termelési érték arányos jövedelmezőség, %	3,37	
Össztőke jövedelmezősége, %	6,19	
Saját tőke jövedelmezősége, %	5,48	
Munkajövedelmezőség, ezer Ft/ÉME	1595,78	

Az összes társas vállalkozás átlagában az *egy ha mezőgazdasági területre jutó bruttó beruházás értéke 76,3 ezer Ft, a nettó beruházás értéke pedig 18,6 ezer Ft volt – az előző évhez képest mindkét mutató javulást jelez.* A nettó beruházás mutatószáma azt jelzi, hogy a gazdaságok nominálisan ugyan valamivel többet investáltak annál, mint amennyivel meglévő befektetett eszközállományuk értéke csökkent (az amortizáció és a selejtezések, vagy eladások következtében), de – a beruházási javak árszínvonalának az elmúlt években történt emelkedése miatt – ez a többlet nyilvánvalóan *nem volt elegendő a használati érték alapján szükséges eszközpótláshoz.* A bruttó beruházás legnagyobb része (27,5%) gépekre fordítódott, míg az ingat-

lan-beruházások 17,4%-os hányadot képviseltek. Jelentős a tenyészállat-állomány növelésére fordított befektetések aránya is (21,6%). A befejezetlen beruházások részaránya 27,0%-ot tett ki.

A jövedelmezőséget az (az SFH-val kifejezett) üzemméret¹¹ függvényében vizsgálva azt találjuk, hogy a kisméretű vállalkozások – amelyek itt átlagosan 81,3 hektár földterülettel és 19,1 számosállattal rendelkeznek – jó esélyekkel tudják felvenni a versenyt a nagyobbakkal. Az egy hektárra jutó bruttó termelési érték a kisméretűeknél lényegesen nagyobb mint a másik két méretcsoportban. (Ez a szőlő- és gyümölcsstermelés, továbbá a baromfitartás magasabb arányának és a kiterjedt szolgáltatási tevékenységnek köszönhető.) Viszont a kis méretkategóriában a hektáronkénti költségek is magasak, s ők szenvedik a legnagyobb fajlagos veszteséget a pénzügyi műveletek terén. Így – bár az üzemi eredmény fajlagos mutatója még a kisméretű társas vállalkozások kategóriájában a legmagasabb – a szokásos vállalkozási eredmény egy hektárra jutó értékét, valamint a további jövedelem-mutatókat tekintve már a nagyméretű gazdaságok vezetnek. Mivel a három csoportban eltérő a földhasználat intenzitása, illetve a földterülettől függetlenül is folytatható tevékenységek aránya, a egy hektárra vetített mutatók nem biztosítják a megfelelő összehasonlítási lehetőséget. A saját tőke jövedelmezőségi mutatóját tekintve viszont már egyértelművé válik, hogy *a növekvő mérethez a társas vállalkozásoknál is javuló eredményesség társul* (6. táblázat).

Az egyedi eredmények szóródása a társas vállalkozásoknál is igen erős. A mérleg szerinti eredmény alapján a társas vállalkozások éppen kétharmada nyereséges (vagy eredménye nulla); egy üzemre átlagosan 13,6 millió Ft nyereség jut. Az egyharmadnyi veszteséges vállalkozás átlagosan 9,8 millió Ft ráfizetést szenved el. Minden méretcsoportban egyaránt található nyereséges, illetve veszteséges vállalkozások. A nyereségesek számaránya – a méretkategóriák növekvő sorrendjében – emelkedő tendenciát mutat: 61%, 70% és 82%.

A társas vállalkozások legjobb 25%-a 1 hektárra vonatkoztatva 37,5 ezer Ft-os adózás előtti eredményt ért el, míg a leggyengébbek hektáronként 32,3 ezer Ft-os veszteséget voltak kénytelenek elkönyvelni.

¹¹ Az *ökonómiai üzemméret* alapján a 492 társas vállalkozás közül 159 került a kis méretkategóriába (SFH nem nagyobb, mint 20 millió Ft), 155 a közepes (SFH nagyobb mint 20 millió, de legfeljebb 80 millió Ft), végül 178 gazdaság a nagy méretkategóriába (SFH nagyobb mint 80 millió Ft) tartozott. Az egyes méretkategóriák üzemszáma az alapsokaságban rendre: 2563, 1063, 785.

táblázat

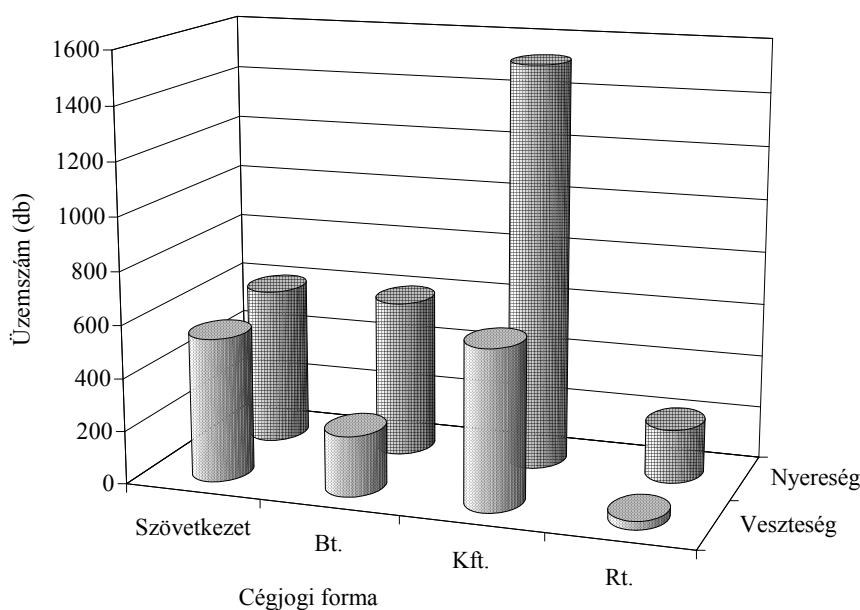
**A méretkategóriák szerinti üzemcsoportok jövedelmezőségi mutatói
a társas vállalkozásoknál**

Megnevezés	Mérték- egység	Méretkategóriák (1000 Ft SFH)		
		kicsi ≤20000	közepes >20000 – 80000	nagy >80000
Üzemszám a mintában	–	159	155	178
Üzemszám az alapsokaságban	–	2563	1063	785
Mezőgazdasági terület	ha/üzem	78,03	523,90	1759,89
Bruttó termelési érték	1000 Ft/ha	547,88	374,71	434,82
Üzemi költségek	1000 Ft/ha	519,44	361,14	407,80
Üzemi tevékenység eredménye	1000 Ft/ha	28,44	13,56	27,02
Pénzügyi műveletek eredménye	1000 Ft/ha	-17,18	-10,31	-10,35
Mérleg szerinti eredmény	1000 Ft/ha	5,12	3,72	16,22
Mérleg szerinti eredmény	1000Ft/üzem	399,52	1948,91	28545,42
Term.-ért.-arányos jövedelmezőség	%	1,67	1,53	4,32
Össztőke jövedelmezősége	%	3,35	4,96	7,45
Saját tőke jövedelmezősége	%	1,80	3,02	7,25
Munkajövedelmezőség	1000 Ft/ÉME	1104,57	1234,18	1810,95

Eltérő mértékben oszlik meg a nyereséges, illetve veszteséges gazdaságok száma az egyes cégjogi formák szerint is: *főleg a szövetkezetek körében magas a veszteségesen gazdálkodók aránya* (4. ábra)

ábra

**Nyereséges és veszteséges társas vállalkozások száma cégjogi formák szerint
(a mérleg szerinti eredmény alapján)**



3. Az egyéni és a társas vállalkozások jövedelmezőségének összehasonlítása

Az egyéni és a társas vállalkozások jövedelmezősége *közvetlenül* nem hasonlítható össze egymással. Figyelembe kell venni – többek között – azt a már említett körülményt, hogy az egyéni gazdaságok nem számolják el költségként a családtagok munkaidő-teljesítménye után járó indokolt bértömeget (2001-ben 1 hektárra vetítve az egyéni gazdaságoknál 24,2 ezer Ft személyi jellegű ráfordítás került elszámolásra, ezzel szemben a társas vállalkozásoknál 64,6 ezer Ft). Az egyéni gazdaságban dolgozó családtagok személyi jövedelmének egy része tehát a könyvelésben kimutatott eredményben jelenik meg. Az összehasonlíthatóság csak korrekcióval biztosítható, amelynek során a két szektorban felmerült munkaidő-teljesítmények után azonos költségtételt számítunk fel. Esetünkben azt a megoldást választottuk, hogy az egyéni gazdaságok könyvelésében a családtagok részére elszámolt személyi ráfordítások (bérek, bérjellegű juttatások és azok közterhei) helyett a tesztüzemi társas vállalkozásokéval megegyező személyi ráfordításokkal számoltunk (ez 1651,5 ezer Ft/ÉME).

A korrekció hatására 2,8-szeresére nőttek az egyéni gazdaságok személyi ráfordításai, ami az üzemi költségek közel 17,5%-os növekedésével járt együtt. Mindezek a változások értelemszerűen negatív hatással voltak a jövedelem-alakulásra: valamennyi jövedelem-mutató a negatív tartományba került.

A két szektor közötti összehasonlítások ezek után a 7. táblázat utolsó két oszlopában található mutatók alapján történhetnek.

A társas vállalkozásoknál a mezőgazdasági terület egységére vonatkoztatott termelési érték 57,2%-kal, az üzemi költségek pedig 38,8%-kal voltak nagyobbak, mint az egyéni gazdaságok esetében.

A területegységre vonatkoztatott termelési érték két szektor közötti eltéréseiben szerepet játszott ugyan a hagyományos mezőgazdasági tevékenységek fajlagos bevételeit illetően jelentkező különbség is (a növénytermesztésben 7%-os, az állattenyésztésben 34%-os előny mutatkozik a társas vállalkozások javára, míg a zöldség-, gyümölcs-, szőlő- és bortermelés területén az egyéniek 1 hektárra jutó bevételei 2,5-szer nagyobbak), de végső magyarázatul az szolgál, hogy a társas vállalkozásoknál az ún. *egyéb mezőgazdasági tevékenységek (mezőgazdasági szolgáltatások, mezőgazdasági termékek kereskedelme stb.) fajlagos bevételeinek értéke többszöröse volt az egyéni gazdaságoknál tapasztaltnak*. Végül az egyéb bevételek között szereplő agrártámogatásokból (a bevételként nem elszámolható beruházási támogatásokat figyelmen kívül hagyva) egységnyi területre kétszerte nagyobb összeg jutott a társas vállalkozásoknál¹².

¹² Az eltérés alapvető oka, hogy a társas vállalkozások nagyobb összegű kamattámogatást kapnak – területegységre vonatkoztatva is –, mint a hitellehetőségekkel kevésbé élő egyéni gazdaságok.

Az egyéni és a társas vállalkozások összehasonlító mutatói

Mutatók	Mérték- egység	Egyéni gazdaságok		Társas vállalko- zások
		Korrekció nélkül	Korrekció- val	
Bruttó termelési érték	1000 Ft/ha MT	273,30	273,30	429,73
Értékesítés nettó árbevétele	1000 Ft/ha MT	231,29	231,29	342,55
Ebből: szántóföldi növ. term.	1000 Ft/ha MT	74,99	74,99	80,16
állattenyésztés	1000 Ft/ha MT	108,21	108,21	144,79
zöldség, gyümölcs, szőlő, bor	1000 Ft/ha MT	27,75	27,75	11,24
egyéb mg.-i tevékenységek	1000 Ft/ha MT	20,34	20,34	106,36
Egyéb bevételek	1000 Ft/ha MT	34,56	34,56	57,53
Aktivált saját teljesítmények	1000 Ft/ha MT	7,45	7,45	29,66
Üzemi költségek összesen	1000 Ft/ha MT	248,96	292,60	406,08
Ebből: anyag jell. ráfordítások	1000 Ft/ha MT	175,07	175,07	286,61
személyi jell. ráfordítások	1000 Ft/ha MT	24,24	67,88	66,01
igénybe vett szolg. költs.	1000 Ft/ha MT	31,16	31,16	55,42
ún. egyéb ráfordítások	1000 Ft/ha MT	23,19	23,19	29,86
Üzemi tevékenység eredménye	1000 Ft/ha MT	24,34	-19,30	23,65
Adózás előtti eredmény	1000 Ft/ha MT	22,80	-20,84	14,48
Mérleg szerinti eredmény	1000 Ft/ha MT	5,59	-38,05	11,93
Term. érték-arányos jöv.-ség	%	8,34	-2,74	3,37
Össztőke jövedelmezősége	%	5,02	-1,04	6,19
Saját tőke jövedelmezősége	%	5,27	-1,73	5,48
Munka-jövedelmezőség	1000 Ft/ÉME	949,18	659,06	1595,78
Cash-flow	1000 Ft/ha MT	33,02	-10,62	36,19

Megjegyzés: A korrekció által érintett tételek félkövér szedéssel jelennek meg.

A költségszerkezet eltéréseit vizsgálva megállapítható, hogy az egyéni gazdaságoknál a személyi ráfordítások területegységre vetített összege (a korrekció elvégzése után) 3%-kal haladja meg a társas vállalkozások hasonló mutatóját¹³. Igaz ugyan, hogy az igénybevett szolgáltatások (benne pl. a földbérleti díjak, biztosítási díjak, bankköltségek) és az ún. egyéb ráfordítások (ahová pl. a várható veszteségek, illetve a várható kötelezettségek fedezetére képzett céltartalékok; a költségvetéssel, a helyi önkormányzatokkal elszámolt adók, illetékek stb. tartoznak) fajlagos összege már ismét a társas vállalkozásokat terheli nagyobb mértékben, mint az egyéni gazdákat, de a személyi jellegű ráfordítások korrekciója felemészti az egyéni gazdaságok – korrekció nélkül még létező – előnyét, és veszteségbe fordítja az egyéni gazdálkodók eredményét. Vagyis az említett hatások úgy összegződnek, hogy az egyéni

¹³ Ez a jelenség konkrétan arra utal, hogy egységnyi mezőgazdasági területre az egyéni gazdaságokban valamivel több munkaidő-felhasználás jut mint a társas vállalkozásoknál. Ennek oka, hogy az előbbiek nagyobb arányban foglalkoznak intenzív, munkaiányes kultúrákkal.

gazdaságok 1 hektárra jutó (korrigált) üzemi eredménye –19300 Ft, mérleg szerinti eredménye –38050 Ft, míg ugyanezek a mutatók a társas vállalkozásoknál: 23650 Ft, illetve 11930 Ft. Értelemszerűen a többi jövedelmezőségi mutató tekintetében is a társas vállalkozások vezetnek.

Az egyéni és a társas vállalkozási szektor jövedelmezőségének összevetéséből tehát az a következtetés vonható le, hogy *az egyéni gazdaságok jövedelmezőségüket tekintve csak akkor versenyképesek, ha személyi költségeiket, illetve a családtagok fogyasztását képesek (hajlandók) alacsony szinten tartani.* Ez a megállapítás elsősorban a vizsgált egyéni gazdaságok csaknem 4/5-ét kitevő alsó méretkategória üzemeire vonatkozik (üzemi SFH ≤ 2 millió Ft, átlagos mezőgazdasági terület 14,3 ha). Ha ezeket kihagyjuk a korrekciós összehasonlításból, akkor a megmaradó *nagyobb egyéni gazdaságok már állják a versenyt a társas vállalkozásokkal, sőt jövedelmezőségi mutatóik nagy része még kedvezőbb is.*

4. Az egyéni és a társas vállalkozások összesített adatai

A megfelelő statisztikai becslési (súlyozási) eljárások lehetőséget adnak arra is, hogy a 2 EUME értéknél megvont méretküszöb feletti, mintegy 91 ezer gazdaságot tartalmazó alapsokaság egészére vonatkozó jellemzőket meghatározzuk. Ezáltal a korábbi megállapításokhoz képest nem jutunk sok új információhoz, de bizonyos célokra az ilyen összevont adatok lehetnek a legalkalmasabbak (l. a *Mellékletek 'Összes gazdaság'* feliratú táblázatait is). Az alábbiakban bemutatott adatok tehát a magyar mezőgazdaság teljes árutermelő szektorára vonatkoznak.

táblázat

A mezőgazdasági üzemek eredmény-kimutatásának főbb tételei, jövedelmezőségi mutatók (1000 Ft/ha mezőgazdasági terület (MT))

Megnevezés	Érték	Megoszlás, %
Bruttó termelési érték	356,24	100,00
ebből: értékesítés nettó árbevétele	290,28	81,48
ebből: szántóföldi növénytermesztés	77,73	21,82
állattenyésztés	127,61	35,82
zöldség, gyümölcs, szőlő, bor	19,00	5,33
mezőgazdasági szolgáltatások	21,81	6,12
egyéb bevételek	46,74	13,12
aktivált saját teljesítmények	19,22	5,40
Üzemi költségek összesen	332,27	100,00
ebből: anyagköltség	157,19	47,31
ebből: vásárolt vetőmag, szaporító anyag	12,30	3,70
műtrágyák	13,00	3,91
növényvédő szerek	12,30	3,70
állatvásárlás	13,44	4,04
takarmányvásárlás	47,06	14,16
hajtó- és kenőanyag	20,56	6,19
személyi jellegű ráfordítások	46,39	13,96
ebből: bérköltségek	31,87	9,59
értékcsökkenési leírás	25,76	7,75
Üzemi tevékenység eredménye	23,97	
Pénzügyi műveletek eredménye	-6,55	
Adózás előtti eredmény	18,39	
Mérleg szerinti eredmény	8,95	
Egy gazdaságra jutó mérleg szerinti eredmény, ezer Ft/üzem	402,03	
Termelési érték arányos jövedelmezőség, %	5,16	
Össztőke jövedelmezősége, %	5,61	
Saját tőke jövedelmezősége, %	5,36	
Munkajövedelmezőség, ezer Ft/ÉME	1272,81	

Egy mezőgazdasági üzem átlagos területe 2002-ben 48,3 hektár volt, ebből 44,9 hektár a mezőgazdasági terület. A bérelt terület aránya 67%. (8. táblázat).

Egy átlagos üzemben 1,9 éves munkaerő-egységet foglalkoztattak. Az üzemi állatállomány 16,0 számosállatnak felelt meg. Az eszközök értéke egy gazdaság átlagában 21,3 millió Ft-ot tett ki; az eszközérték 62,2%-a a befektetett eszközökre, 37,8%-a a forgóeszközök csoportjára esett. Egy hektár mezőgazdasági területre vetítve 356,2 ezer Ft bruttó termelési érték előállítására került sor, miközben hektáronként 332,3 ezer Ft termelési költség merült fel. Így 24,0 ezer Ft/hektár üzemi eredmény képződött. Az adózás előtti eredmény értéke 18,4 ezer Ft/ha, az adózott eredményé 16,7 ezer Ft/ha volt. A termelésiérték-arányos jövedelmezőség 5,2%-ot mutatott, míg az össztőke jövedelmezőségére 5,6%-os, a saját tőke jövedelmezőségére pedig 5,4%-os értéket kaptunk.

5. A magyar tesztüzemi eredmények nemzetközi összehasonlításban

A magyar FADN EU-harmonizációja során elért eredmények ma már lehetővé teszik, hogy azonos rendszerben, azonos mutatók alapján történjen a mezőgazdasági üzemek összehasonlítása Magyarország és az EU tagállamai között. A 9. táblázat néhány – Magyarországhoz a mezőgazdaság nemzetgazdasági jelentősége és/vagy üzemstruktúrája szempontjából hasonló – EU-tagország és hazánk összehasonlító eredménymutatóit tartalmazza.

táblázat

Az eredménymutatók nemzetközi összehasonlításban¹

Mutatók	Országok	Franciaország	Olaszország	Auszt- ria	Portu- gália	EU-átlag	Magyar- ország ²
		EUR/ha					
Bruttó termelési érték		1747,3	2406,9	2093,6	872,3	1837,4	1087,6
– Folyó termelő felhasználás		1016,9	1007,3	1040,5	452,4	1006,1	865,4
– Értékcsökkenés		279,0	365,8	491,2	149,6	261,1	79,5
+ Folyó támogatások és -adók egyenlege		266,5	382,9	613,4	155,2	297,4	98,2
= Nettó hozzáadott érték		717,9	1416,7	1175,2	425,4	867,5	240,9
– Idegen erőforrások költségei ³ ,		311,1	224,2	161,1	111,2	291,7	195,5
ebből: bérek		123,4	152,0	44,7	83,3	139,3	141,9
+ Beruházási támogatások és -adók egyenlege,		15,6	8,6	-47,1	23,5	-0,3	18,9
= Üzemi jövedelem ⁴		422,5	1201,0	967,0	337,7	575,5	64,4
Üzemi bruttó jövedelem ⁵		545,8	1353,1	1011,7	421,0	714,7	206,3

¹ Az EU-tagországok adatai a 2000. évre vonatkoznak.

² 1 EUR = 242,97 Ft (2002. évi átlagos árfolyam)

³ Az idegen munkaerő bér- és társadalombiztosítási költsége, föld-, épület bérleti díja, fizetett kamatok.

⁴ Mivel a költségek között nem kerül levonásra a családi munkaidő-felhasználás bérköltsége (illetve ez a kategória nem is értelmezhető), sem a családi tulajdonban levő föld és tőke költsége, ezért a mutató csak fenntartásokkal alkalmas családi és társas vállalkozások egymással való összehasonlítására, vagy együttes vizsgálatára.

⁵ Az előző mutató „hibáinak” részbeni korrigálására itt az alkalmazotti bér- és társadalombiztosítási költségek nincsenek levonva (az EU-FADN-ben nem használatos mutató).

Forrás: saját kalkulációk az FADN Public Database (<http://europa.eu.int/comm/agriculture/rica>), felhasználásával

Hazánkban az egy hektárra jutó *bruttó termelési érték* 59%-a az EU átlagának, de 25%-kal nagyobb a portugál értéknél. Ugyanakkor a *folyó termelő felhasználás* egy hektárra jutó összege – a kényszerű takarékoság ellenére is – közelít Európához: már eléri a Közösség átlagának 86 százalékát, és 91 százalékkal múlja felül a portugál üzemek adatát. Míg az EU átlagában egy euró folyó termelő felhasználás-

ra 1,83 euró termelési érték esik, addig Magyarországon ez az arány csak 1,26. Ebben mind a relatíve magas ráfordításának hatása, mind a ráfordítások felhasználásának rossz hatékonysága megnyilvánul.

A bruttó termelési értékből levonva a folyó termelő felhasználást és az értékcsökkenési leírást (ez utóbbi – egy hektárra vetítve – Magyarországon csak 30 %-a az EU-átlagnak), valamint a folyó támogatások és -adók egyenlegét, a *nettó hozzáadott értéket* kapjuk. *Ez Magyarországon 241 euró/ha, szemben az Unió 868 eurós hektáronkénti átlagával.*

A nettó hozzáadott értékben mutatkozó különbségeket nem utolsó sorban az adókkal csökkentett *támogatások eltérő mértéke* okozza. Utóbbiak Magyarországon hektáronként mindössze 33%-át teszik ki az Unióbeli átlagnak. Amennyiben a hektáronkénti nettó (adókkal csökkentett) termelési támogatások Magyarországon elérték volna az EU-átlagot, akkor a magyar nettó hozzáadott érték 3%-kal meghaladta volna a portugált.

Az üzemi jövedelem mutatója a tulajdon- és munkajogi eltérések miatt nem alkalmas a Magyarország és az EU-tagországok közötti összehasonlításra. (Az a bizonyára meglepő tény, hogy a hektárra vetített magyar bérek egy szinten vannak az unióbeli átlaggal, elsősorban annak tudható be, hogy Magyarországon a társas gazdaságok kizárólag idegen munkaerőt alkalmaznak, s ezek bére növeli a mutatószámot. Az EU-tagországok többségében viszont a családi munkaerő dominál, amellyel kapcsolatban bérköltség nem jelentkezik.) Az összehasonlítás problematikus jellege kitűnik abból is, hogy a mutató a valóságosnál nagyobb lemaradást jelez: az EU-átlag csaknem kilencszerese a magyar értéknek. A realitásokat jobban tükrözi az üzemi bruttó jövedelem egy hektárra jutó értéke, amely „csak” három és félszeres eltérést mutat az EU javára.

Táblázatok jegyzéke

1. táblázat:..Az egyéni gazdaságok eredmény-kimutatásának főbb tételei, jövedelmezőségi mutatók (1000 Ft/ha mezőgazdasági terület (MT))... 20	20
2. táblázat:..A méretkategóriák szerinti üzemcsoportok jövedelmezőségi mutatói az egyéni vállalkozásoknál	22
3. táblázat:..A termelési irány szerinti üzemcsoportok jövedelmezőségi mutatói	25
4. táblázat:..Az egyéni gazdaságok legjobb (felső negyed) és leggyengébb (alsó negyed) 25%-ának jellemzői	26
5. táblázat:..A társas vállalkozások eredmény-kimutatásának főbb tételei, jövedelmezőségi mutatók (1000 Ft/ha mezőgazdasági terület (MT))... 28	28
6. táblázat:..A méretkategóriák szerinti üzemcsoportok jövedelmezőségi mutatói a társas vállalkozásoknál.....	30
7. táblázat:..Az egyéni és a társas vállalkozások összehasonlító mutatói	32
8. táblázat:..A mezőgazdasági üzemek eredmény-kimutatásának főbb tételei, jövedelmezőségi mutatók (1000 Ft/ha mezőgazdasági terület (MT))... 35	35
9. táblázat:..Az eredménymutatók nemzetközi összehasonlításban.....	37

Ábrák jegyzéke

1. ábra: A testüzemi hálózat szervezeti struktúrája	14
2. ábra: Az üzemméret és a jövedelmezőség kapcsolata az egyéni gazdaságoknál	22
3. ábra: A nyereséges és a veszteséges üzemek aránya méretkategóriák szerint az egyéni gazdaságoknál (a mérleg szerinti eredmény alapján).....	24
4. ábra: Nyereséges és veszteséges társas vállalkozások száma cégjogi formák szerint (a mérleg szerinti eredmény alapján)	30

MELLÉKLETEK

Mellékletek jegyzéke

Egyéni gazdaságok¹⁴

Átlagadatok (az SFH alapján számított) üzemméret és termelési irány szerint.....	46
Átlagadatok (az MT alapján számított) üzemméret és termelési irány szerint	52
Az adatok, mutatók szóródása (a SFH alapján számított) üzemméret szerint	58
Az adatok, mutatók szóródása termelési irány szerint	64
Az adatok, mutatók szóródása/termelési irány és üzemméret szerinti adatok (régiókénti adatok)	70

Társas vállalkozások¹⁴

Átlagadatok (az SFH alapján számított) üzemméret és termelési irány szerint...	112
Az adatok, mutatók szóródása (a SFH alapján számított) üzemméret szerint	118
Az adatok, mutatók szóródása termelési irány szerint	124

Összes gazdaság¹⁴

Átlagadatok (az SFH alapján számított) üzemméret és termelési irány szerint	130
---	-----

¹⁴ Amennyiben egy csoportban az üzemek száma nem érte el az ötöt, az adatokat nem közöljük.