



Vlaanderen
is erfgoed



Onderzoeksrapport

Etagebomen in Vlaanderen

critèrianota

Agentschap
Onroerend
Erfgoed

COLOFON

TITEL

Etagebomen in Vlaanderen, criterianota

REEKS

Onderzoeksrapporten agentschap Onroerend Erfgoed nr. 127

AUTEUR

Koen Himpe

BEGELEIDING, AANVULLENDE INFORMATIE EN NALEZING

Marc De Bie, Anse Kinnaer, Koen Smets, Paul Van den Bremt,
Geert Van der Linden, Thomas Van Driessche, Nele Vanmaele en
Inge Verdurmen

JAAR VAN UITGAVE

2019

Een uitgave van agentschap Onroerend Erfgoed Wetenschappelijke
instelling van de Vlaamse Overheid, Beleidsdomein Omgeving
Published by the Flanders Heritage Agency Scientific Institution of the
Flemish Government, policy area Environment

VERANTWOORDELIJKE UITGEVER

Sonja Vanblaere

OMSLAGILLUSTRATIE

Etagebomen bij voormalige afspanning Sint-Sebastiaan in Olen,
november 2012
Copyright Onroerend Erfgoed, foto: Geert Van der Linden

FOTO'S & ILLUSTRATIES

Copyright Onroerend Erfgoed, foto's: Koen Himpe, Koen Smets,
Geert Van der Linden

agentschap Onroerend Erfgoed

Havenlaan 88 bus 5

1000 Brussel

T +32 2 553 16 50

info@onroenderfgoed.be

www.onroenderfgoed.be

Dit werk is beschikbaar onder de Modellicentie Gratis Hergebruik v1.0.

This work is licensed under the Free Open Data Licence v.1.0.

Dit werk is beschikbaar onder een Creative Commons Naamsvermelding
4.0 Internationaal-licentie. Bezoek

<http://creativecommons.org/licenses/by/4.0/> om een kopie te zien van
de licentie.

This work is licensed under a Creative Commons Attribution
4.0 International License. To view a copy of this license, visit

<http://creativecommons.org/licenses/by/4.0/>.

ISSN 1371-4678

D/2019/3241/258

//

ETAGEBOMEN IN VLAANDEREN

Criterionota

KOEN HIMPE

INHOUD

1	INLEIDING.....	5
2	HISTORISCHE ANALYSE	7
3	EVALUATIE VAN GEKENDE LOCATIES VAN ETAGEBOMEN IN VLAANDEREN	28
4	ERFGOEDWAARDEN EN CRITERIA VOOR BESCHERMING VAN ETAGEBOMEN	32
4.1	ERFGOEDWAARDEN.....	32
4.2	SELECTIECRITERIA	34
5	BESLUIT EN VERANTWOORDING VAN DE AFBAKENING VAN DE BESCHERMINGSPERIMETER.....	36
6	BRONNEN.....	37
7	BIJLAGE.....	38



1 INLEIDING

Etagebomen zijn merkwaardige bomen met een bijzondere beheersvorm waarbij alle gesteltakken in één horizontaal vlak of soms in meerdere horizontale vlakken worden geleid. Soms wordt de eerste etage ondersteund door een draagconstructie. In principe worden de loten, die zich ontwikkelen op de gesteltakken, jaarlijks teruggezet. Bij oudere bomen wordt het beheer soms uitgevoerd in kacyclusen en is het beheer te vergelijken met dat van een gekandelaarde boom. Soms is het moeilijk uitmaken of een boom ooit bewust als etageboom is opgevat of eerder toevallig tot een boom met dergelijke verschijningsvorm is geëvolueerd. Typologisch vormen de etagebomen geen samenhangend geheel. Op basis van de vakliteratuur kunnen 5 tot 6 subtypes worden onderscheiden.

In Vlaanderen zijn etagebomen een zeldzame verschijning. Voorlopig zijn 23 erfgoedobjecten geregistreerd in de erfgoedinventaris (zie selectie <https://inventaris.onroerenderfgoed.be/erfgoedobjecten=etagebomen>), waarvan 13 etagebomen met duidelijke kenmerken en 10 kunstmatig gevormde bomen met kenmerken van een etageboom. Etagebomen worden in Vlaanderen aangetroffen op stads- en dorpspleinen, op (voormalige) erven, bij herbergen of afspanningen, bij kapellen en bij kruispunten of wegsplitsingen. Soms staan etagebomen ook in tuinen of parken of is bekend dat ze werden aangeplant bij kloostercomplexen. Opvallend is dat het uitsluitend lindenbomen zijn die als etageboom worden beheerd. Niet toevallig is de linde een boomsoort die het leiden en het periodiek snoeien goed tot zeer goed verdraagt. Ook kenmerkend is dat het tegenwoordig in Vlaanderen vaak om oude tot zeer oude exemplaren gaat, die kunnen teruggaan tot een aanplant in de 16de of 17de eeuw. Ook taxus en buxus werden soms etagevormig gesnoeid of geknipt, maar dan eerder als een figuursnoeikunst (*ars topiaria*). Opmerkelijk is een recente tendens, evenwel los van lokale tradities, waarbij in Vlaanderen opnieuw enkele jonge etagebomen zijn aangeplant.

In onze buurlanden en zelfs verspreid over Europa is het fenomeen van etagebomen bekend, vooral dan op stads- en dorpspleinen. De bijzondere zorg die aan de vorm en ook aan de ondersteuning van de bomen werd of wordt besteed, geeft aan dat de bomen doorgaans een functie hadden of hebben als ontmoetingsplaats, een plaats waar mensen traditioneel samenkomen om te vieren, te feesten, maar ook om te verpozen, te praten en beschutting te vinden voor de zon. In de centraal-Europese landen lijkt het fenomeen van de etagebomen sterkst vertegenwoordigd te zijn geweest. In Duitsland bijvoorbeeld is sprake van *Tanzlinde*, etagelinden waarin of waaronder de dorpsgemeenschap kon dansen. Linden die men puur omwille van het esthetische aspect in meerdere etages snoeit, worden daar ook wel *Stufenlinde* genoemd, terwijl in Nederland de term *Prieellinde* bekend is voor bomen met slechts één etage.





Duizendjarige *Tanzlinde* van Effeltrich (Beieren) omstreeks 1900

Op de beschermingskalender van 2017 is het thematisch vooronderzoek naar etagebomen in Vlaanderen ingeschreven. Voor 11 bekende locaties in Vlaanderen werd een aanvullend plaatsbezoek uitgevoerd om de karakteristieken van dit houtig erfgoed nader te analyseren. Op basis van winterwaarnemingen van boomkruinen werd ook van ander, reeds geïnventariseerd houtig erfgoed uitgemaakt dat het om -soms gedegradeerde- voorbeelden van vroegere etagebomen gaat of kan gaan.

Op de beschermingskalender van 2017 is een effectieve bescherming ingeschreven voor 5 etagebomen of bomen met kenmerken van een etageboom, met name een linde in Olen bij de herberg Sint-Sebastiaan, een linde bij het Groot Hof in Mendonk-Oostakker (Gent), een linde bij een wegsplitsing in Nukerke (Maarkedal) en 2 lindes op voormalige erven in Hooglede en Hooglede-Kortemark. Deze selectie is een belangrijke aanvulling op 6 etagebomen of bomen met kenmerken ervan, die momenteel reeds zijn beschermd (zie verder onder hoofdstuk 3). De criterianota geeft aldus een huidige stand van zaken van de wetenschappelijke kennis omtrent etagebomen in Vlaanderen op basis van een nog niet-gebiedsdekkende inventaris van houtige beplantingen met erfgoedwaarde in opmaak door het agentschap Onroerend Erfgoed. Aanvullend onderzoek moet uitwijzen of nog andere locaties in Vlaanderen voor bescherming in aanmerking komen..





Plaatsbezoek bij een onderzochte etageboom op een voormalig hoeve-erf in Hooglede, voorjaar 2017 (foto Koen Smets)

2 HISTORISCHE ANALYSE

Uit de analyse van geregistreerde etagebomen met erfgoedwaarde in Vlaanderen blijkt dat overwegend lindenbomen (*Tilia sp.*) als etageboom worden beheerd. Het betreffen voornamelijk de soorten zomerlinde (*Tilia platyphyllos*) en Hollandse linde (*Tilia x vulgaris*), in mindere mate ook winterlinde (*Tilia cordata*) en voor een viertal exemplaren gaat het om zilverlinde (*Tilia tomentosa*). In de recentere tuinaanleg duiken tegenwoordig ook platanen (*Platanus sp.*) op die als etageboom worden beheerd. Vooralsnog wordt aan deze bomen, waarbij tendentiekus eerder over ‘dakplatanen’ wordt gesproken, geen erfgoedwaarde gekoppeld.

Hoewel er onder wetenschappers discussie bestaat (Daxenmüller, 1999) wordt algemeen aangenomen dat lindenbomen sinds de IJzertijd als ‘heilige’ bomen werden aangezien. Lindenbomen werden met zekerheid al in de Klassieke tijd (Grieks-Romeinse Oudheid) vereerd (Brosse, 1989 en Laudert, 2003). In het Germaanse volksgeloof, mogelijk schatplichtig aan de Kelten, en in het Slavische volksgeloof nam de linde naar verluidt een vooraanstaande plaats in en werd hij onder meer als afweerboom en welkomstboom aangeplant, vaak bij erven en kruispunten van (oude) wegen, mogelijk ook bij traditionele cultusplaatsen (Hooke, 2010 en Pigott, 2012). Omdat de godin Freya zich volgens een sage in een linde had gevestigd, stond deze boom symbool voor vruchtbaarheid en liefde. Men geloofde ook sterk in de beschermende en zuiverende kracht van linden. Algemeen wordt aangenomen dat deze vormen van volksgeloof na de kerstening werden ingebed in geïnstitutionaliseerde godsdiensten. In het Katholieke Vlaanderen komt linde opvallend vaak voor als kapelboom of als kerkhofboom. Ook landelijke gerechtsplaatsen zoals leenrechtbanken of zogenaamde groene vierscharen werden beplant met linden. In het bekende *Cruydeboek* van Rembert Dodoens (ca. 1517-1585) verschenen in 1554 en uitgebreid heruitgegeven in 1644 wordt een fraaie getuigenis opgehangen over het landelijk belang van de linde:

////////////////////////////////////

"Desen boom schijnt hier te lande altijd in groote achtige geweest te zijn / misschien om sijn behaeghelijcke groente ende fraeyen standt; soo datmen in alle vrijheden / stedekens en dorpen van Nederlandt / insonderheyt van Vlaenderen / alle koopen / tsamenverdragingen ende verbonden onder de Linden plagh te doen. En de heeren van den Lande pleghen altijd een van alle de Linden te behouden: onder de welcke sy hunne proclamatiën / publicatiën oft geboden uyt deden roepen ende verkondighen: al was die niet alleen bladeloos / Maar bijna tackeloos gheworden" (Dodoens 1644, geciteerd door Maes 2006, 317).

Linden zijn vaak als herdenkingsboom aangeplant, bijvoorbeeld na de Franse revolutie en bij de Belgische onafhankelijkheid, naar aanleiding van het aflopen van beide wereldoorlogen, ter gelegenheid van gevierde ambtstermijnen van koningen en ook bij de millenniumvieringen (2000). Mogelijk liggen ook de veelzijdige eigenschappen van de lindeboom, met een opvallend fijne en goed bewerkbare houtstructuur evenals een zacht, hartvormig blad, mee aan de basis van een algemeen positieve waardering van de linde. Ook het feit dat de linde een langlevende en gewillige boomsoort is, die gemakkelijk geleid en gesnoeid kan worden, draagt vermoedelijk bij aan de prominent sociale positie van deze boomsoort.

Hoe wijd verspreid het aanplanten van etagebomen in Vlaanderen en -bij uitbreiding- in Europa is geweest, is moeilijk te achterhalen. Er zijn enkele aanwijzingen dat de traditie van in etages gesnoeide bomen zou terugvoeren tot de middeleeuwse periode. Daarbij wordt verwezen naar een miniatuur van Simon de Hesdin (?-1383) of Nicolas de Gonesse (ca. 1370-?) geïnterpreteerd naar werk van de Romeinse historicus en moralist Valerius Maximus en naar een miniatuur van de Vlaamse schilder Jan de Tavernier (? - 1462). Op deze laatmiddeleeuwse kunstwerken worden bomen afgebeeld die in opeenvolgende schijven zijn gesnoeid en waarbij de takken zijn vastgemaakt aan houten of metalen wielachtige constructies.



Miniatuur van N. de Gonesse, mogelijk naar S. de Hesdin (ca. 1450-1475) uit *Dits et faits mémorables, maître de privilèges de Gand*





Miniatuur van J. de Tavernier (ca. 1460-1465) uit *Le Mortifiement de vaine Plaisance* met afbeelding van René d'Anjou in zijn studeerkamer

Toch wordt vermoed dat de louter ornamentele figuursnoeikunst of *ars topiaria* uit de tuinen van de renaissance en de barok vanaf de 15de tot de 18de eeuw bepalend is geweest voor de 'vormgeving' van etagebomen buiten de private tuinen, zoals deze van linden op stads- en dorpspleinen en bij kapellen. Het figuursnoeiwerk diende om de tuinen te verfraaien en om indruk te maken op bezoekers. Naast het figuursnoeiwerk kwamen ook andere snoeivormen voor zoals bollen, kegels, piramides, enz.

Een mooi voorbeeld van figuursnoeikunst is te zien op het tuineiland van het Prinsenhof te Gent, door Jacob Harrewyn (1660-1727) afgebeeld omstreeks het einde van de 17de eeuw. De dimensies van de centrale gesnoeide figuur geven aan dat het hier wel om een etageboom met een zekere hoogte gaat. Ornamenteel gesnoeide bomen en struiken stonden ook in de vroeg 18de-eeuwse oranjerietuin van Edingen, zoals overgeleverd in een gravure van Martin Engelbert (1684-1756).





Gravure met voorstelling van de siertuinen met *ars topiaria* in het Gentse Prinsenhof of *Palatium Comitis Flandriae Gandavi* (ca. 1700) door J. Harrewyn

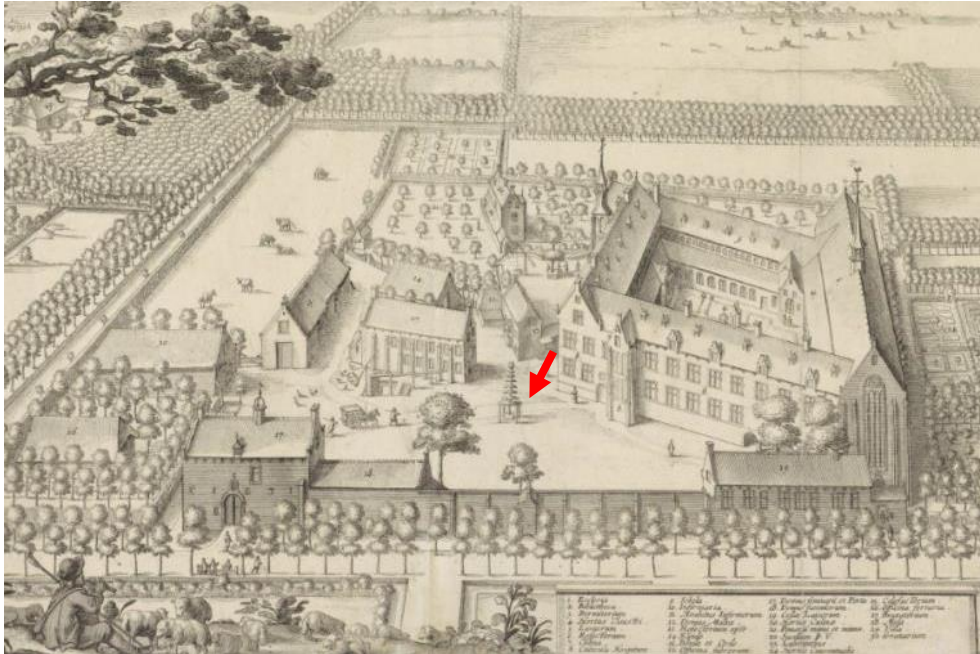


Gravure van de oranjerietuin met *ars topiaria* in Edingen (ca. 1705-1720) in *Diverses rares Prospects de belle Jardin d'Anquien* van M. Engelbrecht

Een andere interessante afbeelding is de weergave van een vrijstaande etageboom met 7 etages en een bolvormige bekroning op een gravure van het priorij-complex van Corsendonk in Oud-Turnhout. De plantpositie van deze boom is hier weliswaar buiten een tuinruimte gesitueerd, en is centraal op



het binnenplein van de priorij, tegenover de hospitaalvleugel. De gravure van Lucas Vorsterman (1595-1675), naar een tekening van Jacques van Weerden, is gedateerd in 1671. De priorij zelf dateert van 1631. Vergelijkbare afbeeldingen van etagebomen zijn te vinden op andere gravures van Vorsterman in kloostersites zoals de Abdij van Averbode in Scherpenheuvel-Zichem (1659).



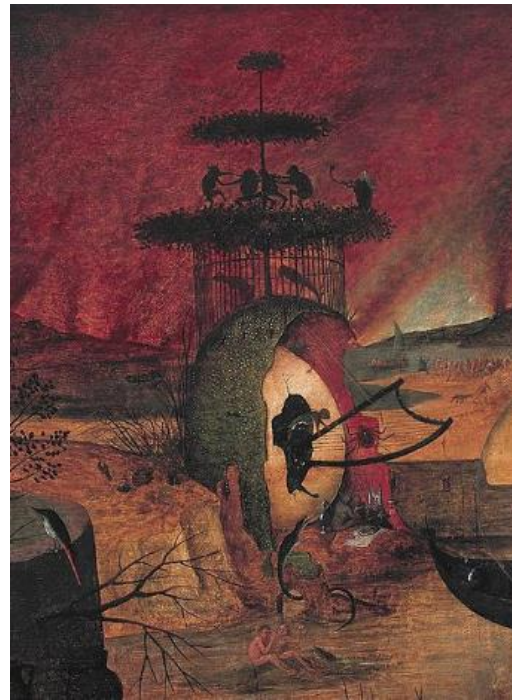
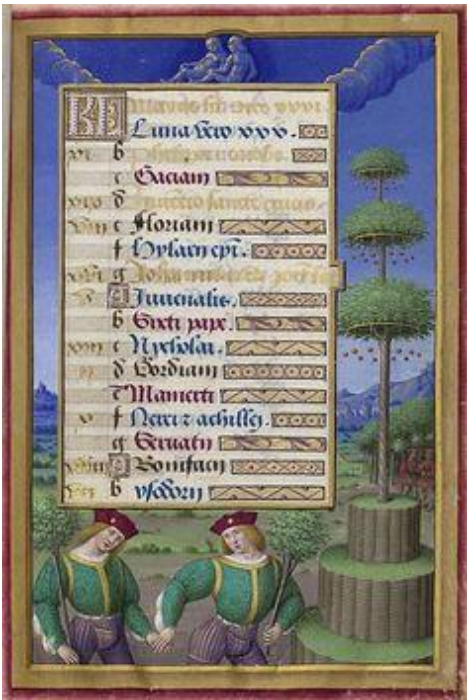
Gravure van de Priorij van Corsendonk in Oud-Turnhout door L. Vorsterman, naar J. van Weerden (1671)



Gravure van de Abdij van Averbode door L. Vorsterman, opgenomen in de *Chorographia sacra Brabantiae* van A. Sanderus (1659)



Als een aantal 15de-eeuwse bronnen met afbeeldingen van gestileerde bomen, onder meer op fresco's van Pietro Perugino (1448-1523) in de Sixtijnse kapel en werken uit de Codex de Sphaera (ca. 1469) buiten beschouwing worden gelaten, dan betreft de oudst bewaarde afbeelding van een duidelijke etageboom een vroeg 16de-eeuwse miniatuur van Jean Bourdichon (1456-1520). In zijn bekende *Livre d'Heures* (1503-1508), opgemaakt voor de Franse koningin Anne de Bretagne, beeldt hij een ranke, versierde boom af waaronder twee jongelingen met elk een plantsoen in de hand, lijken te dansen. De voet van de etageboom is in een trapvormig plantvak geplaatst, afgezoomd door houten palissades. Ook deze afbeelding doet vermoeden dat deze snoei vorm zijn oorsprong vindt in de tuinkunst van de renaissance en de barok en pas later werd toegepast op dorpslindes.



vroeg 16de-eeuwse miniatuur uit *Livre d'Heures* door J. Bourdichon (l) en detail uit het schilderij Dulle Griet (ca. 1562) van P. Bruegel de Oude (r)

Vanaf midden 17de eeuw worden regelmatig etagebomen afgebeeld op schilderijen en etsen van of naar Pieter Bruegel de Oude (ca. 1525-1569) of Pieter Bruegel de Jonge (ca. 1564-1638), met *Dulle Griet* (ca. 1562) als het meest bekende werk. Het atelier van de Brugels en tijdsgenoten van de meesters beeldden de etagebomen het vaakst af op taferelen van kermissen en toneelopvoeringen op Vlaamse dorpspleinen. Heel vaak worden onder de boom drommen mensen weergegeven. Voorbeelden zijn de gravures *Sint-Joris kermis* van Jan en Lucas Duetecum (ca. 1559), de *Kermis van Hoboken* van Pieter Bruegel de Oude (ca. 1559), ook gekopieerd door Bartholomeus de Mompere en *Vlaamse kermis met opvoering van 'Een cluyte van Plaeyerwater'* van Peeter Baltens (ca. 1570), waarop telkens vrij jonge etagebomen zijn weergegeven.

Het is onduidelijk of de voorgestelde etagebomen hier telkens als gerechtsbomen kunnen worden beschouwd. Bomen op dorpspleinen waaronder recht werd gesproken zijn wel bekend uit de volle middeleeuwen. Er zijn echter geen bewijzen dat deze bomen een etagevorm hadden. De vroegste voorbeelden van dorpslindes met etages in Vlaanderen dateren dus pas uit het midden van de 16de eeuw. In de 17de en 18de eeuw was het niet ongebruikelijk om bomen op dorpspleinen van etages te voorzien, naar het voorbeeld van de etagebomen in de barokke tuinen.





Detail uit *Sint-Joriskermis* van J. en L. Dueticum (ca.1559) naar P. Bruegel de Oude



Fragment uit *De Kermis van Hoboken* van B. de Mompere (ca. 1559) naar P. Bruegel de Oude





Detail uit *Kermis met toneel en processie* (datum onbekend) van P. Bruegel de Jonge



Detail uit *Vlaamse kermis met opvoering van 'Een cluyte van Plaeyerwater'* van P. Baltens (ca. 1570)



Naast schilderijen en etsen zijn ook landkaarten een waardevolle bron om eventuele etagebomen op te sporen. Het is immers sinds lang gebruikelijk om merkwaardige bomen op kaarten te karteren. Een goed voorbeeld is een 16de-eeuwse kaart van François (?) Horenbault, een handschriftelijke gekleurde kaart van de gronden van het Bisdom van Gent (1576), waarop meerdere malen etagebomen lijken voorgesteld. Van één bewaarde locatie, namelijk bij het Groot Hof in Mendonk-Oostakker (Gent), blijkt er een vermoedelijke voorstelling van een etageboom te zijn, mogelijk het nog bestaande exemplaar.



Merkwaardige boom bij het Groot Hof in Mendonk getekend op een kaart van F. Horenbault (1576)

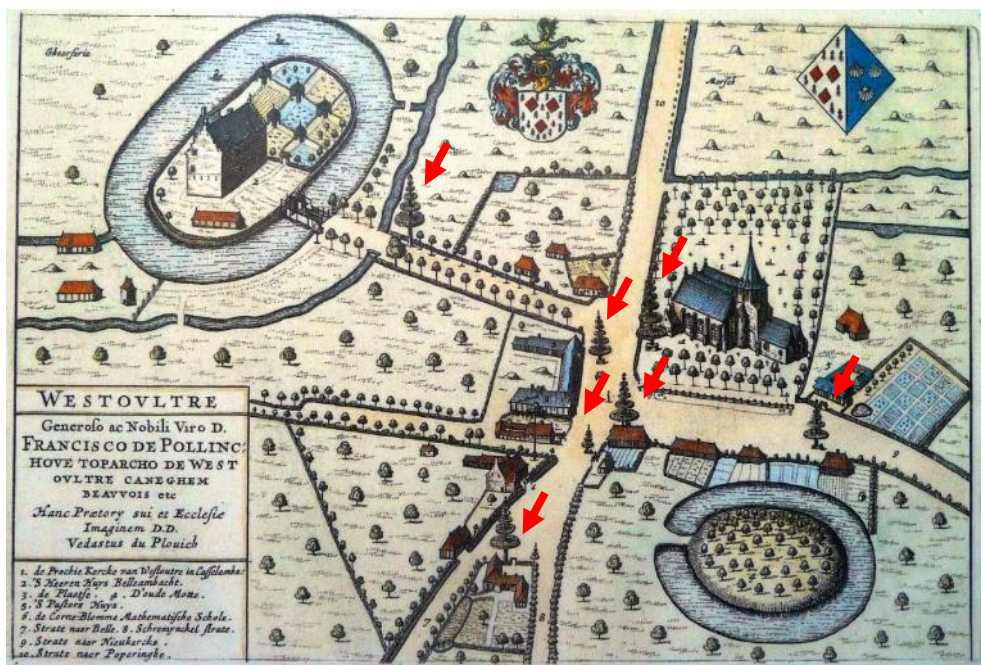
Ook op 17de-eeuwse miniaturen en gravures van Vlaamse dorpen worden wel vaker etagebomen voorgesteld, al kan niet steeds worden uitgemaakt of het om gefantaseerde voorstellingen gaat. Een treffend voorbeeld is de laat 16de-eeuwse of vroeg 17de-eeuwse weergave van het dorp Rotselaar in de bekende Albums de Croÿ, waarop wel een duidelijke etageboom is weergegeven. De gesnoeide linde, afgebeeld bij een houten schandpaal met ijzeren halsring, wordt beschouwd als een gerichtboom (Minnen, 1993). In deze uitgebreide reeks albums uit de periode 1596-1611, opgemaakt onder leiding van Adrien de Montigny (?-1615) verschijnen verder ook etagebomen in Wezemaal en in Haacht (Ost, 1995).





Weergave van de etageboom op het dorpsplein van Rotselaar in het album de Croÿ, deel Hertogdom Aarschot (ca. 1596-1598)

Een ander mooi voorbeeld is de midden 17de-eeuwse gravure door Johannes Blaeu (ca. 1598-1673) van het West-Vlaamse dorp Westouter, waar verspreid over het dorp wel een zevental etagebomen worden afgebeeld, waarvan het merendeel op of nabij de tot pleinen verbrede dorpsstraten stonden en één op het kerkhof werd geplant (De Haeck 1988).



Westouter op een gravure van J. Blaeu (1652) met voorstelling van een zevental etagebomen



Op al deze afbeeldingen van etagebomen is moeilijk uit te maken of het telkens om lindebomen gaat. Voor deze vroege periode zijn voorlopig ook geen geschreven bronnen teruggevonden die ondubbelzinnig aangeven of er hoofdzakelijk dan wel uitsluitend etagebomen van dit plantengeslacht werden aangeplant. Van zowel de etageboom bij het Groot Hof in Mendonk als deze op het dorpsplein in Westerlo wordt uit overlevering en dus uit minder betrouwbare bron aangegeven dat het plantjaar respectievelijk tot 1589 en ca. 1630 teruggaat. Van de boom in Westerlo is bekend dat deze een vervanging is van een (etage)boom die reeds in 1556 bestond (De Haeck 1988 naar Onzia). Van de etageboom op het dorpsplein van Retie gaat de oudste verwijzing in een kerkmeestersrekening terug naar 1652, maar suggereert de bron dat de boom toen reeds omvangrijk was. In de literatuur wordt, los van verdere bewijsvoering, gesteld dat deze boom als gerechtsboom zou zijn geplant in 1332 toen Retie afgescheiden werd van Geel en een zelfstandige heerlijkheid werd (Sneyers, 1949).

Door de vaak holle stambasis van de oudere geregistreerde etagelindes is in Vlaanderen voorlopig geen sluitend dendrochronologisch onderzoek voorhanden die meer inzicht geeft in de precieze ouderdom van geregistreerde etagebomen in Vlaanderen. Uit de opgemeten stamomtrekken wordt wel reeds ingeschat dat de regelmatige snoei van etagebomen een vertragende invloed heeft op de diktegroei van de stam.

Van etagebomen op stads- of dorpspleinen wordt soms beweerd dat door de snoeivorm een hiërarchische standenmaatschappij wordt voorgesteld, waarbij de bovenste etage het goddelijke symboliseert, de middelste etage het kerkelijk gezag en de onderste etage de gewone burgerij. Waar deze vermeende, religieus geïnspireerde verbeelding van machtsverhoudingen vandaan komt, is voorlopig onbekend. Eén stelling is dat, mocht de gewone burger de juiste verhoudingen in het leven uit het oog verloren zijn, de etageboom hem dan kon wijzen op de juiste (o.m. Maes, 2012 en Van Meegeren, 2012). Hierbij wordt opgemerkt dat op de gravure van J. Blaeu van Westouter uit 1652 bomen worden voorgesteld met meer dan drie etages. De nadrukkelijk piramidale vorm van deze bomen met de meest breed gesnoeide etage onderaan, neigt eerder naar een snoeivorm vanuit louter ornamentele overwegingen. Dit voorbeeld versterkt opnieuw de hypothese dat deze snoeivorm zijn oorsprong vindt in de tuinkunst.

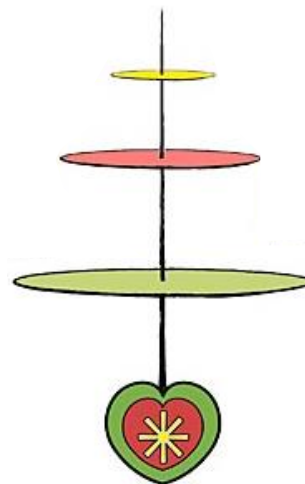
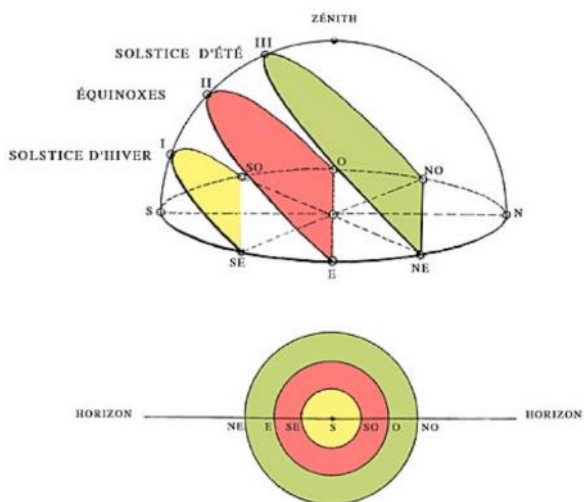
Andere, maar weliswaar weinig of niet gefundeerde bronnen stellen dat etagebomen, geplant in pre-christelijke tijden, de wereldboom *Yggdrasil* voorstellen, een mythologische boom die de hemel en de aarde verbindt (o.m. Prins, 2012). Volgens proto-Germaans volksgeloof stond de *Yggdrasil* in het middelpunt van de aarde en verbond hij drie werelden met elkaar. Drie grote wortels daalden af in de onderwereld, de hel (cf. *Aesir*). De stam bevond zich in de tweede vlakke, het land van de levenden, ook wel Midden-Aarde genoemd (cf. *Midgard*). De takken en bladeren van de *Yggdrasil* reikten tot in de hemel, de wereld van de goden (cf. *Asgard*). In de top van de boom zetelde Odin, god van het licht. Aan de basis van de boom bevond zich de bron van herinnering (cf. *Mimir*). De wereldboom *Yggdrasil* werd steevast beschreven als een eeuwige, altijd groen blijvende boom. In de naamsverklaring wordt evenwel betwijfeld of het om een es (cf. *askr* in Noors) dan wel om venijnboom of taxus (cf. *igwja* in proto-Germaans) gaat. Na de kerstening zouden vele heilige bomen zijn omgehakt, waarbij er wordt van uitgegaan dat de boomverering en mogelijk ook het snoeigebruk en de etagevorming aan christelijke normen werd aangepast, bijvoorbeeld door er kapellen of kruisen onder te plaatsen. Voor deze hypothese is evenwel geen enkel bewijs





Gefantaseerde 19de-eeuwse voorstelling van de levensboom Yggdrasil (1866) door F. W. Heine

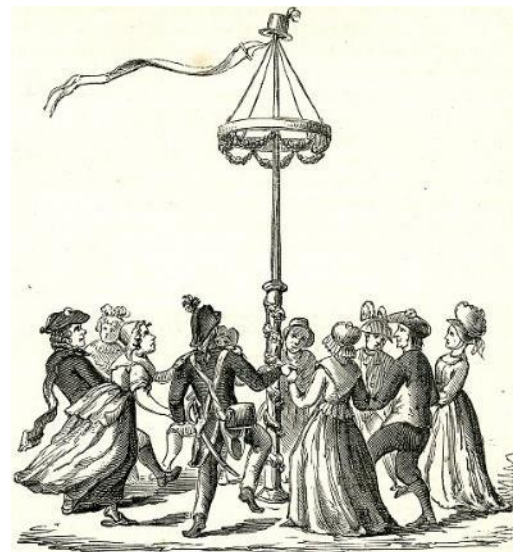
Een andere, eerder astrologische hypothese schrijft de etagevorm met drie cirkels toe aan de wijzigende zonnestand volgens de winterzonnwende (kortste dag van het jaar), de nachtevening of *equinox* (dag even lang als nacht) en de zomerzonnwende (langste dag van het jaar). Deze niet-wetenschappelijk onderbouwde theorie (Albuisson, s.d.) verbindt de vorm van etagebomen ook rechtstreeks aan de in Europa wijdverspreide natuurfestiviteitenkalenders die aan voorchristelijke rites rond seizoenen en zonnewendes zijn gekoppeld.



Schematische voorstelling van een etageboom volgens Albuisson (s.d.), gesnoeid volgens de wijzigende zonnestand



Hierbij aansluitend wordt ook wel beweerd dat de gesteltakken van etagebomen in de vorm van een zonnerad of zogenaamd *wagenwiel* worden geleid. Dit vroegchristelijke symbool werd gebruikt om reizende pelgrims wegwijs te maken, en zou zelfs teruggaan op een oudere traditie, zoals ook blijkt uit laatmiddeleeuwse miniaturen. Het is evenwel ook mogelijk dat deze hypothese, die andermaal niet-wetenschappelijk onderbouwd is, verward wordt met het gebruik waarbij bovenaan in een meiboom een groene krans werd gehangen als symbool van het zonnerad. De meiboom, een versierde paal of boom die doorgaans rond eind april of begin mei wordt opgericht, refereert dan weer aan de levensboom of *Yggdrasil*, teken van vruchtbaarheid (o.m. Ter Gouw, 1871). Dit rituele gebruik, overigens met talrijke varianten over Europa en vaak ook gecombineerd met rondedansen of zogenaamde *reidansen*, komt ook reeds voor in oudere mythologieën.



tekeningen *Nederlandse Meiboom* naar J. Cats (1632) (l) en *Het Meifeest* (1798) van C. Zillese met rondedans rond de meiboom (r)

Nog een andere verklaring, eerder voor bomen op erven, is dat een etageboom werd onderhouden door families (wellicht van boeren) die de boom, bij de geboorte van een nieuwe stamhouder, bij snoeien met een nieuwe etage. Ook deze theorie blijkt nergens goed onderbouwd, maar het is wel aannemelijk dat dergelijke bomen op erven een mindere uitgesproken of verzorgde etagevorm hebben dan deze die op stads- of dorpspleinen stonden.





Etageleinde van Macon uit 1714 met 3 etages, geplant ter vervanging van een 15de-eeuwse voorganger



19de-eeuwse prentbriefkaart van de etageleinde van Westerlo uit 1640 met 2 etages

Hoe dan ook blijkt zowel uit de plantposities als uit het (vroegere) intensieve beheer van etagebomen dat er steeds een duidelijk engagement van de planter of de verzorger uitging. De plantposities waren vaak centraal op pleinen, op erven of bij herbergen of afspanningen, waardoor er een duidelijk verband is met een ontmoetingsplaats. Deze locaties kunnen ook plaatsen zijn waar voorheen recht werd gesproken, zoals aangetoond is voor de linde van Retie. Daar vergaderde de schepenbank in de vierschaar onder de boom. Ook het zogenaamde *jaargeding*, een vergadering van het *corpus der gemeynte*, vond plaats onder de boom. Deze uitgebreide raad bestond onder meer uit een drossaard



of vertegenwoordiger van de dorpsheer, uit schepenen, bedezetters, collecteurs of borgemeesters, zandmeesters, keurmeesters, kerkmeesters, heiliggeestmeesters of armenmeesters en een aantal grootgrondbezitters of zogenaamde *gegoyden* (Sneyers, 1949). Er werd beraadslaagd over boerenbelangen, nieuwe keuren of wetsbepalingen, boeten, straffen en allerlei klachten (Adriaensen, 1988). Blijkbaar mocht de ganse dorpsgemeenschap deze samenkomsten bijwonen. Na de revolutietijd werden gerechtsbomen soms gekapt en vervangen door vrijheidsbomen die al dan niet in etages werden gesnoeid.

Op de ontmoetingsplaatsen rond etagebomen komen of kwamen mensen traditioneel samen om te vieren, te feesten, maar ook om te verpozen, te praten en beschutting te vinden voor de zon. Op de iconografische bronnen uit Bruegels tijd wordt bijvoorbeeld vaak vanonder de etageboom gekeken naar toneelopvoeringen in open lucht.

In de centraal-Europese landen blijkt het fenomeen van etagebomen het sterkst vertegenwoordigd geweest en werd er zelfs tussen de dorpen onderling gewedijverd voor het bezit van de mooiste of meest imposante boom. Toch wordt het belang van deze traditie vooral gezien in het versterken van het saamenhorigheidsgevoel binnen dorpen. In Duitsland is sprake van linden waarin of waaronder de dorpsgemeenschap kon dansen, de zogenaamde *Tanzlinde* of *Tilleuls à danser*. De verspreiding van deze traditie kent een zwaartepunt in de Duitse regio's of deelstaten Oberfranken (Noord-Beieren), Thüringen, Hessen en Hohenlohe (Württemberg). Elders in Duitsland, onder meer Westfalen, en ook in de aangrenzende landen zoals Zwitserland, Oostenrijk en Frankrijk, zijn lokale tradities bekend.



De *Tanzlinde* van Isling (Beieren)

Ook in ons land en in Nederland zijn uitzonderlijk sporen van deze traditie aangetroffen. Op het doek 'Lente' van Antwerpse kunstschilder Abel Grimmer (ca. 1570-1618/19), opnieuw naar Bruegel, wordt in de achtergrond een etageboom afgebeeld waar onder de boom wordt gedanst en verpoost, terwijl ook op de eerste etage (dansende ?) figuren worden afgebeeld. In een ets van de Hollandse kunstenaar Adriaen Van Ostade (1610-1685) worden bij een herberg uitbundige boeren voorgesteld, dansend onder een gestutte boom.





Schilderij 'Lente' van A. Grimmer, (1607), naar P. Bruegel de Oude (Koninklijk Museum voor Schone Kunsten Antwerpen)



Ets 'Dansende boeren' van A. Van Ostade (ca. 1651) (Koninklijke bibliotheek Den Haag)



In de kronen van de etagebomen werd effectief plaats gemaakt om een dansvloer uit te bouwen met planken. Deze etage was dan bereikbaar via een trapconstructie. Uit 18de- en 19de-eeuwse afbeeldingen blijkt dat het bladerdak van etagebomen op één of meerdere bovenetages soms tot groene kamers werd bijgeknipt, waardoor een soort *folly* ontstond. Dit is onder meer bekend uit een pentekening uit het kasteeldomein van Ratibor. De danslindes van Effelder en Sachsenbrunn in de Duitse deelstaat Thüringen, en van Limmersdorf en Peesten in de deelstaat Beieren hebben nog een dergelijk snoeiwerk bewaard.



Pentekening van een etageboom in het kasteeldomein van Ratibor, opgevat als folly (l) en tekening van een etageboom van H. Tode (1953) waar op de eerste etage gedanst wordt (r)

Wanneer er niet op de etage werd gedanst maar wel onder de boom, is het ook mogelijk dat de danspartijen of dorpsbijeenkomsten muzikaal werden opgeluisterd vanop de eerste etage. In de Franse Avesnois, aansluitend bij de provincie Henegouwen, komen op meerdere dorpspleinen kiosken op pijlers voor. Deze worden gezien als een voortgezette traditie van een ontmoetingsplaats waar eerder een etageboom stond.





Prentbriefkaart met kiosk op pijler op het dorpsplein van Trélon

Dat etagebomen omwille van een breed schaduwveld een functioneel aspect bezitten, is slechts zelden gestaafd door bronnen. Voor de etageboom van Retie kan dit uitzonderlijk wel worden aangetoond. Minstens vanaf 1727 tot aan het begin van de 20ste eeuw ging daar immers een wekelijkse botermarkt door, waarbij de koopwaar in de schaduw kon worden verhandeld (De Haeck, 1988, naar Adriaensen). In Westerlo was er onder de etageboom ook een eier- en zuivelmarkt, wat duidelijk ook in verband stond met de beschutting van de producten tegen zonlicht. Bij herbergen of afspanningen, bij molenbedrijven en mogelijk uitzonderlijk ook bij hoeve-erven, wordt vermoed dat etagebomen ook een rol kunnen hebben gespeeld bij het stallen van dieren, zoals paarden, ezels, enzovoort. De dieren zouden daar kunnen verpozen onder het bladerdek.



Prentbriefkaart van de herberg en afspanning Sint-Sebastiaan in Olen, waar een man met paard en kar halt houdt onder de etageboom.



Bij het functionele aspect van bomen op erven kan het bovendien voorkomen dat het onderscheid tussen etagebomen en gekandelaarde bomen niet altijd even duidelijk is. Deze snoeivormen hebben immers niet dezelfde oorsprong, maar de kunstmatige groeivorm kan wel sterke gelijkenissen vertonen. Het kandelaren is oorspronkelijk ontwikkeld door boeren om bladeren en jonge twijgen als loofvoeding te kunnen oogsten (Brockmann-Jerosch, 1936). Later werd deze snoeivorm ook toegepast om bomen geschikt te maken voor aanplanting in dreven en boulevards. De etagevormige snoei daarentegen zou van meet af aan een ornamentele snoeivorm zijn, die zijn oorsprong vindt in de tuinkunst .

Soms kan dus moeilijk uitgemaakt worden of oude bomen een verleden hebben gekend als etageboom. Van de linde van Sambeek in Noord-Brabant bijvoorbeeld, de oudste en tevens dikste linde van de Lage Landen, wordt vermoed dat het van origine ook een etageboom moet geweest zijn. Stormen in 1884 en 1901 zorgden ervoor dat deze boom op natuurlijke wijze ontdaan werd van zijn bovenste etages (o.m. Van Meegeren, 2012). Ook van enkele Vlaamse voorbeelden, onder meer de kapellinde van Geetbets kan dit worden verondersteld.



Opname van de etageboom van Leenderstrijp (ca. 1970) met bewaarde stam (l) en van de kapellinde van Geetbets (1980), als voorbeeld van een mogelijke etageboom met verdwenen stam (r)

Het is niet verwonderlijk dat meerdere kunstmatig gevormde bomen met kenmerken van een etageboom sporen van een zekere boomverzorging vertonen. Vaak immers was het draagvlak voor het behoud van een etageboom hoog. Dit blijkt bijvoorbeeld uit beslissingen van gemeenteraden om draagconstructies te installeren of bestaande te verbeteren, zoals aangetoond is voor de etageboom van Retie (De Haeck 1988 naar Adriaensen, 1988). In Westerlo werd een vroegere houten draagconstructie in 1871 vervangen door een gietijzeren exemplaar.





Etageboom van Mol-Achterbos (auteur en opnamedatum onbekend)



Prentbriefkaart van de etageboom van Retie met oorspronkelijke draagconstructie, in 1988 vervangen door een houten constructie



In Aalst en in Oudenburg namen de stedelijke diensten recent een opmerkelijk initiatief om terug aan te knopen met de traditie van het aanplanten en verzorgen van etagebomen (o.m. Raats, 2011). Naar aanleiding van de renovatie van dorpspleinen in de deelgemeenten Moorsel (Aalst) en Westkerke (Oudenburg) bijvoorbeeld werden telkens jonge, voorgevormde etagebomen aangeplant.



Aanplant in 2012 van een etageboom op het dorpsplein van Westkerke (foto H. Claeys)



Recent aangeplante etageboom op het dorpsplein bij de Sint-Gudulakapel in Moorsel (foto K. Smets)



3 EVALUATIE VAN GEKENDE LOCATIES VAN ETAGEBOMEN IN VLAANDEREN

Binnen de Inventaris Houtige Beplantingen met Erfgoedwaarde en de Inventaris Historische Tuinen en Parken komen momenteel (september 2017) 18 exemplaren voor die met de thesaurusterm 'etageboom' zijn aangemeld. Van meerdere exemplaren kan vermoed worden dat het om oorspronkelijke etagebomen gaat waarvan het traditionele beheer niet is voortgezet of waarvan de verschijningsvorm al of niet toevallig correspondeert met een traditionele etageboom. Van enkele andere blijft, ook mede door gebrek aan brongegevens, twijfel bestaan. Ongetwijfeld moeten er in de voorbije eeuwen in Vlaanderen nog onmiskenbare etagebomen geweest zijn, waarvan het bestaan momenteel niet (meer) bekend is. Uit de evaluatie van gekende locaties volgt een voorlopig overzicht (zie eveneens kaart in bijlage met situering van gekende locaties van etagebomen en bomen met kenmerken ervan in Vlaanderen):

- 13 bewaarde locaties van etagebomen met duidelijke kenmerken
- 10 bewaarde locaties van kunstmatig gevormde bomen met kenmerken van een etageboom
- 9 verdwenen locaties van gedocumenteerde etagebomen met duidelijke kenmerken

In Vlaanderen zijn bijgevolg 23 bewaarde locaties van geregistreerde etagebomen of bomen met kenmerken van etagebomen bekend. In de provincie Antwerpen gaat het om bomen in Olen, Retie, Tongerlo, Weelde en Westerlo. In de provincie Limburg om een boom in Mol-Achterbos. In Oost-Vlaanderen betreft het bomen in Aalst, Balegem, Hofstade, Sint-Maria-Horebeke (2), Nukerke, Mendonk-Oostakker, Maldegem, Moorsel en Ronse. In de provincie Vlaams-Brabant gaat het om bomen in Dilbeek, Geetbets en Zemst. In West-Vlaanderen betreft het bomen in Hooglede (2), in Brugge Sint-Kruis en in Westkerke.

De 9 verdwenen locaties betreffen op iconografische bronnen afgebeelde etagebomen in Hoboken, Oud-Turnhout, Averbode (Scherpenheuvel-Zichem), Haacht, Leuven, Rotselaar, Wezemaal (Rotselaar), Gent en Westouter (Heuvelland).



Van de 23 locaties zijn 6 exemplaren van etagebomen of bomen met kenmerken van een etageboom effectief beschermd of onderdeel van een ruimere bescherming:

- De etagelinde op het dorpsplein van Retie, beschermd als cultuurhistorisch landschap bij koninklijk prins-besluit van 19 februari 1951
<https://id.erfgoed.net/aanduidingsobjecten/6996>
- De winterlinde als kapelboom bij Sint-Rochuskapel in Geetbets, beschermd als monument bij ministerieel besluit van 19 december 2014
<https://id.erfgoed.net/aanduidingsobjecten/9694>
- De oude kapellinde van Issegem in Balem (Oosterzele), beschermd als monument bij ministerieel besluit van 20 december 2010
<https://id.erfgoed.net/aanduidingsobjecten/9399>
- De gekandelaarde linde bij het veldkruis Gekruiste God in Ronse, beschermd als monument bij ministerieel besluit van 20 december 2010
<https://id.erfgoed.net/aanduidingsobjecten/9428>
- De etagelinde op de markt van Westerlo, beschermd als cultuurhistorisch landschap bij koninklijk prins-besluit van 19 februari 1951 <https://id.erfgoed.net/aanduidingsobjecten/7199> en als monument bij koninklijk besluit van 23 oktober 2010
<https://id.erfgoed.net/aanduidingsobjecten/7202>
- De etagelinde op het voormalig erf in Mol-Achterbos (Mol), beschermd als monument bij ministerieel besluit van 24 juni 1993 <https://id.erfgoed.net/aanduidingsobjecten/6795>

Bewaarde etagebomen met duidelijke kenmerken

1. Etagebomen bij herberg/afspanning in Olen (Olen)
<https://id.erfgoed.net/erfgoedobjecten/133229>
2. Etagebomen op dorpsplein van Retie (Retie)
<https://id.erfgoed.net/erfgoedobjecten/130384>
3. Etagebomen op dorpsplein van Westerlo (Westerlo)
<https://id.erfgoed.net/erfgoedobjecten/130386>
4. Etagebomen op voormalig erf in Mol-Achterbos (Mol)
<https://id.erfgoed.net/erfgoedobjecten/130385>
5. Etagebomen in park in Aalst (Aalst) Fiche in opmaak
6. Etagebomen bij wegsplitsing in Hofstade (Aalst)
<https://id.erfgoed.net/erfgoedobjecten/305231>
7. Etagebomen in tuin in Sint-Maria-Horebeke (Horebeke)
<https://id.erfgoed.net/erfgoedobjecten/131169>
8. Etagebomen in tuin in Sint-Maria-Horebeke (Horebeke)
<https://id.erfgoed.net/erfgoedobjecten/131170>
9. Etagebomen op erf in Mendonk/Oostakker (Gent)
<https://id.erfgoed.net/erfgoedobjecten/131555>
10. Etagebomen op dorpsplein in Moorsel (Aalst) Fiche in opmaak



11. Etageleinde op erf in Hooglede (Hooglede)
<https://id.erfgoed.net/erfgoedobjecten/133055>
12. Etageleinde op dorpsplein van Tongerlo (Westerlo) Fiche in opmaak
13. Etageleinde op dorpsplein van Westkerke (Oudenburg) Fiche in opmaak

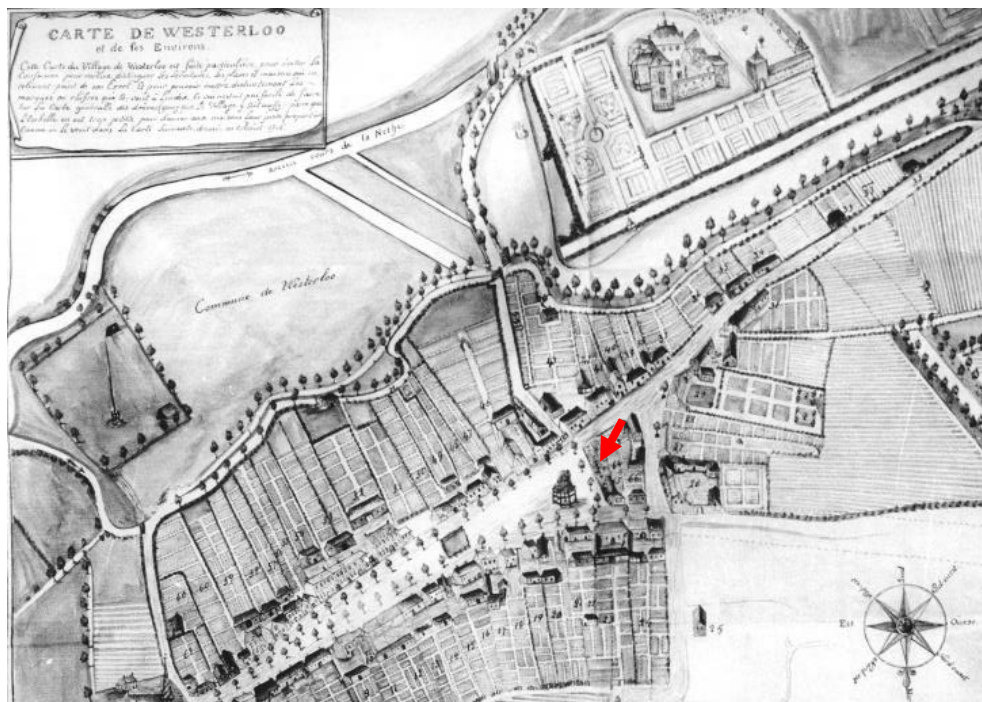
Verdwenen etagebomen met duidelijke kenmerken

1. Etageboom op dorpsplein van Hoboken
2. Etageboom op plein van de priorij van Corsendonk in Oud-Turnhout
3. Etageboom op plein van de abdij van Averbode (Scherpenheuvel-Zichem)
4. Etagebomen op dorpsplein en kerkhof van Haacht
5. Etagebomen in tuin van het Annuntiatenklooster in Leuven
6. Etageboom op dorpsplein van Rotselaar
7. Etageboom op dorpsplein van Wezemaal (Rotselaar)
8. Etageboom in tuin van het Prinsenhof in Gent
9. Etagebomen op dorpsplein en kerkhof van Westouter (Heuvelland)

Bewaarde kunstmatig gevormde bomen met kenmerken van een etageboom

1. Linde op voormalig erf in Weelde (Ravels)
<https://id.erfgoed.net/erfgoedobjecten/130383>
2. Hangende zilverlinde in tuin in Dilbeek (Dilbeek)
<https://id.erfgoed.net/erfgoedobjecten/134722> Fiche in aanpassing
3. Zilverlinde in tuin in Zemst (Zemst)
<https://id.erfgoed.net/erfgoedobjecten/134168>
4. Linde bij wegsplitsing in Nukerke (Maarkedal)
<https://id.erfgoed.net/erfgoedobjecten/300021>
5. Linde bij kruispunt/kapel in Balegem (Oosterzele)
<https://id.erfgoed.net/erfgoedobjecten/130883>
6. Linde bij wegsplitsing/kruis in Ronse (Ronse)
<https://id.erfgoed.net/erfgoedobjecten/131192>
7. Linde bij voormalige herberg/afspanning in Maldegem (Maldegem)
<https://id.erfgoed.net/erfgoedobjecten/131635>
8. Hangende zilverlinde in tuin in Brugge Sint-Kruis (Brugge)
<https://id.erfgoed.net/erfgoedobjecten/130966>
9. Linde op erf of bij voormalige herberg/molen in Hooglede-Kortemark (Hooglede)
<https://id.erfgoed.net/erfgoedobjecten/304399>
10. Linde bij wegsplitsing/kapel in Geetbets (Geetbets)
<https://id.erfgoed.net/erfgoedobjecten/130802>





Weergave van de etagelinde van Westerloo op een figuratieve kaart uit 1716



4 ERFGOEDWAARDEN EN CRITERIA VOOR BESCHERMING VAN ETAGEBOMEN

4.1 ERFGOEDWAARDEN

Wetenschappelijke waarde

Door hun ouderdom, die in een aantal gevallen kan oplopen tot de 16de eeuw, kunnen etagebomen een uitgesproken genetische waarde bezitten als vertegenwoordigers van een bijzondere soort of variëteit. Vaak zijn het veteranobomen, die zich omwille van hun leeftijd in een langzame aftakelingsfase bevinden. Deze etagebomen worden gekenmerkt door een grote stamomtrek, door de aanwezigheid van holtes in de stam of in de takken, of door dood hout in de kruin en door spleten of loslatende delen in de schors. Dit maakt hen tot een uniek habitat voor een aantal zeldzame soorten, waaronder voornamelijk geleedpotige dieren. Monitoring kan de levensverwachting van dergelijke zeldzame bomen vergroten.

Historische waarde

Door de bijzondere en omstandige zorg die aan etagebomen werd besteed, vertegenwoordigen etagebomen vaak een oud en historisch relevant bomenpatrimonium. De specifiek snoeivorm kan teruggaan op historische tradities en komt hoogstwaarschijnlijk voort uit de *ars topiaria*, een ornamentele snoeiwijze uit de 15de tot 18de-eeuwse tuinkunstperiode van de renaissance en de barok. Deze figuursnoeikunst had de oorspronkelijke bedoeling om tuinen te versieren en om bezoekers te imponeren, maar kan dus ook invloed gehad hebben op de 'vormgeving' van bijzondere bomen buiten tuinen en parken.

Etagebomen kunnen ook historische waarde bezitten als voorbeelden van vroegere gerechtsbomen. Ze werden in voorkomend geval geplant op plaatsen waar dorpsraden bijeenkwamen of waar recht werd gesproken zoals schepenbanken of vierscharen. In dit laatste geval staan de bomen op stads- of dorpspleinen of dicht bij grenzen van vroegere heerlijkheden die al of niet tot parochie- of gemeentegrenzen zijn geëvolueerd. Ze kunnen daar eventueel na afsterven door heraanplant met een nieuwe boom vervangen zijn.

Etagebomen vertegenwoordigen ook een historische waarde wanneer er een historische eenheid is met een ontmoetingsplaats op een stads- of dorpsplein zoals een marktplaats, een kerkplein of bij een al dan niet bewaard bouwkundig element zoals een klooster, hoeve, herberg, afspanning of molenbedrijf. De historische waarde is dan doorgaans verstrengeld met een functioneel kenmerk zoals een breed schaduwveld dat dienst doet als zonnenscherm.

De etagebomen of hun voorgangers kunnen als merkwaardige boom weergegeven zijn op historisch relevante iconografische bronnen zoals miniaturen, gravures, etsen, schilderijen, kaarten enzovoort.

Volkkundige waarde

Etagebomen kunnen een volkskundige waarden bezitten wanneer zij aangeplant zijn als ontmoetingsplaats op een stads- of dorpsplein of bij een herberg, een plaats waar stedelingen of dorpelingen traditioneel samenkwamen om te vieren, te feesten, te dansen maar ook om te verpozen, te praten en beschutting te vinden voor de zon. Ook georganiseerde markten die rond deze bomen plaatsvinden kunnen de volkskundige waarde van etagebomen versterken.



Door de boomsoortkeuze en de uiterlijke snoeivorm, waarbij eventueel een religieuze symboliek werd voorgesteld, of verder ook door de aanwezigheid van kappellen of kruisen, kan de volkskundige waarde van etagebomen versterkt zijn. Van lindebomen is bekend dat zij bij uitstek werden aangeplant bij bijzondere, vaak spiritueel geïnspireerde aangelegenheden.

Culturele waarde

Etagebomen kunnen een bijzondere culturele waarde vertegenwoordigen wanneer zij bewust aangeplant zijn als herdenkingsboom om een bepaalde gebeurtenis te herdenken. Deze gebeurtenis kan symbool staan voor gewonnen of herwonnen vrijheid en vaak ook van een behaalde of herstelde democratie (cf. vrijheidsboom) of voor de bevrijding van bezettingslegers of herdenking van slachtoffers uit de wereldoorlogen (cf. vredesboom). Ze kunnen ook een bewuste heraanplant zijn wanneer een vorig exemplaar werd omgehakt omdat deze een andere, bestreden symbolische waarde vertegenwoordigde.

Sociale waarde

Etagebomen kunnen, aanvullend op de volkskundige of culturele waarde, een sociale waarde vertegenwoordigen wanneer de boom nog steeds als ontmoetingsplaats fungeert. In voorkomend geval is vaak een specifieke zitgelegenheid onder of rond de boom ingericht.

Technische waarde

Etagebomen hebben een uitgesproken technische waarde omwille van een bijzondere snoeitechniek waarbij alle gesteltakken in één horizontaal vlak of soms in meerdere horizontale vlakken worden geleid. In principe worden de loten, die zich ontwikkelen op de gesteltakken, jaarlijks teruggezet.

Door de snoeitechniek werd een brede kroon opgebouwd waarbij bedreigende of nadelige weersinvloeden (wind, regen, hagel, zon, bliksem,...) rechtstreeks werden afgeschermd of onrechtstreeks werden afgeweerd (cf. schermbeplanting). Een ruim schaduwveld zou functioneel geweest kunnen zijn als zonnenscherm, bijvoorbeeld om marktwaar te verhandelen of om dieren tijdelijk onder de etageboom te stallen.

Aansluitend kan de technische waarde verrijkt zijn door een nog aanwezige, ondersteuning. Deze kan als een functionele, soms ook sierlijke draagconstructie zijn uitgewerkt, bijvoorbeeld in hout of ijzer.

Bij bewaarde etagebomen of gedegradeerde vormen ervan kunnen groeisporen van de vroegere leivorm herkenbaar gebleven zijn, of sporen van een verzorging om te beletten dat horizontaal geleide gesteltakken uitscheuren of inrotten.

Esthetische waarde

Etagebomen dragen doorgaans een esthetische waarde omwille van de bijzondere en representatieve groeivorm als gevolg van een kunstmatige, haast kunstzinnige snoeitechniek. Vooral de oudere exemplaren bezitten een eerbiedwaardig voorkomen door de aanwezigheid van dikke, knoestige stammen en gesteltakken, vaak in de vorm van een kandelaar.



Ruimtelijk-structureerende waarde

Etagébomen kunnen omwille van hun plantpositie een ruimtelijk-structureerende waarde bezitten, vooral op stads- of dorpspleinen waar de opvallend brede boomkruin een duidelijk herkenbaar en beeldbepalend baken is op een door bebouwing omsloten ruimte, vaak dicht bij de plaats waar wegen samenkomen of kruisen, of op een erf of bij een herberg of afspanning.

4.2 SELECTIECRITERIA

Zeldzaamheid

Met voorlopig slechts 23 geregistreerde locaties is het duidelijk dat etagebomen of bomen met kenmerken ervan zeldzame landschapselementen zijn in Vlaanderen. Hun voorkomen was in de regel sterk verspreid met slechts enkele schijnbare concentraties. Van 5 gekende locaties kan gezegd worden dat het gaat om etagebomen op stads- of dorpspleinen. 3 locaties behoren tot plaatsen waar herbergen of afspanningen zijn of zijn geweest. 4 locaties staan op bestaande of voormalige hoeve-erven en 5 in tuinen of parken zonder dat er een directe aanwijzing is voor een bijzondere ontmoetingsplaats. 5 locaties tenslotte staan bij wegsplitsingen of kruispunten.

Herkenbaarheid

Uit het thematisch onderzoek blijkt dat er op 23 geregistreerde etagebomen slechts 13 exemplaren zijn met duidelijke vormkenmerken. Van deze 13 exemplaren zijn er 3 recent aangeplante bomen. 8 exemplaren hebben een duidelijke etageopbouw met twee of drie lagen, terwijl 2 bomen -minder herkenbaar- als etageboom met één laag zijn vormgegeven. Bij 2 exemplaren is vastgesteld dat de doorgaande stam door ouderdom is afgestorven, uitgebroken of verwijderd waardoor de herkenbaarheid is aangetast. Van 1 exemplaar is de doorgaande stam kwijnend.

Authenticiteit

Op 13 geregistreerde etagebomen met duidelijke vormkenmerken worden 7 oudere exemplaren geteld en bij 10 kunstmatig gevormde bomen met kenmerken van een etageboom zijn dat er 8. Deze 15 bomen zijn in zekere zin authentiek door hun relatieve ouderdom en door de kenmerken van het toegepaste (vroegere) beheer dat hun verschijningsvorm (mogelijk) heeft beïnvloed. De meest authentieke bomen onder de etagebomen met duidelijke kenmerken zijn de linden in Olen, Retie, Westerlo, Mol-Achterbos, Mendonk-Oostakker en Hooglede. De 3 recent aangeplante exemplaren zijn wel telkens als authentieke boomsoort aangeplant maar het betreffen geen authentieke standplaatsen van vroegere etagebomen op die locaties.

Representativiteit

Bij de afweging van de representativiteit worden hier enkel de 13 etagebomen met duidelijke kenmerken in beschouwing genomen. Het feit of de betreffende bomen al sinds lange tijd als ontmoetingsplaats fungeren (chronologische context) wordt hier als een medebepalende factor gezien. De geografische context lijkt eerder onbeduidend. Van de 5 gekende locaties van etagebomen op stads- of dorpspleinen zijn de locaties van Retie en Westerlo duidelijk representatiever tegenover de jongere aanplantingen in Moorsel en Westkerke. Ook de linde bij de herberg Sint-Sebastiaan in Olen



kan als representatief beschouwd worden gezien de samenhang met de oude herberg. De oudere etagebomen op het erf in Mendonk-Oostakker en op het voormalige erf in Hooglede zijn eveneens representatief en hebben bovendien een sterke samenhang met een bewaarde open erfconfiguratie. Bij de oude etageboom op het voormalige erf in Mol-Achterbos is dit minder het geval. De exemplaren in parken en tuinen en het exemplaar bij de wegsplitsing in Hofstade zijn weinig representatief.

Ensemblewaarde

Van de 23 geregistreerde locaties van etagebomen zijn er slechts een beperkt aantal met een sterke ensemblewaarde in de zin dat er een duidelijke samenhang tussen de boom en een ander erfgoedobject wordt vastgesteld. Hierbij wordt in eerste instantie de plantpositie beschouwd ten opzichte van een gebouw maar anderzijds ook een pleinruimte. Binnen deze afweging bezit de etageboom bij de herberg Sint-Sebastiaan in Olen een sterke ensemblewerking, net als de erflinde bij het Groot Hof in Mendonk-Oostakker en de linde op het voormalige erf in Hooglede. Ook de etagelindes op de dorpspleinen bezitten een sterke ensemblewerking, eerder in relatie tot de pleinruimte dan wel tot bijvoorbeeld een kerk of gemeentehuis. Een uitzondering hierop is de etageboom in Tongerlo die wel een opmerkelijke plantpositie bezit tegenover het kerkportaal. De etagebomen op overige dorpspleinen vertonen minder ensemblewaarde al zijn de recente invullingen op het heraangelegde pleinen van Moorsel en Westkerke weloverwogen gebeurd. Van de geregistreerde etagebomen bij wegsplitsingen en/of kruispunten bezitten de kapellinden in Balegem en Ronse wel een zekere ensemblewaarde, maar dan eerder met de kapel of het kruis, dan wel met het kruispunt.

Contextwaarde

Van de 23 geregistreerde locaties van etagebomen zijn er opnieuw slechts een beperkt aantal met een hoge contextwaarde in de zin dat er een duidelijke verhouding is van het erfgoedobject met zowel de historische als huidige omgeving. Hierbij wordt in eerste instantie de beeldbepalende kwaliteit van de boom beschouwd alsook de band met de historische locatie. Binnen deze afweging bezitten de etagelindes op de dorpspleinen van Retie, Westerlo en in iets mindere mate ook de etageboom van Tongerlo een hoge contextwaarde. De etageboom bij de herberg Sint-Sebastiaan in Olen bezit eveneens een hoge contextwaarde, gelegen aan een belangrijk kruispunt en nog steeds gelinkt aan een bewaarde herberg. Ook de erflinden bij het Groot Hof in Mendonk-Oostakker en in iets mindere mate ook deze op het voormalige hoeve-erf in Hooglede bezitten een hoge contextwaarde. Van de etagebomen op de voormalige erven in Weelde en Mol-Achterbos of bij de voormalige herberg/molen in Hooglede-Kortemark is de contextwaarde duidelijk minder uitgesproken. De etagebomen op overige dorpspleinen vertonen een minder uitgesproken contextwaarde vermits zij (nog) niet geworteld zijn in hun omgeving. Van de geregistreerde etagebomen bij wegsplitsingen en/of kruispunten bezitten de kapellinden in Balegem en Ronse, maar ook deze in Hofstade, Nukerke en Geetbets een zekere contextwaarde gezien hun ligging aan kruispunten of wegsplitsingen. De oorspronkelijk landelijke contexten van deze locaties zijn evenwel in meer of mindere mate aangetast ofwel door wegverbredingen ofwel door nabijgelegen woonuitbreidingen. De contextwaarde van de etagebomen in tuinen en parken is telkens eerder onbeduidend.



6 BRONNEN

Publicaties

- ADRIAENSEN A. 1988: Brochure over de linde van Retie
- ALBUISSON P. s.d.: Tilleuils à danser, arbres à danser l'amour et la vie, projet culturel européen
- BROCKMANN-JEROSCH H. 1936: Futterlaubebäume und Speiselaubebäume, *Berichte der Schweizerischen Botanischen Gesellschaft*, 46, 594-613
- BROSSE J. 1989: *Mythologie des arbres*, Paris, Plon, 360
- BRUNNER M. 2007: *Bedeutende Linden – 400 Baumriesen Deutschlands*, Haupt Verlag, Bern
- CUSAK C. M. 2011: *The Sacred Tree. Ancient and Medieval Manifestations*, Cambridge Scholars Publishing, Newcastle upon Tyne, 200
- DAXELMÜLLER C. 1999: *Lexikon des Mittelalters*, band V Hiera-Mittel bis Lukanien, München
- DE HAECK A. 1988: Twee lindebomen met een markante vorm, *M&L* 7.4, 30-35
- DEMANDT A. 2014: *Der Baum. Eine Kulturgeschichte*, Böhlau Verlag, Köln/Weimar/Wien
- GOLLWITZER F. 1927: Die Tanz- und Platzlinden im Bezirk Kulmbach, *Fränkische Heimat* 6, S. 180
- GOMOLKA A. 2014: Bemerkenswerte Linden im fränkischen Raum, *Mitteilungen der Deutschen Dendrologischen Gesellschaft* 99, 103-120
- GRAEFE R. 1987: Geleitete Linden, *Daidalos, Baum und Architektur*, Gütersloh, 23
- HOOKE D. 2010: *Trees in Anglo-Saxon England: literature, Lore and Landscape*, Anglo-Saxon Studies 13, Woodbridge, Rochester, Boydell and Brewer, 310
- KÜHN U., KÜHN S. en ULRICH B. 2005: *Bäume, die Geschichten erzählen*, BLV Verlag GmbH Co.
- LAUDERT D. 2003: *Mythos Baum*, München BLV, 265
- LENZING A. 2005: *Gerichtslinden und Thingplätze in Deutschland*, Die Blauen Bücher, Langewiesche, 192
- LEOPOLD Br. 1977-1978: 420 jaar oude Linde op het Groothof, *Sint-Laurensklok* 50.2, 2-9
- MAES B. (red.) 2006: *Inheemse bomen en struiken in Nederland en Vlaanderen: herkenning, verspreiding, geschiedenis en gebruik*, Amsterdam, Boom, 376
- MINNEN B. 1993: *Het Hertogdom Aarschot onder Karel de Croÿ (1595-1612) kadasters en gezichten*, Gemeentekrediet van België, Brussel, 397
- MOENS F. en DE WEERD R. (red) 2000: *Bomen en mensen. Een oeroude relatie*, Utrecht-Amsterdam, 320, bijdrage MAES B., Bomen en geschiedenis
- MOSER O. 1974: Lindentanz und Kirchweihrecht, *Festschrift für F. Koschier*, Klagenfurt 58
- ONZIA J. 1947: *Westerlo*, Westerlo
- OST J. 1995: De betekenis van de albums de Croÿ, *Het Oude Land van Edingen en omliggende*, Edingen 23-4, 233-236
- PIGOTT D. 2012: *Lime-trees and basswoods*, Cambridge University Press, 405

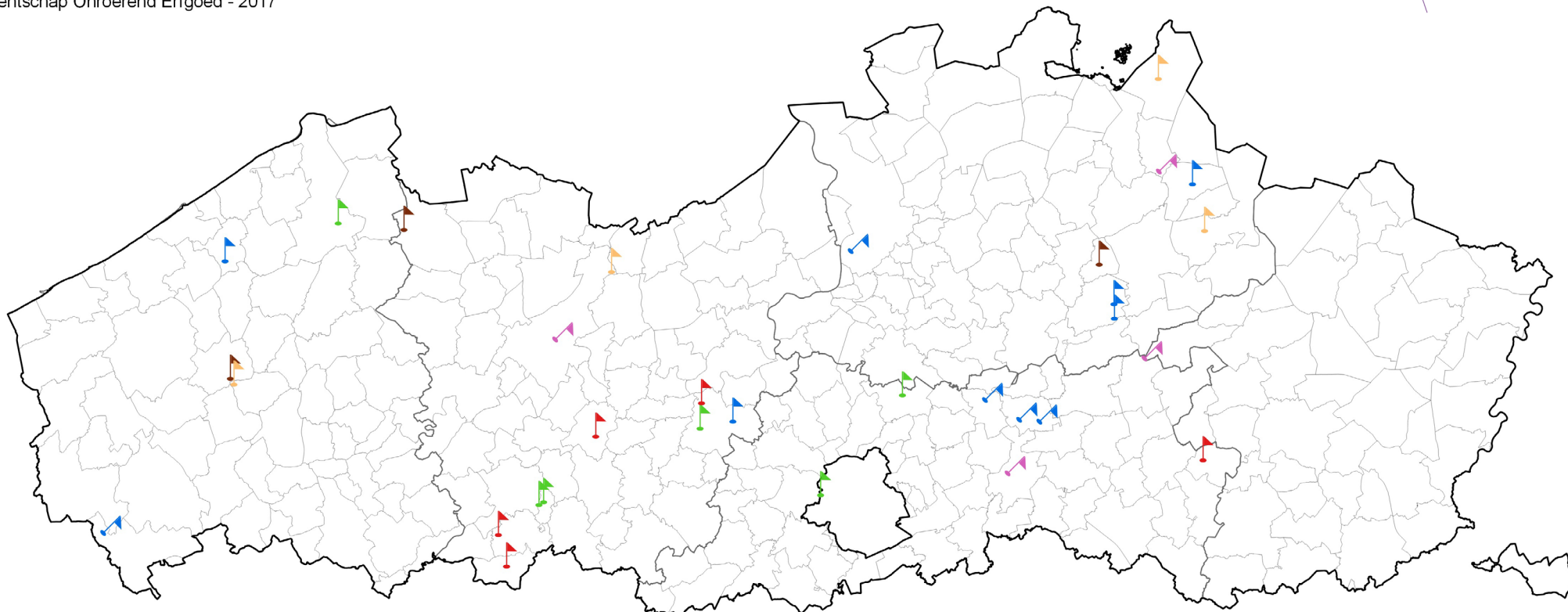


GEKENDE LOCATIES VAN ETAGEBOMEN EN BOMEN MET KENMERKEN ERVAN IN VLAANDEREN

Agentschap Onroerend Erfgoed - 2017



Vlaanderen
is erfgoed



Verklaring

Etagebomen

□ Provinciegrenzen

◀ Verdwene locatie

□ Gemeentegrenzen

▶ Bewaarde locatie

▲ Locatie bij wegsplitsing / kruispunt / kruis / kapel

▲ Locatie op stads- of dorpsplein

▲ Locatie bij kloostercomplex

▲ Locatie bij (voormalige) herberg / afspanning / molen

▲ Locatie in tuin of park

▲ Locatie op (voormalig) erf

25 0 25 50 km

