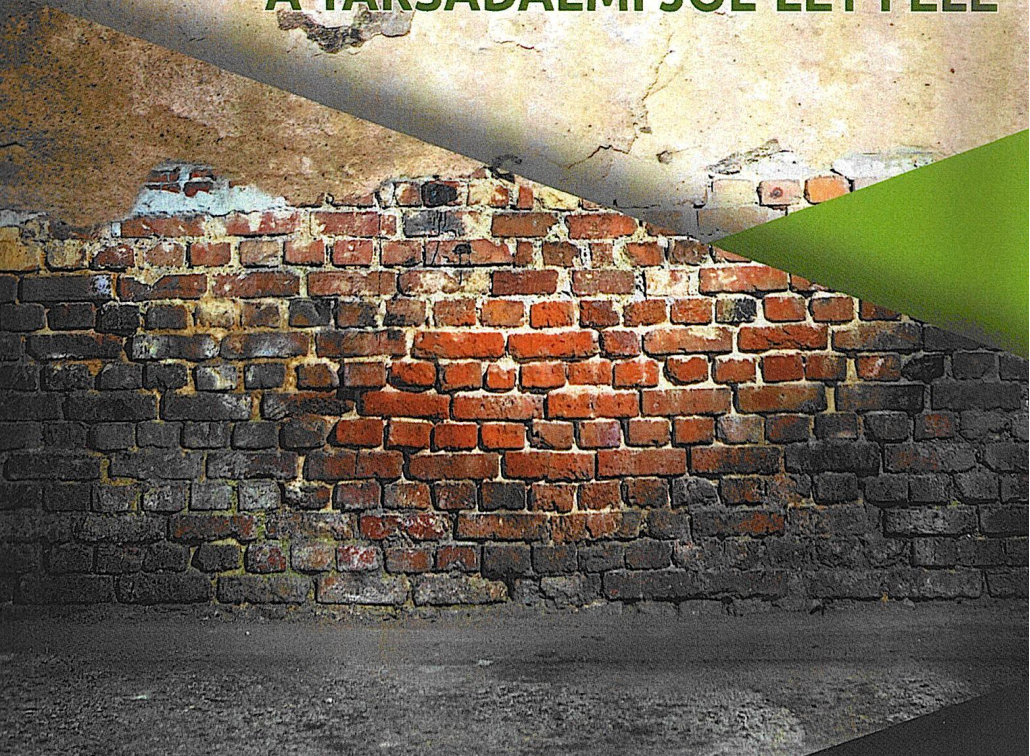




Szerkesztette: Szirmai Viktória

# A TERÜLETI EGYENLŐTLENSÉGEKTŐL A TÁRSADALMI JÓL-LÉT FELÉ



# A TERÜLETI EGYENLŐTLENSÉGEKTŐL A TÁRSADALMI JÓL-LÉT FELÉ

SZIRMAI VIKTÓRIA  
(SZERK.)

Kodolányi János Főiskola  
Székesfehérvár  
2015

# A magyar nagyváros-térségek térbeli társadalmi jellegzetességei, a centrum-periféria modell átalakulása<sup>55</sup>

Szirmai Viktória – Ferencz Zoltán

## Bevezetés

A magyar nagyvárosi térségek térbeli társadalmi jellegzetességeit, a centrum-periféria modell átalakulását vizsgáló részfejezet célja, hogy bemutassa és értelmezze a magyar nagyvárosi térségek térbeli szerkezetét, annak két időpontban rögzített változásait, egy 2005-ben<sup>56</sup> és egy 2014-ben<sup>57</sup> megvalósított, a kilenc (100 000 főt meghaladó népességű) nagyvárosi térségre<sup>58</sup> reprezentatív kutatás eredményei, azok összehasonlítása alapján.

A két kutatás között eltelt közel tíz esztendő már alkalmat ad a szerkezeti átalakulások vizsgálatára, egyben a háttérben meghúzódó társadalmi, strukturális folyamatok, a világgazdasági válság, de legfőképpen a globális urbanizáció egyes hatásainak a feltárására is.

---

<sup>55</sup> A publikáció az Európai Unió támogatásával, az Európai Szociális Alap társfinanszírozásával valósult meg. Készült a „Társadalmi konfliktusok – Társadalmi jól-lét és biztonság – Versenyképesség és társadalmi fejlődés” című, TÁMOP-4.2.2.A-11/1/KONV-2012-0069 azonosító számú projekt keretében.

<sup>56</sup> A 2005-ben megvalósított kutatás a „Várostérségek, térbeli társadalmi egyenlőtlenségek és konfliktusok – Az európai versenyképesség térségi társadalmi tényezői” című projekt keretében készült. A projekt részletes leírását lásd a függelékben (Ferencz Zoltán: „A kutatás módszertani szempontjai”).

<sup>57</sup> A 2014-es vizsgálat a „Társadalmi konfliktusok – Társadalmi jól-lét és biztonság – Versenyképesség és társadalmi fejlődés” című, TÁMOP-4.2.2.A-11/1/KONV-2012-0069 számú kutatási projekt eredménye. A projekt részletes leírását lásd a függelékben (Ferencz Zoltán: „A kutatás módszertani szempontjai”).

<sup>58</sup> A kutatás mintaterületei mindkét esetben Budapest és agglomerációja, illetve a nyolc, 100 000 főnél népesebb magyarországi nagyváros, Debrecen, Győr, Kecskemét, Miskolc, Nyíregyháza, Pécs, Szeged és Székesfehérvár, valamint térségeik voltak. A részletes leírást lásd a függelékben (Ferencz Zoltán: „A kutatás módszertani szempontjai”).

A 2005-ös nagyváros-térségi vizsgálat idején még úgy tűnt, nem csupán egy fontos pillanat rögzítésére került sor, hanem egy olyan időpont megismerésére is, amelyik hosszú időn keresztül jellemezheti a hazai nagyvárosi térségek társadalmi szerkezetét, társadalmi sajátosságait. Azóta kiderült: a 2005 óta eltelt 9 esztendő alatt új folyamatok is megjelentek, részben a legújabb európai városfejlesztési trendekhez történő közeledés, részben a magyarországi társadalmi strukturális átalakulások következtében.

## A 2005-ös térbeli társadalmi szerkezet

A magyarországi nagyvárosi terek térbeli társadalmi szerkezete történetileg, a magas társadalmi státusú centrum és az alacsony társadalmi státusú periféria modellje szerint alakult.<sup>59</sup> Az államszocializmus periódusában a történeti centrum-periféria társadalmi egyenlőtlenségi modell átrendeződött, csökkent a belvárosok presztízse a várospusztulás jelenségei, illetve a nagyvárosok külső részein megvalósított új lakótelep-építkezésekkel összefüggő kváziszuburbanizációs folyamatok következtében. Jóllehet a magyar belvárosokban lakni (ahogy az európai belvárosokban is) mindig értéket jelentett. Az európai középosztály soha nem utasította úgy el a belső városrészeket, ahogy az amerikai jómódú rétegek tették, a kiköltözés mértéke soha nem érte el az amerikai nagyvárosokban tapasztaltakat.

Az átmenet folyamatai a történetileg kialakult, hagyományos centrum-periféria struktúrát átalakították, részben megerősítették, részben átszervezték. A megerősítést az jelezte, hogy a 2005-ös kilenc várostérségre reprezentatív szociológiai vizsgálat a város-térségek belső szerkezetében erős térbeli társadalmi hierarchiát mutatott ki. Eszerint a városközpontból a város külső negyedei,

---

<sup>59</sup> A centrum-periféria modell társadalomföldrajzi, illetve szociológiai értelmezése a következőkben határozható meg: társadalomföldrajzi értelemben a centrum egy meghatározott földrajzi egység térbeli központját, a periféria pedig az adott földrajzi egység külső területeit jelenti. A központ és a külső területek között történetileg változó gazdasági, infrastrukturális, funkcionális és társadalmi különbségek, illetve egyenlőtlenségek is lehetnek. Ezek az egyenlőtlenségek a földrajzi egység térbeli központjának, illetve a perifériának az ökológiai pozícióit is kijelölik. Szociológiai értelemben a centrum és a periféria a földrajzi térben elhelyezkedő népesség társadalmi hierarchiában elfoglalt helyzetét, a centrumban, illetve a periférián élő népesség társadalmi státusát fejezi ki.

illetve a városkörnyékek felé haladva hierarchikusan csökkent a magas státusúak (a magasan képzettek, a kvalifikált munkát végzők) jelenléte, és nőtt az alacsonyabb társadalmi státuscsoportok (az alacsonyan képzettek, a szakképzetlenek) koncentrációja.

Az átszerveződést az mutatta, amikor a városkörnyékeket nem általában, hanem differenciáltan, s fejlettségi szintjük szerint néztük.<sup>60</sup> A fejlett és a fejletlen városi környékek elkülönült elemzések, a fejlett városkörnyéken szinte „megtört” a korábbiakban egyértelműnek tűnő társadalmi lejtő, és az infrastrukturálisan fejlett városkörnyékek esetében megállt a társadalmi státusérték csökkenésének trendje, majd növekedésnek is indult. (Ezt a folyamatot is lásd a 2014-es szerkezetnél bemutatott ábrák esetében.) Mégpedig azért, mert a városkörnyék társadalmi státusa differenciálódott, magas és alacsonyabb státusú térbeli, társadalmi egységekre, magas és alacsony társadalmi státusú csoportok által benépesített városkörnyéki övezetekre, falvakra bomlott.

A változások mögött egyrészt a városi középosztály bizonyos rétegeinek megerősödése, jobb anyagi helyzete, és az ebből is adódó új lakóhelyi igényei miatt dinamizálódó szuburbanizáció, a jobb városkörnyéki települések „elfoglalásának” a törekvése található. A másik meghatározó tényező az alacsonyabb státusú társadalmi rétegek jobb városrészelekről történő kiszorulása, a kedvezőtlenebb adottságú, fejletlenebb városkörnyéki településekre történő kivonulása, amelyet a belváros átalakulása, a citysedés, a rehabilitáció következtében megnövekedett ingatlan- és lakásárak magyaráztak. A folyamathoz az is hozzájárult, hogy az átmenet keretében a várostérségek külső övezetei új gazdasági értéktartalmat kaptak. A globális gazdaság területi igényei, a transznacionális és a multinacionális cégek telephely-választási stratégiái, a háttértelepüléseken található gazdasági vállalkozások ugyanis felértékeltek a nagyvárosi környékek gazdasági (egyben munkahelyteremtő) szerepét is, jóllehet a gazdasági potenciál nagy része továbbra is főként a nagyvárosi centrumokban koncentráldott.

A 2005-ös kutatás eredményei szerint a magyarországi nagyváros-térségekben részben továbbra is érvényesült a hagyományosnak nevezett centrum-periféria modell, hiszen míg a városokban,

---

<sup>60</sup> A fejlett és a fejletlen városkörnyékeket 2005-ben és 2014-ben hasonlóképpen jelöltük ki: ezek részletes bemutatását lásd a függelékben (Ferencz Zoltán: „A kutatás módszertani szempontjai”).

azok centrum részein erőteljesebb volt a magasabb társadalmi státusúak jelenléte, addig a város külső övezeteiben, illetve a városkörnyékeken az alacsonyabb társadalmi státusúak jelenléte volt a jellemzőbb. Ez a jelenség akkor a kettős hierarchikus területi társadalmi struktúra nevet kapta (lásd részletesen Szirmai, 2009, 119–123.). A területi társadalmi szerkezeti jellemzők átalakulása, a városkörnyéki társadalmak differenciálódása, a fejlettebb városkörnyékek népességének magasabb társadalmi státusa azonban a hagyományos centrum-periféria modell új vonásait, a periféria társadalmi szerkezeti jellemezőinek átszerveződését is jelezte. Vagyis a magyarországi várostérségekben már nem érvényesült tisztán a hagyományos centrum-periféria modell: a fejlett városkörnyékek társadalmi szerkezete, a magas státusú csoportok megnövekedett arányai egyértelműen megtörték a centrum és a periféria „két végpontja” között húzódó térbeli ökológiai, társadalmi lejtőt (lásd később, a 30. ábrán).

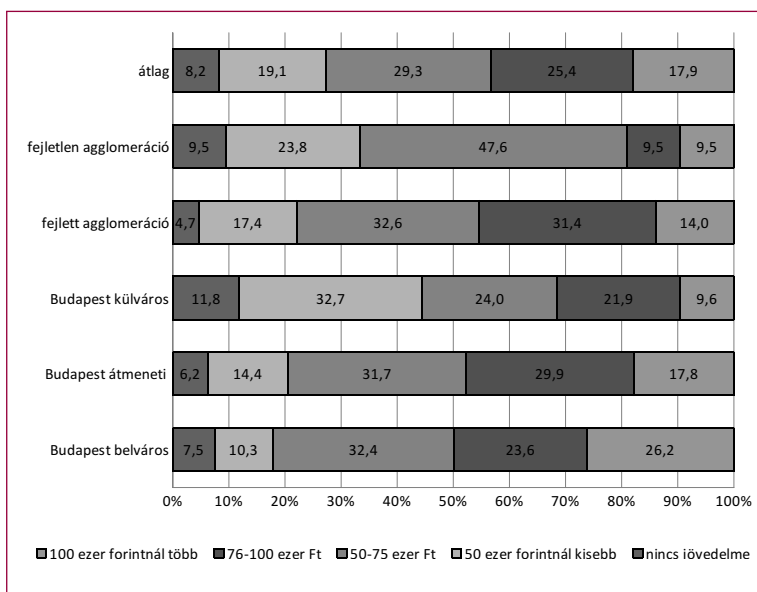
## A változást jelei: a budapesti várostérségi folyamatok 2010-ben

A 2009 és 2011 között megvalósított, „*Fenntartható fogyasztás, termelés és kommunikáció. A modern fogyasztási modelleket meghatározó társadalmi mechanizmusok és érdekviszonyok. A fenntartható fogyasztás társadalmi és térbeli modellje*” című projekt lehetőséget adott a budapesti várostérség társadalmi szerkezetét – 2010-ben – vizsgáló reprezentatív szociológiai felvételre,<sup>61</sup> továbbá a 2005-ös budapesti térségi eredményekkel való összehasonlításra is. A Norvég Alap projekt eredményei már jelezték azokat a változásokat, amelyeket a 2014-es nagyváros-térségi kutatás általában is igazolt. Ezek pedig a korábban már ismertetett európai trendek érvényesülését mutatták, a város és környék közötti társadalmi polarizáció erősödését, egyszersmind a társadalmi kirekesztődés folyamatának a felgyorsulását.

---

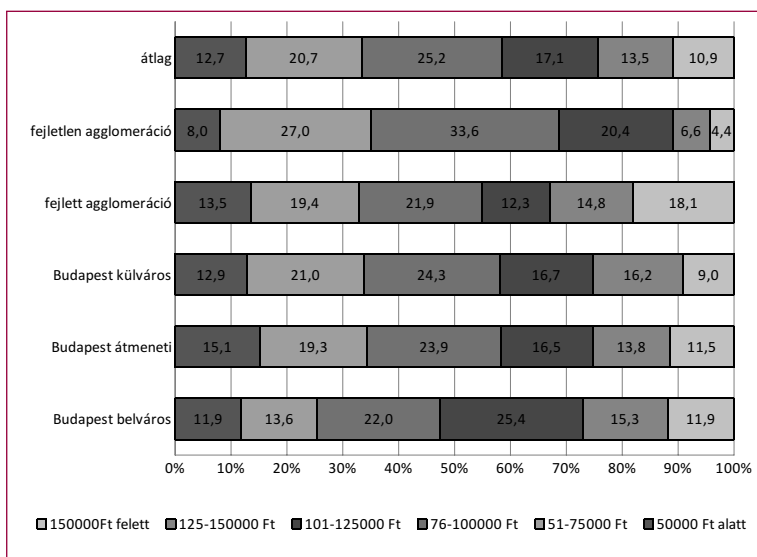
<sup>61</sup> A projektet a Norvég Alap (Norwegian Financial Mechanism) támogatta (referenciaszám: 0056/NA/2006-2/ÖP). Az eredményeket a budapesti várostérségben megvalósított 1000 főre kiterjedő reprezentatív kérdőíves adatfelvétel alapozta meg, ennek részletes bemutatását lásd a függelékben (Ferencz Zoltán: „A kutatás módszertani szempontjai”).

**29. ábra:** A budapesti városostérség különböző övezeteiben élők havi nettó jövedelem szerinti megoszlása (% , 2005)



Forrás: NKFP kérdőíves felmérés adatai alapján saját szerk.

**30. ábra:** A budapesti városostérség különböző övezeteiben élők havi nettó jövedelem szerinti megoszlása (% , 2010)

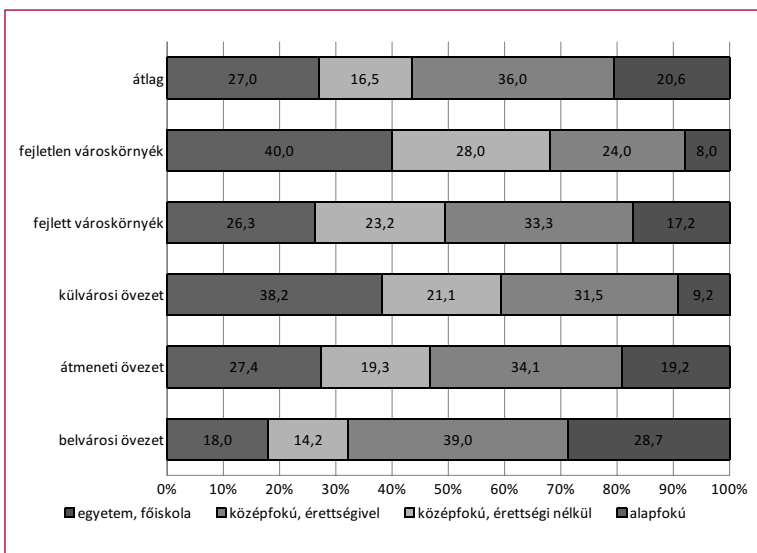


Forrás: Norvég Alap kérdőíves felmérés adatai alapján saját szerk.

A budapesti várostérség különböző övezeteiben élők 2005-ös és 2010-es havi nettó jövedelem szerinti megoszlásainak az összehasonlítása fontos változást mutatott: 2010-ben az átlaghoz képest erősödött a magas jövedelműek városi (ennek keretében már nemcsak belvárosi), illetve a fejlett városkörnyéki településekre érvényes koncentrációja. Kovács Zoltán tanulmánya szintén hasonló trendekre utal (Kovács, 2014).

A két időpont közötti, iskolai végzettség szerinti megoszlások szintén a változást, egy új térbeli társadalmi dichotómia szerveződését mutatták (lásd a 31. és 32. ábrákat). Ez a dichotómia az egymáshoz társadalmilag közeledő városok és a fejlett városkörnyékek, valamint a fejletlen városkörnyék között feszülő elkülönülésben jelentkezett. Az újfajta megoszlás a magas iskolázottsággal rendelkezők városon belül megvalósuló, de a külsőbb negyedek felé irányuló mozgásaiból adódó, egyes külső városnegyedekre irányuló területfoglalásának köszönhető. Nevezetesen annak, hogy a fejlett városkörnyéken a minta átlagának megfelelő mértékű, de a fejletlen külső negyedekhez képest jóval magasabb arányú a képzetlenebb csoportok jelenléte. Fontos aláhúzni, hogy a fejletlen bu-

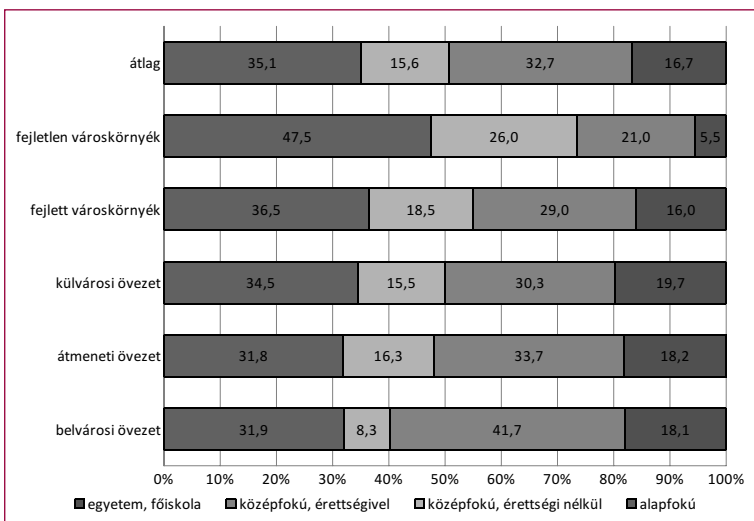
**31. ábra:** A budapesti várostérség különböző övezeteiben élők iskolai végzettség szerinti megoszlása (% 2005)



Forrás: NKFP kérdőíves felmérés adatai alapján saját szerk.

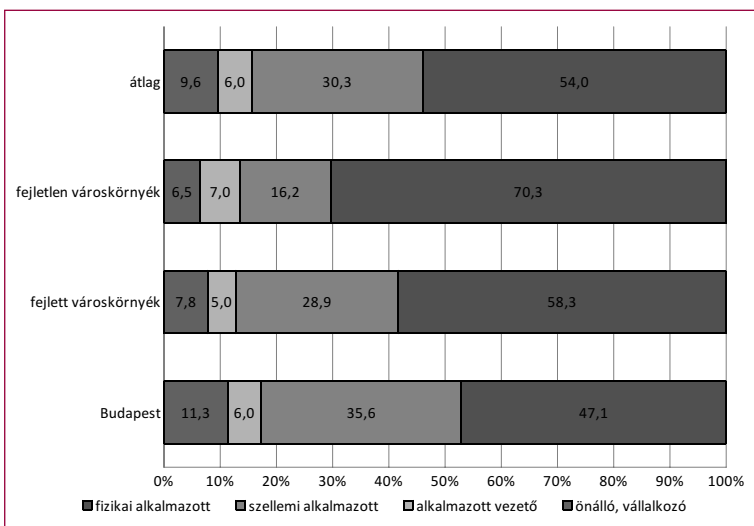


**32. ábra:** A lakosság megoszlása iskolai végzettség szerint a budapesti régióban, részletes övezeti besorolás alapján (% , 2010)



Forrás: Norvég Alap kérdőíves felmérés adatai alapján saját szerk.

**33. ábra:** A lakosság megoszlása foglalkozási főcsoportok szerint a budapesti régióban, részletes övezeti besorolás alapján (% , 2010)



Forrás: Norvég Alap kérdőíves felmérés adatai alapján saját szerk.

dapesti városkörnyéken a fizikai alkalmazottak aránya jelentős mértékben magasabb volt Budapesthez és a minta átlagához képest is (lásd 33. ábra).

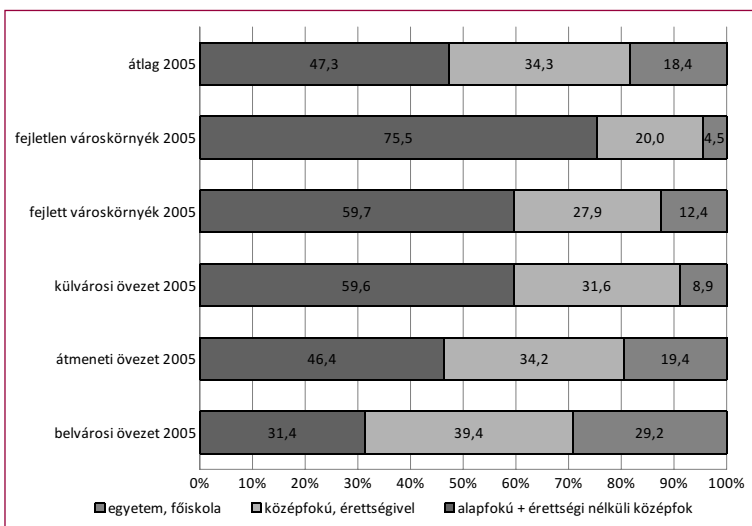
## A 2014-es várostérségi társadalmi szerkezet

A 2014-es vizsgálat a nagyváros-térségi társadalmi szerkezet átalakulását, a 2005-ös folyamatokhoz képest egy új trendet mutatott: 2014-ben a várostérségi társadalmi hierarchia oldódni kezdett, az egyes városnegyedek társadalmi szerkezete pedig kiegyenlítettebbé vált (a budapesti térség 2010-ben érzékelt jelenségeinél tapasztaltaknak is megfelelően).

### A városok gentrifikációja

A kiegyenlítetttség okai között a városok gentrifikációját, a magasabb társadalmi státusúak nagyobb (országos és városi) arányait kell elsőként említeni.<sup>62</sup> A gentrifikáció erősödését mutatja, hogy a várostérségek minden egyes részén, a városok különböző övezetei-

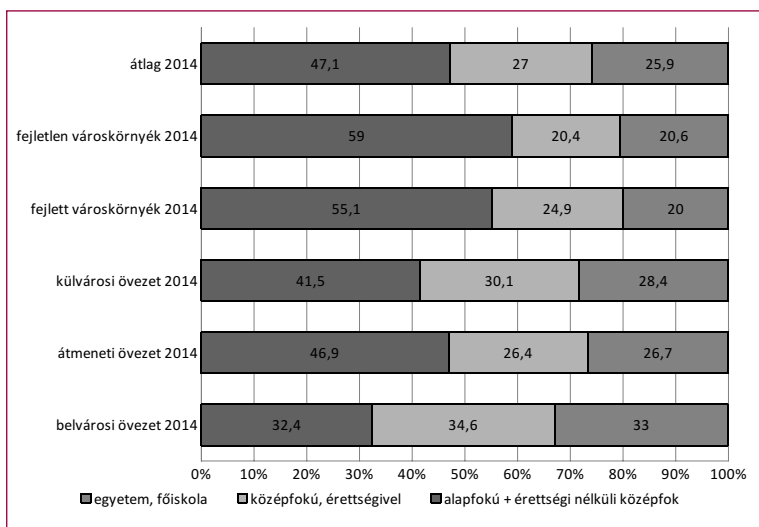
**34. ábra:** A lakosság megoszlása iskolai végzettség szerint a 9 várostérségben részletes övezeti besorolás alapján (% , 2005)



Forrás: NKFP kérdőíves felmérés adatai alapján saját szerk.

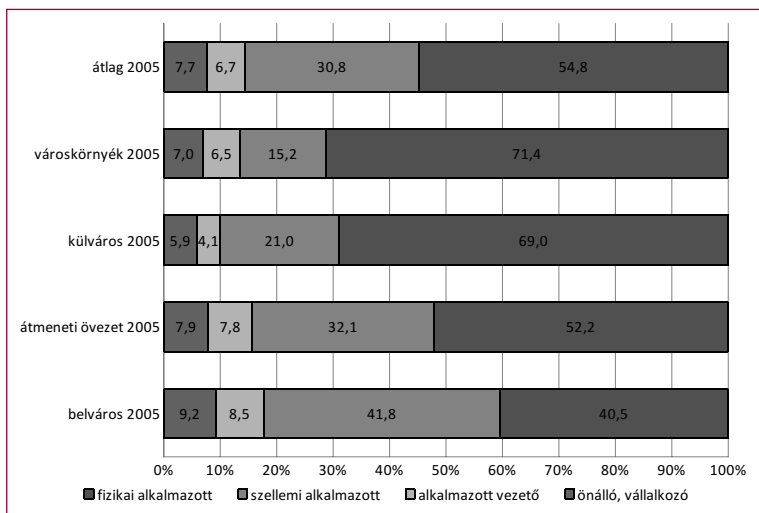
<sup>62</sup> A folyamat mögött országos folyamatok, a diplomások növekvő hazai arányai is megtalálhatók; a 2011. évi népszámlálás adatai szerint a 25 éves és idősebb népesség 18,2%-ának volt egyetemi vagy főiskolai végzettsége, ami háromszorosa az 1980. évinek. A diplomás arányok változásait már a 2005-ös és a 2014-es mintavétel diplomás arányaiban mutatkozó különbségek is jelezték; 2005-ben 18,4%-ban, 2014-ben 25,9%-ban kerültek a vizsgáltak körébe.

**35. ábra:** A lakosság megoszlása iskolai végzettség szerint a 9 várostérségben részletes övezeti besorolás alapján (% , 2014)



Forrás: TÁMOP kérdőíves felmérés adatai alapján saját szerk.

**36. ábra:** A népesség foglalkozási csoportok szerinti megoszlása a 9 nagyváros-térségben övezetenként (% , 2005)



Forrás: NKFP kérdőíves felmérés adatai alapján saját szerk.

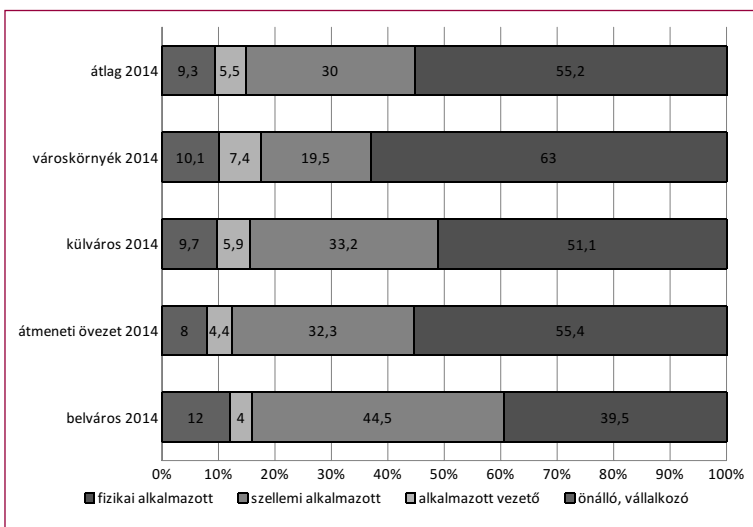
ben, illetve a városkörnyéken is 2005-höz képest 2014-ben már jóval magasabb az arányuk. (Az érettségivel, technikummal rendelkezők arányai csökkentek, vagy egyes övezetekben stagnáltak.)

Az iskolai végzettség, a foglalkozási szerkezet, majd a jövedelem területi megoszlásainak alakulása, a 2005-ös és a 2014-es folyamatok összehasonlítása jól mutatják a változások főbb irányait (lásd a 34. és 35., a 36. és 37., valamint a 38. és 39. ábrákat).

Az összehasonlító elemzések szerint, amíg 2005-ben a belvárosból a külső városrészek felé haladva folyamatosan nőtt az alacsony végzettség aránya, a magasan (illetve középszinten) végzettké pedig folyamatosan csökkent, addig 2014-ben ez a fajta hierarchikus növekedés, illetve csökkenés enyhült: a legmagasabb társadalmi státusúak (a diplomások és a legmagasabb jövedelemmel rendelkezők) egyre nagyobb teret foglalnak el a belső városrészekből, de a külső városi negyedekben is növekedett az arányuk.

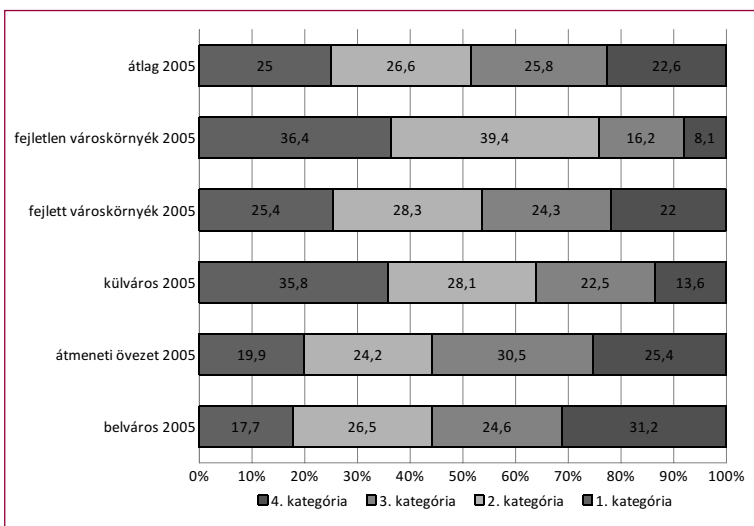
A 2005. és 2014. évi vizsgálatok költözéssel összefüggő adatai szerint a centrumból kifelé irányuló mozgások részben a belső városrészekkel kapcsolatos elégedetlenségekből, illetve a lakásminőségi problémákból (vagy éppen a magas ingatlanárakból) adódó lakásváltoztatási szándékokból adódnak, részben pedig abból, hogy az ország egyéb régióiból, kisebb településeiről a nagyobb városok felé igyekvők eleve a városok külső övezeteibe törekedtek, ott vásároltak (a centrumokhoz képest kedvezőbb áron) lakást, házat, vagy éppen ott építkeztek.

**37. ábra:** A népesség foglalkozási csoportok szerinti megoszlása a 9 nagyváros-térségben övezetenként (% , 2014)



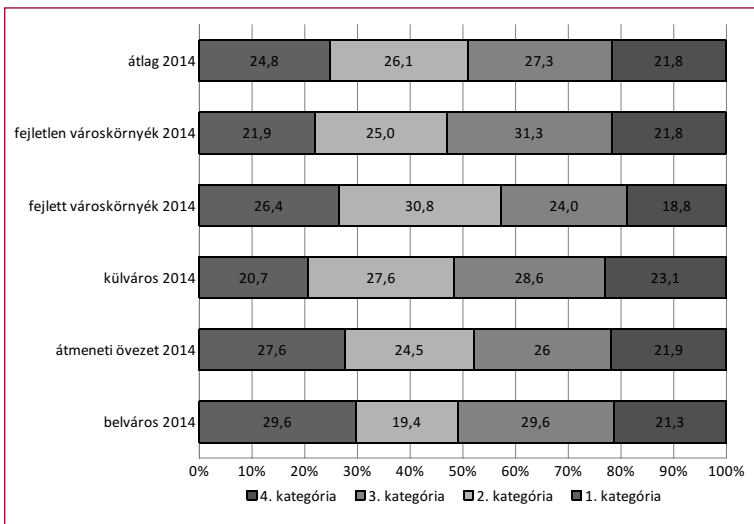
Forrás: TÁMOP kérdőíves felmérés adatai alapján saját szerk.

**38. ábra:** A népesség havi nettó jövedelem kategóriák szerinti megoszlása a 9 nagyváros-térségben övezetenként (% , 2005)



Forrás: NKFP kérdőíves felmérés adatai alapján saját szerk.

**39. ábra:** A népesség havi nettó jövedelem kategóriák szerinti megoszlása a 9 nagyváros-térségben övezetenként (% , 2014)



Forrás: TÁMOP kérdőíves felmérés adatai alapján saját szerk.

Jövedelemkategóriák (kvartilisek) értékei 2005-ben: 1.: 43 000 Ft alatt; 2.: 43 001 – 62 500 Ft; 3.: 62 501 – 87 500 Ft; 4.: 87 500 Ft fölött

Jövedelemkategóriák (kvartilisek) értékei 2014-ben: 1.: 70 000 Ft alatt; 2.: 71 000 – 100 000 Ft; 3.: 101 000 – 150 000 Ft; 4.: 150 000 Ft fölött

2008 óta a fejlett városkörnyéken élő diplomások fele más településről költözött oda, míg a fejletlen városkörnyéken 68,4% ez az arány. A diplomások esetében az utóbbi években erősödött fel a kiáramlás, hiszen 2005-ben még leginkább a városon belüli költözési szándékaikat jelezték. A településen belül maradók közül átlagot meghaladóan, a legnagyobb arányban (41,5%) magas státusú, kertvárosi családi házas övezetbe; lakóparkba (19,7%) és villanegyedbe költöztek volna (4,9%). A falusi környezetbe vágó, a jobb megélhetés, valamint az ingatlanárak miatt költözni akaró diplomások azok, akik a környező községekbe akartak költözni. A kedvezőtlen környezeti adottságok és a jobb megélhetés miatt inkább megyén belüli másik városba költöznének.

A legmagasabb jövedelműek több mint fele 2000 után költözött jelenlegi lakásába. 2008 óta az adott települések (vagyis az akkori lakóhely) más részeiből az átmeneti övezetbe (59,1%); a külvárosba (76,7%); illetve más településről fejlett városkörnyékre (59,1%) költözések aránya volt kiemelkedő. A legmagasabb jövedelműek között az ezredforduló utáni években a fejletlen városkörnyékre költöztek aránya 25%. Kiemelkedő arányban jelent meg közöttük a megyén belüli környéki községbe való költözés igénye (19,5%).

A településen belüli költözéseket leginkább a magas státusú lakótelepre (19,7%); illetve a magas státusú kertvárosi családi házas övezetbe (41%) és a lakóparkokba (18%) áramlás igényei motiválták. A legmagasabb jövedelműek közül a környező kistépülésekre leginkább azok költöznének, akik falusi környezetbe vágynak; akik jobb megélhetést szeretnének, illetve akik szerint jelenlegi lakóhelyükön magasak az ingatlanárak.

A költözési, illetve a területfoglalási folyamatok eredményeként 2014-re a vizsgált városok összes városrészében növekedett a diplomások aránya (ezek az arányok meg is haladták a minta átlagát), miközben 2005-ben még csak a belvárosban és az átmeneti övezetben haladta meg a diplomások aránya a vizsgált minta átlagát.

A vizsgált két időpont között a foglalkozási és a jövedelmi megoszlások szintén a fenti trendek szerint alakultak; míg 2005-ben a szellemi dolgozók aránya folyamatosan csökkent a belvárosból a külső városnegyedek felé haladva, a fizikai dolgozók aránya pedig folyamatosan növekedett, addig 2014-ben a külváros esetében megtörik a hierarchikus rend, mivel az addig csökkenő számú szellemi dolgozók aránya nő, a fizikai dolgozóké pedig csökken. A jövedelmi adatok ugyanezt a trendet jelzik (lásd 39. ábra).

Ezek a folyamatok a külváros új társadalmi tartalmát okozzák, a korábban túlnyomórészt munkásnegyedek lakosságán belül csökkent az alacsonyabb társadalmi státusúak aránya, és nőtt a középosztálybeliek jelenléte. Kovács Zoltán tanulmányából már tudjuk, hogy a budapesti külvárosok az ottani ingatlanárak, de környezeti adottságok miatt is vonzóvá váltak a fiatal diplomások, gyerekes családok számára (Kovács, 2014), miközben az ott élő alacsonyabb státusúaknak a helyi adottságok drágának bizonyultak, ezért kijebbszorultak a városból. Vélhetőleg a többi külváros átalakulását is hasonló tényezők alakítják.

A középszintű végzettségű (de nem érettségizett) csoportokat 2005-ben az átmeneti övezetben és a külvárosban találni átlag feletti arányokban, 2014-ben azonban a városi övezetek mindegyikében már csak átlag alatt jelennek meg. Arányuk csak a fejletlen városkörnyékeken magasabb. A középszintű végzettségű (érettségizett) csoportokat 2005-ben csak a belvárosban találni átlag feletti arányokban, 2014-ben szintén a belvárosokban, de a külvárosban is megtalálhatók (átlag feletti arányokban).

Összegezve az eddigieket: a városok gentrifikációja, a magasabb társadalmi státusúak erőteljesebb arányai mögött (a képzett rétegek általában is magasabb országos arányai és erőteljesebb városi koncentrációi mellett) a magas státusú, képzett rétegek nagyvároson belüli kijebbs vonulását is látni lehet, mégpedig a város belső negyedeiből a külső részek felé irányuló migrációikat, új városi övezetek felé irányuló területfoglalásaikat. Ezt egy újfajta, belső szuburbanizációs modellnek is nevezhető,<sup>63</sup> amelynek keretében az érintettek nem hagyják el a várost, hanem annak vidékiesebb részei felé mozdulnak el, a középosztálybeliek számára ott újonnan épített lakóparkok vagy a falusiasabb, illetve kertvárosias övezetek lakás kínálatának is köszönhetően.

Eközben a hagyományos szuburbanizáció sem áll le, továbbra is érvényesül a kiköltözés, de jóval kisebb mértékben és lassuló ütemben. Sokan vissza is térnek a városokba a külső településekből, az ottani elégedetlenségek, (másképp fogalmazva) a magyar szuburbanizációs modell viszonylagos sikertelensége okán.

---

<sup>63</sup> Volt erre már példa a hazai városfejlődésben az 1970-es és 1980-as években, amikor a városok külső övezeteiben épült új lakótelepekre áramlottak ki a belső részekben élő, magasabb státusú társadalmi rétegek.

## A társadalmi kirekesztés jelenségei

A diplomások térfoglalása mellett sem szorultak ki teljesen az alacsonyabb társadalmi pozíciójú csoportok a városi övezetekből, a legalacsonyabban képzett és a legalacsonyabb jövedelmű szegények nemcsak, hogy ott vannak, hanem főként egyes városrészekben százalékosan is többen is vannak.

Jóllehet tudjuk, hogy a szegénység fogalma nem merül ki sem az alacsony iskolázottsággal, sem az alacsony jövedelemmel (jóllehet az összefüggések nyilvánvalóak). Hiszen a szegénység nem csak a legalacsonyabb iskolai végzettségűeket érinti. Habár a jövedelemadatok korlátossága miatt a jövedelmi szegénységet csak pontatlanul lehet becsülni, de a relatív szegénységet jól jelzik az adott kutatás eredményei. A 8 általános iskolai osztályt végzettek egyharmada jelentős anyagi gondokkal küszködik; ennél valamivel nagyobb arányban vannak, akik egyik hónapról a másikra élnek. Az érettségi nélküli középfokú végzettségűeknél is közel egyötöd azok aránya, akiknek hónapról-hónapra anyagi gondjaik vannak (még az érettségizettek egytizede is így nyilatkozott).

Ezek a folyamatok megfelelnek az országos tendenciáknak (*Gabos et al., 2013, 47.*). A háztartásfő iskolázottsága az egyik legfontosabb jellemző, amely a szegénységi kockázattal összefügg. A legfeljebb általános iskolát végzett és a diplomás háztartásfővel élők szegénységi rátájának aránya a 2000-es évek folyamán 6–14-szeres volt, ez nőtt meg 2012-re 20-szorosra. A növekedés fő oka a szegénységi kockázat növekedése az alacsony iskolázottságúak körében. Ugyancsak nőtt a szegénységi ráta a szakmunkásképzőt végzett háztartásfővel élők körében is (15%-ról 18%-ra), míg az érettségizett és diplomás háztartásfővel élők esetében az indikátor értéke nem változott 2009 és 2012 között (ez 6%, illetve 2%).

Az országos adatok szerint jelentős azok száma, akik csak 8 osztályt végeznek. Ez 2011-ben 27% volt (*KSH Népszámlálás 2011, 3. Országos adatok Budapest, 2013*). 8 osztálynál alacsonyabb végzettséggel rendelkezett a lakosság további 4,9%-a. Ez összesen országosan 31,9%. A TÁMOP kutatás szerint a nagyvárosi térségekben élő, legfeljebb 8 osztályt végzettek aránya 2014-ben 34% volt.

A Budapesten és a megyei jogú nagyvárosokban élők sokkal inkább rendelkeznek legalább 8 általános végzettséggel, mint a kisebb városokban, illetve mint a községekben élők (*KSH Mikrocenzus, 2005*). Ők ugyanis még annyi esélyt sem kapnak, kaptak, mint a városlakók.



A KSH adatai szerint igen nagy közöttük az idősebb korcsoportok aránya. Ez azt is jelentheti, hogy a kialakult helyzet a magyar társadalom öregeedésével is összefügghet, illetve azzal, hogy a valamikor is csak alapképzettséggel rendelkezők közül sokaknak nem volt módja kitörni a korábbi társadalmi helyzetükből, nem tudtak tovább tanulni, de a gyermekeik sem.

A városi szegénység a mai városszociológiai szakirodalomban kiemelt jelentőségű kutatási kérdés, hiszen a szegények arányai mutatják a társadalmi polarizáció másik végpontját, az alacsony társadalmi státusú csoportok városi megjelenését, és egyszersmind jelzik a társadalmi kirekesztés jelenségeit is. A társadalmi kirekesztés más európai (de főként amerikai) nagyvárosokban általánosan létező folyamat. Ezt várospolitikai eszközök is mobilizálhatják.<sup>64</sup> A különböző, főként piaci alapú, tehát nem szociális rehabilitációs programok szintén okozhatják a kirekesztést. Az utóbbi évtized során a magyar nagyvárosok szinte mindegyikében létrejöttek (elsősorban európai uniós forrásokból) a belvárosok funkcióit erősíteni törekvő, a városközpontot környezeti és infrastrukturális szempontokból fejleszteni célzó városfelújítási programok. Ezek a programok egyes övezetekben a régi házak, lakások felújítását, új lakásfejlesztéseket, egyben ingatlanárakat (lakás, bérlakás) felhajtó hatásokat is okoztak (*Enyedi–Kovács, 2006*).

Az empirikus adataink szerint 2005-ben a legkevésbé képzett csoportok a legmagasabb arányban a külvárosokban laktak, a többi városi negyedben alacsonyabb volt a jelenlétük. Legkevésbé a belvárosokban lehetett találni őket. (A várostérségi szintet vizsgálva a városkörnyékeken éltek, azok fejlettségétől függetlenül, mindenhol magasabb volt az arányuk, de kiváltképp a fejletlen környékbeli településeken jelentek meg az átlaghoz képest nagyobb mértékben. *(Ezt lásd alább, a város és környéke témán belül.)*) 2014-ben a belvárosban ugyan többen vannak, mint a korábbi vizsgált évben, de az átlaghoz képest jóval alacsonyabb arányban. Az átmeneti övezetben szintén többen, de az átlagnak megfelelően laknak. A külvárosi övezetben viszont látványos a változás; ekkor már jóval kevesebben (és az átlag alatt) lehet itt találni őket.

---

<sup>64</sup> Ennek látni sajnálatos példáit Miskolc esetében, ahol a hátrányos helyzetű roma lakosságot tudatosan kiköltöztették a lakásaikból, a helyi lakosság körében érzékelhető romaellenes véleményekre is támaszkodva.

(A városkörnyékeken viszont magasabb az átlaghoz képesti arányuk, különösképpen – egyben meglepő módon – immár a fejlett városkörnyéki településeken.)

A csak 8 osztállyal rendelkezők külvárosi jelenléte sajátos; amíg 2005-ben a legkevésbé képzett csoportok a legmagasabb arányban a külvárosokban laktak, 2014-ben a külvárosi övezetekben jelennek meg legkevésbé, arányuk az átlaghoz képest jóval alacsonyabb. A belvárosban még kevésbé koncentrálnak, illetve az átmeneti övezetben is csak átlagos az arányuk.

A városok meghatározott negyedeiben élő, viszonylag számottevő mértékű, alacsony képzettségű és alacsony jövedelmű népesség egyrészt a városi szegénység problémakörének éleződését, másrészt a szegények és az alacsony jövedelműek által lakott zárványok, szegregátumok társadalmi feszültségeit veti fel.

A kutatás szerint a legalacsonyabb képzettségűek többnyire ugyanazokban a városnegyedekben élnek, ahol a legalacsonyabb jövedelmű háztartások is találhatóak. (2005-ben a külvárosokban és a városkörnyékeken, 2014-ben a belvárosokban, az átmeneti övezetekben és a „fejlett” városkörnyéki településeken.) 2014-ben a legalacsonyabb iskolai végzettségűek (maximum 8 általánost végzetek) több mint fele (52,1%) az úgynevezett átlagos lakáspiaci övezetbe sorolt városrészekben él, de több mint negyedük (27,8%) az olcsó övezetekben. A legalacsonyabb iskolai végzettségűek több mint harmada (37,5%) egyszintes iker- vagy családi házban lakik, 22%-uk pedig lakótelepi lakásban, illetve többlakásos, nem zöld-övezeti társasházban. Mindez azt is jelzi, hogy kis mértékben átstrukturálódott, pontosabban javult a legszegényebb csoportok lakásállománya. Legjelentősebben a régi családi házakban élők aránya növekedett meg 2005-höz képest (+11%), de panelben is többen élnek (+9%). Jelentősen csökkent a régi bérházakban (-6%) és a szükséglakásokban élők aránya (-14%). Ez a változás a városok rehabilitációs programjaiból is adódhat.

A lakásaik leginkább (38%) 50 m<sup>2</sup>-nél kisebbek, és csaknem ugyanilyen arányban (38,7%) élnek 51–80 m<sup>2</sup>-es lakásokban. Csak egyhathatodik él nagyobb, vagyis 81–100 m<sup>2</sup>-es lakásban. A legszegényebbek által lakott lakások mérete növekedett 2005-höz képest. Jelentősen csökkent (-14%) az 50 m<sup>2</sup>-nél kisebb lakások aránya. Ez a különbség javarészt az 51–80 m<sup>2</sup>-es lakásoknál jelentkezett növekményből adódik, az ennél nagyobb alapterületű lakásokban élők aránya nem változott az elmúlt 9 évben. A komfortfo-

kozat vonatkozásában jelentős javulást nem tapasztaltunk. 2005-ben 6% volt a komfortnélküli lakások aránya, ami 1%-kal csökkent.

A legalacsonyabb iskolai végzettségűek 10%-ának van jelzálog alapú lakáshitele; csak egyharmaduknak (32,4%) nem okoz problémát a rezi fizetése, tehát a többség számára igen (*KSH Népszámlálás 2011, Országos adatok. Budapest, 2013*).<sup>65</sup>

### *Város és környéke*

A nagyvárosok és a városkörnyékek társadalmi szerkezetét 2005-ben összehasonlító elemzés érzékelhető szakadékokra mutatott rá: az alacsonyan iskolázottak és alacsony jövedelműek, valamint a fizikai dolgozók városkörnyéki arányai a városok arányaihoz (de a minta átlagához) képest is magasabbak voltak, miközben a magasabb társadalmi státusúak (főként a diplomások) környéki arányai alacsonyabbak voltak a városi arányokhoz képest.

A 2014-es megoszlások változást mutatnak: a városok és a környékek között csökkentek a diplomás arányokban meglévő korábbi különbségek, de csökkentek a magasabb jövedelmi különbségek is. Mindez azt eredményezte, hogy 2005-höz képest, 2014-ben, a magasabb társadalmi státusúak jelenléte szempontjából, enyhültek a városok és a környékek közötti dichotomikus különbségek.

A nagyvárosok és városkörnyéki települések közeledését a magas társadalmi státusú rétegek exodus, a városokból történő kiköltözések, a szuburbanizációs mechanizmusok, részben pedig az országban zajló (a magasabb társadalmi pozíciójú rétegeket is vonzó) népességkoncentrációs folyamatok is alakítják. Az ezekben a térségekben megvalósított új lakóparkfejlesztések éppen a középosztály számára nyújtanak kedvező lakóhelyi feltételeket.

Az elemzés egy másik szintje, tehát az infrastrukturálisan eltérő fejlettségű környékek társadalmi szerkezeti átalakulásainak a vizsgálata újabb sajátosságokra derít fényt: egyrészt a két eltérő fejlettségű környéki települések társadalmi szerkezeti közeledésére, amely mögött a városi diplomások fentebb jelzett mozgásai (és az ebből is adódó társadalmi kizorítás hatásai) találhatóak meg, másrészt egy belső differenciálódásra, amely a városból

---

<sup>65</sup> Erről lásd még Schuchmann Júlia: „Nagyváros-térségi szuburbanizációs folyamatok és a költözési trendek” című részfejezetét.

kiáramló (vagy az országból ide érkező), különböző társadalmi és demográfiai helyzetű diplomások eltérő migrációs irányával magyarázható.

Ami a közeledés trendjét illeti: 2005-ben a fejletlen városkörnyéken az átlaghoz képest, de a fejlett településekhez képest is jóval magasabb arányban éltek a legalacsonyabb iskolázottsággal bíró csoportok. 2014-ben egyrészt a fejletlen városkörnyéken lévő arányuk jelentősen csökkent, másrészt a két különböző fejlettségű település esetében közeledett a magasabban képzett csoportok aránya (lásd a vonatkozó ábrákat).

Ami pedig a városkörnyékek belső differenciáltságait illeti: a fejletlen városkörnyéken nagyobb arányban vannak azok a diplomások, akik 2000 után költöztek a településre, akiknek magasabb a jövedelme (a fejlett városkörnyéken élő diplomások egyharmada 150 000 Ft-nál kisebb jövedelemmel rendelkezik, míg a fejletlen városkörnyéki településeken kiugróan magas a 151–200 000 Ft, valamint a legmagasabb, 300 000 Ft-nál magasabb jövedelmű háztartások aránya), akik fiatalabbak (a fejlett városkörnyéken magasabb a 18–39 évesek és a 60 évnél idősebbek aránya; míg a fejletlen környéken a 40–59 éveseké). A fejlett városkörnyéken magasabb a nőtlenek; a fejletlen környéken pedig a házasok aránya, a 4 fős háztartások aránya szintén a fejletlen városkörnyékeken magas. Jelentősek a beosztással kapcsolatos különbségek: a fejletlen városkörnyéken egyértelműen a vállalkozók és a szellemi foglalkozású alkalmazottak, míg a fejlett városkörnyéken az alkalmazott vezetők aránya a magas.

## Összegzés

A nagyváros-térségi empirikus kutatások összehasonlító eredményei szerint a magasabb társadalmi státusúak (vizsgált) nagyvárosokból folyamatosan kiszorítják az alacsonyabb társadalmi státusú csoportokat, ezzel is kifejezve a társadalmi előnyüket a kedvezőbb területi adottságok birtoklására. Jóllehet az adatok szerint a vizsgált nagyvárosokban is élnek alacsonyabb társadalmi státusú rétegek, de többségük a városkörnyéki településeken található.

Ez a folyamat magyarázza, hogy a magyar nagyváros-térségi társadalmi szerkezet hierarchikus jellege kiegyenlítettebbé válik, a városközpontból a környéki településekre irányuló korábbi társa-

dalmi-ökológiai lejtő esése módosul, nevezetesen enyhül, a jövedelmi, a szaktudásbeli, a képzettségi kapacitás a térben már kiegyenlítettebben oszlik meg. A térbeli társadalmi hierarchiát kevésbé a várostérség egésze, inkább a város és a környéke közötti, bár jelentősen enyhült térbeli-társadalmi polarizáció képezi.

A gentrifikáció hosszú ideig a városcentrumok jellemzője volt, a belvárosok funkcióváltásai, a citysedés folyamata, a városrehabilitációs projektek hatására. Ma azonban már a városok egyre nagyobb területein érvényes a gentrifikáció folyamata, egyrészt a városlakók újraszerveződő (visszatérő, netán erősödő) urbánus lakóhelyi igényei miatt: a városi terek, a városi létformák- és életkörülmények iránti „elkötelezettségek” növekedése, de a költözési igények csökkenése következtében is, másrészt a városkörnyéki középosztálybeliek számos tagjának a városba való visszatérése okán. Többnyire ők azok, akik csalódtak a városkörnyék viszonyaiban, illetve akiket a városok által kínált, és az utóbbi évtizedben sokat javult, fejlődött, urbanizálódott életfeltételek is visszavonzottak. Ezért ma annak vagyunk tanúi (és nemcsak Magyarországon), hogy a gentrifikáció jelensége kiszélesedik, a belső részekben élő magasabb társadalmi státusúak aránya növekszik, a középrétegek jelenléte nagyobb és látványosabb.

A jelzett folyamatok egyben egy újfajta szuburbanizációs modell szerveződését is adják: ez a modell a magas státusúak által megvalósított területfoglalások eredményeként szerveződik, nevezetesen a korábban lepusztult, de most fejlődésnek induló külső városnegyedekre irányuló költözések (vagy az ottani új építkezések) keretében. Az új negyedek iránti vonzerőt részben a megújuló társadalmi szerkezet, a kedvező természeti ökológiai adottságok, de legfőképpen ez az újfajta szuburbanizációs út is adja, amelyik biztosítja a városi és kvázi-vidéki adottságok egyidejű érvényesülését.

Lényeges változást jelent a korábban infrastrukturális értelemben „fejletlennek” nevezett, egyszersmind többnyire alacsony társadalmi státusú lakossággal benépesült városkörnyéki települések új társadalmi tartalma. Ezeket a településeket a korábbi vizsgált időszakhoz (tehát 2005-höz) képest 2014-ben már magasabb diplomás arány, illetve az alacsonyabban iskolázottak új aránya jellemzi, ez 2005-ben nagyobb, 2014-ben pedig már kisebb mértékű volt. Mindezek mögött a magasabb státusúak területfoglalásai, illetve az alacsonyabb társadalmi státusúak kiszorítása rejtőzik. Az ma még kérdéses, hogy a környék új társadalmi tartalma okoz-

hat-e infrastrukturális átalakulásokat, azok fejlesztéseit. Mert ha nem, az újabb társadalmi mozgásokkal járhat.

A 2005 és a 2014-es nagyváros-térségi társadalmi szerkezeti folyamatok összehasonlító elemzése alapján egy részben hagyományos, részben módosult centrum-periféria modell bontakozott ki. Ebben a modellben a kettős struktúrájú centrum-periféria modell tovább erősödött, a városcentrum társadalmi értéke tovább nőtt a gentrifikáció folyamatai miatt, illetve azért, mert lelassult a magasabb státusúak kifelé törekvése, továbbá a városi rehabilitációs beavatkozásoknak köszönhetően a visszaáramlásuk is felgyorsult. Eközben a városkörnyék egyes részeinek társadalmi presztízse is erősödött (főként a korábban úgynevezett fejletlen települések esetében), részben a magasabb státusú társadalmi csoportok kiköltözése, tehát a szuburbanizációs jelenségek, a nagyvárosi ingatlan-és lakásárak emelkedése okán a fiatalabb, magasabb jövedelmű, a városkörnyéket preferáló családok választásai következtében. Ez a modell alapjaiban megfelel a mai legújabb európai városfejlődési, illetve a globális urbanizációs trendeknek.