

# **El desarrollo histórico del Taller de Taxidermia en el Museo de La Plata**

**Compiladores**

**Hugo L. López, Susana V. García, Eduardo F. Etcheverry y Justina Ponte Gómez**



*No todos los que visitan el Museo de La Plata y admiran sus valiosas colecciones, se dan cuenta del trabajo que representa el preparar las distintas piezas que allí se exhiben y la tarea que supone el conservarlas para que no se deterioren.*

*Diario La Época, 18/06/1923*

En esta edición se intenta documentar en orden cronológico de incorporación laboral, la actividad de aquellos preparadores que desarrollaron tareas en el Taller de Taxidermia, el que, a principios de 1930, pasó a depender de la División Zoología Vertebrados; se incluyen las imágenes de algunas de las piezas por ellos realizadas y la documentación disponible.

Probablemente habrá omisiones y desde luego existen huecos que no pudimos completar, debido a que nos basamos en documentación incompleta y relatos de integrantes de la División Zoología Vertebrados, algunos que ya cesaron en sus funciones, sin la posibilidad de recurrir a más fuentes.

Es nuestra intención plasmar una parte importante de la historia de nuestra institución, de la que se desconoce la dedicación y paciencia necesarias por parte de los involucrados para efectuar una tarea casi artística, para que al fin los ejemplares puedan exhibirse o pasar a formar parte de las colecciones científicas, además de la posterior conservación y tratamiento especial que requieren.

***Los compiladores***

*No toda época sabe reconocer a sus hijos*

# Taxidermia en el Museo de La Plata

Hugo L. López<sup>(1)</sup>, Susana V. García<sup>(2)</sup>, Eduardo F. Etcheverry<sup>(3)</sup> y Justina Ponte Gómez<sup>(4)</sup>

**Compiladores**

- (1) División Zoología Vertebrados, FCNyM, UNLP ; hlopez@fcnym.unlp.edu.ar
- (2) CONICET, Archivo Histórico, MLP, FCNyM, UNLP
- (3) Taller Taxidermia, División Zoología Vertebrados, FCNyM, UNLP
- (4) CONICET, División Zoología Vertebrados, FCNyM, UNLP



Museo de La Plata, fotografía antigua

**Imagen de tapa: Sala de Vertebrados del Museo de La Plata**

**Mayo de 2015**

El Museo de La Plata, como otros importantes museos de ciencias naturales, posee grandes colecciones que implican una serie de actividades de preparación y conservación de las piezas, ya sea para su exhibición pública o para la investigación científica. Muchos materiales biológicos, paleontológicos, arqueológicos y antropológicos exigen tratamientos especiales de limpieza, preservación, restauración, montaje o modelaje. Estas tareas, que generalmente pasan desapercibidas para el visitante del Museo, deben realizarse con infinita paciencia, cuidados extremos y gran habilidad, estando a cargo de los llamados “preparadores”. Estos conforman un grupo “invisible” de técnicos y especialistas formados en la misma institución mediante el aprendizaje directo de maestro preparador a aprendiz y/o por saberes artesanales transmitidos en el entorno familiar. Desde su fundación, la institución contó con preparadores y ayudantes especializados en el manejo de determinadas colecciones, quienes además participaron en exploraciones y recolecciones de materiales en distintas regiones del país. Muchos de ellos aprendieron a esculpir y utilizar distintos elementos para dar las formas básicas de animales, combinando prácticas artesanales con conocimientos anatómicos y observaciones de los organismos en sus ambientes naturales. Algunos elaboraron dioramas simples o aprendieron a obtener calcos perfectos de las piezas, mientras otros se adiestraron en las técnicas de modelado y ensayaron con diversas sustancias para emplear en esas tareas. En este trabajo nos concentraremos en la historia de los preparadores vinculados a las colecciones zoológicas y el desarrollo de la taxidermia en el Museo de La Plata.

### **La formación y preparación de las colecciones zoológicas**

El Museo de La Plata comenzó a funcionar en septiembre de 1884 con nueve cargos asignados en su presupuesto: un director, un naturalista viajero, un inspector bibliotecario, un oficial preparador, un cazador, un ayudante preparador, un escribiente, un portero y un ayudante de servicio. Una década después los cargos en el presupuesto ordinario se habían duplicado y, además, gracias a una subvención nacional se había empezado a incorporar científicos como encargados de sección. Asimismo, para ciertas tareas específicas y especialmente para la recolección de materiales y expediciones por distintas regiones, se contrataría personal extraordinario. Es difícil conocer quiénes realizaron las primeras tareas de taxidermia y prepararon las colecciones zoológicas, ya que durante los primeros años hubo bastantes cambios de personal y los preparadores no estuvieron asignados a una sección o al cuidado de una colección en particular. Algunos nombres sobreviven en las etiquetas de los especímenes armados por ellos y en documentos del Archivo Histórico del Museo, donde se puede observar que la mayoría de los preparadores fueron extranjeros hasta el primer cuarto del siglo XX.

Entre 1884 y 1902, el puesto de primer preparador fue ocupado por el italiano Santiago Pozzi (imagen 2), miembro de una familia de naturalistas-preparadores. Su padre Antonio Pozzi había trabajado para varios museos europeos y en 1866 fue contratado como preparador taxidermista en el Museo Público de Buenos Aires, donde Santiago fue incorporado como ayudante preparador y coleccionista de Ornitología. Poco después, por desavenencias con el director, Germán Burmeister, fueron exonerados de sus cargos y se dedicaron a la venta particular de colecciones (imagen 8). Los Pozzi se relacionaron con Florentino Ameghino, enseñándole procedimientos adecuados para extraer piezas fósiles. En la *Exposición Continental Sudamericana* de 1882, Santiago fue premiado por sus preparaciones y dos años después fue convocado por Francisco P. Moreno para trabajar en el museo de la nueva capital de la provincia de Buenos Aires (imagen 3). Los Pozzi se instalaron en La Plata, donde abrieron un negocio de taxidermia y de compra-venta de objetos de arte. Santiago, como primer preparador del Museo de La Plata, fue destinado inicialmente al arreglo de las colecciones paleontológicas y a participar de expediciones por la provincia de Buenos Aires y la Patagonia, siendo acompañado por su hijo Antonio (imagen 7). También armó esqueletos de animales (imagen 4) para la sala de Anatomía Comparada y realizó montajes de aves y mamíferos (imagen 5), ejemplares que muestran sus conocimientos anatómicos y gran destreza en el arte de la taxidermia. En 1902 se jubiló del museo platense y poco después fue convocado por Ameghino (imagen 6) para

desempeñarse en el Museo de Buenos Aires, donde trabajaría por más de dos décadas junto a sus hijos Antonio y Aurelio.

Inicialmente, las tareas de montaje de especímenes para exhibición en el Museo de La Plata se concentraron en los restos fósiles de vertebrados de nuestro territorio y en los esqueletos de la fauna viviente. Entre ellos, Moreno promovió el armado de esqueletos de grandes mamíferos marinos. A fines del siglo XIX, la exhibición de ballenas en los museos era un gran desafío y un símbolo de prestigio institucional: no todos los museos contaban con un gran edificio para ello, ni tampoco era fácil conseguir un esqueleto completo. La exposición de grandes ejemplares de la fauna fósil y actual para atraer el interés del público y de los políticos de turno, sería posible gracias al trabajo de los preparadores y los talleres de herrería y carpintería ubicados en los subsuelos del Museo (imagen 1).

Durante la dirección de Moreno, las colecciones zoológicas se fueron incrementando con lo obtenido por los empleados en los alrededores de la ciudad y en viajes de exploración, por algunas compras a casas de taxidermistas y a cazadores profesionales y especialmente por donaciones y canjes con museos de otras partes del mundo. Así, entre 1884 y 1885 se recibieron mamíferos africanos enviados por el Museo de París y 500 pieles de aves de Chile donadas por el Museo de Valparaíso. Posteriormente, se recibieron envíos de instituciones de Nueva Zelandia, Sudáfrica, Estados Unidos, Australia, Inglaterra y Suecia, entre otros centros. La llegada de conjuntos numerosos de pieles de aves y mamíferos en calidad de canje se recibirá principalmente hasta la primera década de siglo XX, según se desprende de las memorias institucionales. La Primera Guerra Mundial interrumpió estos intercambios internacionales y luego en el período de entreguerras, el crecimiento de los movimientos conservacionistas, las legislaciones sobre la caza y las especies en peligro de extinción, limitaron los intercambios o las donaciones de grandes colecciones faunísticas. Con el correr de los años, las exhibiciones de animales montados en el museo platense se fueron concentrando en las especies del territorio argentino.

Al comienzo, el Museo contó con un cargo de cazador encargado de reunir ejemplares de mamíferos y algunos otros animales. A fines de 1884, ocupó ese puesto Alejandro Paoletti, dedicándose a cazar los pequeños mamíferos que vivían en los alrededores de la ciudad y a preparar sus pieles. Esta última operación, según informaba Moreno: *“se hace teniendo en cuenta la posición más característica que el animal tuvo en vida, en sexos, las distintas edades, los cambios que la influencia del medio ocasiona y hasta sus principales costumbres, para que así el Museo pueda presentar la historia de cada ser, en él mismo, en las distintas condiciones de la vida con los demás”*. Asimismo, agregaba: *“Los alrededores de la Ciudad han suministrado abundante caza, el empleado embalsamador extraordinario no ha descansado un momento dedicando todas sus horas al trabajo, aún las de la noche. Es por esto que en los tres meses que se han empleado en estos arreglos, cuenta el Museo con más de doscientas aves embalsamadas”*.

La urgencia por formar grandes colecciones, disponer de materiales para los canjes con otros museos y para llenar las salas de exhibición, llevó a la contratación de personal extraordinario. En esa época, sin embargo, no fue fácil consolidar una planta estable de empleados para atender las tareas propias de la institución. Para 1888, Moreno se quejaba de la falta de personal: *“sin secretario, ni viajeros, ni escribiente y que se cuenta con un solo preparador y su ayudante”*. En el caso de los especímenes zoológicos, estos continuaban incrementándose con muchos ejemplares *“que desgraciadamente no será posible montar por ahora por carecer el Museo de preparador taxidermista”*.

En los principios la década de 1890 ya se disponía de un segundo preparador con conocimientos de taxidermia y montaje de esqueletos así como un ayudante, el francés Emilio Beaufils, que sabía preparar pieles de grandes animales y participaría de varias expediciones. Beaufils comenzó a trabajar como portero en 1888, desempeñándose al año siguiente como ayudante preparador hasta 1905. En 1888 también se incorporó el preparador español Gabriel Garachico (imagenes 9 y 10), llegado el año anterior de las Islas Canarias, donde había reunido colecciones zoológicas, geológicas y antropológicas que fueron adquiridas

por el Museo. Garachico era un platero de profesión y un consumado orfebre, como lo atestiguan muchos de los pedestales y estructuras de bronce para sostener las piezas en exhibición. El cráneo del dorado aún expuesto en la Sala de Vertebrados Acuáticos testimonia su capacidad técnica en el montaje de esqueletos y sus habilidades de orfebre (imagen 9). Otros animales preparados por él están exhibidos en las salas, como los pequeños mamíferos cuyas pieles fueron enviados por el Museo Británico.

En 1906, al incorporarse el Museo de La Plata a la Universidad, Garachico fue ascendido a jefe de preparadores, cargo que ocuparía hasta su jubilación en 1909. En esa época, los preparadores formaban un solo grupo realizando tareas de limpieza, restauración y modelaje de piezas para las Secciones de Zoología, Antropología, Etnografía y Paleontología, aunque algunos estaban especializados en ciertas tareas y objetos. En esos años, este cuerpo técnico comprendía un jefe, tres preparadores y dos ayudantes. A partir de 1914 se incorporaron cargos de aprendices que serían ocupados por jóvenes de entre trece y dieciséis años, algunos de los cuales tendrán una larga actuación en el Museo. Por entonces, las tareas de los preparadores habían aumentado respondiendo a la nueva actividad docente de la institución y el arreglo de materiales para la enseñanza. A partir de 1906, el Museo comenzó a colaborar con las escuelas enviando pequeñas colecciones geológicas, animales embalsamados, algunos herbarios y reproducciones de animales fósiles. Igual ayuda se prestó a varios museos educativos y regionales, que se fueron creando a partir de la década de 1910 en distintas localidades del país. Con varias de estas instituciones, se establecieron redes de intercambio de objetos e información.

En esos años, las colecciones zoológicas se continúan incrementando, principalmente por donación de los profesores y jefes de sección, algunas compras a cazadores profesionales y a partir de 1915 con la contratación de un naturalista viajero y taxidermista. Asimismo, desde la creación del Jardín Zoológico de La Plata en 1907 se recibieron parte de los animales fallecidos para las colecciones del Museo, así como del Zoológico de Buenos Aires. En agradecimiento por esos envíos, se prepararían algunos ejemplares para esas instituciones.

Entre 1910 y hasta su jubilación en 1926, el italiano Juan Durione se desempeñó como jefe de preparadores. Durione había comenzado a trabajar en el Museo con dieciséis años en 1896, primero como peón, ascendiendo luego a guardián, mayordomo y preparador de zoología. Además de participar en exploraciones, como otros preparadores realizaría múltiples tareas dentro de la institución: limpieza y vigilancia de las colecciones, arreglo y clasificación de ciertos grupos de animales, confección de moldes y calcos de peces, montaje de aves y nidos para exhibición y hacer guardia en los días y horarios de visita pública. Aún después de jubilarse, continuó colaborando y asesorando en la preparación de piezas. En las salas de exhibición del Museo están expuestos numerosos ejemplares armados por él, como el cráneo desarticulado del Surubí, la colección de pájaros con sus nidos formada en 1904 (imágenes 11 y 12), la tortuga Laúd y el calco del pez manguruyú (imágenes 13 y 14). Otro Durione, Luis, también trabajó como preparador por décadas en el Museo, ingresando como ayudante preparador en 1914 y, luego, primer preparador de las colecciones entomológicas. En 1932 al dividirse el Departamento de Zoología, en Vertebrados e Invertebrados, pasó a desempeñarse en este último departamento.

Como cazador y taxidermista, especializado en el montaje de mamíferos (imagen 23), se destacó el alemán Alberto Merkle (imágenes 15-19), vinculado al Museo desde 1915 hasta su jubilación en 1943. Merkle comenzó a trabajar como naturalista viajero y a fines de 1920 fue ascendido al nuevo cargo de Jefe Taxidermista. En esa época se comenzó a promover la exposición de “grupos biológicos”: los animales con sus crías en sus posturas naturales y con elementos de su ambiente. Esto era acompañado con carteles con las descripciones de la especie y su hábitat. Para ello, Merkle y sus ayudantes realizaron numerosas expediciones para reunir ejemplares típicos de la fauna de cada región del país. El director del Museo durante la década de 1920, Luis María Torres, reconoció que: “*los trabajos de Merkle y Durione han llamado siempre la atención de cuantos visitan el departamento de zoología [...] Los laboratorios de taxidermia y*

*preparación han realizado importantes trabajos en la presentación de grupos biológicos y en conservar centenares y hasta miles de piezas, muchas de las cuales se las ha salvado de la destrucción”.*

En efecto, los trabajos de taxidermia de Merkle recibieron publicidad en los periódicos y despertaron mucho interés en la época, especialmente entre los dueños de grandes estancias y coleccionistas, quienes invitaron y patrocinaron la estadía del taxidermista alemán en sus campos con el objeto de reunir colecciones para el Museo. Como forma de reciprocidad, se respondería al pedido de taxidermizar algunos animales, entre ellos, un caballo criollo para el Museo de Luján en 1927, época en que comenzaba a promocionarse la “raza criolla”. Para el montaje de grandes mamíferos, Merkle utilizó las técnicas modernas de la taxidermia como el procedimiento llamado “dermoplástico”, por el cual se intentaba que las preparaciones fueran lo más parecidas al original, modelando la musculatura y posturas con diversos materiales. El molde fabricado con madera, hierro, alambre, viruta, yeso, arpillera, papel mache y lacas, era luego recubierto con la piel del animal a representar, la cual había sido previamente curtida y tratada con arsénico para protegerla de las polillas (imágenes 15 - 19). Este procedimiento, difundido en Alemania en la última parte del siglo XIX, difería del método antiguo de rellenar las pieles con estopa y paja o con la técnica del embalsamamiento, logrando representaciones más naturales y artísticas. Durante la década de 1930, Merkle continuó participando en la renovación de las exhibiciones y la preparación de diversos ejemplares, formando a la siguiente generación de taxidermistas argentinos. En las salas del Museo se pueden observar los especímenes y algunos “grupos biológicos” confeccionados por este taxidermista y su discípulo, Ernesto Echavarría (imagen 33).

### **Los taxidermistas argentinos**

Al terminar la década de 1920, el Museo contaba con los siguientes laboratorios de preparadores: taxidermia, osteología, paleontología, entomología, modelado, antropología y arqueología. En ellos trabajaban diez y siete técnicos y aprendices. En 1934, el nuevo reglamento del Museo establecía nueve departamentos científicos, pasando el personal técnico, según su especialidad, a depender de una de estas unidades y del respectivo jefe de departamento. Entre las obligaciones de los preparadores, se contaba la participación en las expediciones y los trabajos de campo de su departamento y *“la enseñanza de sus procedimientos a los aprendices que la Dirección autorice [...] y a los alumnos del Museo que lo soliciten”*. Este reglamento mantenía la prohibición de realizar trabajos particulares de preparación y venta de piezas, ya impuesta en el primer reglamento del Museo de 1890, pero introducía algunas pautas para la selección del personal como la preferencia de argentinos sobre extranjeros y de aquellos que se habían formado en la institución, así como el concurso para llenar las vacantes. En esos años, se fomentó que los aprendices de preparadores tomaran clases de dibujo, modelado y otras disciplinas artísticas en la Escuela de Bellas Artes de la Universidad. Aún hoy, los taxidermistas reconocen la importancia de estos saberes, señalando: *“hay que saber anatomía, escultura y dibujo, porque cada animal tiene su personalidad, su actitud y su conformación anatómica”*.

El puesto de jefe de Taxidermia, tras la jubilación de Merkle, fue ocupado por su discípulo platense Ernesto Echavarría, quien tendría una larga actuación en el Museo hasta su jubilación en 1966. Echavarría había ingresado en 1921, con trece años, como cadete, aprovechando sus tiempos libres para observar la preparación de animales en el patio del Museo. Merkle lo tomó como aprendiz y lo impulsó a tomar clases de escultura y dibujo en la Escuela de Bellas Artes. Echavarría, además de aprender las técnicas propias del oficio del taxidermista alemán, salía con él al campo para estudiar los movimientos y posturas de los animales. Las salas del Museo exhiben diversos ejemplares preparados por Echavarría (imágenes 28-30) y el ayudante Emilio Rizzo (imagen 32), quien lo sucedería en el cargo. Entre las piezas de mayor resonancia pública preparadas por ellos, se encuentran los caballos Gato y Mancha, exhibidos en el Museo Colonial e Histórico de Luján. Con esos animales el jinete suizo Aimé Tschiffely realizó la famosa travesía desde Buenos Aires a Nueva York entre los años 1925 y 1928. Gato y Mancha murieron respectivamente en 1944 y 1947 y

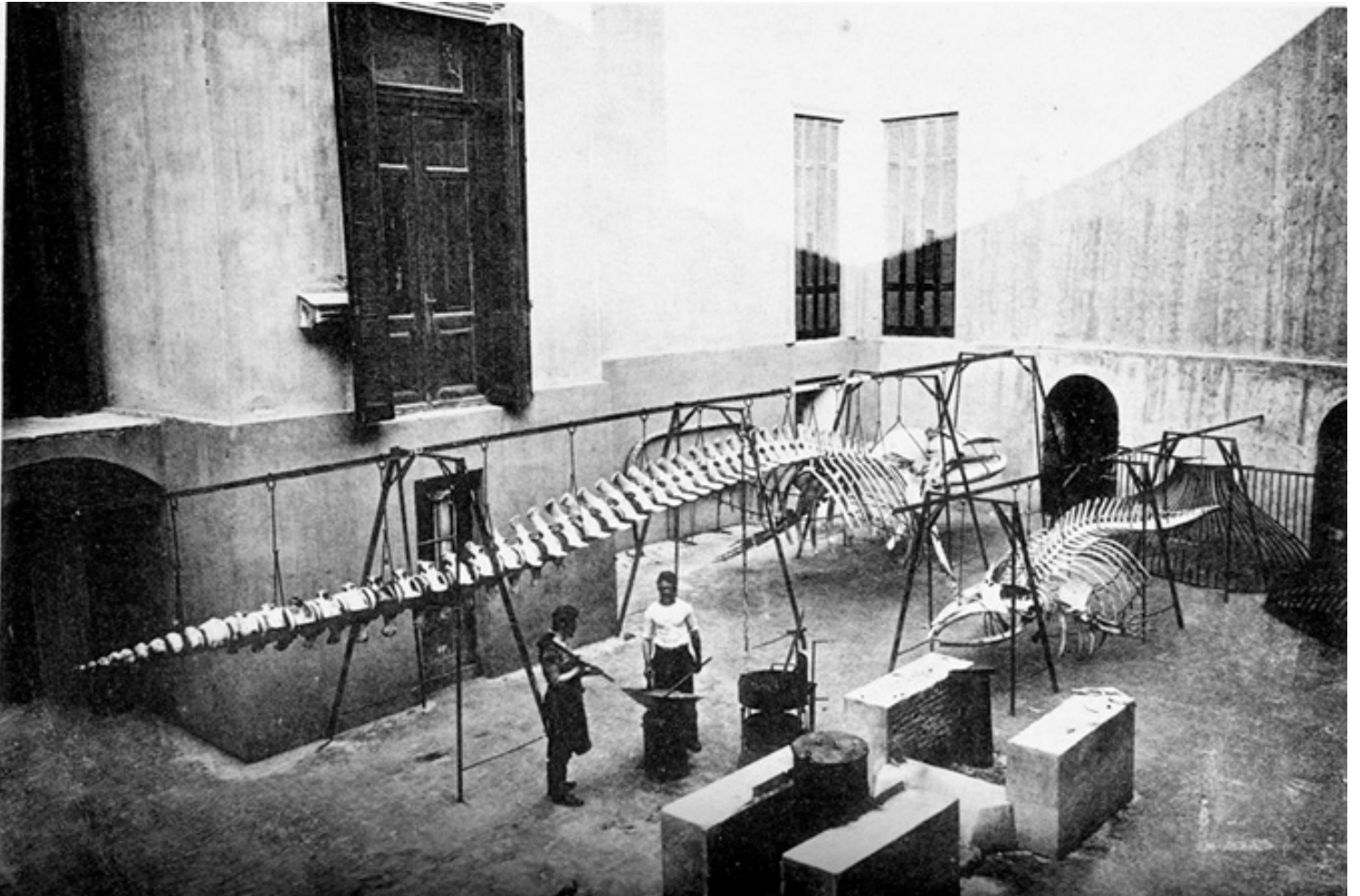
sus cueros y algunos huesos fueron enviados al Museo de La Plata para su reconstrucción. El montaje de Gato demandó 8 meses de trabajo y, como no se dispuso del cuerpo entero, fue necesario la recolección de fotografías sobre ese animal y la observación y medición de numerosos potros de la misma raza. El resultado mostró la gran habilidad de los taxidermistas del museo platense, quienes recibieron varias felicitaciones por ese trabajo (imágenes 34 - 39).

Escapa a la extensión de este artículo, el poder dar cuenta de las actividades y trayectorias del personal de los talleres de preparación y taxidermia. Sin embargo, no queremos dejar de mencionar los nombres de los preparadores en los últimos sesenta años y algunos de sus trabajos: Jorge Becerra (imagen 40), Martín Galván (imágenes 41 y 42), Néstor Colombier (imágenes 43-45), Alejandro Galván (imagen 53), Jorge Sala (imagen 54), y quienes continúan en la actualidad: Eduardo Etcheverry (imágenes 46-52) y Luis Pagano (imágenes 55-59), además de colaboradores ocasionales como Agustín Abba. Hoy el Taller de Taxidermia se ocupa especialmente de la preparación de mamíferos y aves, esporádicamente de peces (imágenes 57 y 58). Como en el pasado, se sigue cuidando, limpiando y previniendo el ataque de insectos en los depósitos y en las exhibiciones. Se presta asistencia a las cátedras del área y se colabora con escuelas, brindando, también, lecciones a alumnos de Bellas Artes, Veterinaria y Zoología sobre las técnicas básicas de la taxidermia.

Finalmente, este escrito intentó reflejar, en su modesto contenido, el desarrollo de la taxidermia en el Museo de La Plata, esto implica, entre otras cosas, el reconocimiento a la tarea de diferentes personas que casi anónimamente contribuyeron y contribuyen a la preparación de los materiales de exhibición pero principalmente a aquellos destinados a las colecciones. Estas, que sólo son vistas por los especialistas se mantienen casi ocultas al común de la gente, pero su importancia radica en que son la custodia de gran parte de la diversidad florística y faunística de nuestro territorio, ya que los museos con sus colecciones forman parte de los engranajes de la custodia y preservación de la biodiversidad. En definitiva, las colecciones pueden ser miradas como reservas y testigos del componente natural de las diferentes regiones del mundo, pero también como el fruto del trabajo de múltiples personas.

Susana V. García y Hugo L. López





**Imagen 1:** Montaje de un esqueleto de ballena en el subsuelo del Museo  
Fuente: *Revista del Museo de La Plata*, Tomo 1, 1890

## Los Primeros Preparadores

### Extractos de los informes de actividades consignadas en las Memorias del Museo de La Plata

1885. Memoria presentada por el Ministro Secretario en el Departamento de Gobierno a la Honorable Legislatura de la Provincia, años 1883-1884, La Plata.

*...“además del tiempo escaso, las estaciones que ha transcurrido desde la fundación del Museo no son muy favorables á la organización de una serie zoológica. En la primavera y el verano ... los mamíferos y las aves no están en buenas condiciones de ser preparados; la muda, la gestación, la incubación, dificulta el conseguir ejemplares típicos bien caracterizados, que son los que deben servir de base a esta sección; y en cuanto a la entomología que, como he dicho, se desarrolla en estas épocas, no ha podido consagrarse el personal, el mucho tiempo que necesita y se ha dejado este trabajo para mas adelante cuando las series de vertebrados no lo absorban todo” (sic).*

Con respecto a los Mamíferos se señalaba: *“no son muy variados en el territorio de la Provincia, único teatro por ahora tiene su personal, el que tampoco ha podido dedicar a su caza mucho tiempo, por el mucho trabajo que pesa sobre él. Sin embargo el cazador Sr. D. Alejandro Paoletti, ha recojido ejemplares de las especies que viven en los alrededores de la Ciudad, y en estos momentos se preparan sus pieles. Esta operación se hace teniendo en cuenta la posición mas característica que el animal tuvo en vida, en sexos, las distintas edades, los cambios que la influencia del medio ocasiona y hasta sus principales costumbres, para que así el Museo pueda presentar la historia de cada ser, en él mismo, en las distintas condiciones de la vida con los demás. A los mamíferos citados hay que agregar algunos otros que han sido donados ó adquiridos por compra, siempre a poco precio. Ellos son entre los principales un león africano, un kaugani y un antílope del Senegal, regalos del Museo de París, tres huemules, el raro ciervo de Patagonia, que ha traído el Director de esas regiones, un aguará-guazú (el lobo rojo argentino), una liebre patagónica, un oso hormiguero, tres monos, el carazú del Chaco, un cercopiteco de Africa Austral y un ateles del Panamá, varios Mustelas, entre ellas dos ejemplares preciosos de armiño... un roedu loco (Seierus Vitatus de Malaca), un Paradoscurus de la India y un vampiro africano. Como verdaderas preciosidades tiene el Museo tres ejemplares del famoso Pichiciego de Mendoza... tan raros y apreciados en las colecciones zoológicas”*

En cuanto a las Aves se mencionaba: *“Los alrededores de la Ciudad han suministrado abundante caza, el empleado embalsamador extraordinario no ha descansado un momento dedicando todas sus horas al trabajo, aún las de la noche. Es por esto que en los tres meses que se han empleado en estos arreglos, cuenta el Museo con más de doscientas aves embalsamadas, de las que la mayor parte viven los alrededores. Además, tiene el Museo mas de quinientas pieles de aves de la República y de Chile (estas obtenidas por donación del Museo de Valparaiso) las que serán preparadas ese año [...] la galería ornitológica contará con más de mil especies americanas. En el laboratorio tiene destinados al canje ciento cincuenta pieles y este número se aumenta diariamente para poder llenar las relaciones con otros Museos, cuyas donaciones darán mucho impulso al de La Plata. [...] para completar el cuadro ornitológico (sic) tiene ya el Museo una base de nidos y huevos de muchas de las aves de la Provincia”.*

1888. Museo La Plata. Sus progresos durante el primer semestre del año 1888.

Páginas 21-23

*“Se ha reunido muchos animales inferiores marinos, insectos, pescados, reptiles, y más de cien pieles de aves y mamíferos que desgraciadamente no será posible montar por ahora por carecer el Museo de*

*preparador taxidermista. La sección de osteología comparada se ha enriquecido por las exploraciones que he costeado, con varios esqueletos de aves y mamíferos [.....] Además se ha adquirido una colección bastante importante de pólipos, y otros animales inferiores, crustáceos, moluscos, peces y un cráneo de Dromedario, de las Islas Canarias. Como donación ha recibido esta sección un elefante adulto hembra, donado por los señores Carlo Hermanos, pieza de gran valor y que se conservará la piel hasta que sea dotado el establecimiento de un taxidermista. Otras personas han donado objetos de menos importancia.”*

1890. Reseña General de las adquisiciones y trabajos hechos en 1889 en el Museo de La Plata por Francisco P. Moreno. *Revista del Museo de La Plata*, Tomo 1.

Página. 68

*... “en el laboratorio de Taxidermia se han preparado y montado las pieles de diez grandes peces marinos, sesenta aves y veinte y cinco mamíferos, entre estos un grupo de dos Pumas (Felix concolor), y otro de seis leones marinos.”*

1896. Memoria del Museo de La Plata 1895-1896, La Plata, Talleres de Publicaciones del Museo.

Páginas 7 y 8

*“La Sección Zoológica ha aumentado considerablemente sus colecciones en el último año, lo que ha hecho que sea más sensible la falta de personal para atender a su preparación, clasificación, estudio y conservación [ ...] La catalogación de tal número de objetos es imposible con el escasísimo personal de la Sección y deberán permanecer en depósito mucha parte de las nuevas colecciones, mientras no se salve esta dificultad.”*

*“Se han colocado 2500 etiquetas... y se han incorporado a las series de exposición 18 mamíferos armados en piel, 6 en alcohol, 59 esqueletos y 61 cráneos, 560 aves armadas en piel, 5 en alcohol, 4 esqueletos y 5 cráneos, 39 pescados armados en piel, 120 en alcohol, 2 esqueletos, 3 cráneos, 560 moluscos y 115 crustáceos. Se ha dado principio a la organización de series de estudio que no requieren montajes como las destinadas a la exposición, pero ya se toca también con la falta de local adecuado, habiendo sido necesario habilitar algunas de las dependencias inmediatas al edificio principal del Museo para guardar el contenido de los depósitos de colecciones, moldes, etc.”*

Página 19

*...“los preparadores disponen de los elementos que necesitan para la preparación, montaje y modelaje de las más delicadas y de las más grandes piezas, y en el taller mecánico y en la carpintería se hace todo cuanto necesita el Museo en hierro, bronce y madera.”*

1907. Memoria del Museo de La Plata correspondiente al año de 1906, UNLP, Buenos Aires, Imprenta Coni.

*“Los diversos laboratorios a cargo del jefe de preparadores don Gabriel Garachico, han realizado durante todo el año un gran número de trabajos de todo género; entre los principales debo mencionar los siguientes: se ha restaurado y montado de nuevo un esqueleto de Mylodon, un cráneo de Toxodon, una pelvis de Macrauchenia, numerosas piezas procedentes de la caverna del seno de la Ultima Esperanza, la colección de fósiles y moldes enviados por el museo de Princenton, diversos esqueletos de aves y mamíferos actuales, fuera de una infinidad de piezas de paleontología, zoología, antropología y arqueología.”*

1913. Instituto del Museo y Facultad de Ciencias Naturales, UNLP. Memoria correspondiente al año 1912, Buenos Aires, Imprenta Coni.

Página 67

*“El movimiento habido en esta sección [Zoología] ha superado a los años anteriores por el número de las colecciones entradas y de trabajos realizados. Entre otros se han preparado 15 esqueletos de mamíferos y aves y se embalsamaron 10 mamíferos y 26 aves. Para las colecciones se han utilizado tres vitrinas nuevas, 105 armaduras de bronce y 160 frascos para conservar alcohol. De las colecciones entomológicas se han preparado unos 3000 insectos. Como de costumbre, se han preparado en los laboratorios los materiales destinados a la enseñanza de la zoología. El total de entradas ha sido el siguiente: mamíferos 29, aves 114, peces 15, reptiles 74, colecciones diversas, moluscos, crustáceos, etc., 298, arácnidos 70, insectos de diversos órdenes, 2850. La mayor parte de estas colecciones ha sido obtenidas por donación de los profesores y jefes de sección [...] Otros varios proceden del Jardín Zoológico de La Plata, para quien también se han hecho varias preparaciones, en justa correspondencia a las constantes donaciones con que nos favorece.”*

1918. Memoria del Director del Instituto del Museo, correspondiente al año 1917. Boletín de la Universidad Nacional de La Plata, Tomo 1, n°3.

Página 109

*...“considerando, pues, los escasísimos recursos obtenidos para compras y excursiones, debemos estar satisfechos con el número de objetos ingresados. Entre ellos hay que señalar un gran elefante índico, muerto en el Jardín Zoológico. Todo el material ingresado fue debidamente aprovechado; preparado en parte para las colecciones en exhibición, en parte para el depósito, como pieles y esqueletos o conservados en líquidos. Nuestro naturalista viajero y taxidermista pudo realizar en julio un viaje a los contrafuertes del Aconquija (Catamarca), donde cazó varios guanacos, venados, zorro y vizcachas de la sierra, dedicándose a su regreso a la preparación de los mencionados animales, con reconocida habilidad. Nuestro Jefe de preparadores ha cumplido, como siempre, con todos los trabajos de la mejor manera, cuidándose, además, de la conservación de las colecciones y del perfecto orden de los salones. Las colecciones preparadas en líquidos, por falta de envases, se siguen conservando en recipientes provisorios; se ha renovado el alcohol a cerca de 500 frascos. En carpintería se han confeccionado nuevas vitrinas, que no se pueden habilitar todavía por carecer aún de los correspondientes vidrios, cuya adquisición se hace ahora difícil por la gran escasez de este materia.”*

1919. Memoria del Director del Instituto del Museo, 1918. Boletín de la Universidad Nacional de La Plata, Tomo II, n°14.

Página 12

*“Todo el material ingresado fue debidamente preparado y conservado. Nuestro taxidermista, señor Merkle, ha terminado una serie de notables preparaciones de mamíferos y aves. Invitado últimamente por el señor Benjamín Barreto a la estancia que posee en Monte Veloz, pudo coleccionar diversos animales, entre ellos varios pichones de aves, de que carecían aún nuestras colecciones. El señor Barreto ha prestado y ofrecido en adelante a este Museo su valioso concurso, lo que tanta más consideración cuanto que son contadas las personas en este país que prestan colaboración en este sentido.*

*Nuestro preparador, señor Durione, ha armado esqueletos, entre ellos un magnífico cráneo de surubí, desarticulado. Ha cumplido, además, muy satisfactoriamente con los múltiples trabajos que le fueron confiados, habiéndose ocupado hasta en la confección de las colecciones entomológicas, las que hizo con perfección insuperable. Los ayudantes de esta Sección cumplieron también con su deberes, la conservación de las colecciones y el aseo de los salones.”*

1922. Memoria del Museo de La Plata correspondiente al año de 1921 por L. M. Torres, Bs As. Imprenta Coni.

Página 4:

*“El señor Bruch [Jefe de la Sección de Zoología] desea formar un conjunto aceptable de toda la fauna argentina; de verdaderos grupos biológicos, con las referencias, datos e informaciones gráficas más explicativas del respectivo medio ambiente, y, si fuere posible, en el correspondiente orden sistemático. Durante el año 1921 ya se efectuaron dos excursiones con ese objeto, ambas a los territorios del sur de la provincia de Buenos Aires, y región del litoral marítimo del territorio de Chubut. Se encomendó esta misión al jefe de taxidermista don Alberto Merkle, el que fue acompañado, en la excursión al Chubut, por los ayudantes Rodolfo Maldonado y Luis Durione. Durante el año 1922 esas excursiones se realizarán al norte y litoral fluvial de nuestro país, costeadas por particulares que se han ofrecido espontáneamente, los señores Benjamín Muniz Barreto, Enrique Schliper y Luis Annoni. El señor Annoni ya ha contribuido con elementos de movilidad y ha alojado en su casa a los miembros de la misión que trabajara en la Bahía del Fondo, territorio de Chubut.”*

1924. Memoria del Museo de La Plata correspondiente a los años de 1922 y 1923 por L. M. Torres, Buenos Aires, Imprenta Coni.

Página 30

*“Las últimas colecciones zoológicas se han formado por el taxidermista de este Museo, don Alberto Merkle, en el sur de la provincia de Buenos Aires, norte de Santa Fe y litoral marítimo de Santa Cruz. [...] Los trabajos de Merkle y Durione han llamado siempre la atención de cuantos visitan el departamento de zoología, advirtiéndose un progreso evidente en las preparaciones más recientes [...] Según los datos emanados del inventario el Departamento de zoología, en sus diversas secciones, conserva un buen número de ejemplares en exposición, que ascienden a 14.762 y en depósito a 177.791.*

*Los laboratorios de taxidermia y preparación han realizado importantes trabajos en la presentación de grupos biológicos y en conservar centenares y hasta miles de piezas, muchas de las cuales se las ha salvado de la destrucción.”*

1926. Memoria del Museo de La Plata correspondiente al año de 1924 por L. M. Torres, Buenos Aires, Imprenta Coni.

Página 12

*“El taxidermista, don Alberto Merkle, hizo con el doctor R. Lehmann-Nitsche una excursión a Napalpí, Chaco, de donde trajo cincuenta y cinco ejemplares de aves para las colecciones de zoología. En el taller de taxidermia, a cargo de Merkle, se han preparado un grupo de ciervos, de Girardet, Chaco santiagueño, que ya se exhiben en la sección y en su correspondiente vitrina. Estos ciervos fueron cazados por el mismo taxidermista en los campos de don Eduardo Tornquist, que amablemente ofreció este obsequio a nuestro Museo. Se incorporaron a la sección ciento quince ejemplares de pájaros preparados en el mismo taller y está listo para la exhibición un tigre del Paraguay. Merece consignarse, por el contante apoyo que prestan a esta sección, los nombres del señor Benjamín Muniz Barreto, quien con frecuencia envía ejemplares de fauna argentina cazados en su estancia de Juan Jerónimo, Monte Veloz, y el doctor Carlos Marelli, director del Jardín Zoológico de La Plata, quien ofrece a nuestro Museo los ejemplares que mueren en dicho establecimiento.*

*El jefe de preparadores, don Juan Durione, ha efectuado en la sección los siguientes trabajos: preparar 75 frascos de peces, moluscos, etc; 10 pieles varias y 2818 insectos varios ordenes; clasificar y poner en cajas*

8700 moluscos, 2780 (nuevos armario) insectos, orden de los Cerambicidos; Repaso y limpieza de las colección de peces (pieles y esqueletos), de moluscos (en seco) y de mamíferos (pieles). Para esta sección se han impreso 8200 etiquetas, con las que se han sustituido las antiguas..."

1927. Memoria del Museo de La Plata correspondiente al año de 1926 por L. M. Torres, Buenos Aires, Imprenta Coni.

Página 358

*"El taxidermista del Museo don Alberto Merkle ha continuado sus excursiones periódicas, en el territorio de la provincia de Buenos Aires. Prepara en estos momentos varios grupos de roedores y aves para exhibirlos en las mismas condiciones en que ya ha realizado esos trabajos y que tanto admira el público en general."*

1928. Memoria del Museo de La Plata correspondiente al año de 1927 por L. M. Torres, Buenos Aires, Imprenta Coni.

Página 394

*...“se han señalado algunas innovaciones de interés científico y expositivo, con la preparación de nuevos grupos biológicos que ha logrado hacer con suma habilidad, el taxidermista don Alberto Merckle. Los ejemplares expuestos proceden de nuestro territorio, y han sido obtenidos por el mismo empleado en excursiones costeadas por el Museo, o, en otros casos, obsequio de los directores de los jardines zoológicos de Buenos Aires y La Plata [...] y el doctor Angel Cabrera es autor de más de una docena de grandes acuarelas, con las que ha ilustrado novedosamente la exposición de este departamento, particularmente en la sección de aves. Próximamente los hará con respeto a los mamíferos y peces”*

1930. Memoria del Museo de La Plata correspondiente a los años de 1928 y 1929 por L. M. Torres, Buenos Aires, Imprenta Coni.

Página 25

*“Dada la tarea de revisión de las colecciones emprendida desde 1920, en todos los departamentos, se ha visto la necesidad de aumentar el cuerpo de aprendices de preparadores y como consecuencia su instalación en locales aptos para el trabajo. Este personal de aprendices, entre los cuales se cuenta con algunos muy aventajados, se distribuye de acuerdo con las inclinaciones que manifiestan después de algunos ensayos preliminares, estando este personal compuesto de argentinos.*

*Los trabajos realizados durante estos dos últimos años por los preparadores ascienden a varios centenares, entre los más importantes, como son los moldes de piezas anatómicas, armaduras de esqueletos de fauna extinguida y actual, preparación de grupos de fauna argentina como las vizcachas, mulitas y algunos de aves realizados por el taxidermista señor Alberto Merkle. Los antiguos preparadores, hoy jubilados, señores Juan Durione y Bernardo Eugui, suelen prestar su concurso en algunos trabajos de urgencia, con lo que demuestran su interés por el progreso del Museo”.*

---

Extractos de los informes de actividades del Departamento de Zoología Vertebrados realizados por el Dr. Emiliano Mac Donagh, Jefe del Departamento Zoología de Vertebrados al Director del Instituto del Museo Dr. Joaquín Frenguelli

1936. Revista del Museo de La Plata (nueva Serie), Sección oficial 1935

Página 21:

Buena parte de la obra de carpintería fue hecha con loable espíritu de iniciativa, por los mismos empleados de mi Departamento que practicaron el inventario, el preparador Ernesto Echavarría, el ayudante de preparador Emilio Rizzo, y el aprendiz de segunda Jorge Becerra. En la distribución de los grupos, los asesoró el jefe taxidermista don Alberto Merkle.

Página 24

El jefe taxidermista Sr. Alberto Merkle ayudó eficazmente a los colaboradores de la "Obra del Cincuentenario" Sres. profesores Steullet y Deautier para tenerles a mano el material de Aves.

"El preparador Sr. Ernesto Echavarría ha trabajado a mi entera satisfacción durante el año, como antes."

"Lo mismo digo del ayudante preparador Sr. Emilio Rizzo, también muy laborioso, estando también satisfecho del aprendiz de segunda Jorge Becerra ..."

1936. Revista del Museo de La Plata (nueva Serie), Sección oficial 1936

Página 12

Después del inventario de los esqueletos, de que di cuenta en la Memoria anterior, se prosiguió activamente con el de las piezas de aves y mamíferos. En esta tarea trabajaron materialmente el auxiliar preparador Echavarría auxiliado por el ayudante preparador Rizzo, siendo guiados cuando era necesario por el jefe taxidermista Sr. Merkle, mientras el aprendiz Becerra limpió los ejemplares, cajones, envases, etc.

Página 16

El asistente del Departamento don Francisco A. Saez informará a mi pedido sobre sus tareas, las cuales, dada la vocación muy personal suya, son de investigación y no propiamente de organización. Como trabajo del Departamento ha preparado un plan de exposición al público de la anatomía y desarrollo de *Lepidosiren* (imagen 40), y espero que este año pueda organizarse un pequeño taller de modelado donde se preparen los calcos y donde el aprendiz José Becerra pueda aprender el modelado, para éste y futuros trabajos del Departamento.

1938. Revista del Museo de La Plata (nueva Serie), Sección oficial 1937

Página 33

*Exhibición.*- El señor Jefe del departamento, doctor don Emiliano J. Mac Donagh, manifiesta en su informe que "la gran sala XVIII del Departamento, que antes se llamaba "Sala de Biología", impropia, y que es la Sala de Vertebrados Acuáticos está siendo modificada progresivamente, según lo permiten las circunstancias y para dejar libres las salas que constituyen el Departamento de Zoología de Invertebrados. Se han trasladado a ella los esqueletos de peces para llenar una extensa vitrina de cabecera. Ahora se pasó el gran esqueleto, con caparazón, de la tortuga laúd (imagen 13), y el manguruyú en calco pintado (imagen 14) y su esqueleto (imagen 22) y se lo ha colocado en correspondencia con el nuevo manguruyú montado en cuero (imágenes 20 y 21)."

“En la otra cabecera de la sala la vitrina estaba ocupada con esqueletos diversos pero ahora se dejan solamente los de animales adaptados a la vida acuática para que estén en correspondencia con el resto de los ejemplares exhibidos”.

Página 34

*Trabajos del Taller.*- “Un trabajo muy interesante fue el de montar una colección de cueros de aves en estados juveniles que había sido adquirida en 1911 al naturalista viajero señor Rodríguez, provenientes casi todos de Misiones. Estaban armados y dispuse que el señor Merkle los preparase debidamente; ello demandó bastante tiempo, pero al fin tenemos la satisfacción de que después de 25 años estén expuestos al público (imagen 24). Les hice agregar algunos otros ejemplares cazados y preparados para el caso. En algunas especies de las cuales tenemos bastantes ejemplares ellos ilustran en una manera llamativa el pasaje desde el pichón hasta el adulto. Aun para quienes poseen escasas nociones de ornitología es muy ilustrativa la observación de los estados posteriores al pichón, los inmaduros que suelen escapar a la observación o que aun se consideran comúnmente como especies diferentes. Para el público ha sido un motivo de gran curiosidad pues observa desde el famoso “pichón de tero”, tan gracioso dentro de lo desmirriado de su aspecto, hasta los pichones de cisne de cuello negro que entonces son enteramente blancos. La vitrina en la cual se exhiben no es la más apropiada pero como quiera que otras piezas montadas también requieren su vitrina, solamente cuando ellas estén dispuestas será el caso de disponer su traslado a una más apropiada y vistosa.”

“El Jefe taxidermista señor Merkle terminó de montar el magnífico ejemplar de manguruyú del Alto Paraná donado por don Alejandro Leloir y que está exhibido en la sala de los Vertebrados acuáticos.”

“El mismo ha preparado desde hace tiempo los cuisés (*Cavia pamparum*) (imágenes 26 y 27) y ya tiene adelantada la confección del ambiente en que serán presentados; pero el arreglo definitivo corresponderá a las tareas de este año que se inicia.”

“También ha iniciado, y con la colaboración del auxiliar señor Ernesto Echavarría (para que perfeccione su técnica en el aprendizaje) un nuevo grupo biológico, el de la comadreja colorada, *Lutreolina crassicaudata*, con adultos y crías; llevará aún unos meses antes de estar lista.” (imagen 31)

“Como se informa aparte, en el taller se preparó también material didáctico (imagen 25).”

“Numerosos trabajos menores incluyen preparación y montaje de ejemplares, esqueletización de otros, confección de aparatos de recolección, acuarios, etc.”

Página 36

He puesto a cargo del depósito de peces al ayudante preparador A. E. Rizzo.

Página 50

*Material didáctico incorporado.*- ...dispuso también (Mac Donagh) que en los talleres de taxidermia se preparasen un número de piezas destinadas a la enseñanza, aves con las alas extendidas, cabezas y picos típico de aves, patas de diversas adaptaciones, etc. Este material es de gran utilidad para las clases teóricas.



## 1939. Revista del Museo de La Plata (nueva Serie), Sección oficial 1938

Página 21

## DEPARTAMENTO DE ZOOLOGÍA -VERTEBRADOS

El doctor don Emiliano J. Mac Donagh, Jefe del Departamento de Zoología-Vertebrados, se declara muy satisfecho en su informe, por cuanto en gran parte se ha podido cumplir con los proyectos enunciados en su memoria del año anterior, y merced a estas realizaciones estima que se adquiere más confianza en la ejecución del plan trazado para el mejoramiento paulatino del Departamento.

*Exhibición.-* “En la sala XVIII, destinada a los vertebrados de adaptación acuática, se reunió en un grupo común el gran cráneo de la balenóptera, el esqueleto del elefante marino y los otros esqueletos que carecen de vitrina, con lo cual se les rodeó con una barra cilíndrica, quedando en condiciones muy favorables para la exhibición, pero libres del manoseo de algunos curiosos incultos.”

“En la sección mamíferos se exhibe la nueva vitrina de los cuis que son de la especie *Cavia pamparum*, que es la especie característica de las vecindades de La Plata, en donde fueron cazados en varias salidas que realicé. Como puede verse por la fotografía que acompaño, el grupo reproduce las características del terreno y la vegetación y la manera peculiar de moverse, descansar y posarse de estos roedores. El grupo fue preparado por el Jefe taxidermista señor Alberto Merkle. En la etiqueta o rótulo explicativo se dan noticias sobre su distribución geográfica y se advierte al público que se trata de una de las especies portadoras de la peste.”

“Un segundo grupo de los llamados “biológicos” es el de la comadreja colorada, la *Lutreolina crassicaudata*, considerada por Hudson como el animal característico de la pampa de pastos. Se trata de una especie menos conocida que la comadreja picaza porque es más furtiva y su cuerpo grácil le permite escurrirse y guarecerse más fácilmente. El grupo fue armado por el señor Merkle en colaboración con el preparador señor Ernesto Echavarría, obedeciendo al plan que tengo de que el personal progrese en el aprendizaje a favor de los grandes conocimientos prácticos del señor Merkle, y para que, al retiro de éste, que debe producirse por jubilación dentro de pocos años, no nos veamos en la situación de antes, que haya de buscarse en el extranjero un técnico especializado. El grupo, cuya fotografía acompaño, muestra un casal de las comadreas con sus crías, exhibiéndolos en sus movimientos espontáneos en la boca de la madriguera, junto a un tronco de árbol, algunas de cuyas raíces han quedado al descubierto. En el rótulo explicativo se advierte que el color natural de la comadreja colorada se altera por efecto de la exposición, siendo más vivo al natural.”

“En las vitrinas generales se han incorporado otros ejemplares y se han mejorado las disposiciones, retocado las piezas, etc., todo ello dentro de las posibilidades de la organización actual, en espera que se disponga de los fondos para la renovación completa de las antiguas instalaciones, pues en vitrinas modernas (como lo he dicho en memorias anteriores) se podría hacer valer mucho más los méritos de nuestros ejemplares y agregarles más material explicativo.”

“La gran vitrina elevada para el magnífico ejemplar de albatros de sud Georgia, que fue planeada por el suscripto y cuya ejecución fue dispuesta por el señor director, es de esperar que la podamos inaugurar este año y exhibir así una de las mejores piezas del Departamento.”

*Trabajos del Taller.-* “Parte de los correspondientes a éstos ya figuran en el acápite anterior. Los trabajos de preparación comprenden numerosas piezas de ejemplares adquiridos por el Museo durante el año, y la corrección de fijación o estado en piezas que van a los líquidos conservadores. El trabajo de preparación de esqueletos y montaje de los mismos, también se ha continuado. Entre las piezas mayores se han curtido el

cuero del elefante africano, el del elefante marino, varios lobos marinos, ciervos, etc., que requieren una preparación paulatina para poder montarlos en la oportunidad deseada. También se ha preparado material didáctico para la cátedra. Por este año, fue necesario dedicar bastante tiempo a la tarea oscura y paciente pero indispensable de la revisión de las colecciones para vigilar el mantenimiento de su buen estado. La parte más penosa (en la cual, a mi solicitud, la Dirección resolvió que ayudase el personal de maestranza) fue la de recorrer las monturas de hierro de las piezas colgadas del techo, los grandes esqueletos de cetáceos, que algunos se calcula que no habían sido revisados en treinta años. Se encontraron en buenas condiciones, lo cual revela la bondad de la instalación; uno de los esqueletos fue sustituido por otro en condiciones más aptas para la exposición, todos fueron revisados, limpiados, reajustados en lo que fuera necesario y se les puso nuevos rótulos de numeración.”

#### 1940. Revista del Museo de La Plata (nueva Serie), Sección oficial 1939

Página 20

*Trabajos de taller.-* Como quiera que desde el año anterior y todo el presente la Dirección de Arquitectura de la Nación realizó reparaciones en el local del Departamento, la tarea de los talleres se resintió bastante...

La taxidermia ha estado casi impedida todo el año, salvo para algunos ejemplares menores. Con todo, lo más urgente fue atendido y se trataba del material didáctico.

#### 1941. Revista del Museo de La Plata (nueva Serie), Sección oficial 1940

Página 24

*Exhibición.-* Numerosas piezas taxidermizadas han sido incorporadas a las secciones de exposición, como también algunos ejemplares en soluciones de conservación. Estas últimas debieron restringirse a causa del precio exorbitante a que han llegado los envases.

El mayor número de piezas armadas corresponde a las aves. En efecto, correspondiendo a la preparación del homenaje a la memoria del naturalista argentino Guillermo Enrique Hudson, se dispusieron cambios en las instalaciones y en la disposición de cuatro vitrinas de aves, las de las rapaces, las aves litorales, los nidos de aves con sus casales y especialmente la nueva vitrina de pichones. Este último grupo constituye una novedad en su género, pues ilustra en unas cuantas especies características de nuestro país el pasaje desde el pichón más tierno o polluelo hasta los estados juveniles, los inmaduros, los adultos y los maduros completos. Las especies mejor representadas son: la gallareta de frente roja, el cisne de cuello negro, el ganso sudamericano, el lechuzón de campanario, el tero y el chajá. Las piezas exhibidas de este último son muy hermosas, habiendo sido muy elogiadas por un conocedor como el doctor T. Gilbert Pearson, presidente del Comité panamericano para la protección de la fauna. Estas vitrinas han sido dispuestas de manera que enfrenten el lugar destinado a la colocación del retrato de Hudson, pintado por el profesor don Antonio Alice, y bajo el cual se colocaría una vitrina especial que llevaría las aves que más amara Hudson, y de las que ha dejado descripciones inmortales, la calandria, entre otras.

En éstas y otras vitrinas se usaron los fondos de colores claros que se ha implantado en la exposición con todo éxito, sistema que se aplicará progresivamente a todas. En la nueva vitrina de los pichones se introdujo otra innovación: el piso de la sección superior es de vítrea, lo cual permite el máximo de iluminación y mejora muy agradablemente el aspecto del conjunto exhibido.

Nuevamente es de lamentar lo que esta Dirección ya señalara en la *Memoria* del año anterior, y es que todavía no se hay podido construir la vitrina para el albatros, la pieza más magnífica de la colección de aves

del Museo, y para lo cual se tenía ya elaborado el plan definitivo, pero que ha debido postergarse debido al encarecimiento de los materiales y a la guerra actual que impide la importación de los cristales.

*Trabajos de Taller.-* terminadas las modificaciones y reparaciones que la Dirección General de Arquitectura de la Nación realizara en estas dependencias, y el traslado de las colecciones a los depósitos y la nueva instalación de los talleres, se pudo reanudar regularmente las tareas en éstos. Un grave obstáculo en varios de los depósitos fue la humedad, lo que hizo necesario solicitar nuevas modificaciones.

El trabajo de taller ha sido principalmente de taxidermia, montaje de piezas y esqueletos, y preparación de material para las clases.

#### [1942. Revista del Museo de La Plata \(nueva Serie\), Sección oficial 1941](#)

Página 22

*Exhibición.-* ... El Jefe del departamento aspira a modernizar progresivamente las salas de manera que exhiban los ambientes de la fauna argentina, lo que suele llamarse los dioramas, con fondos pintados por un buen artista y que represente el ambiente donde viven los animales, especialmente aves y mamíferos, que son los más representativos de nuestros lugares argentinos. Al presente sólo disponemos de algunas vitrinas con trozos de ambiente, como son las de los lobos marinos, la del cóndor, la de los pingüinos reales, etc. Mientras tanto, se van preparando las piezas taxidermizadas que luego puedan aprovecharse en estos dioramas.

*Trabajos del taller.-* Las piezas a que se ha hecho referencia en el acápite anterior, fueron todas preparadas en los talleres de taxidermia de que dispone el Departamento. Lo mismo cabe decir para las piezas de uso didáctico, que por el inesperado aumento en la inscripción de alumnos resultaron en número insuficiente.

#### [1943. Revista del Museo de La Plata \(nueva Serie\), Sección oficial 1941-1942](#)

Página 28

*Trabajos del taller.-* Como siempre, las piezas exhibidas han sido preparadas en los talleres de montaje y taxidermia de que dispone el Departamento.

A parte de ello, se han reparado muchos ejemplares y aún se ayudó en la tarea de pintura de los pedestales, cuando la urgencia de las tareas lo requirió.

Los trabajos de taxidermia fueron más activos que antes y así seguirán, dice el Dr. Mac Donagh en su informe. Esto se ha logrado —expresa más adelante el Jefe del departamento gracias al éxito de las tareas de organización de las colecciones, que, ya bien distribuidas en general permiten al Jefe taxidermista concentrarse en esa tarea, con la colaboración del personal que lo secunda en esos trabajos.

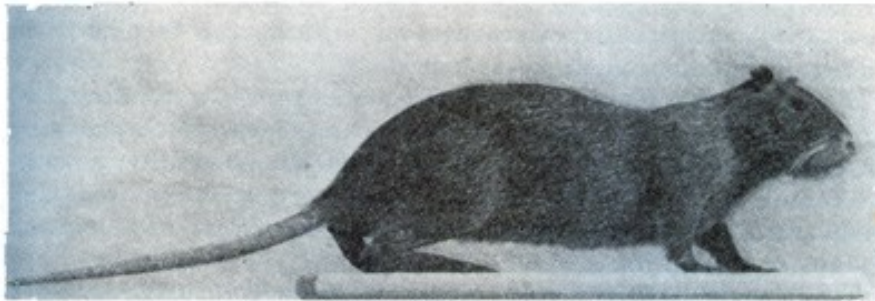


Fig. 1. — El quiyá o coipú, vulgarmente llamado nutria, nombre erróneo, y que no es autóctono (Ejemplar preparado en los talleres de taxidermia del Departamento de Zoología-Vertebrados)

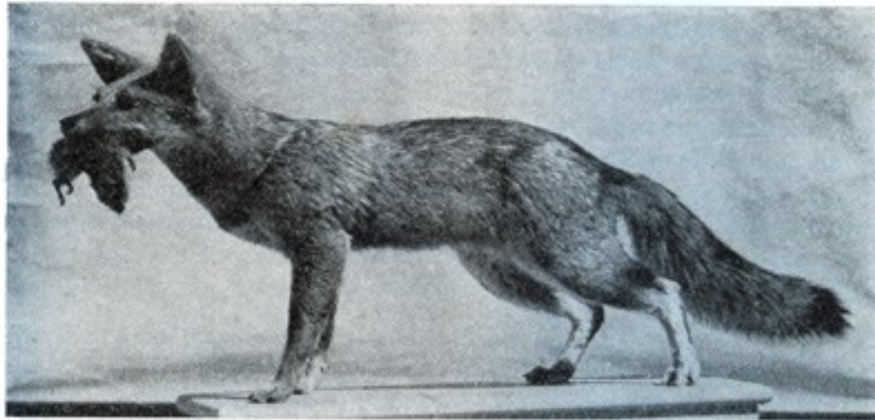


Fig. 2. — El zorro pampeano, que es común en la provincia de Buenos Aires, llevando en la boca una presa, el cuis, roedor dañino. Esta pieza será el motivo central de una gran vitrina de ambiente de la pampa bonaerense, con los cachorros de la especie, plantas, etc. (Ejemplar preparado en los talleres de taxidermia del Departamento de Zoología-Vertebrados.)



Fig. 3. — El piche, armadillo característico de la región central de nuestro país. Este ejemplar proviene de la Pampa central, (Armado en los talleres de taxidermia del Departamento de Zoología-Vertebrados.)

1945. Revista del Museo de La Plata (nueva Serie), Sección oficial 1944

Páginas 38- 39

*Trabajos de Taller.*- Muy variados han sido los trabajos realizados en el taller del Departamento, y, como se comprende, los materiales nuevos exhibidos y a los cuales se viene de hacer referencia fueron preparados allí. Pero el trabajo más importante ha sido el montaje taxidérmico del cuero del caballo criollo "Gato Cardal", destinado al Museo Colonial e Histórico de Luján, a solicitud de su Director don Enrique Udaondo; este caballo es de la famosa raza criolla del doctor don Emilio Solanet y con él y "Mancha" se realizó el famoso raid de Aimé Tschiffely hasta Nueva York; este trabajo en nuestro taller de taxidermia se realizó como una verdadera excepción, dado el motivo que determinaba el pedido, ciertamente simpático, pero que su cumplimiento altera por completo el trabajo regular de nuestro personal (imágenes 33-39).

El caballo "Gato" había muerto ya viejo y fue cuereado en la estancia de Solanet, pero no por el dueño, que es un profesor muy experto, y la tarea no fue realizada de acuerdo con las conveniencias de nuestro sistema de montaje, por lo cual se aumentó el trabajo para ponerlo en condiciones, habiendo suministrado luego el doctor Solanet algunos de los elementos óseos indispensables, pues el sistema de modelado y montaje nuestro es el mismo moderno en uso en los mejores museos europeos y norteamericanos.

Con este motivo, dice el Jefe del departamento, doctor don Emiliano Mac Donagh, que el jefe de taxidermista interino señor Ernesto Echavarría "ha demostrado su gran capacidad y dominio del oficio, habiendo recibido calurosos elogios del mismo doctor Solanet por el resultado, ya que el mencionado criador y profesor concurreó varias sesiones al taller, y finalmente tusó con su maestría de expositor de caballos de silla la crin del cuero ya montado. El señor Echavarría fue eficazmente ayudado por el empleado señor A. Emilio Rizzo, que también demostró su competencia". Esta tarea duró ocho meses completos. Por ello, tareas de tal naturaleza sólo pueden aceptarse como excepción, ya que al Instituto le distraen tiempo y personal que deben estar al servicio exclusivo de las exigencias propias del Museo.

Otros trabajos efectuados en el taller fueron, por ejemplo, la preparación de siete esqueletos de mamíferos, recibidos de distintas procedencias; la preparación de las doce piezas de material didáctico, según se explica en el capítulo respectivo.

Por otra parte se han realizado numerosos trabajos de refrescado de piezas, sobre todo de las colecciones viejas que no ha sido posible substituir, reparaciones de monturas, recorrido de todas las vitrinas para verificar su estado, colocación de insecticidas contra polillas y antrenos, y los trabajos ordinarios del Departamento.



## Santiago Pozzi

1884 – 1902



Imagen 2 - Retrato de Santiago Pozzi 1896 por el pintor Federico Sartori



Imagen 3 - Casas de Ameghino y Pozzi detrás del Museo de La Plata, fines del siglo XIX y principios del XX



Imagen 4 - Venado de las pampas *Ozotoceros bezoarticus*



Imagen 5 - Gato de pajonal, *Leopardus colocolo*



MUSEO NACIONAL DE BUENOS AIRES  
 Enero 11 de 1903  
 Señor Sr. Santiago Pozzi  
 De mi mayor gusto  
 Con el nuevo presupuesto de este Museo, se ha creado el puesto de Primer preparador y jefe de talleres con el sueldo mensual de \$2000.  
 Contestame por escrito si acepta ese puesto, para en caso afirmativo proponer su nombramiento al Ministerio.  
 Le saluda muy atentamente  
 su amigo  
 Florentino Ameghino

Carteacion.  
 Enero 13 de 1903  
 Señor Sr. Florentino Ameghino.  
 Apreciable señor.  
 Con toda satisfacción acepto el honoroso empleo de primer preparador y jefe de talleres con lo cual me es digno propiamente en mi abuela fecha 11 carta.  
 Anticipándole mis mas expresivos gracias, me es honroso repetirle de mi abuela y amigo.  
 S. Pozzi

Imagen 6 - Carta de Florentino Ameghino a Santiago Pozzi proponiendo el cargo de primer preparador en el MACN y respuesta de Pozzi aceptando

Imagen 7 - Factura de pago a Antonio Pozzi, padre de Santiago, por trabajos de taxidermia realizados al Museo de La Plata en 1896



Imagen 8 - Antonio Pozzi, hijo de Santiago Tomada de Castello, 2012

ANTONIO POZZI  
 NATURALISTA-PREPARADOR  
 Se compra vende y cambia todo objeto del Arte  
 SE ENCARGA DE TRABAJOS DE FANTASIA TANTO PARA SEÑORAS COMO PARA ADORNOS DE SALON  
 CALLE 50 entre 5 y 6 Núm. 514-LA PLATA  
 Señor D. El Museo de la Plata D. H. B.  
 La Plata, 26 Octubre de 1896  
 Por 4 Cueros de Ajaja rosea \$ 12.-  
 Recibido en un parte \$ 12.-  
 Agosto 26. 1897.  
 Antonio Pozzi  
 CONFORME  
 por el receptor:  
 Castello

**Gabriel Garachico**

1888 – 1909

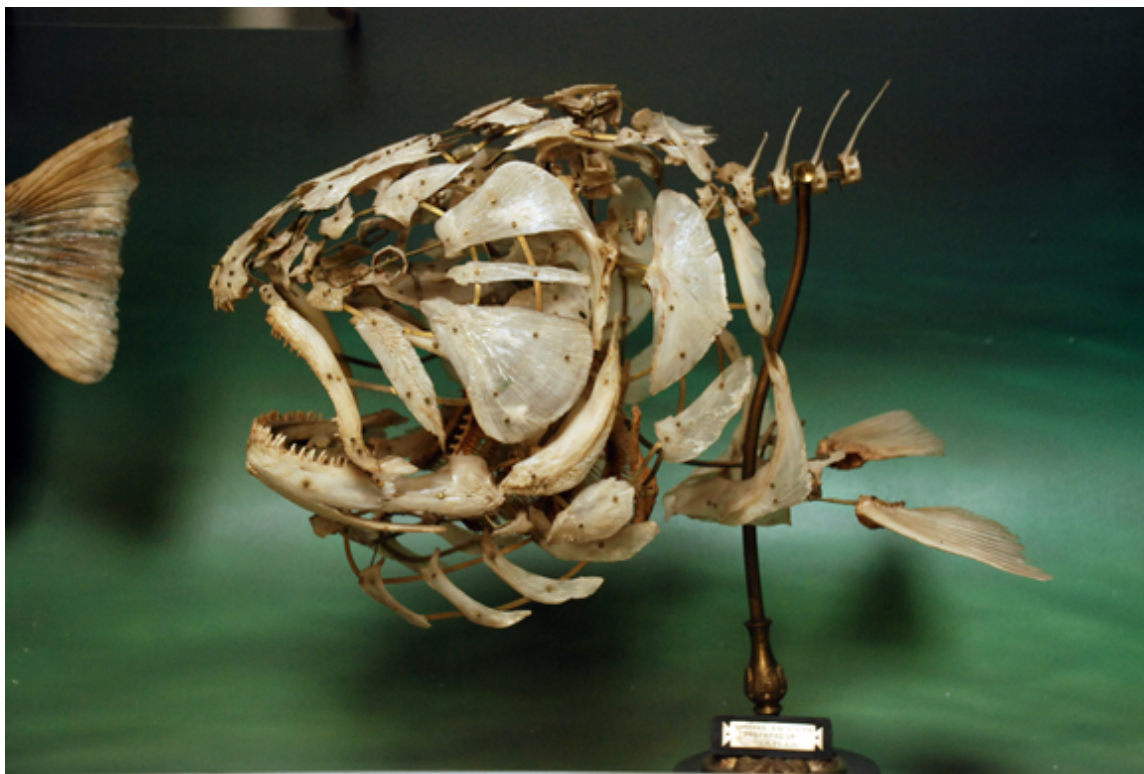


Imagen 9 - Cráneo de dorado, *Salminus maxillosus*, preparado por Gabriel Garachico; fotografía tomada por Bruno Pianzola



Imagen 10 - Recibo de venta al Museo de La Plata por una colección reunida por Gabriel Garachico

**Juan Durione**

1896 - 1926



Imagen 11 - Ave y nido de Churrinche, *Pyrocephalus rubinus* preparado por Juan Durione en 1904; fotografía tomada por Susana V. García



Imagen 12 - Pico de plata, *Hymenops perspicillatus*



Imagen 13 - Esqueleto y caparazón de la tortuga laúd, *Dermochelys coriacea*

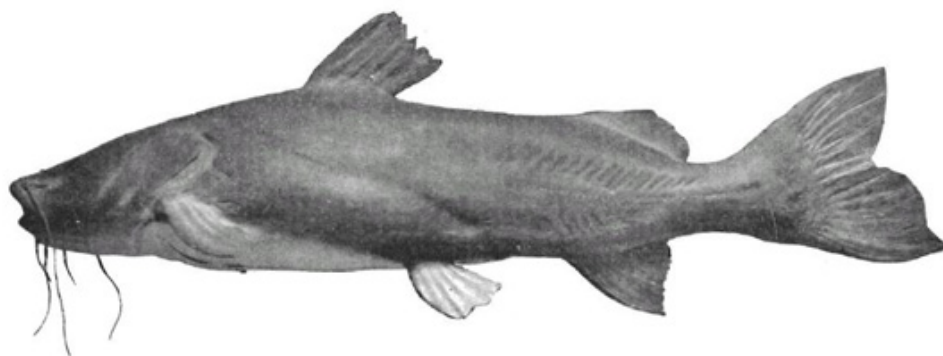


Fig. 1. — Manguruyú, calco en yeso. Río de la Plata, en el río Santiago.

Imagen 14 - Calco en yeso de un ejemplar de manguruyú *Zungaro yahu* del Río de la Plata, cerca de La Plata, ejecutado en 1915 por Juan Durione, Jefe de preparadores, bajo las órdenes del Dr. Carlos Bruch, entonces Jefe del Departamento de Zoología del MLP  
Del mismo ejemplar se preparó el esqueleto

### Alberto Merkle

1915 - 1943



Proceso de montaje de un elefante muerto en el Jardín Zoológico en 1917, realizado por el taxidermista Alberto Merkle. Primero se curtió y preparó la piel. Luego se armó un molde con madera, hierro y alambre y fue relleno con viruta. Después se modeló el cuerpo con yeso y papel maché. Finalmente, el elefante terminado. Fuente: Archivo Histórico del Museo de La Plata

Imágenes 15 y 16 -  
Procesamiento de la piel



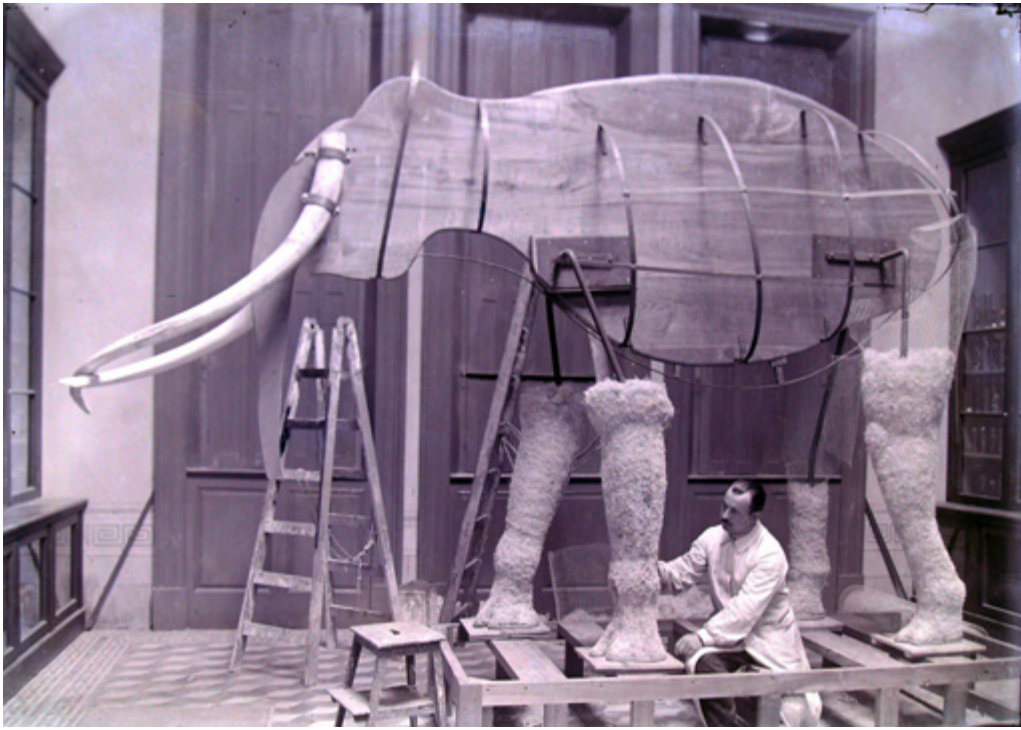


Imagen 17 - Molde y relleno

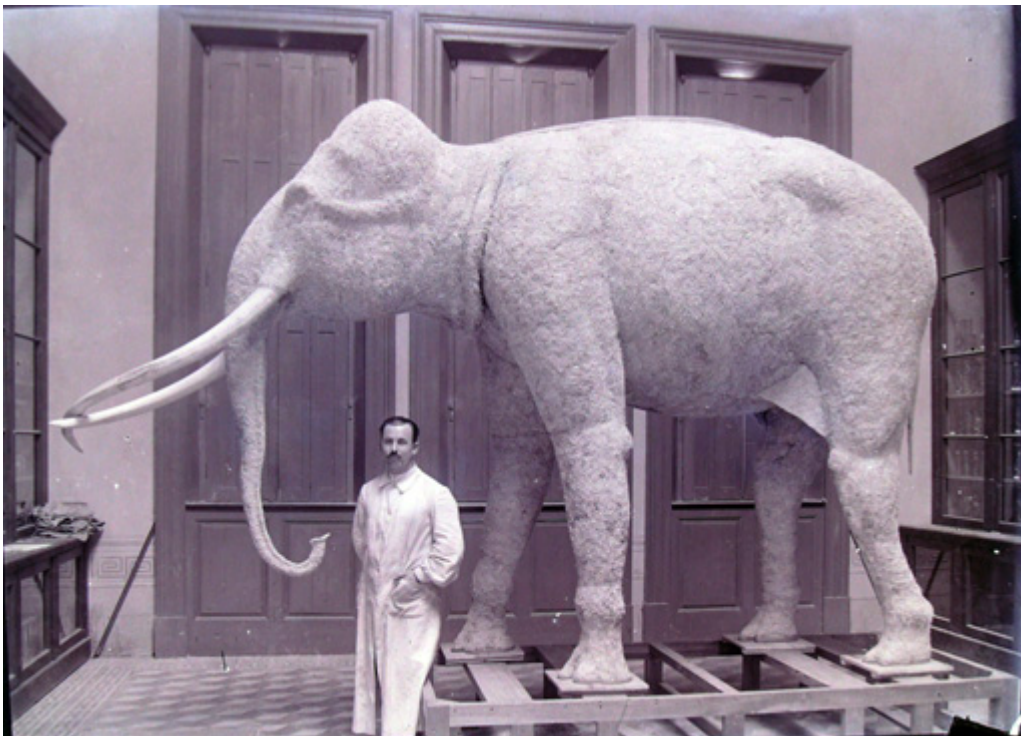


Imagen 18- Elefante ya armado



Imagen 19 - Antigua fotografía del elefante exhibido en la Sala Curva



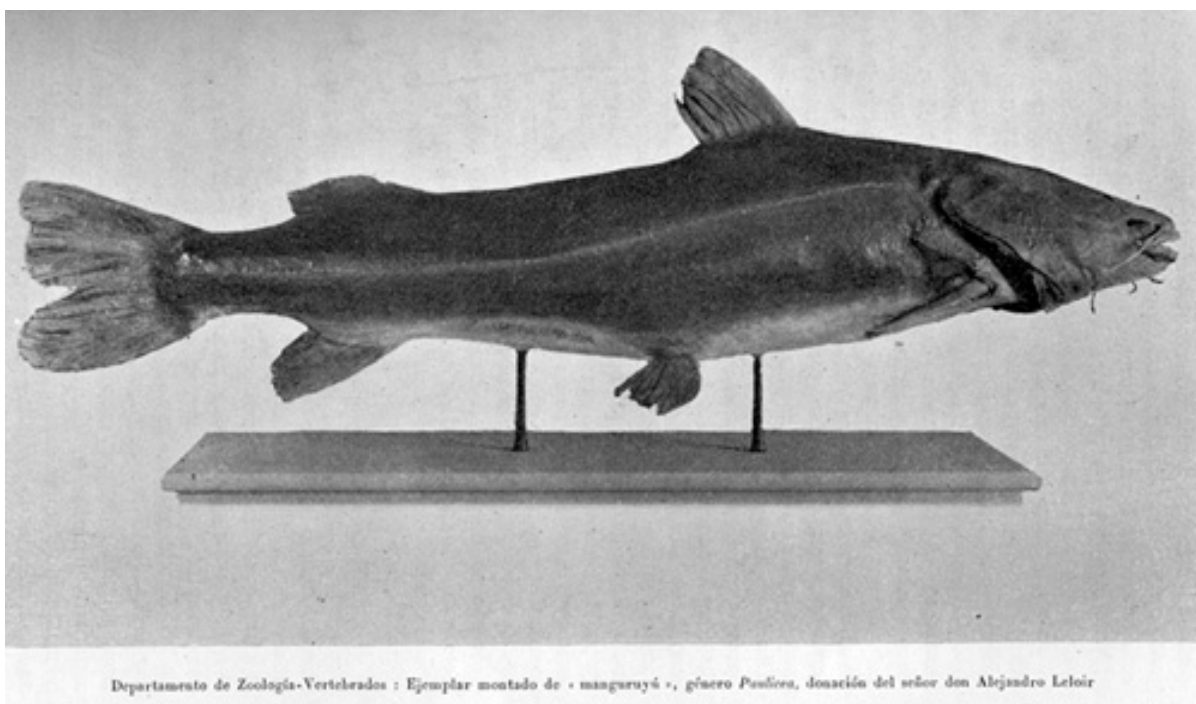


Imagen 20 - Piel montada de manguruyú

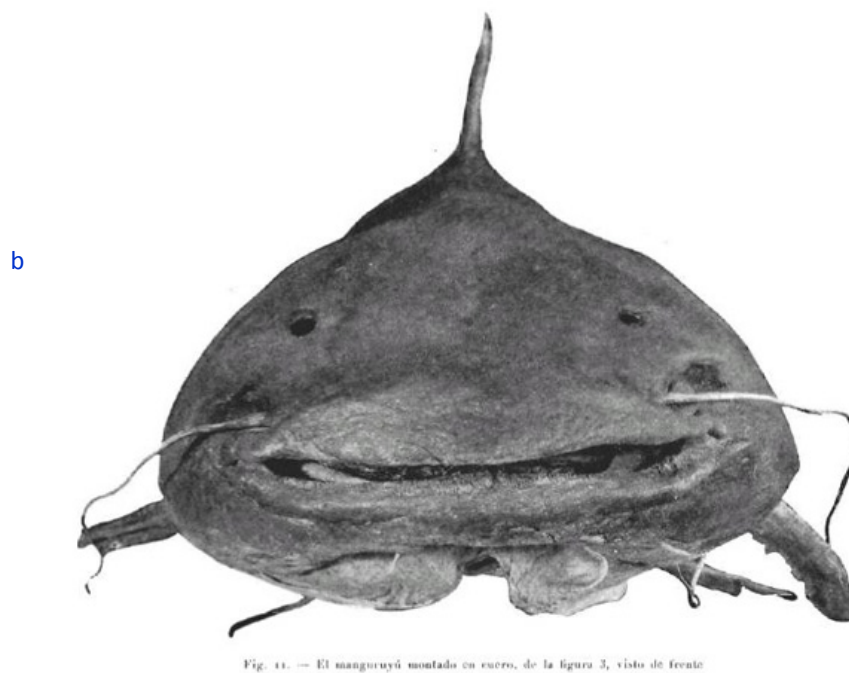


Imagen 21 - Manguruyú, frontal

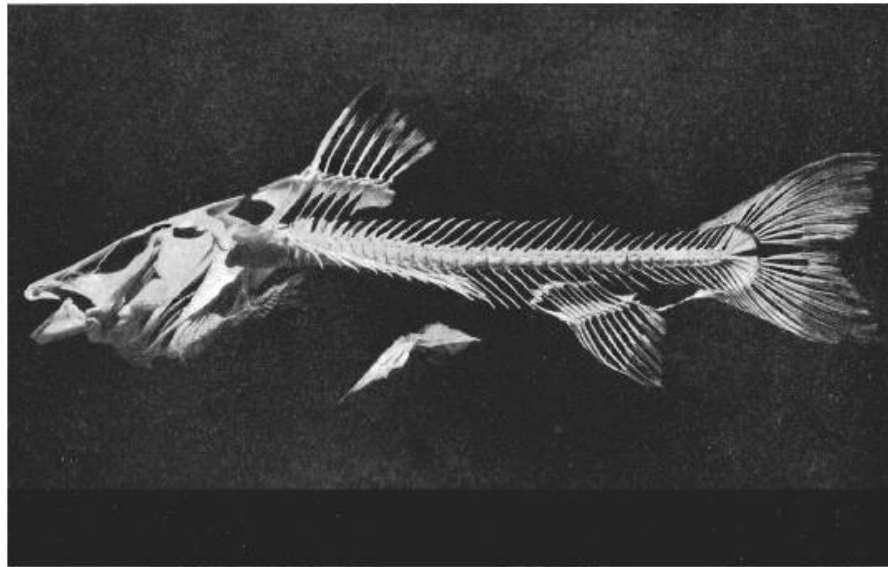


Fig. 3. — Esqueleto del manguruyú de la figura 1

Imagen 22 - Manguruyú, esqueleto del mismo ejemplar



Imagen 23 - Zorro gris, *Lycalopex griseus*



Imagen 24 - Chorlo mayor de patas amarillas, *Tringa melanoleuca*



Imagen 25 - Piel de estudio de trepador grande, *Drymornis bridgesii*



Imagen 26 - Preparación para exhibición de cuises



Imagen 27 - En exhibición en la sección mamíferos, MLP, grupo de cuises *Cavia aperea*, de las vecindades de La Plata, preparado por Alberto Merkle, 1938.

**Ernesto Echavarría**

1921 – 1966



Imagen 28 - Esqueleto de tortuga *Dermochelys coriacea*



Imagen 29 - Piel armada de hurón, *Lyncodon patagonicus*



Imagen 30 - Piel montada de hembra de Caracolero, *Rostrhamus sociabilis*



Imagen 31 - Diorama de un grupo de comadrejas coloradas con crías, *Lutreolina crassicaudata*, armada en 1938 por Alberto Merkle y Ernesto Echavarría

**Altair Emilio Rizzo**

1927 – Sin dato



Imagen 32 - Emilio Rizzo, sentado, preparando un esqueleto de ave

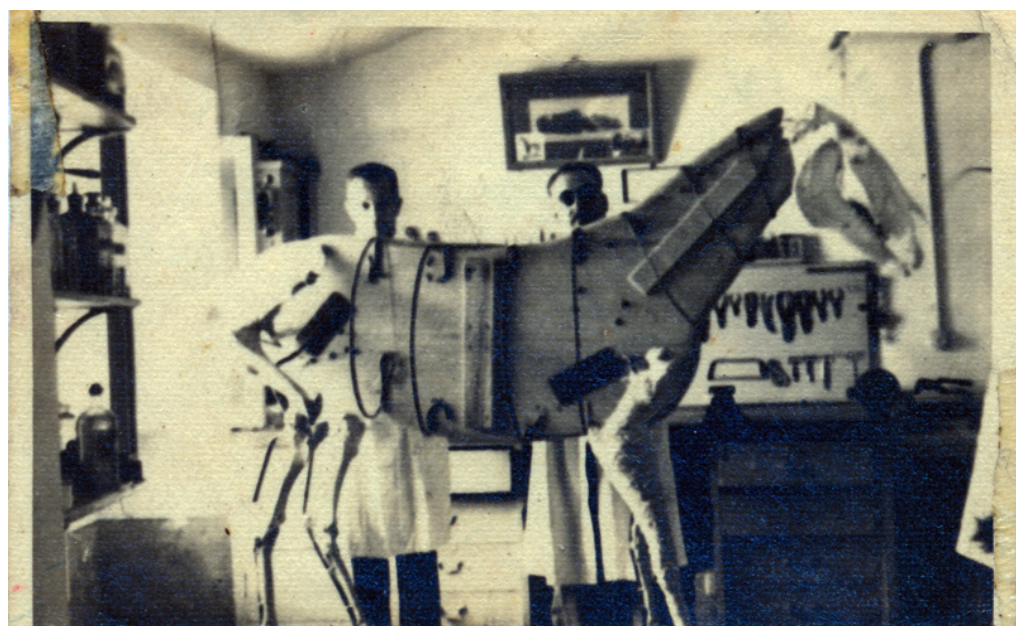


Imagen 33 - Molde de caballo Gato Cardal confeccionado por los preparadores Rizzo y Echavarría  
Fuente: División de Zoología Vertebrados, MLP



# Descansarán su Fatiga en el Museo de Luján, Gato y Mancha

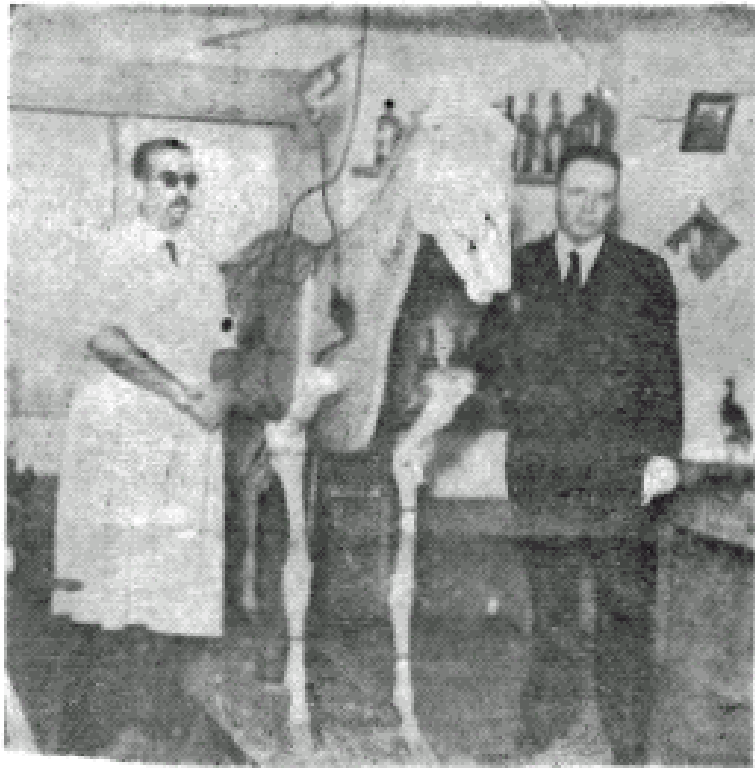
## Aquellos Dos Caballitos del Aliento Largo...

Todos recuerdan la hazaña de Tschiffely, aquel héroe que sobre el lomo de dos caballitos criollos el Mancha y el Gato, alternativamente arrancó un día de la pompa y recorrió el Continente hasta constituirse en el asombro de las arterias neoyorquinas.

El Mancha y el Gato, desolados contemporáneos de aquellos pingos arábigos-sudáuticos que trajeron los conquistadores cuyos sucesores, multiplicándose en la llanura, firmaron en las caballerías coloniales y patrias y atronaron al desierto con sus cascos al grito de los salvajes que los montaban en pelo demostraron en una ocasión una vez más la resistencia legendaria de su estirpe.

Ahora transcurrido el tiempo, de esa hazaña subsiste la memoria pero no son protagonistas. El Mancha y el Gato han nacido como todo lo que vive su tribu a las transformaciones de la historia se han muerto. Sin embargo, el pueblo argentino no los olvidará. Ya la figura del Gato puede ser admirada en el Museo Histórico de Luján donde se exhibe. En breve pasará a ocupar su sitio al lado de ella, también la del Mancha...

Se debe al Museo de Historia Natural de La Plata que Gato y Mancha se perpetúan. Sabedores de que allí ha sido preparado aquel y está aléandolo este año vamos a entrevistarnos a su director, doctor Emiliano Mac Donagh. Nos conduce hasta el taller del subeulo donde encontramos al técnico de exposición señor Ernesto Echeverría en plena labor. Sobre una plataforma de madera, descansan en sus soportes la armadura destinada a reproducir y conservar la concavidad ósea del



EL ESQUELETO DE "GATO", aquel caballito criollo que juntamente con "Mancha" realizó el insuperable raid a los Estados Unidos llevando a Aimé Tschiffely, se encuentra actualmente en el Museo de nuestra ciudad, desde donde será llevado al Museo de Luján.

Mancha. Es un trabajo que exige precisión de aquellos viejos sentidos de Belisario Boidán:

— Los restos — se nos explica — han sido enviados de la estancia El Cardal, de Ayacucho de que es propietario don Emilio Boidán dueño del Mancha.

Los solicitó el doctor Mac Donagh para el Museo de Luján a pedido del Ministerio de la Gobernación de la Provincia del cual ese Instituto depende desde que esa Secretaría estructuró la subsecretaría de Cultura de la Provincia. El mismo trámite tuvo lugar con los restos del Gato... Así las generaciones sucesivas podrán apreciar, en su estructura ósea, el

Caballito criollo, de galope corto, el aliento largo y el instinto fiel.



Imagen 34 - Gato y Mancha durante la travesía

Imagen 35 - Gato y mancha con Tschiffel

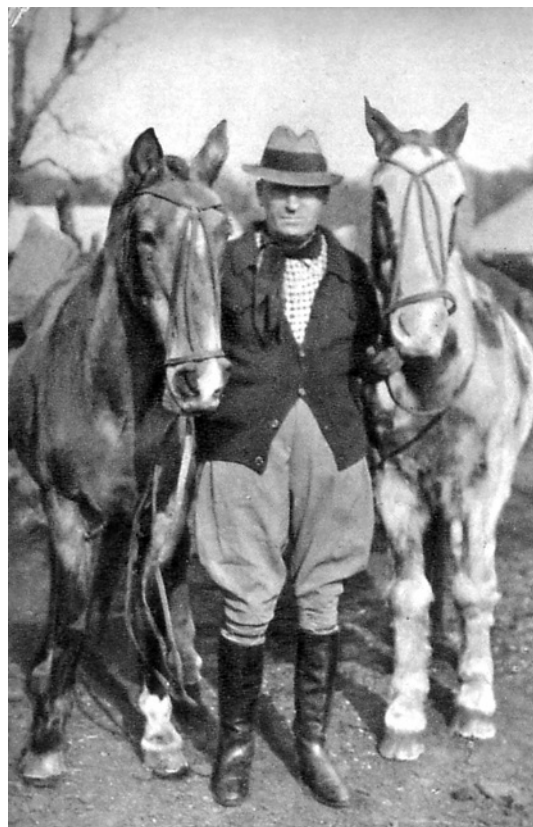


Imagen 36 - Gato y Mancha en el desierto de Perú

Imagen 37 - Juan Dindart cuidador de Gato y Mancha

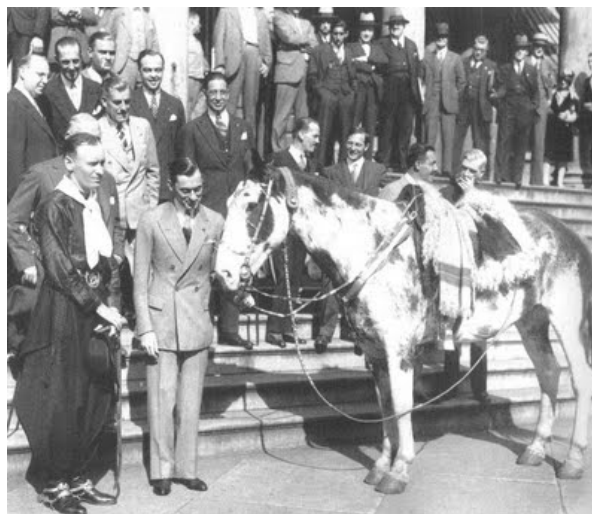




Imagen 38 - Gato, E. Solanet, A. Tschiffel y Mancha

Imagen 39 - Gato y Mancha en el Museo de Luján



**José Jorge Becerra**

1929 – sin dato



Imagen 40 - Vitrina de *Lepidosiren paradoxa*

## Preparadores Recientes

### Martín Emerico Galván

1942 – sin dato



Imagen 41 - Martín E. Galván y Raúl H. Arámburu, foto previa a su embarque al continente antártico



Imagen 42 - Piel de estudio

**Néstor Carlos Colombier**

1956 – sin dato

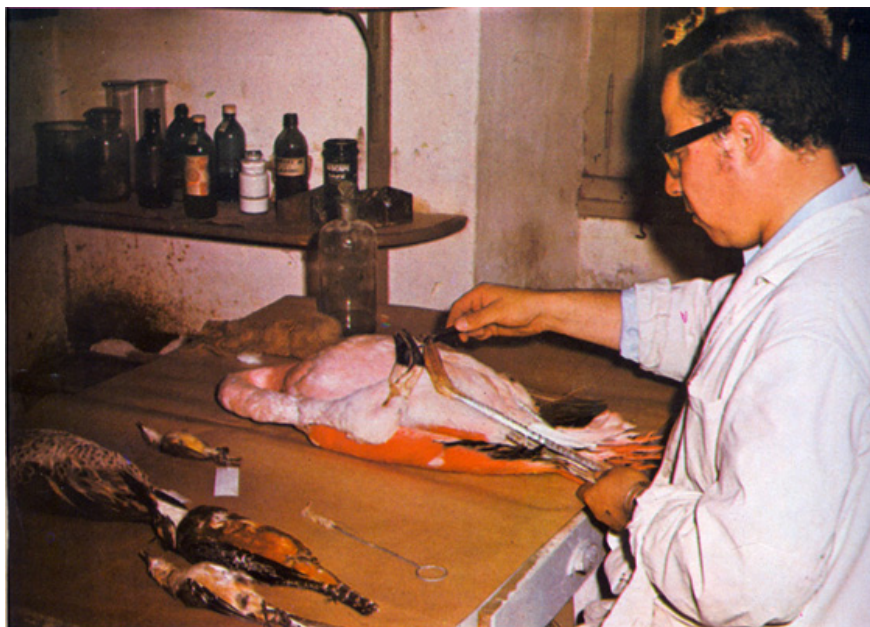


Imagen 43 - Colombier preparando una piel de ave



Imagen 44 - Piel de estudio de Becasa de mar, *Limosa haemastica*



Imagen 45 - Piel montada de Carpintero real, *Colaptes melanochloros*

**Eduardo Fabián Etcheverry**

1980 – al actual



Imagen 46 - En el Taller de Taxidermia





Imágenes 47 y 48 - En la Colección de Ictiología



Imagen 49 -Tareas de conservación en la sala histórica (XVI)



Imagen 50 - De campaña en el río Picha-Kirigueti, Amazonas peruano, febrero de 2004



Imagen 51 - Piel de estudio de Gallineta chica, *Rallus antarcticus*



Imagen 52 - Cráneo de dorado, *Salminus brasiliensis*

**Alejandro Galván**

1982 - 2011



Imagen 53 - Desde la derecha, Eduardo Etcheverry y Alejandro Galván en el Taller de capacitación en conservación, embalaje y transporte de colecciones, dictado por el experto Scoot Carroll, Museo de La Plata, diciembre de 1999

**Jorge Sala**

1999-2003



Imagen 54 - Muestreo en la Playa Municipal de Berisso, 2000

De izquierda a derecha: Agustín Abba (colaborador), Eduardo Etcheverry (a cargo del Taller Taxidermia) y Jorge Sala (preparador)

**Luis Gerardo Pagano**

2006 – al actual



Imagen 55 - Muestreo arriba de Pilolil, Neuquén, 25 de marzo de 2008



Imagen 56 - L. Pagano en el Taller de Taxidermia procesando aves



Imagen 57 - Piel montada de cabeza amarga, *Crenicichla lepidota*



Imagen 58 - Piel montada de mojarra desnuda, *Gymnocharacinus bergii*






Imagen 59 - Piel de estudio de Gavilán, *Geranoetus polyosoma*

### Ilustraciones de Luis Gerardo Pagano




**Jornada Homenaje al  
Lic. Mariano Martínez**

PROYECTOS DE INVESTIGACIÓN EN LA DIVISIÓN  
ZOOLOGÍA VERTEBRADOS DEL MUSEO DE LA PLATA

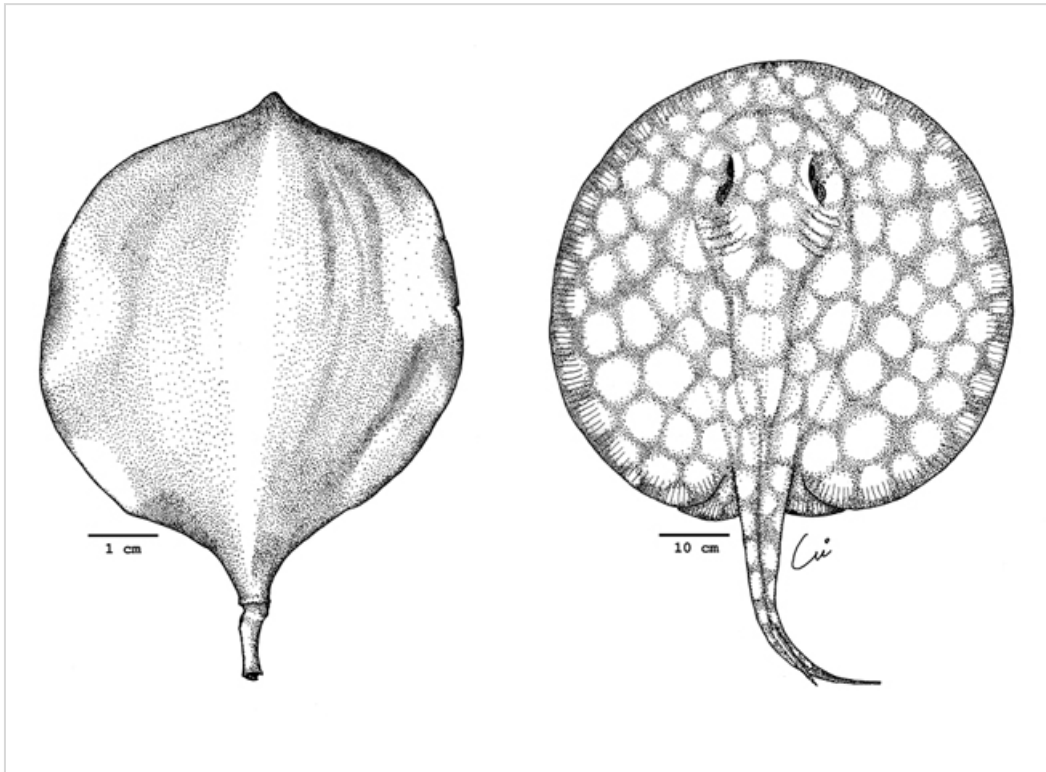


Auditorio del  
Museo de La Plata  
**13 de mayo 2013 - 13 hs.**

Auspician:



Mariano Martínez  
1955-1999



Convergencia





Tueré enmascarado, *Tityra semifasciata*

## Agradecimientos

Los compiladores agradecen a todos aquellos que directa o indirectamente, aportaron información para concretar la elaboración de este documento y a Diego O. Nadalin por la revisión del documento.

## Referencias

- CASTELLO, H. 2012. El clan de los Pozzi en el Museo Público de Buenos Aires y en el Museo de Ciencias Naturales de La Plata. <http://hermanburmeister.blogspot.com.ar/2012/11/el-clan-de-los-pozzi-en-el-museo.html>
- FARRO, M. 2009. *La formación del Museo de La Plata, coleccionistas, comerciantes, estudiosos y naturalistas viajeros a fines del siglo XIX*, Prohistoria Ediciones, Rosario, Argentina, 234pp. ISBN 978-987-1304-40-0.
- GARCÍA, S. V.; H. L. LÓPEZ, E. F. ETCHEVERRY & J. PONTE GÓMEZ. El taller del taxidermia en la historia del MLP. En prensa, *Revista Museo* Nº 26.
- LÓPEZ, H. L. & J. PONTE GÓMEZ. 2011. *Documentos Históricos X-Memorias del Departamento de Zoología Vertebrados, Museo de La Plata. 1935-1945*. ProBiota, FCNyM, UNLP, La Plata, Argentina, Serie Documentos 2(X): 1-381. ISSN 1666-731X.
- ONAHA, M. E. 2005. Perfil de un naturalista en la Patagonia austral: el caso de Santiago Pozzi: 25-35. En: *Historias de la Ciencia Argentina II*, C. Lorenzano ed., EDUTREF, 1ª edición, Caseros, 388 pp. ISBN 987-1172-09-5
- PODGORNY, I. & M. LOPES. 2008. *El desierto en una vitrina. Museos e historia natural en la Argentina, 1810-1890*, Limusa, México, ISBN-13: 978-607-5-00008-4.
- TERUGGI, M. 1988. *Museo de La Plata 1888-1988 Una centuria de honra*, Fundación Museo de La Plata, Francisco Pascasio Moreno y Fundación Banco de Boston, 3ª edición, Argentina, 159 pp
1923. Los Talleres de Taxidermia del Museo de La Plata, *La Época*, 18 de junio.
1971. Museo de La Plata, revista Camping nº 23, junio: 54-61
2003. El resucitador, Diario Hoy, 23 de noviembre.

Imagen de cierre



Ruben Afanador, *Taller de Taxidermia*

## Archivos Editados

### CoBioBo - ProBiota

Comisión de Biodiversidad bonaerense, Convenio Secretaría de Política Ambiental de la Provincia de Buenos aires y UNLP

Programa para el estudio y uso sustentable de la biota austral, FCNyM, UNLP

#### CoBioBo nº 2 – ProBiota nº 1

CABRERA, A. L. *et al.* 2000. Catálogo ilustrado de las compuestas (= Asteraceae) de la provincia de Buenos Aires, Argentina: Sistemática, Ecología y Usos. *CoBioBo* nº 2 y *ProBiota* nº 1, Convenio Secretaría de Política Ambiental de la Provincia de Buenos aires y UNLP, La Plata, Argentina: 1-138. ISSN 1514-2841.

#### CoBioBo nº 3 – ProBiota nº 2

DARRIEU, C. A. & A. R. CAMPERI. 2001. Nueva lista de las aves de la provincia de Buenos Aires. *CoBioBo* nº 3 y *ProBiota* nº 2, Convenio Secretaría de Política Ambiental de la Provincia de Buenos aires y UNLP, La Plata, Argentina: 1-50. ISSN 1514-2841.

#### CoBioBo nº 4 – ProBiota nº 3

ROSSI, G. c. *et al.* 2001. Dípteros vectores (Culicidae y Calliphoridae) de la provincia de Buenos aires. *CoBioBo* nº 4 y *ProBiota* nº 3, Convenio Secretaría de Política Ambiental de la Provincia de Buenos aires y UNLP, La Plata, Argentina: 1-53. ISSN 1514-2841.

### ProBiota

#### Serie Documentos

01 - LÓPEZ, H. L.; C. C. MORGAN & M. J. MONTENEGRO. 2002. *Ichthyological Ecoregions of Argentina*. *ProBiota*, FCNyM, UNLP, La Plata, Argentina, *Serie Documentos* nº 1, 70 pp. ISSN 1666-731X.

#### 02 – Colección Documentos Históricos

- 1 - LÓPEZ, H. L. & J. PONTE GÓMEZ (Recopiladores). 2005. *Documentos Históricos I - Actos generados por la FCNyM, UNLP*. *ProBiota*, FCNyM, UNLP, La Plata, Argentina, *Serie Documentos* nº 2(I), 19 pp. ISSN 1666-731X.
- 2 - LÓPEZ, H. L. & J. PONTE GÓMEZ (Recopiladores). 2005. *Documentos Históricos II - Semblanzas de limnólogos argentinos*. *ProBiota*, FCNyM, UNLP, La Plata, Argentina, *Serie Documentos* nº 2(II), 71 pp. ISSN 1666-731X.
- 3 - LÓPEZ, H. L. & J. PONTE GÓMEZ (Recopiladores). 2005. *Documentos Históricos III - Reseñas*. *ProBiota*, FCNyM, UNLP, La Plata, Argentina, *Serie Documentos* nº 2(III), 17 pp. ISSN 1666-731X.
- 4 - LÓPEZ, H. L. & J. PONTE GÓMEZ (Recopiladores). 2005. *Documentos Históricos IV – Sociedades y eventos*. *ProBiota*, FCNyM, UNLP, La Plata, Argentina, *Serie Documentos* nº 2(IV), 36 pp. ISSN 1666-731X.
- 5 - LÓPEZ, H. L. & J. PONTE GÓMEZ (Recopiladores). 2005. *Documentos Históricos V – Obras, documentos y revistas*. *ProBiota*, FCNyM, UNLP, La Plata, Argentina, *Serie Documentos* nº 2(V), 42 pp. ISSN 1666-731X.
- 6 - LÓPEZ, H. L. & J. PONTE GÓMEZ (Recopiladores). 2007. *Documentos Históricos VI – Homenaje a Humberto Antonio Fabris*. *ProBiota*, FCNyM, UNLP, La Plata, Argentina, *Serie Documentos* nº 2(VI), 8 pp. ISSN 1666-731X.

- 7 - LÓPEZ, H. L. & J. PONTE GÓMEZ (Recopiladores). 2008. *Documentos Históricos VII – Los Peces Argentinos de Agua Dulce: Iconografía, de R. A. Ringuelet, R. H. Arámburu y A. Alonso de Arámburu*. ProBiota, FCNyM, UNLP, La Plata, Argentina, Serie Documentos nº 2(VII), 59 pp. ISSN 1666-731X.
- 8 - LÓPEZ, H. L. ; M. S. BÓ & J. PONTE GÓMEZ (Recopiladores). 2008. *Documentos Históricos VIII – Homenaje a Mariano Manuel Martínez*. ProBiota, FCNyM, UNLP, La Plata, Argentina, Serie Documentos nº 2(VIII), 26 pp. ISSN 1666-731X.
- 9 - LÓPEZ, H. L. & J. PONTE GÓMEZ (Recopiladores). 2008. *Documentos Históricos IX – Serie Evaluación de los Recursos Naturales de la Argentina - CFI. Recursos Acuáticos Vivos: Iconografía ictiológica, de Tomás L. Marini y Rogelio B. López.*. ProBiota, FCNyM, UNLP, La Plata, Argentina, Serie Documentos nº 2(IX), 16 pp. ISSN 1666-731X.
- 10 - LÓPEZ, H. L. & J. PONTE GÓMEZ (Recopiladores). 2011. *Documentos Históricos X – Memorias del Departamento de Zoología Vertebrados, Museo de La Plata. 1935-1945*. ProBiota, FCNyM, UNLP, La Plata, Argentina, Serie Documentos nº 2(X), 381 pp. ISSN 1666-731X.
- 03 - LIOTTA, J. 2006. *Distribución geográfica de los peces de aguas continentales de la República Argentina*. Primera edición de la Secr. Agric, Gan, Pesca y Alimentos, año 2005. ProBiota, FCNyM, UNLP, La Plata, Argentina, Serie Documentos nº 3, 654 pp . ISSN 1666-731X.
- 04 - REGIDOR, H. A. 2006. *Sustentabilidad de la pesquería artesanal del río Bermejo*. ProBiota, FCNyM, UNLP, La Plata, Argentina, Serie Documentos nº 4, 92 pp . ISSN 1666-731X.
- 05 - MENNI, R. C. 2007. *Pasado, presente y futuro de la Ictiología argentina*. ProBiota, FCNyM, UNLP, La Plata, Argentina, Serie Documentos nº 5: 11 pp. ISSN 1666-731X.
- 06 - LÓPEZ, H. L. & J. PONTE GÓMEZ (Comp.). 2009. *Cursos de Ictiología: Biología pesquera de agua dulce, curso 1990; Ictiología Continental Argentina, curso de posgrado 2000; Ictiología Continental Argentina, curso de posgrado 2002*. ProBiota, FCNyM, UNLP, La Plata, Argentina, Serie Documentos nº 6: 147 pp. ISSN 1666-731X.
- 07 - AMALFI, M. 2009. *Lago Pellegrini. Característica limnológicas*. ProBiota, FCNyM, UNLP, La Plata, Argentina, Serie Documentos nº 7, 64 pp . ISSN 1666-731X.
- 08 - AMALFI, M. & B. V. VERNIÉRE. 2009. *Efectos de la eutrofización sobre la pesca en el lago Pellegrini*. ProBiota, FCNyM, UNLP, La Plata, Argentina, Serie Documentos nº 8, 16 pp . ISSN 1666-731X.
- 09 - LÓPEZ, H. L.; O. H. PADIN & J. M. IWASZKIW. 2009. *Biología pesquera de las lagunas Encadenadas del Sudoeste, provincia de Benos Aires*. ProBiota, FCNyM, UNLP, La Plata, Argentina, Serie Documentos nº 9, 111 pp . ISSN 1666-731X.
- 10 - AMALFI, M. N. 2009. *Consideraciones sobre las percas (**Percichthys colhuapensis** y **P. trucha**) de la Patagonia norte – Años 1955 a 1957. Comparaciones con material de años recientes*. ProBiota, FCNyM, UNLP, La Plata, Argentina, Serie Documentos nº 10, 80 pp . ISSN 1666-731X.
- 11 - LÓPEZ, H. L. & J. PONTE GÓMEZ (Recopiladores). 2009. *Asociación Argentina de Limnología (AAL)*. ProBiota, FCNyM, UNLP, La Plata, Argentina, Serie Documentos nº 11, 80 pp. ISSN 1666-731X.
- 12 - LÓPEZ, H. L. & J. PONTE GÓMEZ (Recopiladores). 2010. *Asociación Latino-Americana de Ictiólogos y Herpetólogos (ALAIH)*. ProBiota, FCNyM, UNLP, La Plata, Argentina, Serie Documentos nº 12, 47 pp. ISSN 1666-731X.
- 13 - GARCÍA ROMEU, F. & A. SALIBIÁN. 2010. *Historia del primer laboratorio de Ictiofisiología de la Facultad de Ciencias Naturales y Museo, Universidad Nacional de La Plata*. ProBiota, FCNyM, UNLP, La Plata, Argentina, Serie Documentos nº 13, 8 pp. ISSN 1666-731X.



- 14 - BERASAIN, G. E.; C. A. M. VELASCO & M. S. CHICLANA. 2010. *Historia de la piscicultura del pejerrey en Chascomús*. *ProBiota*, FCNyM, UNLP, La Plata, Argentina, Serie Documentos nº 14: 24 pp. ISSN 1666-731X. [http://www.maa.gba.gov.ar/pesca/archivos/publi\\_cienti/historia\\_pisc\\_peje\\_chasc.pdf](http://www.maa.gba.gov.ar/pesca/archivos/publi_cienti/historia_pisc_peje_chasc.pdf)
- 15 - ARENAS, P. 2010. *Etnografía y alimentación entre los Toba-Ñachilamole#ek y Wichí-Lhuku'tas del Chaco Central (Argentina)*. (En parte). *ProBiota*, FCNyM, UNLP, La Plata, Argentina, Serie Documentos nº 15, 88 pp. ISSN 1666-731X.
- 16 - MARADONA, E. L. *A través de la selva*. Edición original del año 1937. *ProBiota*, FCNyM, UNLP, La Plata, Argentina, Serie Documentos nº 16, 178 pp. ISSN 1666-731X.
- 17 - LÓPEZ, H.L. & J. PONTE GÓMEZ (recopiladores). The dorado – Iconografía. *ProBiota*, FCNyM, UNLP, La Plata, Argentina, Serie Documentos 17: 1-23. ISSN 1666-731X. Tomado de: Hills, J. W. & G. H. Harrison. 1932. The dorado. Impreso por R. MacLehase & Co. Ltd, The University Press, Glasgow; publicado por Philip Allan & Company Ltd. en Quality House, London, W.CA, Great Britain, 190 pp.
- 18 - ESPÍNOLA, L. A. ; M. C. M. BLETTLER & J. A. ARENAS IBARRA. 2012. Raúl Adolfo Ringuet (1914 - 1982): Una síntesis de su trayectoria con énfasis en sus contribuciones a la Ictiología y Limnología. *ProBiota*, FCNyM, UNLP, La Plata, Argentina, Serie Documentos 18: 1-16. ISSN 1666-731X.
- 19 - MENNI, R. C. *Cuatro ensayos con peces*. *ProBiota*, FCNyM, UNLP, La Plata, Argentina, Serie Documentos 19: 1-15. ISSN 1666-731X
- 20 - SASTRE, M. El tempé argentino. *ProBiota*, FCNyM, UNLP, La Plata, Argentina, Serie Documentos 20: 1-60. ISSN 1666-731X.
- 21 - SÁNCHEZ LABRADOR. *Peces y aves del Paraguay natural*, Ilustrado, 1767. Manuscrito preparado bajo la dirección de Mariano N. Castex. Compañía General Fabril Editora S.A., Buenos Aires. *ProBiota*, FCNyM, UNLP, La Plata, Argentina, Serie Documentos 21: 1-494. ISSN 1666-731X.
- 22 - LÓPEZ, H. L.; M. L. GARCIA & N. A. SAN ROMÁN. 2013. Lista comentada de la ictiofauna del Canal Beagle, Tierra del Fuego, Argentina. Iconografía. *ProBiota*, FCNyM, UNLP, La Plata, Argentina, Serie Documentos 22: 1-26. ISSN 1666-731X.
- 23 - LÓPEZ, H. L.; M. E. MARISTANY & J. PONTE GÓMEZ. 2013. Dibujantes del Museo de La Plata: *Edmundo Maristany*. *ProBiota*, FCNyM, UNLP, La Plata, Argentina, Serie Documentos 23: 1-20. ISSN 1666-731X.
- 24 - AGASSI, C. 2013. HISTORIAS DE VIAJEROS Y TRASHUMANTES: EL PRESBITERO J. HOLARTES. *ProBiota*, FCNyM, UNLP, La Plata, Argentina, Serie Documentos 24: 1-12. ISSN 1666-731X.
- 25 - LÓPEZ, H. L. & J. PONTE GÓMEZ (Recopiladores). 2013. Mamíferos Sud Americanos – Iconografía, Tomo I. Tomado de A. Cabrera, J. Yepes & C. C. Wiedner, EDIAR S.A. editores, 1960. *ProBiota*, FCNyM, UNLP, La Plata, Argentina, Serie Documentos 25: 1-50. ISSN 1666-731X.
- 26 - LÓPEZ, H. L. & J. PONTE GÓMEZ (Recopiladores). 2013. Mamíferos Sud Americanos – Iconografía, Tomo II. Tomado de A. Cabrera, J. Yepes & C. C. Wiedner, EDIAR S.A. editores, 1960. *ProBiota*, FCNyM, UNLP, La Plata, Argentina, Serie Documentos 25: 1-50. ISSN 1666-731X.
- 27 - LÓPEZ, H. L. & J. PONTE GÓMEZ. 2013. *Dibujantes del Museo de la Plata: Carlos Andrés Tremouilles*. *ProBiota*, FCNyM, UNLP, La Plata, Argentina, Serie Documentos 27: 1-22. ISSN 1666-731X.
- 28 - LÓPEZ, H. L. & J. PONTE GÓMEZ. 2014. *Dibujantes: Enrique Lachaud de Loqueyssie*. *ProBiota*, FCNyM, UNLP, La Plata, Argentina, Serie Documentos 28: 1-41. ISSN 1666-731X.
- 29 - LÓPEZ, H. L. & J. PONTE GÓMEZ (Compiladores). 2014. *Murales del Museo de La Plata. Federico A. Carden*. Tomado de la obra editada por la Fundación Museo de La Plata “Francisco Pascasio Moreno”, 2009. *ProBiota*, FCNyM, UNLP, La Plata, Argentina, Serie Documentos 29: 1-38. ISSN 1666-731X.

- 30 - LÓPEZ, H. L.; G. PILONI TAMAYO & J. PONTE GÓMEZ (Compiladores). 2014. *Expedición náutica-científica Fray Francisco Morillo, río Bermejo, Argentina, 29/09-10/10/1984*. *ProBiota*, FCNyM, UNLP, La Plata, Argentina, *Serie Documentos* 30: 1-54. ISSN 1666-731X
- 31 - LÓPEZ, H. L. & J. PONTE GÓMEZ (Compiladores). 2014. *La Ictiología Argentina en Imágenes: I-SibloXIX*. *ProBiota*, FCNyM, UNLP, La Plata, Argentina, *Serie Documentos* 31: 1-25. ISSN 1666-731X.
- 32 - LÓPEZ, H. L. & J. PONTE GÓMEZ (Compiladores). 2014. *Un tal Emiliano*. *ProBiota*, FCNyM, UNLP, La Plata, Argentina, *Serie Documentos* 32: 1-15. ISSN 1666-731X
- 33 - LÓPEZ, H. L. & J. PONTE GÓMEZ (Compiladores). 2014. *Un tal Eduardo Ladislao...* *ProBiota*, FCNyM, UNLP, La Plata, Argentina, *Serie Documentos* 33: 1-27. ISSN 1666-731X.
- 34 - PERLA, H. O. 2014. *Guía alfabética de especies de Hongos publicadas por Carlos Spegazzini*. *ProBiota*, FCNyM, UNLP, La Plata, Argentina, *Serie Documentos* 34: 1-261. ISSN 1666-731X.
- 35 - HYLTON SCOTT, M. I. 2014. *Estudio morfológico y taxonómico de los Ampullaridos de la República Argentina*; tomado de la Rev. Mus. Arg. Cs. Nat. "B. Rivadavia", Cs. Zool. Tomo III, n° 5, 1957. *ProBiota*, FCNyM, UNLP, La Plata, Argentina, *Serie Documentos* 35: 1-161. ISSN 1666-731X
- 36 - LÓPEZ, H. L. & J. PONTE GÓMEZ (Compiladores). 2014. *Un tal Fernando...* *ProBiota*, FCNyM, UNLP, La Plata, Argentina, *Serie Documentos* 36: 1-20. ISSN 1666-731X.
- 37 - LÓPEZ, H. L. & J. PONTE GÓMEZ (Compiladores). 2014. *La Ictiología Argentina en Imágenes: II-SibloXX (1900-1950)*. *ProBiota*, FCNyM, UNLP, La Plata, Argentina, *Serie Documentos* 37: 1-39. ISSN 1666-731X.
- 38 - MAC DONAGH, M.; H. MAC DONAGH & A. MAC DONAGH (Compiladores). 2014. *Emiliano Mac Donagh- Un "Cuento de viejas" y otros cuentos viejos*. *ProBiota*, FCNyM, UNLP, La Plata, Argentina, *Serie Documentos* 38: 1-18. ISSN 1666-731X.
- 39 - LÓPEZ, H. L. & J. PONTE GÓMEZ. 2015. *Los aportes zoogeográficos de Raúl A. Ringuelet*. *ProBiota*, FCNyM, UNLP, La Plata, Argentina, *Serie Documentos* 39: 1-529. ISSN 1515-9329.
- 40 - LÓPEZ, H. L.; G. PEQUEÑO REYES; H. NION; F. DEL MORAL FLORES; F. J. LOBÓN-CERVIÁ & J. PONTE GÓMEZ. 2015. *Fernando de Buen. Ictiólogo Iberoamericano*. *ProBiota*, FCNyM, UNLP, La Plata, Argentina, *Serie Documentos* 40: 1-108. ISSN 1515-9329.
- 41 - LÓPEZ, H. L.; H. P. CASTELLO; J. PONTE GÓMEZ & G. LÓPEZ. 2015. *Dibujantes: Claudina Abella*. *ProBiota*, FCNyM, UNLP, La Plata, Argentina, *Serie Documentos* 41: 1-37. ISSN 1666-731X.
- 42 - LÓPEZ, H. L. & J. PONTE GÓMEZ (Compiladores). 2015. *La Ictiología Continental Argentina en Imágenes: III-Siglo XX (1950-1980)*. *ProBiota*, FCNyM, UNLP, La Plata, Argentina, *Serie Documentos* 42: 1-70. ISSN 1666-731X.
- 43 - LÓPEZ, H. L. & J. PONTE GÓMEZ (compiladores). 2015. *Dibujantes de la Facultad de Ciencias Naturales y Museo: María Cristina Estivariz*. *ProBiota*, FCNyM, UNLP, La Plata, Argentina, *Serie Documentos* 43: 1-64. ISSN 1666-731X.
- 44 - MONES, A. 2015. *La Bibliografía Científica de Fernando de Buen*. *ProBiota*, FCNyM, UNLP, La Plata, Argentina, *Serie Documentos* 44: 1-40. ISSN 1515-9329.

LÓPEZ, H. L.; S. V. GARCÍA; E. F. ETCHEVERRY & J. PONTE GÓMEZ (Compiladores). 2015. *Taxidermia en el Museo de La Plata. ProBiota*, FCNyM, UNLP, La Plata, Argentina, *Serie Documentos* 45: 1-67. ISSN 1666-731X.

## ProBiota

*(Programa para el estudio y uso sustentable de la biota austral)*

Museo de La Plata  
Facultad de Ciencias Naturales y Museo, UNLP  
Paseo del Bosque s/n, 1900 La Plata, Argentina

### Directores

Dr. Hugo L. López  
hlopez@fcnym.unlp.edu.ar

Dr. Jorge V. Crisci  
crisci@fcnym.unlp.edu.ar

Versión Electrónica  
Diseño, composición y procesamiento de imágenes

Justina Ponte Gómez

División Zoología Vertebrados  
FCNyM, UNLP

jpg\_47@yahoo.com.mx

<http://ictiologiaargentina.blogspot.com/>

<http://raulringuelet.blogspot.com.ar/>

<http://aquacomm.fcla.edu>

<http://sedici.unlp.edu.ar/>

Indizada en la base de datos ASFA C.S.A.