

АНАЛИЗ НА ДОХОДИТЕ КАТО ЕЛЕМЕНТ НА СМЕТКА „ФОРМИРАНЕ НА ДОХОДА“

Докторант Елка Любомирова Атанасова*
Стопанска академия „Д. А. Ценов“ - Свищов

Резюме: Сметка „Формиране на дохода“ съдържа информация за елементите на добавената стойност: компенсация на наетите лица, данъци върху производството и вноса, субсидии, брутен опериращ излишък, брутен смесен доход. Тя допълва информацията на сметка „Производство“, като дава възможност да се анализира равнището на заплащането на труда по сектори и икономически дейности на икономиката. Данните от тази сметка позволяват да се обвържат доходите от производствената дейност с постигнатите резултати по сектори и икономически дейности. В статията е извършен статистически анализ на информацията, съдържаща се в сметка „Формиране на дохода“ за периода 2000-2012 г., за да се установят формиралите се макроикономически тенденции.

Ключови думи: система на националните сметки, брутен вътрешен продукт, добавена стойност, сметка „Формиране на дохода“

JEL: B22; B41; C82

ANALYSIS OF INCOME AS A „GENERATION OF INCOME“ ACCOUNT COMPONENT

Elka Lubomirova Atanasova, PH.D. Student
„D. A. Tsenov“ Academy of Economics, Svishtov

Abstract: „Generation of income“ account contains information on value added components: compensation of employees, taxes on production and imports, subsidies, gross operating surplus, gross mixed income. It complements the information of "Production" account, allowing analysis of the level of wages in sectors and industries of the economy. Data from this account allow committing the income from productive activity to the results achieved by sectors and economic activities. This article provides an analysis of the statistical information contained in the "Generation of income" account for the period 2000-2012, to identify the formation macroeconomic trends.

Keywords: system of national accounts, gross domestic product, value added, "Generation of income" account.

JEL: B22; B41; C82

* Авторката е задочен докторант към катедра „Математика и статистика“ и работи като директор на дирекция „Макроикономическа статистика“ при Националния статистически институт.

Анализ на доходите като елемент на сметка „Формиране на дохода“

Докторант Елка Любомирова Атанасова
Стопанска академия „Д. А. Ценов“ - Свищов

Сметка „Формиране на дохода“ съдържа информация, необходима за изчисляване на БВП по така наречения доходен метод. По този метод БВП се получава като сума от всички изплатени доходи за факторите на производството, участвали в процеса на неговото създаване. Затова той се нарича още метод за измерване на БВП по елементи на дохода, т.е. по елементи на добавената стойност. В този смисъл статията е посветена на актуален от икономико-статистическа гледна точка проблем, свързан с изследване на динамиката и структурата на доходите като основен елемент на сметка „Формиране на дохода“, разработвана в дирекция „Макроикономическа статистика“ на НСИ съгласно изискванията на Системата на националните сметки и Европейската система на националните сметки. В хода на изследването са приложени традиционни статистически методи и техники: средни и относителни величини, описателни показатели за характеризирани на динамичните редове, табличният и графичният методи и др. Основната цел на настоящата статия е извършване на ретроспективен анализ на статистическата информация, съдържаща се в сметка «Формиране на дохода» за периода 2000-2012 г., с цел разкриване на формираните се макроикономически тенденции. В тази смисъл се поставят за решаване следните две задачи:

1. Кратко представяне на предназначението и съдържанието на сметка „Формиране на дохода“.
2. Изследване на динамиката и структурата на показателите, съдържащи се в сметка „Формиране на дохода“.

* * *

Сметка „Формиране на дохода“ допълва информацията на сметка „Производство“, като дава възможност да се анализира равнището на заплащането на труда по сектори и икономически дейности на икономиката. Данните от тази сметка позволяват да се обвържат доходите от производствената дейност с постигнатите резултати по сектори и икономически дейности. На основата на данните за броя на наетите лица, могат да се изчисляват показатели за доходите на един нает, както и да се съпоставят размерите на доходите от производствената дейност по сектори и икономически дейности, да се направи анализ и да се съпостави заплащането на труда и брутната добавена стойност.

Сметка „Формиране на дохода“ съдържа информация, необходима за изчисляване на БВП по така наречения доходен метод. По този метод БВП се получава като сума от всички изплатени доходи за факторите на производството, участвали в процеса на неговото създаване. Ето защо понякога се нарича метод за измерване на БВП по елементи на дохода (или по елементи на добавената стойност)¹.

Статистическият анализ на показателите, съдържащи се в сметка „Формиране на дохода“, трябва да се провежда при спазването на определени принципи, които, наред с приложението на традиционните методи на статистическия анализ, осигуряват постигане на изследователските цели в съответствие с

¹ Framework of the ESA 95. 2002, p. 207.

международната методология за отчетност и статистика. По-важните принципи са следните:

- a) точност при определяне на целите и задачите на анализа;
- b) методическа съпоставимост на показателите;
- c) логическа взаимовръзка между показателите;
- d) комплексност и пълнота на техните статистически характеристики.

Основните източници на информация за изчисляване и анализиране съставните компоненти на сметка „Формиране на дохода“ са: a) счетоводните отчети на предприятията; b) годишното наблюдение на зетите лица, средствата за работна заплата и други разходи за труд; c) наблюдението на структурата на заплатите; d) изследването на работната сила; e) тримесечното изследване на предприятията на тема „Наети лица, отработено време, средства за работна заплата и други разходи за труд“; f) регистърът на осигурените лица.

Схемата на сводната (консолидираната) сметка „Формиране на дохода“ има следната стандартна структура²:

Таблица 1

Сметка „Формиране на дохода“

Използване	Ресурси
Компенсация на наетите В т.ч. Работна заплата Социално-осигурителни вноски Други данъци върху производството Други субсидии върху производството (-) Брутен опериращ излишък, брутен смесен доход Потребление на основен капитал (-) Нетен опериращ излишък/нетен смесен доход	БВП по базисни цени
Всичко	Всичко

Както се вижда от предходната таблица, БВП по базисни цени, изчислен по метода на доходите, се формира от: (a) компенсацията на наетите (разходи за труд и социални осигуровки); (b) другите данъци върху производството и вноса (+); (c) другите субсидии върху производството (-); (d) брутния опериращ излишък/брутния смесен доход (+); (e) потреблението на основен капитал (-).

Стойностите на компонентите на добавената стойност за периода 2000 – 2012 г. са представени в таблица 2. На първо място основен елемент на сметка „Формиране на дохода“ е **компенсацията на наетите лица**, който се формира от всички плащания за надници, заплати и социално-осигурителни вноски. Те се отчитат и записват в нарастваща база, т.е. измерва се стойността на възнагражденията, които наетото лице има право да получи срещу извършена от него дейност през съответния период, а не когато бъде извършено действителното плащане.

Компенсацията на наетите лица за работодателя представлява разход, който е един от основните, поради специфичната същност и характеристика на получателите на доходи - наетите лица. От икономическа гледна точка чрез цената на работната сила и възнагражденията, които работодателят изплаща на наетите лица, той придобива правото да използва ги чрез техния труд, чиято цена се характеризира с три основни функции: възпроизводствена, стабилизи-

² System of National Accounts, 2008. New York, 2009. p. 132.

раца и мотивираща. Според изискванията на ЕСНС'95 компенсацията на наетите лица се измерва бруто, т.е. преди да бъдат направени намаления поради данъчни задължения, плащане на наеми, лични социалноосигурителни вноски³.

Както е видно от данните в таблица 2, за разглеждания период показателят „Компенсация на наетите лица“ възлиза на 9 943.2 млн. лв., което представлява 41.5 % от добавената стойност за 2000 г. През 2012 г. компенсацията на наетите лица достига до 28 807.1 млн. лв. или 43.2 % от размера на реализираната добавена стойност през годината. Увеличението спрямо 2000 г. е с 18 863.9 млн. лв. в абсолютен размер или 189.7 % в процентно изражение (вж. също фиг. 1).

Анализирайки показателя, се установява **тенденция за устойчиво нарастване** в периода 2000 – 2012 г., при която средногодишният темп на растеж е 9.39 %. Годишите, през които се отчитат най-високите нива на растеж спрямо предходната година, са 2007 и 2008 г., чиито значения са съответно 17.4 и 19.6 %.

Таблица 2

Сметка „Формиране на дохода“ - общо за икономиката* (млн. лева)

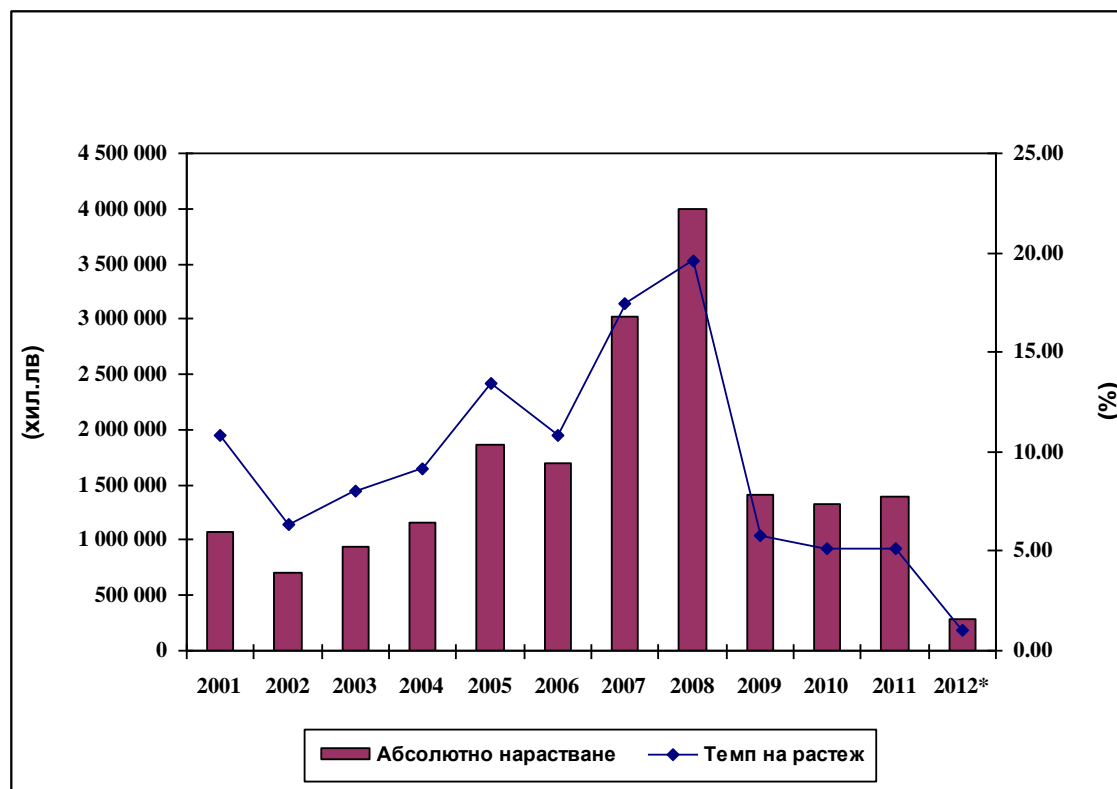
Година	Брутна добавена стойност по базисни цени	Компенсация на наетите лица	Нето други данъци върху производството и вноса	Брутен опериращ излишък/брутен смесен доход
2000	23 982.6	9 943.2	85.3	13 954.1
2001	26 601.9	11 018.2	81.9	15 501.8
2002	29 459.4	11 716.9	159.5	17 583.0
2003	31 119.1	12 655.6	155.7	18 307.8
2004	33 889.9	13 816.2	172.9	19 891.8
2005	38 494.4	15 672.0	224.2	22 598.2
2006	43 423.6	17 374.2	191.9	25 857.5
2007	50 574.7	20 397.5	-325.7	30 502.9
2008	57 732.8	24 396.1	-538.5	33 875.2
2009	58 695.5	25 810.3	-538.8	33 424.0
2010	60 716.1	27 129.9	-599.1	34 185.3
2011	65 173.8	28 524.1	-562.4	37 212.1
2012	66 641.9	28 807.1	-275.4	38 110.2

* Източник: НСИ. https://www.nsi.bg/sites/default/files/files/data/timeseries/GDP_1.1.2.xls

Тази тенденция особено ясно се откроява чрез графичния образ на диаграмата, представена чрез фигура 1.

Средногодишният темп на растеж на компенсацията на наетите лица за периода 2000 – 2012 г. (таблица 3) е най-висок в икономическа дейност „Създаване и разпространение на информация и творчески продукти и далекосъобщения“ (J), където достига величина до 21.1 %. На второ място според показателя «средногодишен темп на изменение» е икономическа дейност „Операции с недвижими имоти“ (L) - 19.5 %, следвана от „Финансови и застрахователни дейности“ (K) - 16.0 %. През разглеждания период най-бавно нараства компенсацията на наетите лица в индустриалния сектор (B, C, D, E) - 6.5 % и в аграрния сектор (A) - 6.9 %.

³ European System of National and Regional Accounts. Eurostat, 1995, p. 241.



Фигура 1. Динамика на показателя „Компенсация на наетите лица”

Темповете, с които нараства компенсацията на наетите лица през годините от първата половина на разглеждания период, са по-ниски от средното за периода ниво. През последната година (2012 г.) също се отчита значително забавяне в нарастването на показателя, при което реализираният темп на растеж е едва 1.0 %. Може да се твърди, че това забавяне основно е следствие от влиянието на световната финансово-икономическа криза, която предизвика първоначално спад на фондовия пазар в страната, а впоследствие доведе до значително свиване на реалния сектор и съответно забавяне на растежа на доходите на наетите лица.

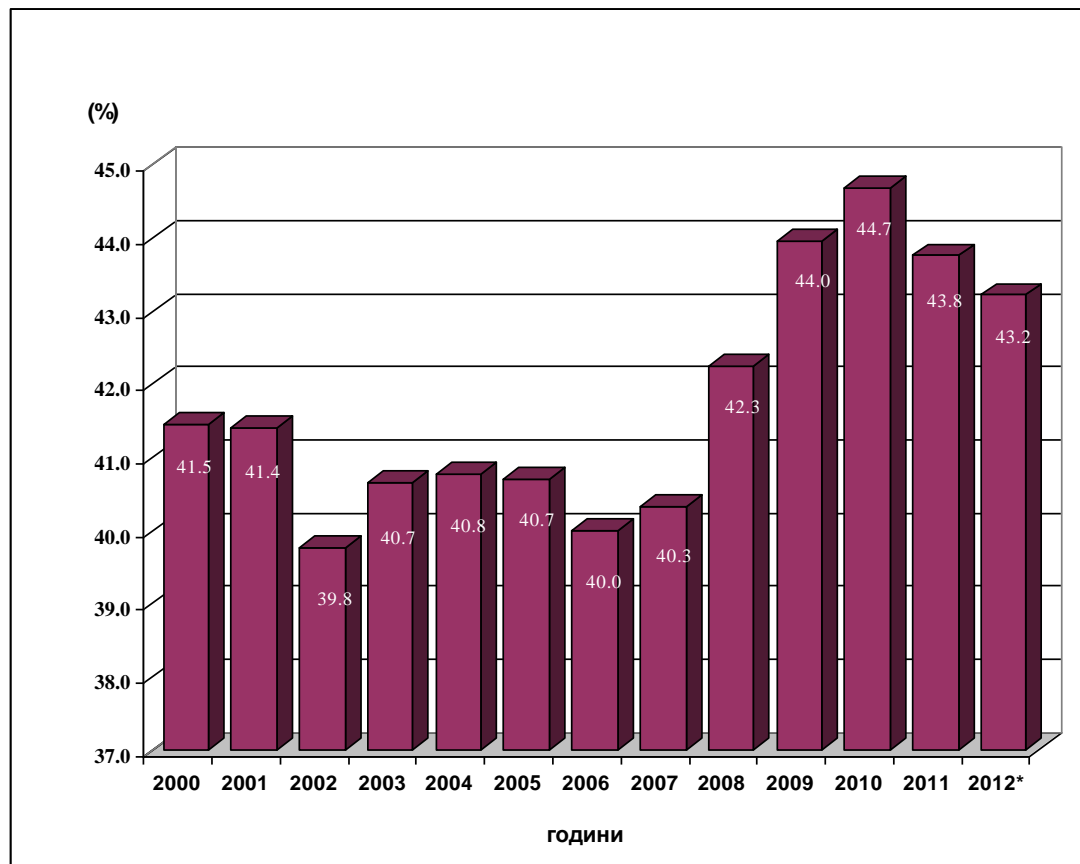
Таблица 3

Годишни темпове на изменение с верижна база на показателя „Компенсация на наетите лица” по икономически дейности* (%)

Година	Сектори по КИД-2008									
	A	B,C,D,E	F	G,H,I	J	K	L	M,N	O,P,Q	R,S,T,U
2001	2.9	7.4	1.5	25.4	32.9	21.8	14.1	16.3	3.6	23.7
2002	-8.3	5.0	10.8	7.5	4.3	13.0	5.2	5.3	7.6	8.1
2003	-1.6	1.3	5.7	11.6	24.0	7.4	126.0	99.5	-5.9	5.8
2004	2.7	2.6	9.3	10.7	-5.5	34.0	-19.0	-26.6	30.0	18.5
2005	-2.6	8.7	21.3	9.2	4.9	26.8	-2.8	9.4	21.2	26.4
2006	-0.6	13.0	26.4	16.2	17.3	17.9	16.1	19.4	-0.5	17.4
2007	11.8	11.6	33.7	17.9	18.3	37.9	32.6	31.5	13.2	7.9
2008	33.0	15.9	34.6	10.4	109.4	34.2	50.8	7.3	17.2	22.3
2009	20.8	-3.4	5.2	11.6	14.9	5.2	16.4	10.4	4.3	37.9
2010	1.6	6.2	-14.7	14.4	12.5	-3.0	2.8	7.6	2.9	-4.0
2011	16.5	4.2	-5.4	6.5	15.6	5.4	5.0	9.9	2.3	9.3
2012	6.5	5.6	4.1	-4.9	4.8	-8.7	-13.0	0.7	2.7	9.3

* Източник: НСИ

В структурно отношение, значенията на относителния дял на показателя „Компенсация на наетите” в добавената стойност варират в диапазона от 39.8 % през 2002 г. до 44.7 % през 2010 г. (вж. фиг. 2).



* Данните за 2012 г. са предварителни.

Фигура 2. Относителен дял на компенсацията на наетите лица в структурата на брунтата добавена стойност

Съдържащата се в таблица 4 информация, свидетелства за това, че през периода 2002-2007 г. относителният дял на компенсацията на наетите лица в състава на добавената стойност се колебае около нивото от 40 % с незначителни отклонения. От 2008 г. обаче значението на този показател нараства устойчиво с около 2.3 процентни пункта и през 2010 г. достига до 44.7 %. В края на разглеждания период през 2012 г. спада до 43.2 %. Това позволява да бъде направен извод, че именно нарастването на компенсацията на наетите лица е основният фактор за отчетения ръст на добавената стойност през 2008 и 2012 г. През 2012 г., въпреки забавянето на общия растеж, компенсацията на наетите продължава да намалява относителният си дял (с 0.5 %) в структурата на добавената стойност. Промени са настъпили и по отношение на относителния дял на този показател по икономически дейности: както през 2000 г., така и през 2012 г. преобладаващи са секторите държавно управление (O), образование (P) и хуманно здравеопазване и социална работа (Q) със значение на показателя съответно – 73.8 и 79.8 %. Сериозно намаление регистрират секторите добиваща промишленост (B), преработваща промишленост (C), производство и разпределение на електрическа и топлинна енергия и на газообразни горива (D) и доставяне на води, канализационни услуги, управление на отпадъци и възстановяване (E) – от 66.0 % през 2000 г. техният относителен дял намалява на 43.2 %. Подобна е

ситуацията и в сектор финансови и застрахователни дейности (К) – намаление от 46.9 % през 2000 г. до 27.0 % през 2012 г. В секторите създаване и разпространение на информация и творчески продукти, далекосъобщения (J) и професионални дейности и научни изследвания (M) и административни и спомагателни дейности (N) е налице значително увеличаване на техния относителен дял в състава на добавената стойност. В останалите сектори също са налице промени, но те не са така ясно изразени.

Таблица 4.

Относителен дял на показателя „Компенсация на наетите лица” в структурата на добавената стойност по икономически дейности* (%)

Години	Сектори по КИД-2008									
	A	B,C,D,E	F	G,H,I	J	K	L	M,N	O,P,Q	R,S,T,U
2000	10.7	66.0	40.5	36.4	28.9	46.9	1.6	47.8	73.8	37.5
2001	10.3	61.3	35.8	40.4	29.1	41.9	1.7	46.0	76.8	53.4
2002	9.4	57.4	38.1	39.2	24.0	39.3	1.6	44.1	71.8	53.7
2003	9.3	53.2	38.7	39.7	28.2	30.6	3.8	94.4	66.3	50.8
2004	9.1	51.6	37.4	39.7	22.7	34.7	3.0	61.4	78.9	47.2
2005	9.2	48.3	32.4	39.4	25.5	29.3	2.8	58.2	81.7	44.0
2006	9.6	47.0	31.7	37.4	26.6	33.7	2.9	57.7	82.1	44.0
2007	11.8	43.9	31.9	42.0	27.2	29.2	3.5	57.7	79.7	36.8
2008	10.8	49.6	32.7	41.9	31.0	40.2	4.9	58.7	85.7	28.7
2009	18.9	46.5	34.2	47.7	36.6	37.8	5.3	52.8	82.6	34.9
2010	18.3	47.3	36.4	50.2	40.3	31.3	5.1	56.1	83.2	33.9
2011	18.1	42.6	35.4	50.9	43.9	29.6	5.2	58.5	82.2	40.3
2012	15.9	43.2	39.5	48.4	47.2	27.0	4.5	60.3	79.8	42.5

*Източник: НСИ

Компонентът „**Нето други данъци върху производството и вноса**” се формира като разлика между събраните данъци върху производството и вноса, и предоставените субсидии. Те са задължителни плащания в брой или в натура и се налагат като данъчно задължение по отношение на производството и вноса на стоки и услуги, наемането на работна ръка, собствеността или използването на земя, сгради или друг вид активи, които се използват и са в пряка връзка с производствения процес. Този вид данъци подлежат на заплащане независимо от наличието или липсата на печалба. По-конкретно показателят включва свързаните с производството данъци, които представляват некомпенсируеми плащания на работодателя към държавния бюджет, минус субсидиите върху производството, предоставени на стопанските единици. Така формиран, показателят е своеобразен израз на нетния доход на сектор „Държавно управление” (O). От данните в таблица 5 се вижда, че през по-голяма част от годините, включени в разглеждания период, отпуснатите субсидии превишават размера на получените данъци, в резултат на което влиянието на показателя „Нето други данъци върху производството” върху размера на добавената стойност е отрицателно. Най-силно изразена е тази тенденция за периода 2009-2011 г., когато стойността на показателя води до намаление на добавената стойност съответно с 538.8 млн. лв., 599.1 млн. лв. и 562.4 млн. лева. Изключение от общата тенденция се наблюдава за периода от 2000 г. до 2006 г. През 2005 г. сумата на събраните други данъци върху производството надвишава отпуснатите субсидии с 224.2 млн. лв.

Таблица 5.

Нето други данъци върху производството и вноса* (млн. лева)

Години	Други данъци върху производството	Други субсидии върху производството	Нето други данъци върху производството и вноса
2000	146.1	60.8	85.3
2001	154.9	73.0	81.9
2002	211.3	51.9	159.5
2003	242.5	86.8	155.7
2004	287.9	115.0	172.9
2005	326.7	102.5	224.2
2006	301.7	109.9	191.9
2007	275.5	601.1	-325.7
2008	369.7	908.3	-538.5
2009	383.9	922.7	-538.8
2010	392.9	992.0	-599.1
2011	413.7	976.1	-562.4
2012	431.1	706.5	-275.4

*Източник: НСИ

Данните, съдържащи се в таблица 6, дават възможност да се констатира, че през последната година от разглеждания период най-голяма част от събраните други данъци върху производството се отнасят към сектор „Търговия, ремонт на автомобили и мотоциклети (G); транспорт, складиране и пощи (H); хотелиерство и ресторантьорство” (I) – 188.1 млн. лв. или 43.6 на сто от общата стойност на показателя за 2012 година (вж. таблица 6). Размерът на другите данъци върху производството е значителен и при секторите: добивна промишленост (B), преработваща промишленост (C), производство и разпределение на електрическа и топлинна енергия и на газообразни горива (D), доставяне на води, канализационни услуги, управление на отпадъци и възстановяване (E), в която през 2012 г. показателят възлиза на 156.2 млн.лв. или 36.2 % от общата стойност. Най-нисък е размерът на другите данъци върху производството в икономическа дейност „Строителство” (F) – 1.9 млн. лв. или 0.5 % и в „Селско, горско и рибно стопанство” (A) – 2.4 млн. лв. или 0.6 %. Основна част от субсидиите през 2012 г. са предназначени за стимулиране на производството в селско, горско и рибно стопанство (A). В този сектор през 2012 г. са усвоени субсидии на стойност 601.0 млн. лв., които формират 85.1 % от общо отпуснатите субсидии през годината. Стопанските субекти в областта на образованието, здравеопазването и неправителствените организации, класифицирани в сектори Държавно управление (O); Образование (P); Хуманно здравеопазване и социална работа (Q), са получили субсидии на обща стойност 49.4 млн. лв. или 7.0 % общата сума за годината. В секторите „Селско, горско и рибно стопанство” (A), „Държавно управление (O); Образование (P); Хуманно здравеопазване и социална работа (Q) и сектор „Култура, спорт и развлечения (R); други дейности (S); дейности на домакинства като работодатели; недиференцирани дейности на домакинства по производство на стоки и услуги за собствено потребление (T); дейности на екстериториални организации и служби” (U), получените субсидии надвишават начислените данъци върху производството, в резултат на което величината на показателя „Нето други данъци върху производството и вноса” е отрицателна и възлиза съответно на -598.6 млн. лв., -23.4 млн. лв. и -12.3 млн. лева. Останалите сектори са нетен платец на други данъци върху производството. Събраните данъци надвишават отпуснатите субсидии в другите сектори

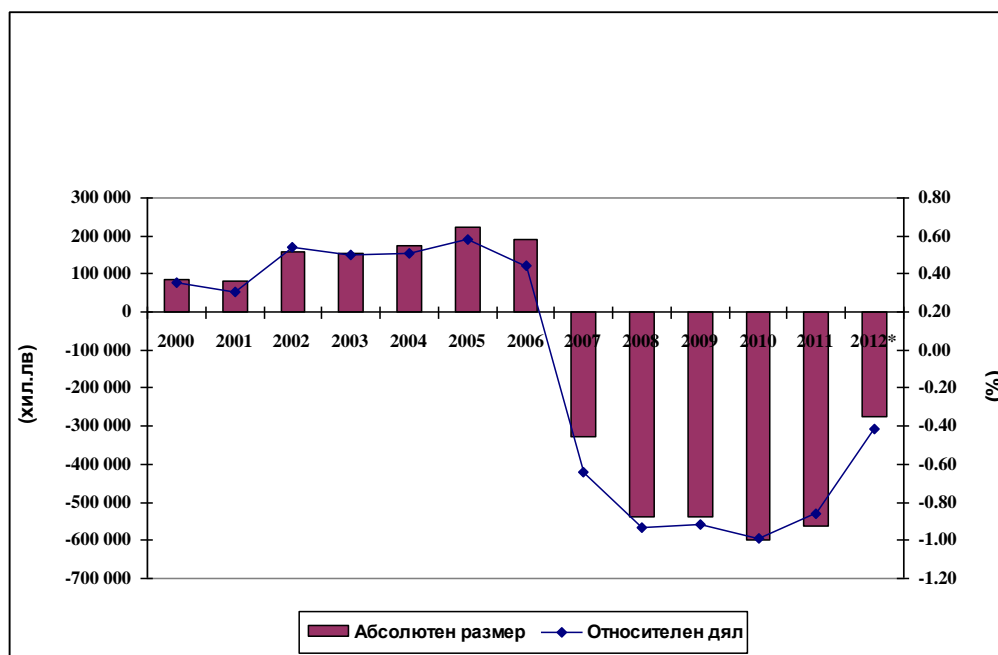
както следва: със 171.0 млн. лв. в сектор „Търговия, ремонт на автомобили и мотоциклети (Н); транспорт, складиране и пощи; хотелиерство и ресторантьорство”, 141.9 млн. лв. в сектор „Добивна промишленост (В); преработваща промишленост (С); Производство и разпределение на електрическа и топлинна енергия и на газообразни горива (D); Доставка на води, канализационни услуги, управление на отпадъци и възстановяване (Е), 22.2 млн. лв. в сектор „Създаване и разпространение на информация и творчески продукти; далекосъобщения” (J) и 14.1 млн. лв. в сектор „Финансови и застрахователни дейности” (К). Подобно е състоянието и в останалите два сектора „Професионални дейности и научни изследвания” (М) и „Административни и спомагателни дейности” (N), в които платените данъци почти два пъти надвишават получените субсидии и в крайна сметка нето данъците върху производството и вноса също са положителна величина, която възлиза на 5.6 млн. лв.

Таблица 6.

Други данъци върху производството и вноса по сектори за 2012 г.* (млн. лв.)

Показатели	Сектори по КИД-2008									
	A	B,C, D,E	F	G,H, I	J	К	L	M,N	O,P, Q	R,S, T,U
Други данъци върху производството	2.4	156.2	1.9	188.1	255.8	141.09	2.11	10.6	26.0	3.9
Други субсидии върху производството	601.0	14.3	0	171.1	3.4	0	0	5.0	49.4	16.2
Нето други данъци върху производството и вноса	-598.6	141.9	1.9	11.0	252.4	141.09	2.11	5.6	-23.4	-12.3

Източник: НСИ



Фигура 3. Нето други данъци върху производството и вноса – абсолютен размер и относителен дял в структурата на брутната добавена стойност

Относителният дял на показателя „Нето други данъци върху производството и вноса” варира в границите от 0.46 % през 2000 г. до 0.44 % през 2006 година (вж. фиг. 3). Следва да се отбележи, че средният размер на данъците, като компонент на показателя „Нето други данъци върху производството и вноса”, е 302.9 млн. лв. и отчетените годишни стойности от 146.1 млн. лв. до 431.1 млн. лв. не се отклоняват съществено от него. Размерът на отпуснатите субсидии се характеризира със значително по-големи отклонения, като варира от 60.8 млн. лв. през 2000 г. до 976.1 млн. лв. през 2011 година. Основните фактори, определящи размера на отпуснатите субсидии, са свързани с икономическата конюнктура, текущото състояние на стопанските единици и приоритетите на икономическата политика на правителството.

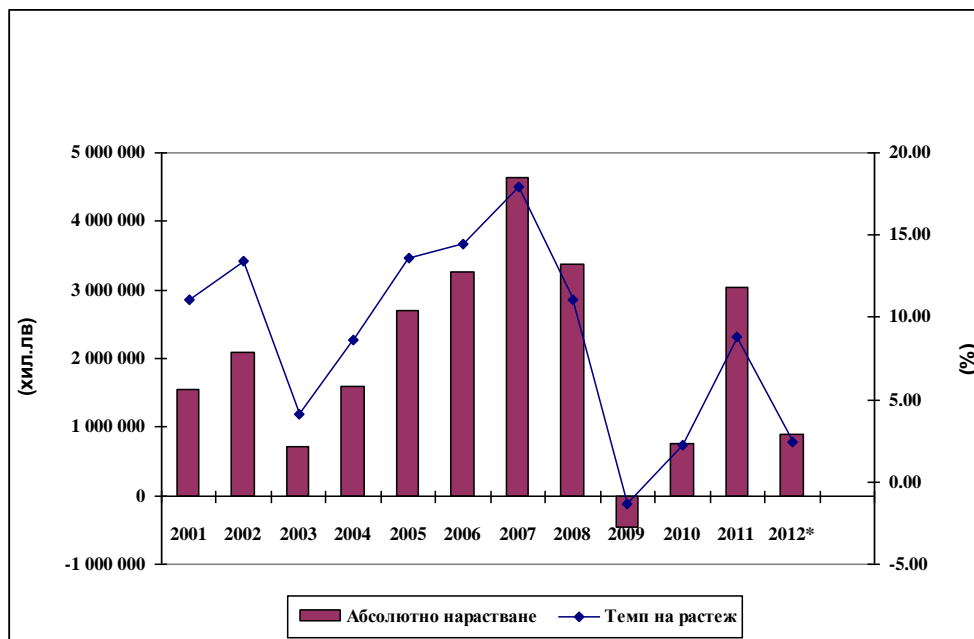
Показателят „**Брутен опериращ излишък / брутен смесен доход**” е балансираща статия и се разглежда като измерител на резултата от производствената дейност на стопанските единици. Предприятията, водещи пълен комплект от сметки - публичен сектор и фирми, водещи двустранно счетоводно отчитане, формират брутен опериращ излишък. При некорпорирани предприятия, собственост на домакинствата и водещи едностранно счетоводство, тази балансираща статия се нарича смесен доход и съдържа както елемент печалба, така и възнаграждение за труд, положен от самия собственик или от членовете на неговото семейство. Изчисляването на този компонент на сметка «Формиране на дохода» се извършва по следната схема:

Брутният опериращ излишък/Брутният смесен доход = Брутната добавена стойност - Компенсацията на наетите лица - Другите данъци върху производството + Другите субсидии върху производството.

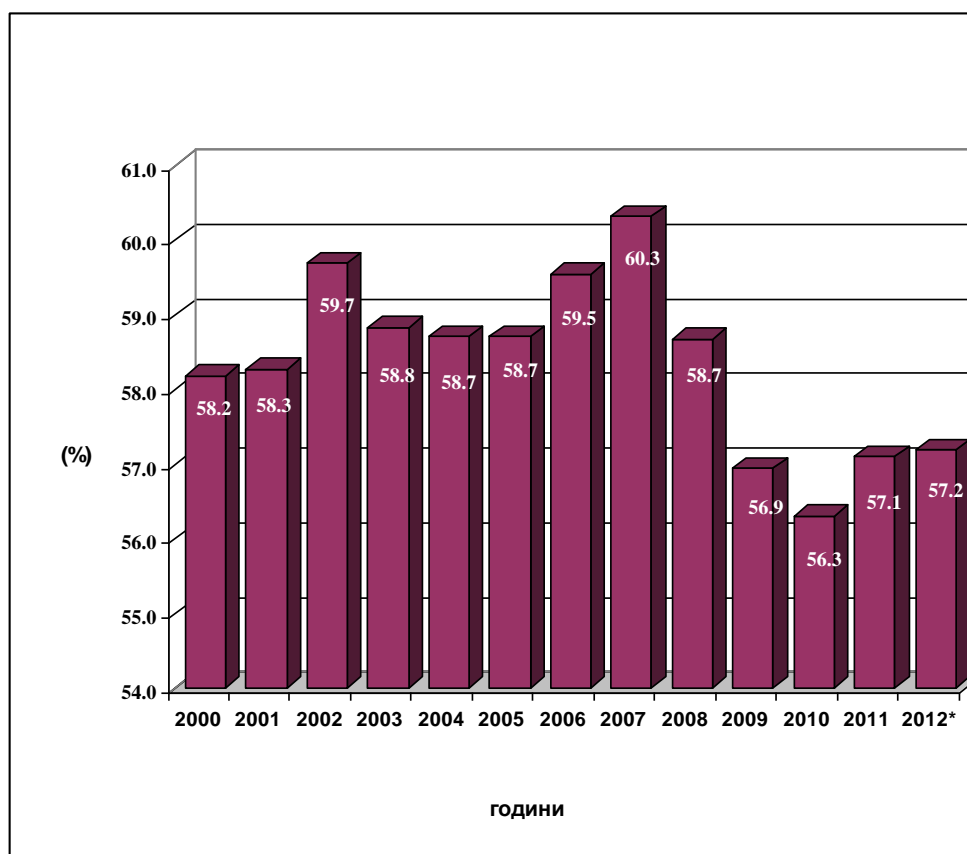
През първата година от разглеждания период брутният опериращ излишък/брутният смесен доход възлиза на 13 954.1 млн. лв., което представлява 58.2 % от реализираната брутна добавена стойност за 2000 година. През 2012 г. неговата стойност достига до 38 110.2 млн. лв. или 57.2 % от размера на реализираната добавена стойност през годината. Въпреки отчетеното увеличение спрямо 2000 г. с 24 156.1 млн. лв. в абсолютен размер или със 173.1 % в процентно изражение, относителният дял на брутният опериращ излишък/брутният смесен доход намалява с 1.0 процентен пункт от 58.2 % до 57.2 %.

Средногодишният темп на растеж на брутният опериращ излишък/брутният смесен доход за периода 2000 – 2012 г. е 8.9 на сто. Наблюдава се нарастване спрямо предходната година в абсолютен размер, което е положителна величина за всички години с изключение на 2009 година (вж. фиг. 4). Най-значителен растеж се наблюдава през периода 2005 - 2007 г., когато отчетеният растеж е съответно 2 706.4 млн. лв., 4 645.3 млн. лв. и 3 259.3 млн. лева. През последната година от разглеждания период показателят бележи намаление спрямо предходната година с 898.1 млн. лв. или с 2.4 %.

Най-значителен по обем е брутният опериращ излишък/брутният смесен доход в индустриалния сектор, където стойността на този показател към края на разглеждания период достига 9 121.3 млн. лв. или 55.9 % от добавената стойност на сектора. Нарастването на брутният опериращ излишък/брутният смесен доход в индустриалния сектор през 2012 г. е със 7 374.7 млн. лв. или с 42.2 % повече спрямо 2000 г. Най-ниско в абсолютен размер е нарастването на брутният опериращ излишък/брутният смесен доход в сектора на другите услуги (S). В процентно изражение най-малко е нарастването на брутният опериращ излишък/брутният смесен доход в секторите „Операции с недвижими имоти” (L) и „Държавно управление (O), здравеопазване (P) и образование (Q)”.



Фигура 4. Динамика на показателя „Бруто опериращ излишък/бруто смесен доход”

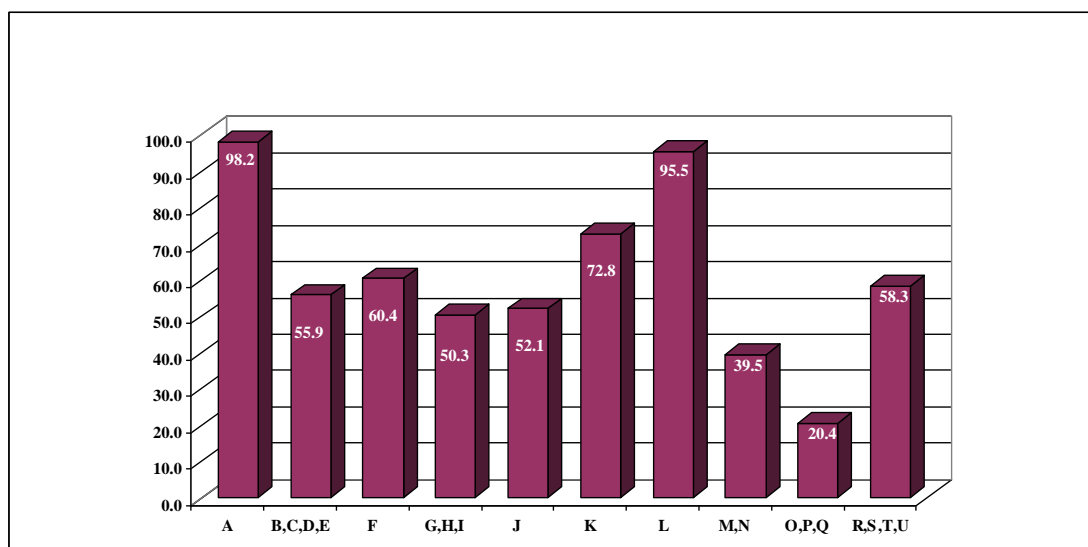


Фигура 5. Относителен дял на брутия опериращ излишък/брутия смесен доход в структурата на брутията добавена стойност, 2000-2012 г.

Относителният дял на брутия опериращ излишък/брутия смесен доход в структурата на добавената стойност варира в границите между 58.2 до 57.2 %. Най-голям относителен дял показателят формира през 2007 г., като достига до

ниво от 60.3 % от реализираната добавена стойност. Най-ниско ниво се регистрира през 2010 г. (56.3 %), което се дължи на настъпилите икономически процеси в икономиката на страната (вж. фиг. 5). Най-висок е относителният дял на brutния опериращ излишък/brutния смесен доход в структурата на добавената стойност в сектор „Селско и горско стопанство, лов и риболов” (А), където значението му през 2009 г. достига 92.23 %. Това се дължи основно на големия брой некорпорирани предприятия, собственост на домакинствата в този сектор, което от своя страна обуславя високия размер на смесения доход в структурата на добавената стойност.

Допълнителна причина за високия относителен дял на brutния опериращ излишък/brutния смесен доход в селското стопанство е традиционно големият размер на получаваните субсидии върху производството и отрицателните стойности на показателя „Нето други данъци върху производството и вноса”. Най-нисък е относителният дял на brutния опериращ излишък/brutния смесен доход за сектор „Други услуги” (S). Това е така, защото организациите включени в този сектор, работят в областта на държавното управление (O), образованието (P) и здравеопазването (Q) и в по-голямата си част са публични, като дейността им не свързана непременно с реализирането на печалба (вж. също фиг. 6).



Фигура 4. Структура на brutния опериращ излишък/brутен смесен доход по икономически сектори през 2012 година, %

В резултат на извършения анализ в най-синтезиран вид могат да се формулират следните по-важни **изводи**:

1. При анализа на показателя „Компенсация на наетите лица” като елемент на добавената стойност се открояват две паралелни тенденции, изразяващи се в едновременното забавяне на растежа и нарастване на относителния дял на показателя през последната година от разглеждания период.

2. През същата година, при brutния опериращ излишък/brutния смесен доход, вместо забавяне на растежа, се отчита спад на показателя в абсолютен размер, съпроводен с намаляване на относителния дял в структурата на добавената стойност.

3. Анализът позволява да се заключи, че разходите за работна заплата, които са основният компонент на компенсацията на наетите лица, се характери-

зират с по-ниска еластичност спрямо измененията в приходите на стопанските единици, настъпили в резултат на влошената икономическа конюнктура.

4. За разлика от компенсацията на наетите, брутният опериращ излишък/брутният смесен доход показва по-висока чувствителност спрямо влошените икономически условия, което означава, че предизвиканото от свиването на пазара намаление на приходите в стопанските единици, се компенсира в по-голяма степен от намаляването на печалбата, респективно от смесения доход и в по-малка степен от намалението на средствата за компенсация на наетите лица.

* * *

Значителна част от решенията в областта на икономическата и социалната политика не само на национално, но и на ниво ЕС, се основават на стойността на компонентите на сметка „Формиране на дохода” и БВП по метода на доходите в държавите-членки, което обуславя нуждата от допълнителни усилия по отношение на сравнимостта, надеждността и изчерпателността на тези данни. Според нас, това налага през следващите години сметка „Формиране на дохода” да бъде перманентно обект на усилията на експертите от НСИ в посока усъвършенстване на статистическите процедури и осигуряване по-добро качество на статистическите данни по отношение на показателите, съдържащи се в нея.

Осъщественият анализ на доходите като елемент на сметка «Формиране на дохода» дава възможност да се констатира, че показателят «Компенсация на наетите» показва тенденция на умерено устойчиво нарастване за периода 2000-2012 г. В същото време, през по-голямата част от разглеждания период отпуснатите от държавата субсидии превишават размера на получените данъци, в резултат на което, влиянието на показателя «Нето данъци върху производството» върху добавената стойност е отрицателно. Балансиращата статия «Бруто опериращ излишък/бруто смесен доход» регистрира значителна волатилност, като до 2006 г. включително, тя е положителна величина, след което през останалото време до 2012 г. е с отрицателни стойности.

Литература:

1. European System of National and Regional Accounts. Eurostat, 1995.
2. Framework of the ESA 95, 2002.
3. System of National Accounts, 2008. New York, 2009.
4. [https://www.nsi.bg/sites/default/files/files/data/time series/GDP_1.1.2.xls](https://www.nsi.bg/sites/default/files/files/data/time%20series/GDP_1.1.2.xls)