

# Edificis i biodiversitat

Tant en la construcció d'obra nova com en la rehabilitació d'edificis hauríem de tenir en compte i respectar l'existència d'una abundant fauna urbana que cal protegir

**Carles Cartaia**

informatiu@apabcn.cat

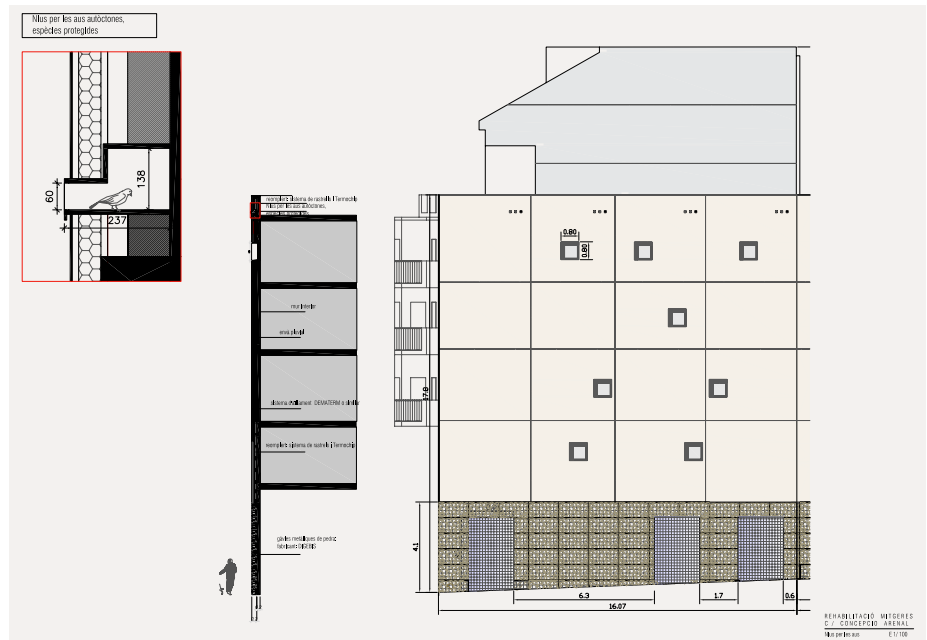
Una de les línies de treball de la Direcció General de Medi Natural i Biodiversitat de la Generalitat és la conservació d'espècies protegides dins l'entorn urbà. Aquesta tasca la va iniciar en col·laboració amb l'Ajuntament de Barcelona, que ja havia realitzat diverses actuacions en aquest àmbit a través de Galanthus, una entitat gestora del programa de seguiment i protecció de la fauna que té com a lloc de reproducció els edificis de la ciutat i ara espera ampliar aquesta col·laboració a altres municipis de Catalunya.

Als pobles i les ciutats hi ha una gran quantitat d'espècies animals protegides per la llei. Entre elles destaquen els ocells com les orenetes, el falciot negre, el ballester, la gralla, el xoriguer comú, el falcó peregrí, l'òliba i el mussol comú. També cal destacar la presència de ratpenats. Moltes d'aquestes espècies aprofiten les estructures dels edificis per fer-hi el niu o refugiar-s'hi, com ara els forats de ventilació de les parets mitgeres i els falsos sostres (falciots, ballestes, gralles i ratpenats) o els ràfecs i celoberts (orenetes). La majoria d'aquestes espècies són insectívores i, com a tals, tenen un paper fonamental en el control dels insectes.

*Moltes espècies aprofiten les estructures dels edificis per fer-hi el niu o refugiar-s'hi, com ara els forats de ventilació de les parets mitgeres i els falsos sostres*

## Obres de rehabilitació

La fauna protegida present en els espais urbans pot generar conflictes, ja sigui per les queixes dels ciutadans davant la seva presència o per la seva afectació mentre s'estan duent a terme enderroc i obres de rehabilitació de façanes i interiors. Com a conseqüència, aquests animals pateixen contínues perturbacions que sovint es concreten en el seu perjudici directe, ja que poden resultar ferits o morts o en l'afectació de la seva reproducció i refugi,



CROQUIS DE NIUS PER A AUS AUTÒCTONES I ESPÈCIES PROTEGIDES PER A LA REHABILITACIÓ DE MITGERES AL CARRER CONCEPCIÓ ARENAL DE BARCELONA. FONT: INSTITUT DEL PAISATGE URBÀ

a causa de la destrucció dels punts de nidificació o recer, o l'impediment de l'accés dels animals a aquests punts.

Aquest problema es veu incrementat pel fet que les característiques dels edificis de nova construcció són molt impermeables a la instal·lació d'aquests animals, especialment per la manca de cavitats o ràfecs a les parets, fet que

provoca una pèrdua progressiva dels hàbitats urbans útils per a les espècies, que se suma a la pèrdua deguda a l'acció ciutadana, enderroc i obres.

Cal afegir que les accions dutes a terme habitualment per evitar la instal·lació de coloms als edificis, com l'oclusió total de cavitats, afecten de manera col·lateral les espècies protegides, ja que es disminueix dràsticament la disponibilitat de llocs de nidificació i recer i, amb freqüència, els animals queden atrapats a dins i moren.

## Períodes de cria i pas de les migracions

Per tal de minimitzar el perjudici sobre les espècies protegides i donar compliment a la normativa de protecció dels animals, i per tal d'evitar un problema de difícil solució, caldria, sempre que sigui possible, evitar fer obres durant el període de cria o estada de les espècies migratòries en els edificis.

En aquest sentit, també és recomanable que es respectin els forats estructurals en la mesura del possible. La reducció del seu diàmetre amb materials adequats a una mida que limiti l'accés als coloms, però no a aquestes espècies beneficioses, ha de ser una pràctica alternativa al tancament indiscriminat que s'acostuma a realitzar.

Així mateix, és recomanable plantejar la possibilitat que l'estructura rehabilitada o construïda de nou conservi les característiques preexistents que permetien la reproducció o refugi de fauna protegida, o posar impediments a la instal·lació futura dels animals a l'edifici o incentivar la nidificació o compensar la pèrdua de



NIU DEL XORIGUER COMÚ



COL·LOCACIÓ DEL NIU ARTIFICIAL



NIU ARTIFICIAL PER ALS XORIGUERS

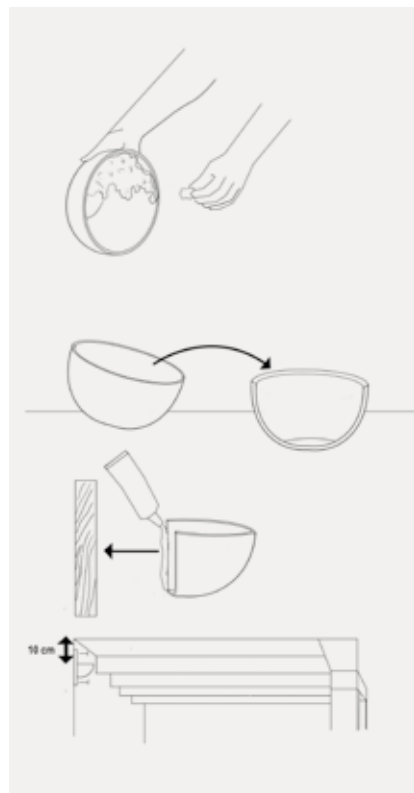
REHABILITACIÓ D'UNA FAÇANA AL CARRER D'AMÍLCAR DE BARCELONA, ON HI NIDIFIQUEN XORIGUERS, FALCIOTS I BALLESTERS

nius a través de la col·locació de caixes niu, o estructures integrades dins de l'obra aptes per a aquestes espècies, al mateix lloc o bé a altres llocs propers no conflictius.

#### Informació i assessorament tècnic

Amb l'objectiu de donar a conèixer aquestes espècies i ajudar a conservar-les per a les generacions futures, el Departament de Medi Ambient i Habitatge, en col·laboració amb l'Ajuntament de Barcelona, ha editat tríptics informatius, associats a la pàgina web del departament d'Agricultura [www.fauaenedificis.cat](http://www.fauaenedificis.cat). En aquesta web es recullen diversos exemples de gestió de la fauna urbana protegida, així com assessorament tècnic i altra informació d'interès. Com ara dades sobre la biologia i els períodes d'estada i nidificació de les espècies protegides en els edificis.

A més, en la pàgina web [www.orenetes.cat](http://www.orenetes.cat)/municipis podrem consultar la base de dades de nius d'oreneta cuablanca i altres



#### CONSTRUCCIÓ DE NIU ARTIFICIAL D'ORENETA VULGAR

Les orenetes vulgars són ocells vinculats al món rural i a la perifèria de les ciutats. Fan el seu característic niu de fang ben arrecerat a magatzems, porxos i coberts de tota mena. Si tenim un porxo o magatzem al qual puguin accedir aquests ocells, perquè té forats o finestres sempre obertes, podem provar d'instal·lar-hi un niu artificial, que amb sort és possible que ocupin. El farem de fang (als comerços podem trobar fang que seca i endureix sense cocció). Buscarem un bol o recipient semiesfèric d'uns 18 cm de diàmetre. Agafarem pessics de fang i els anirem enganxant a la part interior del bol fins completar una mitja tassa, que és la forma que tenen els nius de l'espècie. El traurem del seu motlle i quan quedi totalment sec i dur, l'enganxarem amb cola d'impacte a un tros de fusta de 25 x 20 cm, en el qual hauré practicat 4 forats a cada cantonada per enganxar el conjunt a la paret mitjançant tacs i cargols. Preferentment, l'instal·larem en un lloc ben protegit de la pluja i el vent i amb una distància entre el niu i el sostre no superior a 10 cm i a una alçada del terra superior a 2 metres.

Font: Direcció General de Medi Natural i Biodiversitat

### *Caldria evitar fer obres durant el període de cria o estada de les espècies migratòries en els edificis*

espècies protegides del medi urbà com falciots, ballestes, gralles, etc. Per la cas concret de la ciutat de Barcelona, es pot consultar el web de l'associació Galanthus [www.asgalanthus.org](http://www.asgalanthus.org) en la qual es pot trobar una base de dades amb informació sobre la localització de punts de nidificació o refugi d'aquestes espècies.

Aquesta base de dades està en construcció i s'anirà actualitzant a mesura que s'aportin noves dades. La base no és exhaustiva i, per tant, s'estima que hi ha molts més edificis no detectats fins a la

data on les espècies protegides també hi nidifiquen o es refugien.

#### Façanes i mitgeres

S'ha de tenir en compte que les façanes i mitgeres amb forats de ventilació són hàbitats potencials d'aquestes espècies i que les bases de dades no podran recollir totes les colònies existents o de nova formació. En moltes ocasions les edificacions de nova construcció es realitzen al costat d'una mitgera on poden nidificar aquestes espècies. El progrés de la cons-

trucció en alçada va tapant o impedit l'accés als forats de la mitgera. Si hi ha postes a dins pot haver una mortalitat important d'adults i pollets. En aquests i en d'altres casos que puguin plantejar-se fora necessari contactar amb els tècnics de l'Administració per tal de buscar solucions a aquests problemes.

Una bona mesura per afavorir aquesta fauna seria la d'incorporar als nous edificis sostenibles o ecològics elements arquitectònics que, sense encarrir l'obra ni crear problemes als habitants, permetin l'ús de l'edifici per part de la fauna protegida. Així, a conceptes d'estalvi energètic dels edificis bioclimàtics afegiríem nous



REHABILITACIÓ DE LA FAÇANA DE L'EDIFICI DE CORREUS A BARCELONA, AMB NIUS D'ORENETA CUABLANCA



A L'ANTIGA FÀBRICA DEL GAS, LES GRALLES CRIAVEN EN FORATS DE VENTILACIÓ QUE ES VOLIEN TAPAR PER EVITAR QUE S'HI CONTINUÉSSIN INSTAL·LANT ELS COLOMS. LA SOLUCIÓ HA ESTAT REDUIR-NE EL DIÀMETRE (FOTO DE LA DRETA)



conceptes d'edificis permeables a la fauna.

Un disseny i una construcció d'habitatges que tingui en compte la vida de les espècies protegides pot evitar conflictes en el futur i, alhora, dirigir i canalitzar la reproducció d'aquests

animals. Així mateix, podem anar més enllà de la conservació dels exemplars protegits ja instal·lats, tot fomentant la presència futura d'exemplars a través de l'adaptació dels edificis nous per fer-los compatibles amb l'existència d'aquests

animals. L'aplicació d'aquestes mesures és una eina fonamental per afavorir la biodiversitat en els nuclis urbans i, alhora, controlar d'una forma eficient i econòmica les poblacions d'insectes als àmbits urbans i periurbans. ■

## Les espècies



**Oreneta cuablanca** *Delichon urbicum*  
Reproducció de maig a juliol. Niu de fang esfèric penjat sota ràfecs i balcons. És fidel al niu.



**Oreneta vulgar** *Hirundo rustica*  
Reproducció d'abril a agost. Niu de fang penjat en porxos o arrecerat en celoberts, coberts i magatzems. És fidel al niu.



**Falciot negre** *Apus apus*  
Reproducció de maig a juliol. Cria en sostres morts, cambres d'aire d'envans pluvials i a l'interior de les caixes de persianes. Les dimensions de l'orifici d'accés al niu són d'uns 5 cm de diàmetre o 4 x 6 aproximadament. És fidel al niu.



**Ballester** *Apus melba*  
Reproducció de maig a agost. Cria en sostres morts i cambres d'aire d'envans pluvials. Les dimensions de l'orifici d'accés al niu són d'uns 7 cm de diàmetre o 6 x 12 cm, aproximadament. És fidel al niu. Usualment, individus no reproductors s'ajouquen plegats, en grups nombrosos, utilitzant parets en les quals es penegen.



**Ratpenats**  
Insaciables consumidors de mosquits i altres insectes, hi ha espècies fissurícoles, que es refugien a les juntes de dilatació i altres esclertes estructurals, i espècies cavernícoles, que es penegen de sostres morts, golfes i magatzems.



**Dragó rosat** *Hemidactylus tricus*  
**Dragó comú** *Tarentola mauritanica*  
**Sargantana ibèrica** *Podarcis hispanica*  
Viuen en parets i murs, aprofitant les clivelles i esclertes per amagar-se. Mengem insectes i altres invertebrats. Són compatibles amb les façanes totalment envidrades.



**Gralla** *Corvus monedula*  
Reproducció de mitjan abril a juny. Niu ben al·lborat, a l'interior de sostres morts i altres cavitats. Dimensions de l'orifici d'accés al niu d'uns 7 cm de diàmetre o de 6 x 12 cm aproximadament.



**Falcó pelegrí i xoriguer comú**  
El xoriguer es reproduceix d'abril a juliol i el falcó ho fa de gener a juny. Normalment fan niu en edificis alts utilitzant forats de certes dimensions o relleixos sota cobert. Són fidels al niu.



**Mussol** *Athene noctua*  
**Òliba** *Tyto alba*  
L'òliba cria en sostres morts, golfes, campanars i el mussol en cavitats i forats. Les dimensions de l'orifici d'accés al niu per al mussol són d'uns 7 cm de diàmetre i per a l'òliba de 18 x 10 cm aproximadament.

### Avís:

L'estatus legal de protecció d'aquestes espècies implica la prohibició de destorbar intencionadament els animals i de destruir els seus nius. Les petites molèsties per brutícia o sorolls no ho justifiquen. Accions com aquestes malmeten la biodiversitat i poden comportar responsabilitats penals.



Més informació a: [www.faunaenedificis.cat](http://www.faunaenedificis.cat)

Telèfons i adreces d'interès:

[www.mediambient.gencat.cat](http://www.mediambient.gencat.cat)

[www.bcn.cat/mediambient](http://www.bcn.cat/mediambient)