



Reportatge:

BIBLIOTECA JOAN OLIVER AL BARRI DE SANT ANTONI



L'Eixample en el segle XXI

Biblioteca Joan Oliver al barri de Sant Antoni de Barcelona. De l'Eixample exterior a l'Eixample interior: de l'encaix urbà al detall constructiu

Cristina Arribas
informatiu@apabcn.cat

■ ■ Si passem per l'Eixample de Barcelona, podem trobar veritables joies arquitectòniques, com són les conegudíssimes casa Batlló, casa Milà, casa Amatller... i un etcètera ben llarg. Però també podem trobar moltes sorpreses, com per exemple un temple romà construït fa un segle (c. Bailèn - Consell de Cent), o la casa dels cargols (c. Tamarit - Entença - Av. Paral·lel)... i molts altres exemples d'arquitectures molt especials, que s'integren i conviuen en harmonia dins la trama Cerdà.

Els darrers 150 anys han anat teixint un Eixample ric en matisos i noves complexitats. El projecte ideal i regular d'Ildefons Cerdà s'ha anat modelant i enriquint al llarg de tot aquest temps com a resposta de noves necessitats, noves maneres de construir i noves tecnologies.

La biblioteca Joan Oliver és una d'aquestes aportacions. (I, per cert, una molt enriquidora aportació.)

El projecte ideal i regular d'Ildefons Cerdà s'ha anat modelant i enriquint al llarg de tot aquest temps

- D'una banda, introdueix un canvi d'ús (passa de l'ús industrial de l'antiga fàbrica de caramels situada en aquest emplaçament a l'ús cultural de l'actual biblioteca).
- També representa l'aportació d'una nova tipologia arquitectònica. Una tipologia pròpia del segle XXI, així com un nou concepte de façana.
- D'altra banda, la recuperació del pati interior d'illa (jardins de Cànida Pérez) com a nou espai públic per al barri i la ciutat. En el projecte de l'equip RCR coincideixen els nens que

juguen al pati, els ancians que s'entreenen en l'espai de gent gran i els usuaris de la biblioteca.

A Cerdà no li interessaven les icones ni la monumentalitat, sinó la gent i el component paisatgístic. El resultat del projecte segueix perfectament aquest criteri. De fet, l'element més monumental de la proposta de RCR es situa a l'interior de l'edifici de la biblioteca i es tracta d'una graderia que abasta un doble espai i que esdevé, sens dubte, el protagonista de l'espai interior.

De fàbrica de caramels a biblioteca pública

La parcel·la de 2.308 m² és de forma irregular, i abans estava ocupada per construccions industrials (la fàbrica de caramels Tardà, de la qual només s'ha conservat la xemeneia). Avui, en aquest emplaçament hi trobem una suma d'equipaments gens habitual: una biblioteca, una llar d'avis i una zona de jocs infantils. Ens centrarem

en el projecte de la primera, que és l'element que actua com a transició entre el carrer, el casal d'avis i el jardí urbà. La biblioteca porta el nom de l'escriptor sabadellenc Joan Oliver, que va viure al barri.

És un fet evident que les biblioteques han sofert, en els darrers anys, un gran canvi, tant en la seva filosofia com en els seus espais físics.

Malgrat això, i malgrat els avenços tecnològics accelerats del segle XX, hi ha tota una sèrie d'elements que romanen inalterables al pas del temps: prestatges, taules, cadires, llums...



L'HOTEL DE TOYO ITO AL PASSEIG DE GRÀCIA, LA CASA DELS CARGOLS, AL CARRER TAMARIT-ENTENÇA, EL NOTICIERO UNIVERSAL, AL CARRER ROGER DE LLÚRIA, LA CASA BATLLÓ, EL TEMPLE NEOCLÀSSIC DEL CARRER BAILÈN SÓN ALGUNES EXEMPLES DE LA VARIABILITAT QUE PRESENTA L'EIXAMPLE BARCELONÍ, MALGRAT LA UNIFORMITAT APARENT DE LA SEVA TRAMA



A ESCASSOS METRES DEL MERCAT DE SANT ANTONI, AL CARRER COMTE BORRELL DE L'EIXAMPLE BARCELONÍ, ES SITUA EL PROJECTE DE L'EQUIP OLOTÍ RCR (RAFAEL ARANDA, CARMÉ PIGEM I RAMON VILALTA): UNA BIBLIOTECA, UNA LLAR D'AVIS I LA URBANITZACIÓ DEL PATI INTERIOR D'ILLA



IMATGES DE L'EDIFICACIÓ PRÈVIA AL PROJECTE DE L'EQUIP RCR, ON TOTA UNA SÈRIE DE NAUS INDUSTRIALS (UNA FÀBRICA DE CARAMELS) DE BAIXA ALÇADA OCUPAVEN EL SOLAR I OMLIEN L'ESPALI LLIBRE ACTUAL DE L'INTERIOR D'ILLA

Quant a la imatge exterior de les biblioteques, podem dir que avui és ben diferent: ja no es tracta d'arquitectures de parets gruixudes amb poques obertures, arquitectures hermètiques... veritables temples (físics) del saber. Avui, la biblioteca és oberta, transparent i els límits entre espai interior i exterior es difuminen. I aquest és precisament un tret característic de l'arquitectura dels RCR, on els límits entre espai interior i exterior són

de gran ambigüitat.

Si a l'exterior la influència en aquests canvis és motivada més per raons socials i culturals, en l'interior són les noves tecnologies les que transformen els espais.

El projecte

La seva economia de gestos, la sensibilitat amb què es tracten tots ells, la seva intel·ligència i essencialitat, el treball rigorós, l'elegància dels detalls... fan que

la biblioteca Joan Oliver sigui una excel·lent lliçó d'arquitectura.

El primer "gest" encertat és la volumetria general del projecte, que s'encaixa en una parcel·la irregular com la que hi havia de punt de partença.

Al conjunt s'accedeix per una gran porta-façana situada al carrer Comte Borrell. Una gran porta que ens obre l'interior d'illa. L'objectiu d'aquest gran (i recalco "gran" accés) és evitar que l'en-



FOTO INTERIOR BIBLIOTECA MARUCCELLIANA. FIRENZE. ALESSANDRO DORI. 1752



INTERIOR DE LA BIBLIOTECA DE VIIPURI. ALVAR AALTO. 1935

trada a l'interior d'illa (que és un espai en profunditat) sigui angosta i estreta i marqui una barrera entre el ciutadà i el pati. Aquest fet és freqüent en l'accés a molts interiors d'illa recuperats. A molts d'ells entrem per un "túnel".

L'edifici es resol a còpia de materials metàl·lics i superfícies vidrades

La imatge exterior de la façana sembla opaca i tancada. Des de l'interior, la percepció és ben diversa: l'usuari sempre té la doble visió exterior cap a les dues façanes, cap al carrer Comte Borrell i cap al pati interior d'illa.

Des de l'interior, l'edifici emmarca les vistes del pati, les vistes al carrer... intensificant-ne la seva percepció. Sovint es difuminen els límits entre interior i exterior, un tret que aporta gran riquesa espacial. Interiorment, l'usuari participa d'un joc visual, percep sempre totes les plantes a través de dobles espais, així com de la visió del carrer i del pati interior d'illa.

La biblioteca destaca pels seus buits interiors, però l'element arquitectònic més destacat és, sens dubte, la grada interior ubicada a la segona planta.

Protagonista, la graderia

Efectivament, l'element més característic de la biblioteca és, sens dubte, la graderia



VISTA DE LA PLANTA BAIXA DE LA BIBLIOTECA. JOAN OLIVER. ZONA D'ACCÉS, LECTURA I REVISTES. LA LLUMINOSITAT I LA TRANSPARÈNCIA CARACTERITZEN L'EQUIPAMENT





MANIFESTACIÓ ARTÍSTICA A L'ESCALINATA DE LA PIAZZA SPAGNA, DE ROMA. GENER 2008



MANIFESTACIÓ ARTÍSTICA A LES GRADES DE LA BIBLIOTECA

metàl·lica de la segona planta, que comunica visualment tots el espais. Inicialment, havia de ser un element canviant i mòbil, però finalment això no va ser possible. És potser un dels elements de muntatge més difícils. Quotidianament és la zona WiFi, on els usuaris es connecten a internet, una zona també més distesa i propera als apartats de còmic, ficció i audiovisuals. Puntualment, se celebren en ella esdeveniments artístics com obres de teatre, dansa, instal·lacions, etc. Veritablement, aquesta plaça en pendent és un dels elements més exuberants dels arquitectes d'Olot.



IMATGE DE LA GRADERIA, ON ELS USUARIS ES DISTRIBUEIXEN DE MANERA MÉS DISTESA. ÉS LA ZONA WIFI

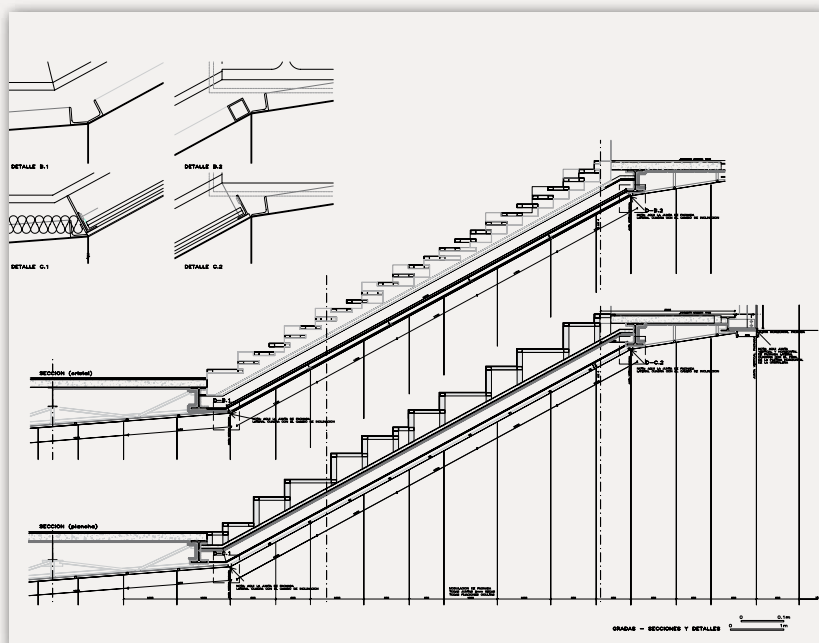
La graderia

Ramon Lluís Palau i Casanovas

Irostructure

■ ■ La veritat és que amb aquesta obra vam gaudir molt, ja que l'arquitecte Ramon Vilalta va dissenyar un edifici utilitzant principalment el ferro i el vidre. Segons el meu parer, es tracta d'una de les obres més aconseguides i estèticament més impressionants que s'han fet últimament a Barcelona.

Tot i que la graderia en si és una peça més de l'edifici, va ser dissenyada amb molta cura, aprofitant tots els entrants, sortints i desnivells, creant una harmonia que s'ha convertit en la nineta i protagonista d'aquesta sala. Sense voler-me esplanar massa, només volia incidir que estem molt satisfets i contents de poder realitzar treballs amb ferro com aquest. Aquesta peça demostra les possibilitats d'aquest material noble i obre noves i interessants opcions per continuar explorant i aplicant als edificis públics de les nostres ciutats. ■



DETALL CONSTRUCTIU DE LA GRADERIA



IMATGE ÒPERA DE PARÍS. CHARLES GARNIER. (SECCIÓ)



LA HALLE AUX BLÉS DE PARÍS. 1811

Metall sobre metall

A pocs metres del nostre emplaçament trobem un dels millors exemples (juntament amb el Mercat del Born) d'arquitectura del ferro de la segona meitat del segle XIX, el Mercat de Sant Antoni. Anant més enrere en el temps, em pregunto quin seria el resultat si, a finals del segle XIX, s'hagués construït, en aquest mateix emplaçament de l'Eixample barceloní, la biblioteca Joan Oliver. Doncs m'imagino un resultat molt divers. Segurament haguéssim trobat un edifici destinat a transmetre magnificència i pompositat que, malgrat haver estat construït amb estructura d'acer, s'hagués recobert d'ornament per titllar l'estètica del metall d'indigna. Per tant, metall i ornament en camins contraris, metall com a material indesitjable de ser vist. Però, quin és l'acabat (o "l'ornament" del segle XXI) que trobem omnipresent a la biblioteca? Precisament el metall. Metall que no

tan sols no s'amaga, sinó que es recobreix de metall. Les primeres aportacions del metall a l'arquitectura van ser el 1796, en les teulades de fundició del Theatre-Français, a París (Victor Louis) i a la cúpula de ferro, coure i vidre de la Halle aux Blés de París (1811). El paper del metall en la renovació de les formes arquitectòniques del segle XIX fou capital. La fundició, el ferro i, més recentment, l'acer i l'alumini, han arrossegat l'arquitectura vers una nova concepció de la construcció.

L'edifici es resol a còpia de materials metàl·lics i superfícies vidrades. En la façana principal s'utilitza una xapa plegada microperforada. En l'interior d'illa, uns fleixos metàl·lics torçats que fan de pòrtic al pati.

Els detalls i els acabats són sempre tractats amb molta delicadesa i sensibilitat. Un sòcol de *Trusplas* en gris envolta la pavimentació en tot el seu perímetre,

alineant-se als Pladurs divisoris. D'altra banda, una planxa de ferro ressegueix horitzontalment també tot el perímetre, i així remata el linòleum i fa la sensació d'estar trepitjant una catifa de linòleum sobre una planxa de metall.

Qualsevol d'aquests detalls i acabats són sempre dins la gamma cromàtica dels blancs i negres (sobretot negres). Fins i tot el mobiliari infantil de la biblioteca o el mobiliari de jocs exteriors del pati d'illa respecten aquests tons. Seran els usuaris, amb els seus colors, qui donaran la variabilitat cromàtica.

Precisió de detalls, puresa formal, noblesa de materials... manifestant-se (millor) en absència de color. Riquesa arquitectònica i riquesa humana es troben i es complementen a la biblioteca Joan Oliver. Un projecte exemplar dins el panorama anodí i sovint poc enriquidor actual... No hi ha color. ■



1. IMATGE DE LA FAÇANA EXTERIOR AL CARRER COMTE BORRELL. FAÇANA RESOLTA AMB PANELLS DE XAPA MICROPERFORADA DE COLOR ALBERGÍNIA (I NO NEGRE, COM POT SEMBLAR).

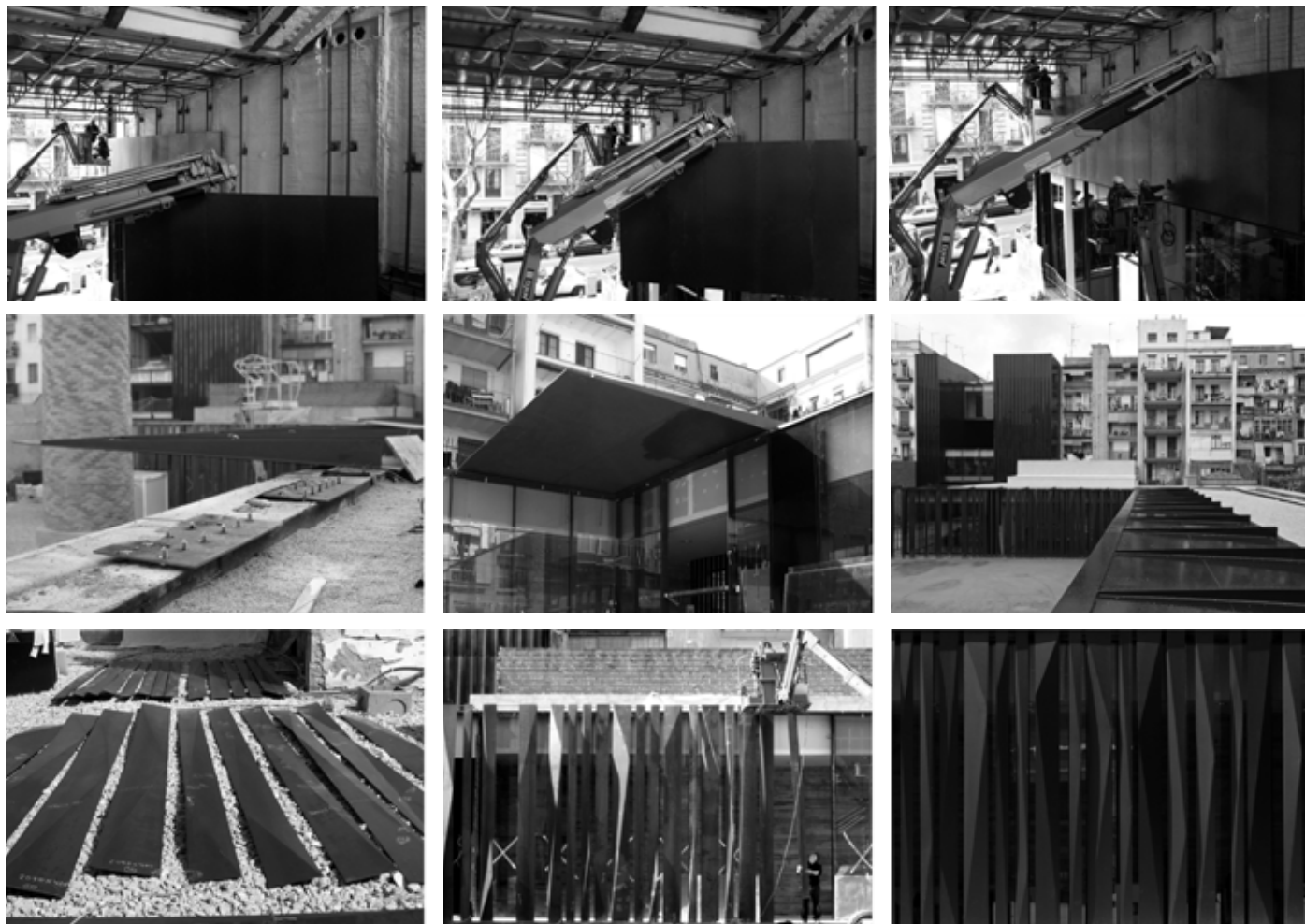


2. VISTA DE LA FAÇANA A L'INTERIOR D'ILLA.



3. IMATGE DEL NUCLI DE COMUNICACIONS DE LA BIBLIOTECA.

Ús total = rendibilitat total



VISTA DEL PROCÉS DE LES OBRES, DURANT LA COL·LOCACIÓ DE REVESTIMENT METÀL·LIC. ZONA ACCÉS AL PATI, ACCÉS A LA BIBLIOTECA

Jordi Olivés

informatiu@apabcn.cat

■ ■ ■ En qüestió d'ús, en aquest edifici es pot ben dir que s'assoleix la plena rendibilitat. Es tracta d'un equipament totalment integrat a l'activitat social i utilitzat pels ciutadans.

L'edifici és singular, diferent, però en canvi es troba sorprenentment en harmonia amb l'entorn, molt característic de l'Eixample

L'edifici és singular, diferent, però en canvi es troba sorprenentment en harmonia amb l'entorn, molt característic de l'Eixample. Els usuaris també són diversos, es percep que allí hi cap tothom, i es diria que han assolit una complicitat amb la maleabilitat de l'edifici, en el

sentit que cadascú l'usa a la seva manera, hi interactua i l'aprofita amb el seu estil i per als seus propòsits i, quina enveja, ho fan exprimint les possibilitats d'adaptabilitat de l'edifici i amb la complicitat de qui ho gestiona, perquè, cal dir-ho, aquest també és un valor de la direcció de l'equipament.

Si existís una ràtio que mesurés la repercussió sobre aquests intangibles, la percepció és que prendriem aquest edifici com a model d'equipament de referència.

Materials = elogi del ferro

La característica constructiva més repre-

sentativa és l'ús del ferro pertot:

- a l'estructura, amb unes formes geomètriques complexes i uns pilars conformats segons uns dissenys propis, integrats en part a la composició de la façana, i que impliquen un acurat model de càlcul. Els forjats són de xapa col·laborant sobre bigues de ferro alleugerides que absorbeixen grans llums per evitar suports intermedis.
- a l'escala interior de comunicació entre plantes, volada de planta a planta, que treballa tota com un element estructural unitari.
- als tancaments, de vidre i de ferro, tant en els elements de suport com en els plafonats de xapa escrupolosament encaixats i lacats.
- en els revestiments i elements de serralleria, molts i diversos, com ara

les estructures auxiliars exteriors de façana, la fulla externa de xapa perforada que filtra la llum; les lamelles verticals exteriors de platines de ferro torsionades; els plafons de xapa per pavimentar el pas a l'interior d'illa...

- a les baranes i a les proteccions, nombroses i discretes, en tots els buits i desnivells, amb dissenys propis de ferro.
- en el mobiliari, fet *ad hoc*, de ferro envernissat, com ara cadires, prestatgeries, taulells, paraigüers..., portant els usos fins al límit.

El preu de tot plegat

Pel que fa a les dades objectivables la lectura dels imports dels capítols mostren una gran incidència del cost de la façana. Tant és així que la lectura dels grans apartats del pressupost mostra un cost repartit en:

- 1/5 part, que correspon al sistema d'estructura i fonaments.

- 2/5 parts, al sistema envoltant, bàsicament de la façana, ja que la incidència de la coberta és molt escassa.
- 1/5 part, al sistema de compartimentació i acabats interiors.
- 1/5 part, al sistema d'instal·lacions i equipament.

Per a la interpretació dels costos indicats en la taula cal considerar:

- hi ha molts amidaments del sistema envoltant de l'edifici a causa dels buits i passeres sobre el pas a l'interior d'illa, fet que comporta una elevada repercussió de façana en relació a la unitat de superfície construïda.
- l'obra parteix del solar lliure a cota zero en què, en una fase anterior, ja s'havia efectuat la demolició d'una antiga fàbrica, que aquí no hi és comptada.
- els treballs de moviment de terres consisteixen en l'excavació del soterrani entre pantalles amb l'enderroc de les

restes d'antics fonaments. El capítol de fonaments correspon a murs pantalla.

- les instal·lacions es concentren a la coberta i en el lateral que cobreix la mitgera de l'edificació veïna. Les derivacions a les plantes són pel cel ras i per canals encastades a terra.

Pel que fa a la ràtio de cost deduït per m² és elevat, de 1.450 €/m² construït, sobretot per la incidència esmentada de la casuística de la façana, amb totes les seves fulles i formes amb amidament elevat. S'indiquen també les ràtios corresponents a les altres parts d'actuació: d'una banda, de l'edificació del casal d'avis, que desprèn una ràtio força més ajustada de 1.026 €/m² construït i, d'altra banda, del tractament d'urbanització del pati interior d'illa i delimitació perimètric, que resulta de 161 €/m² de pati. ■

Distribució del cost

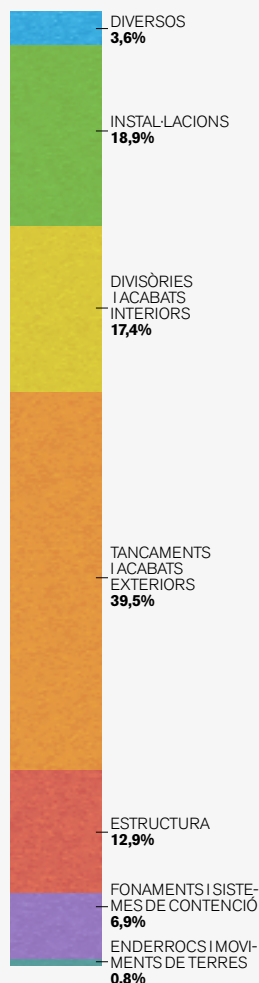
Resum per capítols	Import €	%	€/m ²
Enderrocs i moviments de terres	20.035,45	0,8%	11,63
Fonaments i sistemes de contenció	172.402,37	6,9%	100,06
Estructura	321.939,19	12,9%	186,85
Estructura metàl·lica	210.051,23		
Estructura de formigó, escales i rampes	111.887,96		
Tancaments i acabats exteriors	986.982,07	39,5%	572,83
Coberta	30.504,35		
Tancaments	47.008,89		
Fusteria serralleria i vidres	268.411,76		
Revestiments exteriors	76.464,24		
Paviments	37.413,11		
Complementari Façana	527.179,72		
Divisòries i acabats interiors	435.018,09	17,4%	252,48
Divisions interiors	12.262,43		
Fusteria, seralleria i vidres	95.540,14		
Paviments i revestiments i sanitaris	327.215,52		
Instal·lacions	471.197,86	18,9%	273,48
Instal·lacions elèctriques i et	152.112,98		
Instal·lació climatització	282.764,10		
Instal·lacions fontaneria i sanejament	12.007,63		
Elevació (ascensors)	24.313,15		
Diversos	90.037,19	3,6%	52,26
TOTAL BIBLIOTECA	2.497.612,22	100,0%	

Superfície construïda Biblioteca: 1.723 m²
 Ràtio cost/m² 1.449,57 €/m²

Resum de les Altres Actuacions

CASAL D'AVIS	1.075.517,13
Superfície construïda Casal: 1.048 m ²	1.026,26 €/m ²
ESPAI INTERIOR ILLA	225.274,44
Superfície Espai Interior Illa: 1.400 m ²	160,91 €/m ²

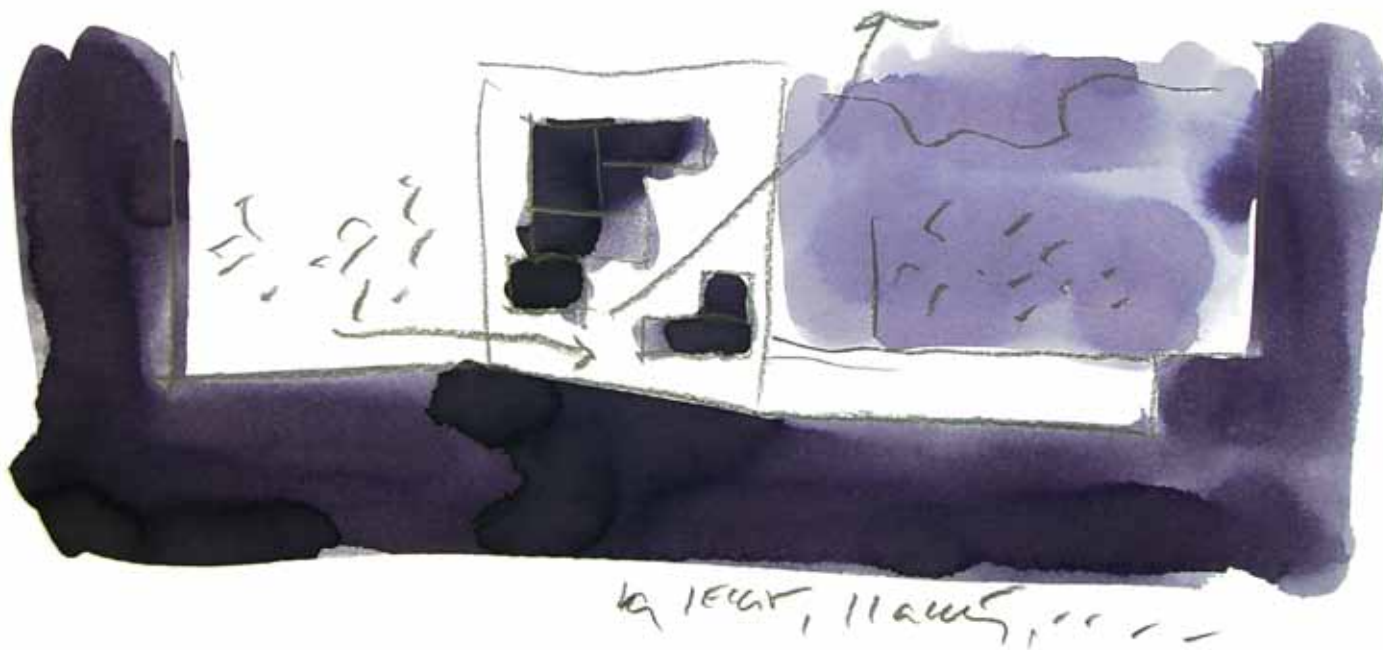
Els imports de la taula recullen el pressupost inicial més el complementari i es refereixen a preus PEM



Fitxa tècnica

- **Nom de l'obra:** Biblioteca Sant Antoni-Joan Oliver
- **Emplaçament:** C. Comte Borrell, 44-46. Barri de Sant Antoni, Barcelona
- **Propietari/promotor:** ProEixample / Ajuntament de Barcelona
- **Projecte:**
- **Arquitectes directors del projecte:** Rafael Aranda, Carme Pigem i Ramon Vilalta. Col·laboradors: RCR: Gilles Tregouët. ProEixample: Càrmen Marzo
- **Direcció de l'obra:**
- **Arquitectes directors:** RCR Aranda Pigem Vilalta Arquitectes. Col·laboradors: RCR: G. Tregouët, A. Sáez
- **Direcció executiva i project management:** Cristina Carrasco de GPO, arquitecta tècnica
- **Estudi de seguretat i salut:** Payma Cotas
- **Estructures**
- Toni Blázquez, de Blázquez – Guanter
- **Dades d'obra:**
- Superfície construïda: Biblioteca: 1.723 m². Casal d'avis: 1.048 m². Espai interior d'illa: 1.400 m²
- Data d'inici de l'obra: Projecte 2002-2004
- Data d'acabament: Obra 2005-2007
- **Llista d'industrials**
- **Revestiments:** Tallers Ballesta
- **Vidres i alumini:** Ramos vidres i alumini
- **Il·luminació:** Philips
- **Mobiliari:** BCI, Metàlics Olot, Santa & Cole
- **Difusors aire:** Schako
- **Exteriors:** CESPÀ
- **Senyalística:** Artirètol
- **Fusteria:** Balemí
- **Portes automàtiques:** GEZE

Un espai públic per a les relacions socials



Rafael Aranda
Carme Pigem
Ramon Vilalta
Arquitectes

■ ■ ■ Les bases de la transformació i el renovament a l'Eixample

En el cas de l'Eixample és imprescindible reconèixer no només el territori en si mateix respecte a la resta de la ciutat, sinó també el veïnat que l'emmarca, la seva dinàmica, la distinció de característiques (urbanístiques, sociològiques, de construcció, rotacional) i la interrelació i la connexió entre aquestes i la resta de la ciutat. I precisament d'aquí ve la idea dels "centres del centre". Cada barri té un mínim d'equipaments i espai públic connectats l'un amb l'altre i amb la resta dels districtes per les vies públiques urbanes; a causa d'això té lloc la connexió dels principals nexes entre els altres districtes de la ciutat, que els incorpora en el traçat urbà no només com a carreteres, sinó també com a nexes cívics de connexió.

ProEixample ha volgut apostar per estratègies i eines per a la gestió de la recuperació de l'espai urbà que permetin la recuperació de blocs interiors, la detecció d'oportunitats, l'anàlisi del mercat de propietat i l'establiment d'equipaments locals lligats a la nova creació de zones verdes (jardins en blocs interiors).

Biblioteca, casal d'avis i espai interior d'illa

El projecte es trobava ubicat a la zona de l'Eixample, en una illa conformada pels Carrers Manso, Ronda de Sant Pau, Parlament i Comte Borrell. Aquesta actuació ha format part dels treballs de recuperació d'interior d'illes que Proeixample està portant a terme a la ciutat.

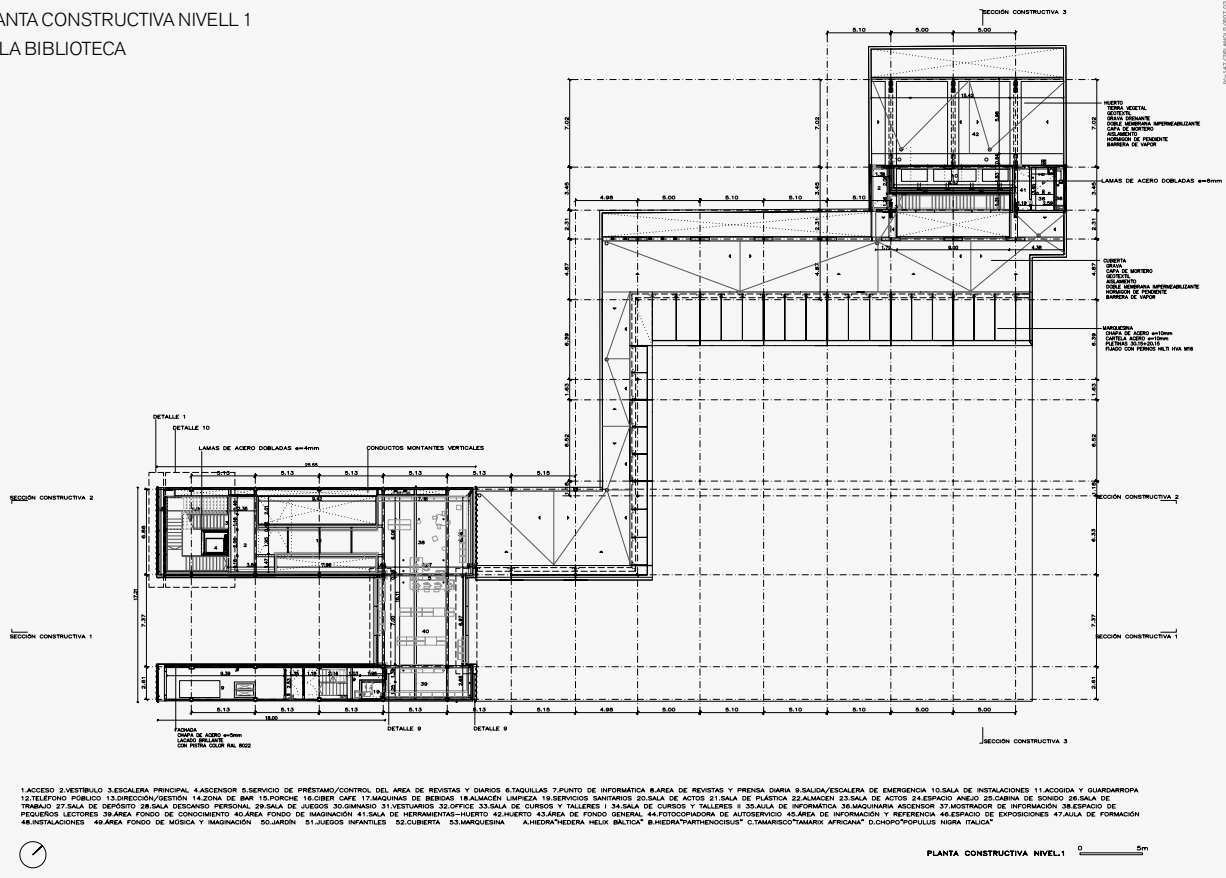
Un dels aspectes més difícils era intervenir en la longitud de l'espai, de 28 metres de profunditat, i aconseguir donar-li el que necessitava com a espai públic en què s'havia de convertir: transformar-se en una porta de caràcter públic i permetre que la llum entrés a través d'aquests 26 metres, per convertir així el terreny en quelcom realment viu. La manera que es va trobar per fer front a aquesta dificultat va ser, d'una banda, donar un programa a aquest interior d'illa i, de l'altra, establir que l'ús més important de l'espai seria un parc infantil. D'aquesta manera l'interès de l'espai era real: es donava a la gent del barri un espai públic per servir de punt de trobada per a totes les generacions, i així potenciar les relacions socials.

Una de les particularitats del projecte pel que fa a la innovació és la variada utilització d'un material noble com l'acer

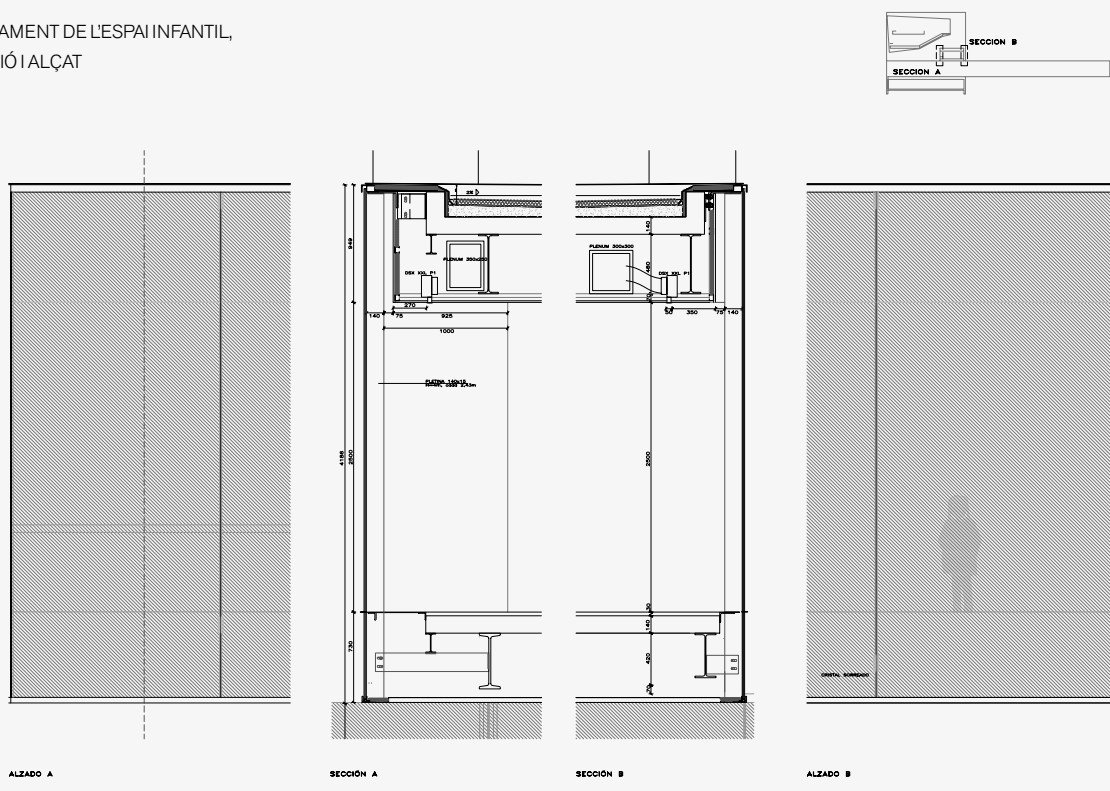
El conjunt queda configurat per una allargada porta urbana de 26 metres, que és travessada per un programa públic que, al voltant de la petita plaça al nucli, queda completat per una biblioteca de barri a l'entrada i una llar de jubilats al fons. El programa de necessitats dels edificis va estar elaborat per la Diputació de Barcelona, concretament pel Departament de Biblioteques.

La biblioteca limita amb el carrer Comte Borrell i té cinc plantes (el soterrani, la planta d'accés i tres plantes superiors). La seva geometria, mitjançant una gran obertura, afavoreix l'accés a l'interior d'illa, on al seu interior s'hi troba el casal d'avis, que està format per tres plantes (el soterrani, la planta

PLANTA CONSTRUCTIVA NIVELL 1
DE LA BIBLIOTECA



TANCAMENT DE L'ESPAI INFANTIL,
SECCIÓ I ALÇAT





d'accés i la primera planta). La biblioteca consta d'una superfície total de 1.723 m², el casal d'avis, de 1.048 m² i l'espai interior d'illa, de 1.400 m².

L'accés principal de la biblioteca s'efectua des del carrer Comte Borrell, la seva façana delimita la façana del solar formant dos cossos sòlids als extrems i una gran obertura central, que és la que dona l'accés a l'interior d'illa i que està formada per grans envidraments que li donen transparència i propicien la sensació de tractar-se de dos blocs independents de la biblioteca.

Tant el desenvolupament del projecte tècnic com les contractacions i execucions d'obra es van haver d'adaptar al ritme marcat pel finançament del projecte

Totes les plantes de la biblioteca es comuniquen visualment entre elles. El soterrani, per exemple, que ocupa la totalitat de la planta, connecta visualment amb les plantes d'accés primera i segona a través d'una obertura de vidre ubicada al paviment de la planta d'accés. La planta d'accés, paral·lelament, es comunica amb les plantes primera i segona a través d'un doble espai zenital. Les plantes tercera i quarta es relacionen visualment i espacialment amb unes grades que les uneixen i que enllacen, a través d'un gran buit a la seva part inferior, amb l'accés a l'espai interior d'illa. L'edifici de la biblioteca, per tant, és un espai relacionat tant en el sector intern, en el conjunt del seu interior, com en l'extern amb els espais que l'envolten: l'interior d'illa, el casal d'avis i el carrer Comte Borrell.

Característiques tècniques

Les fonamentacions difereixen en els diversos edificis; la biblioteca té una fonamentació per murs pantalla de 10 metres de fondària, tant al perímetre com a fonamentació sota pilars centrals; el casal d'avis està format per sabates de formigó armat de dimensions variables i cantell aproximat de 70 cm.

Una característica especial de l'edifici són els seus pilars d'estructura metàl·lica formats per planxes massisses de ferro de dimensions rectangulars. Aquest pilars, un cop finalitzats

queden integrats amb els tancaments de vidre i desapareixen del camp visual de l'estructura portant de l'edifici.

Conjuntament amb l'estructura metàl·lica, aquests edificis estan confeccionats amb forjats col·laborats sobre bigues Boyd's, per tal de facilitar el pas dels conductes de climatització per les seves perforacions i minimitzar l'espai entre plantes.

Les façanes dels edificis també marquen la diferència i la singularitat del projecte; la façana que trobem al carrer Comte Borrell està formada, igual que l'interior d'illa i la biblioteca, per dues parts extremes compactes i d'aparença sòlida i una part central més ampla i totalment permeable formada per un gran envidrament des de la primera planta fins a la quarta, que confeccionen la llinda de la porta d'accés a l'interior d'illa. Els cossos extrems, totalment opacs vistos des de l'exterior, estan formats per planxes de ferro microperforades amb un plec longitudinal, i així confereixen una segona pell al tancament vidrat de l'edifici i permeten la filtració de la llum i del camp visual fins als espais interiors.

Una de les particularitats del projecte pel que fa a la innovació és la variada utilització d'un material noble com l'acer, que aquí està tractat en diversos registres arquitectònics en funció de les necessitats de cada moment. Pel que fa a l'estructura trobem:

- L'ús de perfils d'acer laminat en calent que es conformen en una estructura horitzontal i vertical oculta
- L'ús de perfils conformats amb platines per pilars a vista de secció 220 x 75 mm i 300 x 140 mm de gran esveltesa, on s'utilitza la massa compacta de la secció com a element de protecció contra el foc

Pel que fa als tancaments interiors i exteriors també es combinen diferents registres:

- L'ús del xapat d'acer per al revestiment de les façanes
- L'ús de la xapa d'acer perforat com a element de protecció solar i filtre visual vertical mitjançant les làmines esbiaixades. La torsió que presenten les làmines és el que permet que comptin amb la rigidesa necessària sense necessitar una subestructura
- L'ús de xapats interiors i làmines d'acer esbiaixades com a protecció de les escales i el forat de l'ascensor

Gestió i finançament

La gestió d'aquest projecte es va veure marcada des de l'inici pels processos de finançament de la obra propis d'una entitat pública i per una idiosincràsia molt específica pel que fa als ritmes de finançament. Per aquest motiu, tant el desenvolupament del projecte tècnic com les contractacions i execucions d'obra es van haver d'adaptar al ritme marcat pel finançament del projecte i pels requeriments i les prioritats de ProEixample, que va prioritzar en una primera fase l'enderroc i l'adequació del terreny, per posteriorment iniciar l'execució del conjunt d'edificis, equipaments i l'espai interior d'illa. ■

Seguiment exhaustiu de l'obra

Cristina Carrasco
 Arquitecta tècnica

■ ■ ■ L'empresa Proeixample va contractar com a direcció executiva i project management l'empresa Gpo enginyeria per un paquet important d'obres a Barcelona dins de la intervenció per a la recuperació dels espais interiors d'illa de l'Eixample. Una d'aquestes actuacions és la biblioteca, casal d'avis i espai interior d'illa del barri de Sant Antoni, projecte redactat per l'equip d'arquitectes RCR i guanyador del concurs realitzat.

El conjunt queda configurat per l'edifici de la biblioteca que limita amb el carrer Comte Borrell; aquest edifici està format per cinc plantes (soterrani, planta d'accés i tres plantes superiors) i la seva geometria afavoreix, mitjançant la creació d'una gran obertura, l'accés a l'interior d'illa a través de la urbanització. Des de l'interior d'illa s'accedeix a l'edifici ubicat al seu interior, destinat al casal d'avis. Aquest edifici està format per tres plantes (soterrani, planta d'accés i planta primera).

La biblioteca

La part superior de la façana del carrer Comte Borrell està resolta amb una gran transparència, ja que està formada per grans envidraments, que afavoreixen la sensació de dos cossos independents.

Una singularitat és la formació de la façana, formada per cossos laterals de planxes d'acer i un pla inclinat central de vidres de gran format

Aquests dos cossos independents tenen una façana especial, que és la que dona la peculiaritat al projecte, ja que està formada per unes planxes d'acer plegades microperforades, que des de l'exterior fan l'efecte d'opacitat formant dos cossos sòlids, però que des de l'interior permeten la visió total de l'espai exterior. La llum arriba fins a l'interior de la biblioteca filtrada a través de les planxes. Aquesta façana està formada per una doble pell: interiorment amb un tancament mur cortina d'alumini i una pell exterior formada per les planxes microperforades, sobre les quals s'ha aplicat el sistema de revestiment utilitzat en planxisteria de vehicles, és a dir, un procés rigorós de neteja i posterior pintat al forn, que garanteix l'estabilitat de color durant deu anys.

Cada una de les plantes de la biblioteca té una geometria diferent, i es comuniquen visualment entre elles. Així doncs, trobem que el soterrani, que ocupa la totalitat de la planta,



connecta visualment amb les plantes d'accés, amb la primera i amb la segona a través d'unes claraboies de vidre (ubicades al paviment de la planta d'accés). La planta d'accés comunica visualment amb la primera i la segona a través d'un doble espai zenital i a través de les claraboies al paviment. La planta tercera i quarta connecten visualment i espacialment amb unes escales amb forma de graderia que connecten les dues plantes i que connecten visualment amb l'accés a l'espai interior d'illa a través de lluernes a la seva part inferior. És a dir, els diferents espais de la biblioteca (revistes, infantil, multimèdia, etc.) són espais relacionats en la seva totalitat i relacionats visualment amb els espais exteriors, tant amb l'interior d'illa com amb el carrer Comte Borell.

La idea que fossis a la planta on fossis poguessis veure tant l'interior d'illa com el carrer

De l'edifici de la biblioteca es podria ressaltar la totalitat dels elements que l'integren, però es podria dir que, com a peces singulars, hem de destacar la formació de les graderies de connexió entre les plantes tercera i quarta, formades per uns calaixos de planxa d'acer disposats de manera que permeten la permeabilitat de la llum entre ells i connecten les dues façanes. Un altre singularitat és la formació de la façana, formada per cossos laterals de planxes d'acer i un pla inclinat central de vidres de gran format.



Arquitectura global

M. Neus Montserrat Vintó

Directora de la Biblioteca Sant Antoni-Joan Oliver

■ ■ El nostre equipament, finalista al premi *Mies van der Rohe* el 2009, és la porta a l'interior d'illa dels Jardins de Càndida Pérez. És una gran portalada que dona pas a la convivència i a l'intercanvi intergeneracional entre infants i avis, gràcies a la barreja de programes de l'espai de gent gran i la zona de jocs infantils i lúdics del parc municipal interior. Espais que s'han d'entendre com a unitat, alhora que donen la possibilitat de recuperar i usar els espais naturals exteriors que ens envolten.

Malgrat el poc sòl disponible per edificar en ple centre de l'Eixample, l'alçada i la sensació de permeabilitat de l'edifici han permès que la biblioteca respiri amb els seus 1.900 metres quadrats. Un clar exemple n'és les escales de les cinc plantes, que no es despleguen de forma lineal, de manera que la pujada no es fa tan pesada i el recorregut s'enriqueix.

Dualitat de mirades

La idea que fossis a la planta on fossis poguessis veure tant l'interior d'illa com el carrer, i que poc a poc mentre pugessis per l'edifici anessim coneixent l'Eixample, pot visualitzar-se en les grans parets de vidre, que permeten una dualitat de mirada en tots els indrets.

Cada planta té la seva relació amb les funcions que s'hi esdevenen diàriament. La planta d'entrada vincula l'interior d'illa i fa d'introducció. Els serveis de préstec i revistes són els que trobem en aquest espai i, en ser coneguts tant per usuaris com per ciutadans, en general conviden a entrar. La cortina d'acer de l'entrada permet la cessió d'espais en horari fora d'obertura a les sales d'exposicions, d'actes i polivalents de la planta -1. La planta infantil al primer pis facilita l'accés als infants, ja que tenen el seu espai proper a l'entrada, i també permet

tenir-ne un control visual des de l'interior d'illa. La segona i la tercera planta, on hi trobem la resta de la biblioteca destinada al públic adult, estan vinculades per l'espai més simbòlic de la biblioteca: la *grada*. En aquest espai de transparència no només s'hi realitzen activitats artístiques i culturals, sinó que s'ha consolidat com a zona de lectura, estudi i de connexió al servei de Wi-fi per als més joves.

Ens trobem, doncs, en una arquitectura global on tots els elements, i fins al darrer detall, formen part d'una mateixa estètica arquitectònica. Una imatge que no sempre és del tot funcional i còmode per al treball diari, però que organitza totes les seves parts en una mateixa sintonia per estar en harmonia amb el seu entorn. ■

Casal d'avis

El casal d'avis està ubicat al cul-de-sac de l'interior d'illa, i així confecciona la façana de l'espai interior. L'edifici està unit a la planta d'accés de la biblioteca formant un sòcol interior al nivell de planta baixa; aquest edifici està ubicat a l'extrem de l'interior d'illa i adequa les irregularitats de les mitgeres existents amb la formació d'un edifici que regularitza i que aprofita aquestes irregularitats geomètriques per implantar-se i formar una sèrie de patis interiors que fan que l'edifici sigui molt més permeable a la llum. En aquest cas el casal d'avis està format per la planta del soterrani, la planta d'accés i la planta primera; igual que la biblioteca, cada una de les plantes de l'edifici té una geometria diferent, i s'uneixen visualment a través de la confecció d'uns patis enjardinats que afavoreixen l'entrada de llum a la planta del soterrani. A la coberta de la planta primera hi ha uns espais que serveixen d'hort per als usuaris del casal d'avis.

Dins del casal d'avis, cal destacar la singularitat dels patis enjardinats interiors, que permeten l'entrada de llum a la planta del soterrani i la ubicació tan encertada de l'edifici dins de la parcel·la, que confecciona un espai central d'interior d'illa encerclat per les façanes dels edificis.

En general els dos edificis tenen una estructura característica dels projectes RCR, que pot passar desapercebuda als ulls de l'observador, ja que resta totalment integrada i camuflada entre els elements integradors de les pells de l'edifici, com és el cas dels pilars RCR, formats per platabandes de ferro de grans

dimensions, que funcionen de pilar estructural, però que alhora funcionen com a platabanda de façana i desapareixen totalment de la visió.

Un altre element especial i singular, estructuralment parlant, són les marquesines del pati, formades per planxes de gran dimensions i gruix mínim, cosa que aconsegueix que tinguin una gran lleugeresa. L'espai interior d'illa és un espai comú als dos equipaments i format per equipaments infantils i jardí, que serveix de nexa d'unió entre els infants, principals usuaris de l'espai, i la gent gran usuària del casal d'avis.

Podríem dir que per obtenir un resultat d'aparença senzilla és necessari un treball previ d'estudi complex per part de l'equip d'arquitectes de cada un dels elements que el formen.

Direcció d'obra

Com a direcció d'obra i project management el treball amb l'equip RCR, ha estat molt senzill; el projecte ha tingut un seguiment exhaustiu en tots els seus aspectes –estructural, formal, econòmic, etc.– per part de l'equip d'arquitectes. Ha estat fàcil la col·laboració amb ells i és d'agrair, ja que actualment estem dins d'una metodologia de treball on les grans empreses constructores no volen renunciar al possible increment de beneficis en perjudici de la qualitat dels treballs executats, i això, conjuntament amb la pressió de la planificació de treballs i els compromisos de finalització de les obres, fan que l'execució dels treballs moltes vegades estigui renyida amb una bona qualitat. ■

