

# LA ENSEÑANZA EN ESPAÑA: COMO SE DISTRIBUYEN LOS ALUMNOS ENTRE LOS DISTINTOS TIPOS DE ESTUDIOS

(CONTINUACION Y ESTUDIO DE LAS TENDENCIAS)

En nuestro deseo de informar sobre la marcha de la enseñanza española, como ya hemos venido haciendo en los números 43 y 46 de esta misma Revista, ampliamos aquellos trabajos con los últimos datos, al tiempo que presentamos un pequeño estudio de cada enseñanza por separado, siguiendo su evolución en el pasado y considerando para un futuro próximo su posible proyección, de acuerdo con la tendencia actual de las series.

## PRIMERA ENSEÑANZA OFICIAL

Hace tiempo que venimos diciendo en cuantas ocasiones se nos presentan, el tremendo vacío que en la estadística escolar española supone el carecer de datos completos y fidedignos de la enseñanza primaria no oficial. Su enorme volumen queda en el incógnito y todo estudio que quiera hacerse de la Primera Enseñanza en su totalidad vendrá afectado de esta grave falta de datos.

Por otra parte, y en lo que se refiere a las cifras de alumnos matriculados en esta clase de enseñanza oficial, se observa una extraña baja en el Curso 48-49 (372.116 alumnos), sin que pueda encontrarse explicación lógica de la misma. Ello hace que el ajuste de una recta a los datos de los cursos 1939-40 hasta 1952-53 dé de ecuación

$$y = 2347,26 - 28,68 x$$

tomando como origen de tiempos el curso 45-46 y expresando en millares el número de alumnos. Dicha recta presenta una gran pendiente negativa. —28,68, que a nuestro criterio es engañosa, pues se debe a la citada anomalía del Curso 48-49. El ajuste posterior de dos rectas, la primera referida a los datos hasta el cur-

so 1947-48 y la siguiente desde 1948-49 hasta el último del que se poseen datos, una vez efectuados los cálculos, las ecuaciones

$$y = 2454 + 15,08 x$$

$$y = 2115 + 19,60 x$$

referidas a los orígenes 1943-44 y 1950-51, respectivamente, y como la primera expresadas en millares de alumnos. Como se observa, las dos series nos dan valores crecientes para la pendiente, en la segunda mayor que en la primera. No hemos querido, sin embargo, tomar estas tendencias como base para cálculo de cifras futuras, toda vez que el corto número de años en que se basan, sobre todo, la segunda, quitan gran valor estadístico a las mismas. (Véase Gráfico núm. 1.)

Millares de  
alumnos

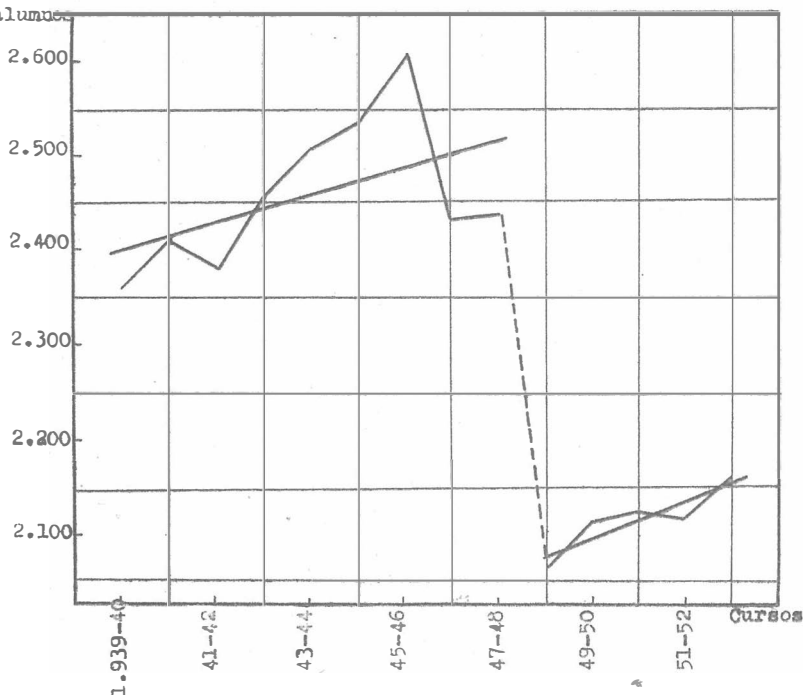


Gráfico n.º 1. — Alumnos matriculados en Enseñanza Primaria Oficial: Ajuste de dos rectas, la primera a los datos 1939-40 a 1946-47 y la segunda, a los de 1948-49 a 1953.

Queremos resaltar en esta enseñanza la proporción entre sexos, de alumnos matriculados, que es de 51 : 49 (varones : hembras) sin variación sensible durante los últimos años.

Antes de pasar a considerar la Enseñanza Media, queremos insistir, una vez más, en la necesidad de buenas estadísticas de Enseñanza Primaria, Oficial y Privada, estadísticas que podemos calificar de interés nacional, pues, sin su base, mal pueden atacarse los problemas que la afectan.

#### ENSEÑANZA MEDIA QUE FACILITA EL ACCESO A ESTUDIOS SUPERIORES

Recordamos que en este grupo, conforme a la clasificación que hicimos en nuestro primer estudio sobre la Enseñanza en España, se incluye el Bachillerato, Peritaje y Profesorado Mercantil a más de las Escuelas de Peritos Industriales. Una primera visión de la tabla de alumnos matriculados nos afrece claramente dos conclusiones: La primera, su ritmo creciente a partir del Curso 1939-40, y segunda, que la proporción aproximada entre sexos viene a ser de 2 : 1 a favor de los varones.

El ajuste de una recta por el procedimiento de mínimos cuadrados a los datos de la tabla, nos conduce a la ecuación:

$$y = 2458,52 + 93,25 x$$

expresada en centenas y tomando como origen de tiempos el curso 1945-46. (Gráfico núm. 2.) Su coeficiente angular de 93,25 nos pone de manifiesto el crecimiento medio anual de 93,25 alumnos, tendencia que de continuar haría ascender en el Curso 1959-60 a unos 376.000 alumnos la matrícula correspondiente (los cálculos dan exactamente 376.402) repartidos entre 250.600 varones y 125.400 mujeres, bajo el supuesto de mantenerse la proporción actual entre alumnos y alumnas, como parece lógico pensar, pues si bien en otras enseñanzas de tipo medio, ésta ha ido variando a favor del sexo femenino, en la que estamos considerando parece como si en los cursos posteriores a nuestra Guerra de Liberación se hubiese alcanzado la proporción estable, pues oscila alrededor del 67:33 desde el de 1939-40.

El crecimiento absoluto se refleja en los índices del curso 1952-53 con valores 174,4, 173,9 y 175,3 para el total, varones y mujeres respectivamente y todos ellos referidos al curso base 1939-40 con valor 100.

ENSEÑANZA MEDIA SIN ACCESO A ESTUDIOS SUPERIORES Y CON  
INGRESO ELEMENTAL

Al hacer en nuestro trabajo inicial la clasificación de la Enseñanza Media, adoptamos como primer criterio el atender a que facilite el paso a Enseñanza Superior o que por sí constituya un fin

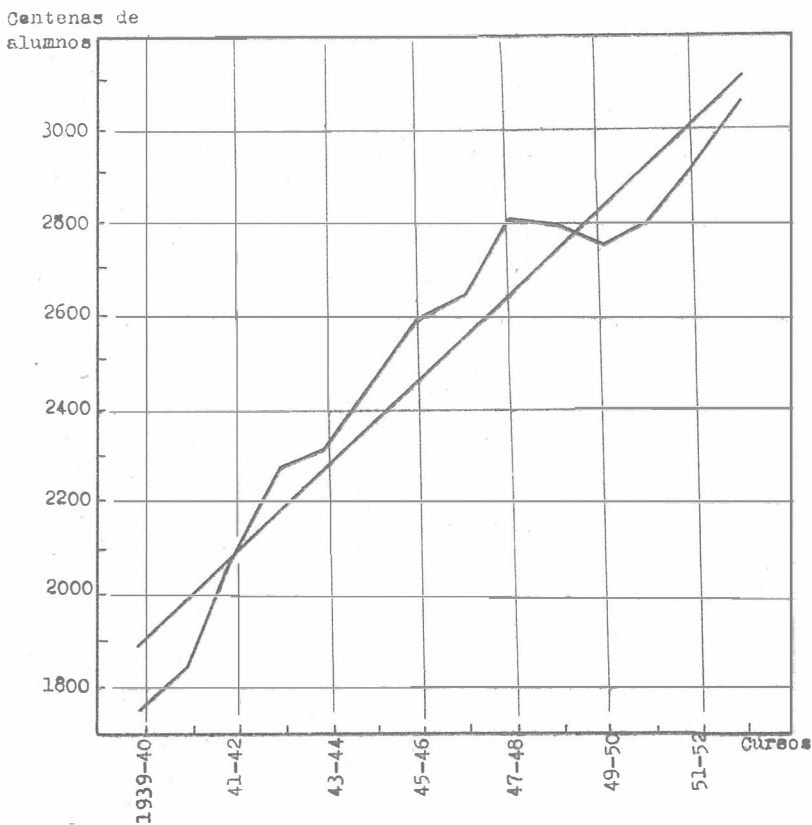


Gráfico n.º 2.—Alumnos matriculados en Enseñanza Media que facilita el acceso a Estudios Superiores. Ajuste de una recta.

y no tenga en ningún momento carácter de estudio previo. A este segundo grupo pertenecen los estudios que se dan en las Escuelas de Artes y Oficios, de Trabajo, Radiotelegrafistas, Capataces de Minas, Idiomas, Enfermeras y los conservatorios Oficiales y que incluimos en el subgrupo que tiene ingreso elemental, clasificando en el subgrupo de ingreso superior los estudios de Magisterio, Practicantes, Matronas, Aparejadores, Ayudantes de Obras Públicas, Peritos Agrícolas, Ayudantes de Telecomunicación, Ayudantes Aeronáuticos y Marinos Mercantes, estudios todos ellos que requieren o bien algunos años de Bachillerato o si no, un fuerte examen de ingreso.

También esta clase de enseñanza que consideramos en este apartado, presenta tendencia creciente, como se deduce de la ecuación de la recta ajustada por mínimos cuadrados, tomando como origen el curso 1945-46 y expresando el número de alumnos en centenas,

$$y = 530,79 + 38,27 x$$

recta (ver Gráfico núm. 3), que asigna un crecimiento medio de 3.287 alumnos anuales y que no refleja bien el auge de esta enseñanza, puesto de manifiesto en los números índices de crecimiento absoluto con un valor para el del curso 52-53 de 398.4 para el índice total, referido a la base del Curso 1939-40. De como han contribuido a este rápido crecimiento las mujeres queda patente con la observación de los índices por sexos. El de varones en el citado curso es 265,7 y el de mujeres 749,6 en el mismo año escolar. Es decir, mientras los varones multiplican su índice por algo más de 2,5, las mujeres le hacen 7,5 veces mayor, y así la relación de sexos de alumnos matriculados que era de 73 : 27 (varones : mujeres) en 1939-40 se convierte en 48 : 52 en el curso 1952-53.

De acuerdo con la línea de tendencia, el número total de alumnos matriculados en el Curso 1959-60 sería de 106.600. El mero examen visual del gráfico representativo de la serie que estudiamos nos dice, con toda claridad, que no es la recta la línea más apropiada para su representación, y por ello hemos efectuado los cálculos correspondientes al ajuste de una parábola de tipo

$$y = a_0 + a_1 x + a_2 x^2$$

obteniendo como resultado la ecuación:

$$y = 544,953 + 39,156 x - 0,885 x^2$$

(véase Gráfico núm. 3) con lo cual el valor extrapolado para 1960 de 91.967, en números redondos unos 92.000 alumnos de matrícula en dicho curso, que de seguir la variación en la proporción entre sexos como hasta ahora estarían formados por 60.000 hembras y 32.000 varones, composición a la que en buena lógica no cabe atribuir gran confianza, pues parece natural que se alcance la proporción estable entre sexos antes de dicho curso.

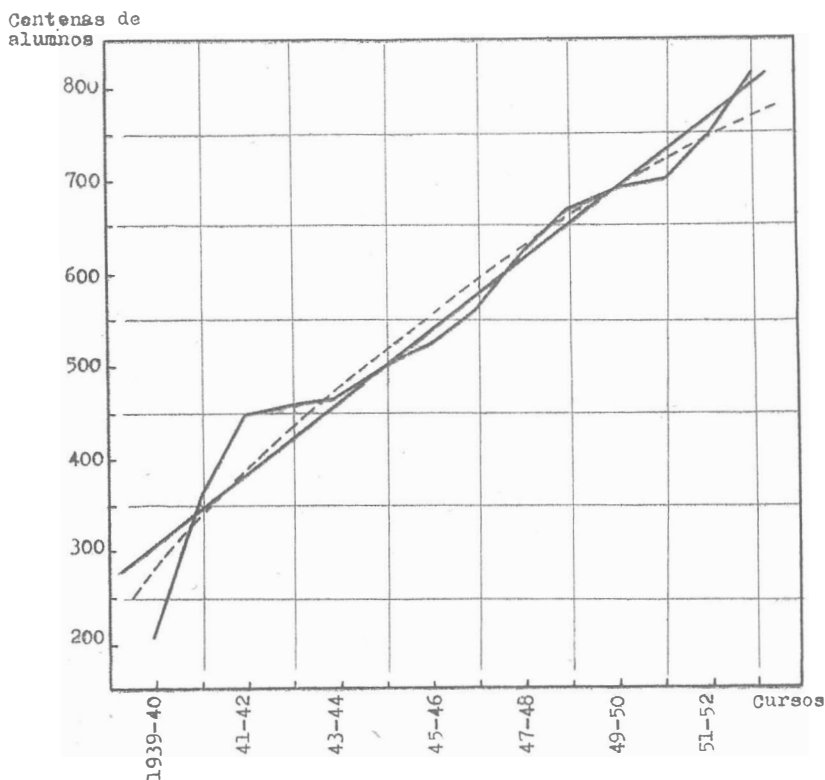


Gráfico n.º 3.—Alumnos matriculados en Enseñanza Media sin acceso a Enseñanza Superior y con Ingreso Elemental. Ajuste de recta (línea continua) y parábola (línea de trazos).

ENSEÑANZA MEDIA SIN ACCESO A ESTUDIOS SUPERIORES E INGRESO  
SUPERIOR

Este tipo de enseñanza sufre, en los años posteriores a nuestra Guerra, una crisis que se salva con la aportación femenina, que también aquí deja sentir su influencia de modo decisivo. Mientras los índices masculinos de crecimiento absoluto referidos a la base 100 del curso 1939-40 no llegan a alcanzar en la serie el valor inicial, la de los índices femeninos llega a la cifra 166,2 en el Curso 1951-52. Conjugados ambos en el índice total, nos dan, como es lógico suponer, una menor variación, logrando la cifra 125,1 en el curso 1951-52. La proporción entre sexos invierte el sentido y de la razón 59 : 47 en 1939-40 pasa con pequeñas oscilaciones al 44 : 56 de 1952-53.

El ajuste de una recta a los datos nos presenta la ecuación

$$y = 289 + 14,21 x$$

expresada en centenas y con origen en el año 1945-46 (véase Gráfico núm. 4), de crecimiento medio anual de 1.421 alumnos matriculados y que en la hipótesis, de continuar tal tendencia, elevaría, en el curso 1959-60, a 48.840 alumnos el total de matriculados, repartidos entre 26.862 hembras y 21.978 varones.

ENSEÑANZA SUPERIOR CON ENSEÑANZA MEDIA COMPLETA

Resume este grupo las enseñanzas universitarias, Escuelas especiales, Actuarios e Intendentes Mercantiles y Escuelas Navales, destacando con la fuerza de sus números, la universitaria, que en el Curso 1951-52 representa el 92,7 por 100 del total. La serie que da el número de alumnos matriculados en cada Curso, presenta en el de 1939-40 una de sus cifras más crecidas y que no es otra cosa que el desbordamiento estudiantil al abrir de nuevo

sus puertas Universidades y Escuelas Especiales, tras el paréntesis de la Guerra.

Por ello, no es de extrañar que sólo el índice del último Curso sobrepase el valor 100, puesto que siguiendo la norma general de

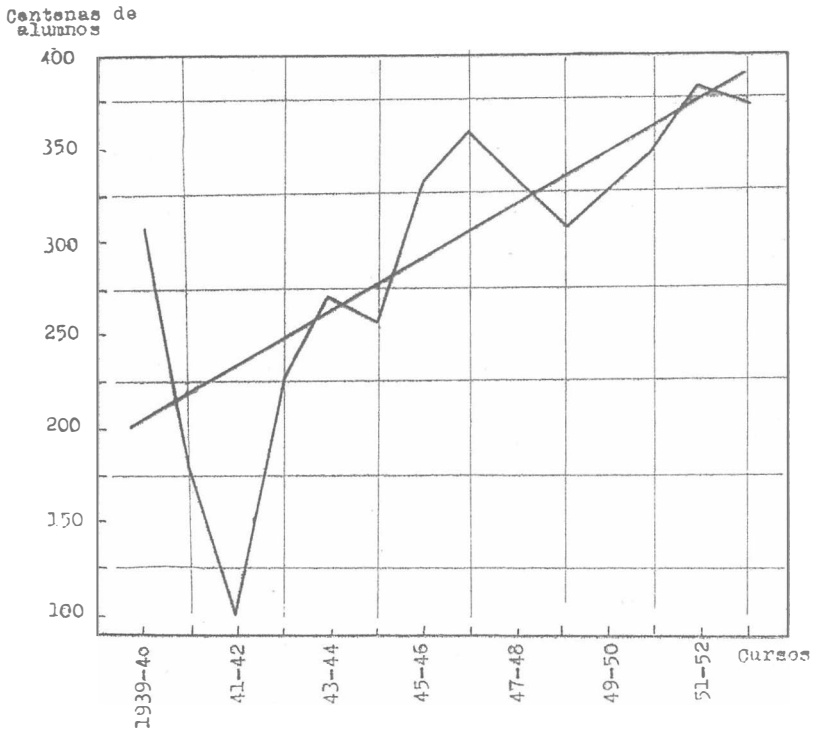


Gráfico n.º 4.—Alumnos matriculados en Enseñanza Media sin acceso a Enseñanza Superior con Ingreso Superior. Ajuste de una recta

este trabajo tomamos como base de los mismos el valor del año escolar 1939-40. Destaquemos, sin embargo, que si bien el índice de crecimiento absoluto del curso 1952-53 sólo es de 101,5, referido a dicha base, tomando para ésta el valor del de 1940-41, se transforma en 162,9. La marcha creciente de la serie queda patente mediante el ajuste de una recta por mínimos cuadrados, que tomando como origen el curso 1946-47 y expresando el número de alumnos en centenas, tiene por ecuación

$$y = 482,62 + 19,51 x$$



(ver Gráfico núm. 5) con un aumento anual medio de (1.951 alumnos) casi 2.000.

El sexo femenino, también en esta rama de la enseñanza, representa una aportación interesante. De los 61.375 alumnos del curso 1952-53, 8.542 son mujeres, en cifras relativas el 13,9 por 100 del total.

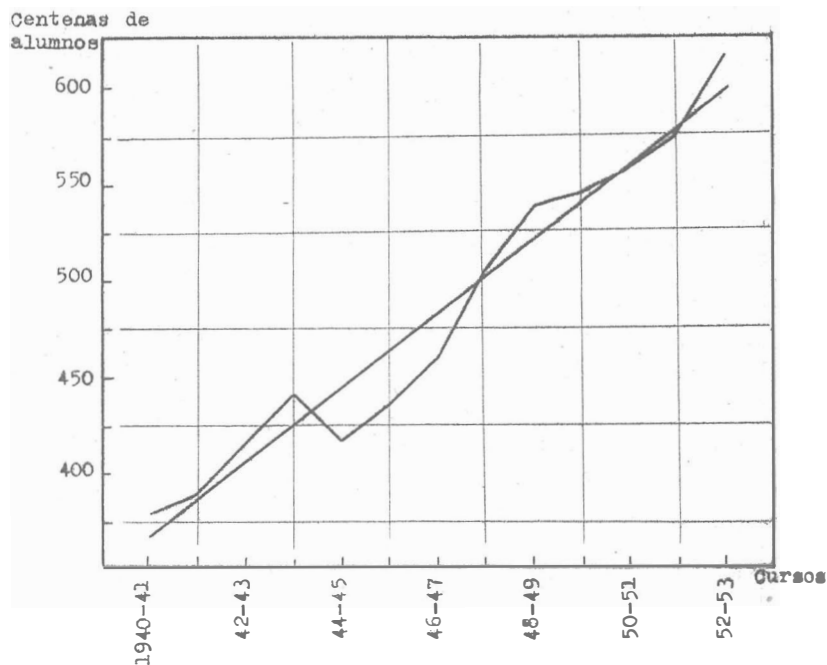


Gráfico n.º 5.—Alumnos matriculados en Enseñanza Superior con Enseñanza Media completa. Ajuste de una recta.

Considerando la anterior línea de tendencia, para el Curso 1959-60, el total de matrícula será de 73.000 alumnos, de los que 10.200 serán del sexo femenino y 62.800 del masculino, bajo el supuesto de conservar la misma proporción que en los últimos años de la serie.

## ACADEMIAS MILITARES

A partir del Curso 1945-46 en que se abren las puertas de las Academias Militares con normalidad, tras el período de las de Transformación, pocas variaciones experimenta la matrícula, condicionada a las necesidades de los cuadros de oficiales del Ejército. Por ello, y considerando que estas necesidades son función del momento histórico, optamos por eludir todo pronóstico hacia un futuro más o menos inmediato, limitándonos a dar, simplemente, una exposición de lo sucedido hasta aquí.

## SEMINARIOS

De todas las enseñanzas, es esta la que ha experimentado un mayor crecimiento en sus índices de los años posteriores a nuestra

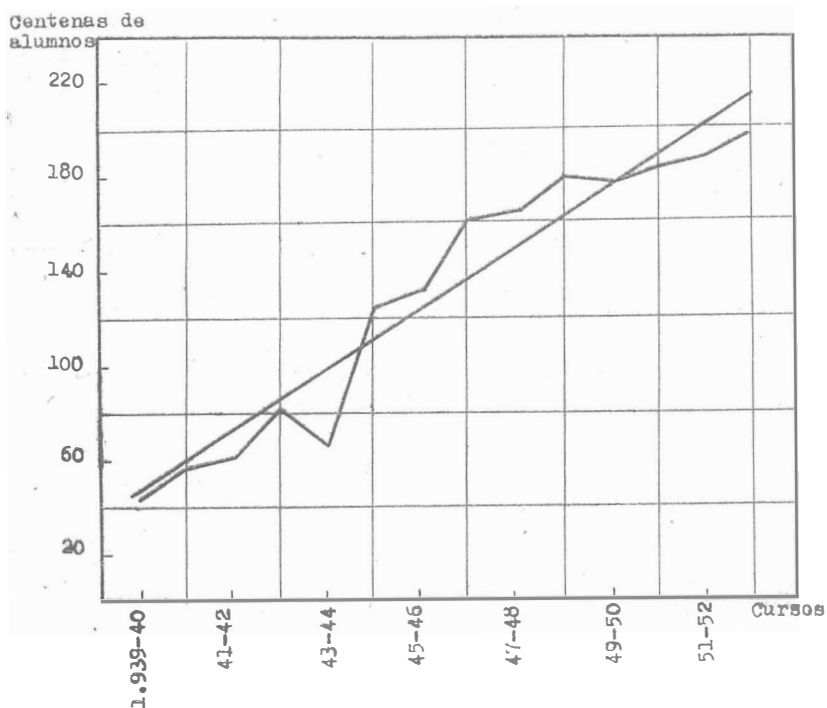


Gráfico n.º 6.—Alumnos matriculados en los Seminarios. Ajuste de una recta.

Guerra, alcanzando el valor 450,7 en 1952-53, en constante subida curso a curso. Los 20.006 alumnos de dicho curso se distribuyen entre 11.303 de Latin y Humanidades, que podemos asimilar a Enseñanza Media, y 4.272, de Filosofía, y 4.431, de Teología y Derecho Canónico, que pueden considerarse como pertenecientes a Enseñanza Superior.

Al igual que en las otras enseñanzas, hemos ajustado aquí una recta para estudiar su tendencia, observando un crecimiento de 1.317 alumnos al año, dado por la ecuación:

$$y = 124,70 + 13,17 x$$

(Gráfico núm. 6) que de seguir representando correctamente la marcha de estos estudios en los años futuros, hace subir a 30.908 el número de alumnos matriculados en el curso 1959-60.

#### RESUMEN

De todo cuanto antecede y a la vista de las tablas y gráficos, podemos afirmar que al normalizarse la vida española tras nuestra Guerra de Liberación, se marca una vocación acusada al estudio, noble aspiración que debe recogerse como merece. Prescindiendo de la Enseñanza Primaria, por las causas que ya hemos señalado y sin poder dejar de lamentarnos una vez más de los motivos que a tal silencio nos obligan, se observa un elevado crecimiento en la matrícula del total de Enseñanza Media, que en el Curso 1952-53 presenta un índice, referido al de 1939-40 igual a 186,9 y de forma paralela la Enseñanza Superior acusa un aumento muy notable, patente en el índice para el Curso 1952-53 con base en el 1940-41, de valor 184,2 no dándole respecto al de 1939-40 por desvirtuar su verdadero aumento como ya analizamos anteriormente al estudiar la Enseñanza Superior con Enseñanza Media completa.

En extremo, significativa es la contribución femenina en estos crecimientos del número de alumnos, llegando en algunas enseñanzas, a desbordar al sexo masculino en número. El ajuste de una recta a la serie total de Enseñanza Media permite llegar a la ecuación:

$$y = 327,81 + 14,52 x$$

referida al curso 1945-46 como origen y expresando en millares el número de alumnos (véase Gráfico núm. 7), que nos proyecta para el futuro 1959-60 un total de 531.090 alumnos en matrícula.

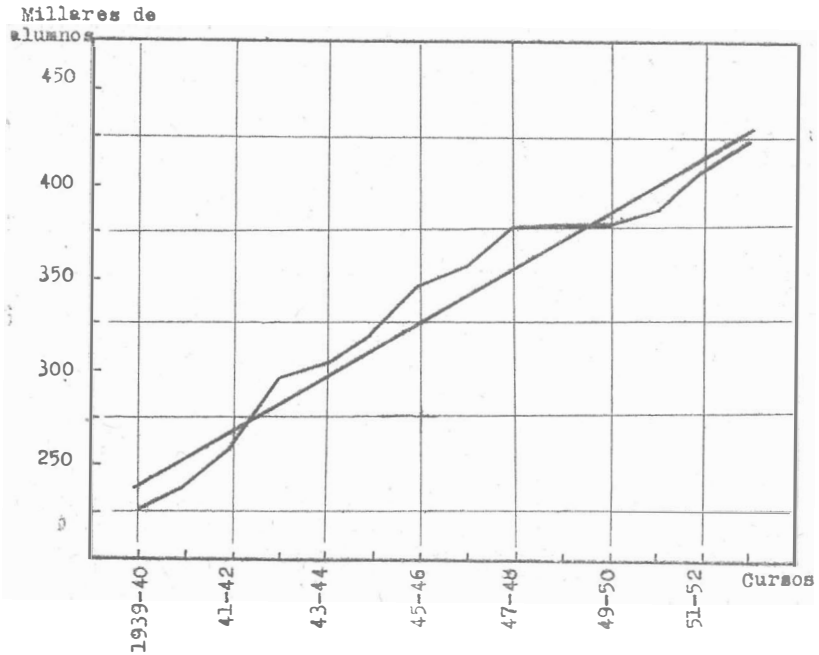


Gráfico n.º 7.—Alumnos matriculados en Total Enseñanza Media. Ajuste de una recta.

De modo análogo, la ecuación de la recta ajustada a la serie de la totalidad de Enseñanza Superior, es:

$$y = 540.97 + 21.07 x$$

con un pronóstico de 83.595 alumnos matriculados en el curso 1959-60, siempre bajo la hipótesis de continuar las tendencias actuales de crecimiento.

J. ROYO y J. L. TENDERO  
 Del Departamento de Estadística  
 del Instituto San José de Calasanz.

TABLA I

*Alumnos matriculados en Enseñanza Primaria Oficial*

CURSO	Varones	Hembras	Total
1939-40 ... ..	1.173.343	1.181.843	2.355.186
1940-41 ... ..	1.194.983	1.215.157	2.410.140
1941-42 ... ..	1.184.043	1.191.868	2.375.911
1942-43 ... ..	1.195.504	1.250.627	2.446.131
1943-44 ... ..	1.241.698	1.264.256	2.505.954
1944-45 ... ..	1.270.101	1.360.627	2.530.728
1945-46 ... ..	1.291.143	1.309.304	2.600.447
1946-47 ... ..	1.218.790	1.207.375	2.426.165
1947-48 ... ..	1.220.841	1.214.921	2.435.762
1948-49 ... ..	1.047.615	1.010.031	2.063.646
1949-50 ... ..	1.083.885	1.027.228	2.111.113
1950-51 ... ..	1.085.280	1.037.380	2.122.660
1951-52 ... ..	1.083.057	1.035.703	2.118.760
1952-53 ... ..	1.104.114	1.053.456	2.157.570

Nota.—A partir del curso 1946-47 las escuelas subvencionales figuran como enseñanza privada

TABLA II

*Alumnos matriculados en Enseñanza Media con acceso a Enseñanza Superior*

CURSO	Varones	Hembras	Total	Titulos
1939-40 ... ..	117.701	57.380	175.081	16.015
1940-41 ... ..	120.692	63.698	184.390	13.482
1941-42 ... ..	134.372	72.373	206.745	9.851
1942-43 ... ..	152.600	74.085	226.685	11.577
1943-44 ... ..	160.566	71.456	232.022	10.954
1944-45 ... ..	170.805	74.195	245.000	11.198
1945-46 ... ..	179.117	79.712	258.829	12.090
1946-47 ... ..	176.907	87.176	264.083	13.208
1947-48 ... ..	191.710	89.083	280.793	16.479
1948-49 ... ..	190.092	89.775	279.867	18.283
1949-50 ... ..	188.236	86.913	275.149	17.256
1950-51 ... ..	191.367	89.061	280.428	17.586
1951-52 ... ..	198.921	94.068	292.989	13.469
1952-53 ... ..	204.672	100.593	305.265	16.038

TABLA III

*Alumnos matriculados en Enseñanza Media sin acceso a Enseñanza Superior con ingreso elemental*

CURSO	Varones	Hembras	Total	Títulos
1939-40 ... ..	14.628	5.525	20.153	142
1940-41 ... ..	25.845	9.581	35.426	415
1941-42 ... ..	33.825	10.674	44.499	366
1942-43 ... ..	33.514	11.829	45.343	396
1943-44 ... ..	33.426	12.673	46.099	570
1944-45 ... ..	35.762	14.008	49.770	412
1945-46 ... ..	36.724	15.439	52.163	626
1946-47 ... ..	37.598	17.857	55.455	762
1947-48 ... ..	37.304	24.209	61.513	1.266
1948-49 ... ..	37.762	28.598	66.360	1.066
1949-50 ... ..	37.043	31.388	68.431	3.568
1950-51 ... ..	37.651	31.880	69.531	2.639
1951-52 ... ..	37.081	37.694	74.775	3.667
1952-53 ... ..	38.871	41.413	80.284	4.015

TABLA IV

*Alumnos matriculados en Enseñanza Media sin acceso a Enseñanza Superior con ingreso superior*

CURSO	Varones	Hembras	Total	Títulos
1939-40 ... ..	18.492	12.613	31.105	4.527
1940-41 ... ..	12.076	6.418	18.494	7.931
1941-42 ... ..	7.737	2.399	10.136	4.757
1942-43 ... ..	11.004	11.747	22.751	2.930
1943-44 ... ..	11.624	15.487	27.111	5.932
1944-45 ... ..	12.280	14.627	26.907	3.761
1945-46 ... ..	15.124	18.547	33.671	4.246
1946-47 ... ..	16.528	19.956	36.484	5.255
1947-48 ... ..	14.301	19.609	33.910	9.517
1948-49 ... ..	15.505	15.639	31.144	7.345
1949-50 ... ..	15.418	17.242	32.660	7.995
1950-51 ... ..	16.525	18.466	34.991	7.678
1951-52 ... ..	17.961	20.965	38.926	7.883
1952-53 ... ..	16.592	20.903	37.495	8.543

TABLA V

*Alumnos matriculados en Enseñanza Superior con Enseñanza Media completa*

CURSO	Varones	Hembras	Total	Títulos
1939-40 ... ..	52.781	7.692	60.473	4.539
1940-41 ... ..	33.199	4.485	37.684	4.177
1941-42 ... ..	33.973	4.743	38.716	2.620
1942-43 ... ..	30.652	4.990	41.642	3.849
1943-44 ... ..	38.718	5.520	44.238	3.625
1944-45 ... ..	36.167	5.505	41.672	3.970
1945-46 ... ..	38.747	5.172	43.919	3.724
1946-47 ... ..	40.321	5.004	45.925	3.527
1947-48 ... ..	44.067	6.517	50.584	4.269
1948-49 ... ..	46.979	6.913	53.892	3.918
1949-50 ... ..	47.182	7.354	54.536	4.217
1950-51 ... ..	47.954	7.723	55.667	4.416
1951-52 ... ..	49.633	7.997	57.630	4.686
1952-53 ... ..	52.833	3.542	61.375	4.867

TABLA VI

*Academias Militares*

C U R S O	Alumnos matriculados	Títulos
1945-46 ... ..	1.869	—
1946-47 ... ..	1.883	—
1947-48 ... ..	1.963	—
1948-49 ... ..	2.112	—
1949-50 ... ..	1.784	—
1950-51 ... ..	2.237	445
1951-52 ... ..	2.173	504
1952-53 ... ..	2.116	536

TABLA VII

*Seminarios*

CURSO	Enseñanza Media	Enseñanza Superior		Total
	Latín y Humanidades	Filosofía	Teología y Derecho C.	
1939-40	2.809	409	1.221	4.439
1940-41	4.330	514	1.000	5.844
1941-42	4.794	705	783	6.282
1942-43	6.476	966	805	8.247
1943-44	4.973	920	652	6.555
1944-45	8.854	2.284	1.272	12.410
1945-46	8.938	2.724	1.523	13.185
1946-47	10.652	3.725	2.026	16.403
1947-48	10.112	3.804	2.738	16.654
1948-49	10.704	3.974	3.570	18.248
1949-50	10.107	3.823	3.045	17.885
1950-51	10.434	3.874	4.307	18.675
1951-52	10.464	665	4.483	19.012
1952-53	11.303	4.172	4.431	20.006

TABLA VIII

*Total Enseñanza Media*

CURSO	Varones	Hembras	Total	Títulos
1939-40	150.621	75.518	226.339	20.684
1940-41	158.613	79.097	238.310	21.828
1941-42	175.934	85.446	261.380	14.974
1942-43	197.118	97.661	294.779	14.903
1943-44	205.616	99.616	305.232	17.416
1944-45	218.847	102.230	321.077	15.371
1945-46	230.965	113.698	344.663	16.962
1946-47	231.033	124.089	356.022	19.225
1947-48	243.315	132.901	376.216	27.262
1948-49	243.359	134.012	377.371	26.694
1949-50	240.697	135.543	376.240	28.810
1950-51	245.543	139.497	384.950	27.903
1951-52	253.963	152.727	406.690	25.019
1952-53	260.135	162.909	423.044	28.596



TABLA IX

*Total de alumnos matriculados en Enseñanzas Superiores*

CURSO	Varones	Hembras	Total
1939-40	54.411	7.692	62.103
1940-41	34.713	4.485	39.198
1941-42	35.461	4.743	40.204
1942-43	38.423	4.990	43.413
1943-44	40.296	5.520	45.816
1944-45	39.723	5.505	45.228
1945-46	44.863	5.172	50.035
1946-47	47.955	5.604	53.559
1947-48	52.572	6.517	59.089
1948-49	56.635	6.913	63.548
1949-50	55.834	7.354	63.188
1950-51	58.432	7.723	66.155
1951-52	60.354	7.997	68.351
1952-53	63.652	8.542	72.194

TABLA X

*Proporción de sexos entre los alumnos matriculados en las distintas enseñanzas*

CURSO	Enseñanza Primaria oficial		Enseñanza Media con acceso a Enseñanza Superior		Enseñanza Media sin acceso Superior e Ingreso elemental		Enseñanza Media sin acceso a Superior e Ingreso Superior		Enseñanza Superior con Enseñanza Media completa	
	V.	M.	V.	M.	V.	M.	V.	M.	V.	M.
1939-40	50	50	67	33	73	27	59	41	87	13
1940-41	50	50	69	31	73	27	75	25	88	12
1941-42	50	50	65	35	70	30	70	30	88	12
1942-43	49	51	67	33	74	26	48	52	88	12
1943-44	50	50	69	31	73	27	43	57	87	13
1944-45	50	50	70	30	72	28	47	53	87	13
1945-46	50	50	69	31	70	30	45	55	88	12
1946-47	50	50	67	33	68	32	45	55	88	12
1947-48	50	50	68	32	61	39	42	58	87	13
1948-49	51	49	68	32	57	43	50	50	87	13
1949-50	51	49	68	32	54	46	47	53	87	13
1950-51	51	49	68	32	54	46	47	53	86	14
1951-52	51	49	68	32	50	50	46	54	86	14
1952-53	51	49	67	33	48	52	44	56	86	14

TABLA XI

*Números índices de crecimiento absoluto del número de alumnos matriculados en Enseñanza Primaria Oficial*

BASE: 1939-40

CURSO	Varones	Hembras	Total
1939-40 ... ..	100	100	100
1940-41 ... ..	101,8	102,8	102,3
1941-42 ... ..	100,9	100,8	100,9
1942-43 ... ..	101,9	105,8	103,9
1943-44 ... ..	105,8	107,0	106,4
1944-45 ... ..	108,2	106,7	107,5
1945-46 ... ..	110,0	110,8	110,4
1946-47 ... ..	103,9	102,2	103,0
1947-48 ... ..	104,0	102,8	103,4
1948-49 ... ..	89,3	86,0	87,6
1949-50 ... ..	92,4	86,9	89,6
1950-51 ... ..	92,5	87,8	90,1
1951-52 ... ..	92,3	87,6	90,0
1952-53 ... ..	94,1	89,1	91,6

TABLA XII

*Números índices del crecimiento absoluto del número de alumnos matriculados en Enseñanza Media con acceso a Enseñanza Superior*

BASE: 1939-40

CURSO	Varones	Hembras	Total
1939-40 ... ..	100	100	100
1940-41 ... ..	102,5	111,0	105,3
1941-42 ... ..	114,2	126,1	118,1
1942-43 ... ..	129,7	129,1	129,5
1943-44 ... ..	136,4	124,5	132,5
1944-45 ... ..	145,1	129,3	139,9
1945-46 ... ..	152,2	138,9	147,8
1946-47 ... ..	150,3	151,9	150,8
1947-48 ... ..	163,9	155,2	160,4
1948-49 ... ..	161,5	156,5	159,2
1949-50 ... ..	159,9	151,5	157,2
1950-51 ... ..	162,6	155,2	160,2
1951-52 ... ..	169,0	163,9	167,3
1952-53 ... ..	173,9	175,3	174,4

TABLA XIII

Números índices de crecimiento absoluto del número de alumnos matriculados en Enseñanza Media sin acceso a Enseñanza Superior e Ingreso Elemental

BASE: 1939-40

CURSO	Varones	Hembras	Total
1939-40 ... ..	100	100	100
1940-41 ... ..	176,7	173,4	175,8
1941-42 ... ..	231,2	193,2	220,8
1942-43 ... ..	229,1	214,1	225,0
1943-44 ... ..	228,5	229,4	228,7
1944-45 ... ..	244,5	253,5	247,0
1945-46 ... ..	251,1	279,4	258,8
1946-47 ... ..	257,0	323,2	275,2
1947-48 ... ..	255,0	438,2	305,2
1948-49 ... ..	258,1	517,6	329,3
1949-50 ... ..	253,2	568,1	339,6
1950-51 ... ..	257,4	577,0	345,0
1951-52 ... ..	253,5	682,2	371,0
1952-53 ... ..	265,7	749,6	398,4

TABLA XIV

Números índices del crecimiento absoluto del número de alumnos matriculados en Enseñanza Media sin acceso a Superior e Ingreso Superior

BASE: 1939-40

CURSO	Varones	Hembras	Total
1939-40 ... ..	100	100	100
1940-41 ... ..	65,3	50,9	59,5
1941-42 ... ..	41,8	19,0	32,6
1942-43 ... ..	39,5	93,1	73,1
1943-44 ... ..	62,9	122,8	87,2
1944-45 ... ..	66,4	111,2	84,6
1945-46 ... ..	81,8	147,0	108,2
1946-47 ... ..	89,4	158,2	117,3
1947-48 ... ..	77,3	155,5	109,0
1948-49 ... ..	83,8	124,0	100,1
1949-50 ... ..	83,4	136,7	105,0
1950-51 ... ..	89,4	146,4	112,5
1951-52 ... ..	97,1	166,2	125,1
1952-53 ... ..	89,7	165,7	120,5

TABLA XV

*Números índices de crecimiento absoluto del número de alumnos matriculados en Enseñanza Superior con Enseñanza Media completa*

BASE: 1939-40

CURSO	Varones	Hembras	Total
1939-40 ... ..	100	100	100
1940-41 ... ..	62,9	58,3	62,3
1941-42 ... ..	64,4	61,7	64,0
1942-43 ... ..	69,4	64,9	68,9
1943-44 ... ..	73,4	71,8	73,2
1944-45 ... ..	68,5	71,0	68,9
1945-46 ... ..	74,4	67,2	72,0
1946-47 ... ..	76,4	72,9	75,9
1947-48 ... ..	83,5	84,7	83,6
1948-49 ... ..	89,0	89,9	89,1
1949-50 ... ..	89,4	95,6	90,2
1950-51 ... ..	90,9	100,4	92,1
1951-52 ... ..	94,0	104,0	95,3
1952-53 ... ..	100,1	111,1	101,5

TABLA XVI

*Números índices de crecimiento absoluto del número de alumnos matriculados en las Academias Militares*

BASE: 1945-46

CURSO	Alumnos matriculados Índice
1945-46 ... ..	100
1946-47 ... ..	100,7
1947-48 ... ..	105,0
1948-49 ... ..	113,0
1949-50 ... ..	95,5
1950-51 ... ..	119,7
1951-52 ... ..	116,3
1952-53 ... ..	143,2

TABLA XVII

*Números índices de crecimiento absoluto del número de alumnos matriculados en Seminarios*

BASE: 1939-40

CURSO	Alumnos matriculados
	Índice
1939-40	100
1940-41	131,7
1941-42	141,5
1942-43	185,8
1943-44	147,7
1944-45	279,6
1945-46	297,0
1946-47	369,5
1947-48	375,2
1948-49	411,1
1949-50	402,9
1950-51	420,7
1951-52	428,3
1952-53	450,7

TABLA XVIII

*Números índices del crecimiento absoluto del total de alumnos matriculados en Enseñanza Media*

CURSO	Varones	Hembras	Total
1939-40	100	100	100
1940-41	105,3	105,5	105,3
1941-42	116,8	113,1	115,5
1942-43	130,9	129,3	130,2
1943-44	136,5	131,0	134,9
1944-45	145,3	135,4	141,9
1945-46	153,3	150,6	152,3
1946-47	153,4	165,5	157,3
1947-48	161,5	176,0	166,2
1948-49	161,6	177,5	166,7
1949-50	159,8	179,5	166,2
1950-51	163,0	184,6	170,1
1951-52	168,6	202,2	179,7
1952-53	172,7	215,7	186,9

TABLA XIX

*Números índices de crecimiento absoluto del número de alumnos matriculados en Enseñanzas Superiores*

CURSO	Varones	Hembras	Total
1939-40 ... ..	100	100	100
1940-41 ... ..	63,9	58,4	63,1
1941-42 ... ..	65,2	61,7	64,7
1942-43 ... ..	70,6	64,9	69,9
1943-44 ... ..	74,1	71,8	73,8
1944-45 ... ..	73,0	71,6	72,8
1945-46 ... ..	82,5	67,2	80,6
1946-47 ... ..	88,1	72,9	86,2
1947-48 ... ..	96,6	84,7	95,1
1948-49 ... ..	104,1	89,9	102,3
1949-50 ... ..	102,6	95,6	101,7
1950-51 ... ..	107,4	100,4	106,5
1951-52 ... ..	110,9	104,0	110,1
1952-53 ... ..	117,0	111,1	116,2